



ΒΑΣΙΛΕΙΟΝ ΤΗΣ ΕΛΛΑΔΟΣ
ΕΘΝΙΚΗ ΣΤΑΤΙΣΤΙΚΗ ΥΠΗΡΕΣΙΑ ΤΗΣ ΕΛΛΑΔΟΣ
KINGDOM OF GREECE
NATIONAL STATISTICAL SERVICE OF GREECE

ΔΕΛΤΙΟΝ ΣΤΑΤΙΣΤΙΚΗΣ
ΚΟΙΝΩΝΙΚΗΣ ΠΡΟΝΟΙΑΣ ΚΑΙ ΥΓΙΕΙΝΗΣ

BULLETIN OF SOCIAL WELFARE
AND HEALTH STATISTICS

(Στοιχεία έτους 1963)
(Data for the year 1963)

ΤΟΜΟΣ Ι - ΤΕΥΧΟΣ 4
VOLUME I - PART 4





ΠΙΝΑΞ ΠΕΡΙΕΧΟΜΕΝΩΝ

Πίναξ	Σελίς
I: Νοσηλευτική κίνησις δημοσίων και ιδιωτικών (γενικών και ειδικών) θεραπευτηρίων, κατά γεωγραφικόν διαμέρισμα και νομόν : "Έτος 1963	9
II: Νοσηλευτική κίνησις δημοσίων και ιδιωτικών θεραπευτηρίων τῆς Χώρας, κατ' ειδικότητα : "Έτος 1963	19
III: 'Εξεληθόντες άσθνεϊς όλοκλήρου τῆς Χώρας, κατά κατηγορίας νόσων. "Έτη 1962 και 1963	20
IV: 'Εξεληθόντες άσθνεϊς, κατά κυρίας κατηγορίας νόσων, γεωγραφικόν διαμέρισμα και νομόν, ώς και τόπον μονίμου διαμονῆς των. "Έτος 1963	24
V: 'Εξεληθόντες άσθνεϊς, κατά τόπον μονίμου διαμονῆς των, έδρας θεραπευτηρίου, γεωγραφικόν διαμέρισμα και νομόν: "Έτος 1963	26
VI: 'Εξεληθόντες άσθνεϊς, κατά κυρίας κατηγορίας νόσων, ομάδας ηλικιῶν και φύλον: "Έτος 1963	28
VII: 'Εξεληθόντες άσθνεϊς, κατά κυρίας κατηγορίας νόσων, οικογενειακήν κατάστασιν και φύλον: "Έτος 1963	30
VIII: 'Εξεληθόντες άσθνεϊς, κατά κυρίας κατηγορίας νόσων, ομάδας επαγγελματιῶν και φύλον: "Έτος 1963	32
IX: 'Εξεληθόντες άσθνεϊς, κατ' έμβασιν νοσηλείας και κυρίας κατηγορίας νόσων: "Έτη 1962 και 1963	44
X: 'Εξεληθόντες άσθνεϊς και ήμέραι νοσηλείας αὐτῶν, κατ' ειδικότητα θεραπευτηρίου: "Έτος 1963	46
XI: 'Εξεληθόντες άσθνεϊς και ήμέραι νοσηλείας, κατά κυρίας κατηγορίας νόσων: "Έτος 1963	47
XII: 'Εξεληθόντες άσθνεϊς, κατά φορέα και ήμέρας πληρωμῆς, ώς και μέσον ὄρον ημερῶν νοσηλείας: "Έτη 1962 και 1963	48
Διάγραμμα : 'Εξεληθόντες άσθνεϊς όλοκλήρου τῆς Χώρας, κατά κυρίας κατηγορίας νόσων: "Έτη 1962 και 1963	8





TABLE OF CONTENTS

Table	Page
I: Movement of public and private (general and special) hospitals, by geographic region and department: Year 1963	9
II: Movement of public and private hospitals of Greece, by speciality: Year 1963	19
III: Patients discharged, by categories of diseases: Years 1962 and 1963. Greece, total	20
IV: Patients discharged, by main categories of diseases, geographic region and department, and place of permanent residence: Year 1963	24
V: Patients discharged, by place of permanent residence, location of hospital, and by geographic region and department: Year 1963	26
VI: Patients discharged, by main categories of diseases, age groups and sex: Year 1963	28
VII: Patients discharged, by main categories of diseases, marital status and sex: Year 1963	30
VIII: Patients discharged, by main categories of diseases, occupational groups and sex: Year 1963	32
IX: Patients discharged, by result of treatment and by main categories of diseases: Years 1962 and 1963	44
X: Patients discharged and days of treatment, by speciality of hospital: Year 1963	46
XI: Patients discharged and days of treatment, by main categories of diseases: Year 1963	47
XII: Patients discharged, by category of payer, number of days paid, and average number of days of treatment: Years 1962 and 1963	48
Diagram: Patients discharged, by main categories of diseases: Years 1962 and 1963. Greece, total	8

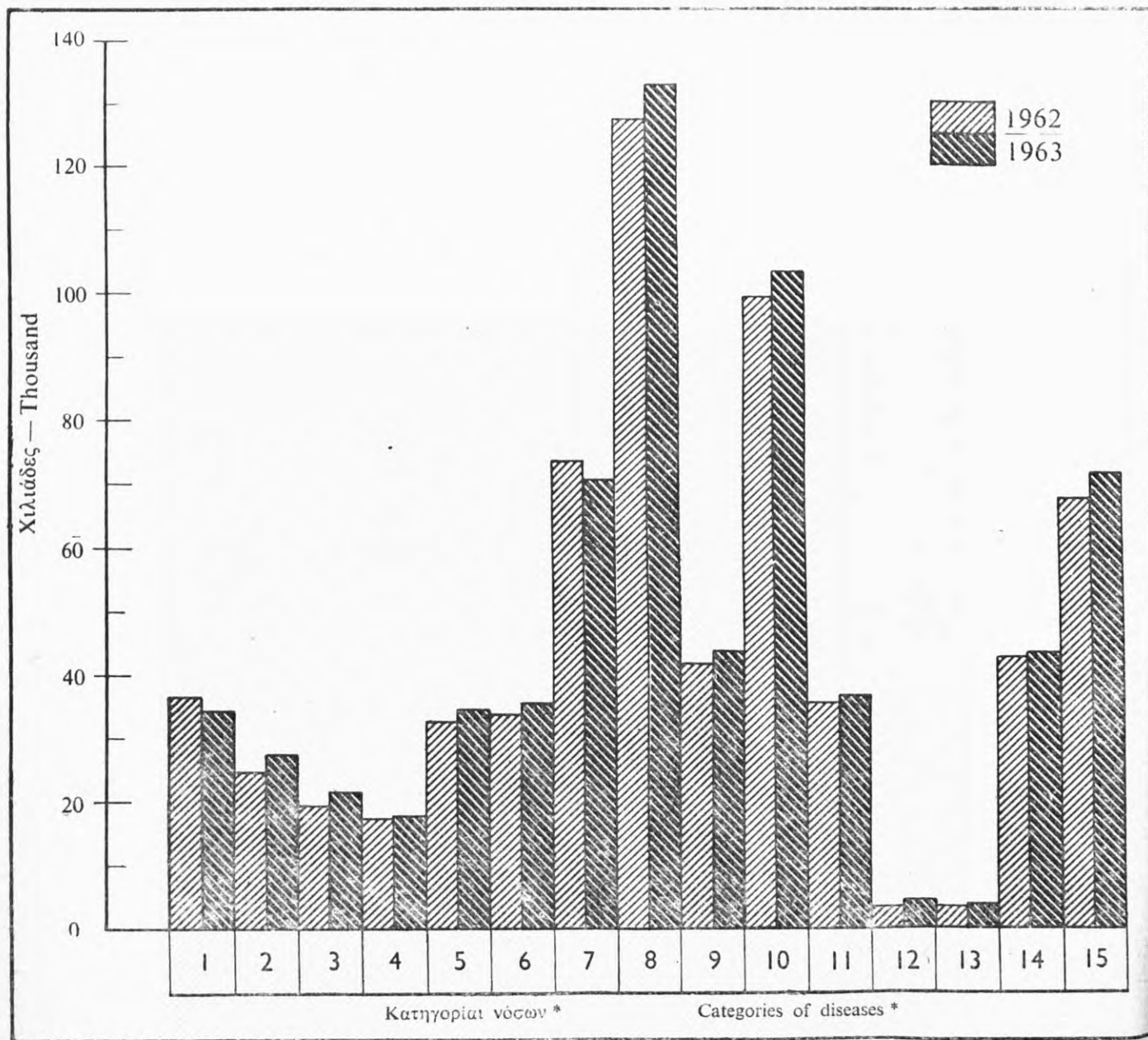




ΠΙΝΑΚΕΣ – TABLES



Έξελθόντες ασθενείς ολοκλήρου της Χώρας, κατά κυρίας κατηγορίας * νόσων : Έτη 1962 και 1963
 Patients discharged, by main categories * of diseases : Years 1962 and 1963. Greece, total



* Κυρίας κατηγορίας νόσων βλ. εις πίνακα III.

* Main categories of diseases see table III.



Πίναξ Ι: Νοσηλευτική κίνησης δημοσίων και ιδιωτικών (γενικών και ειδικών) θεραπευτηρίων, κατά γεωγραφικόν διαμέρισμα και νομόν: Έτος 1963

Table I: Movement of public and private (general and special) hospitals, by geographic region and department: Year 1963

Γεωγραφικόν διαμέρισμα και νομός	Θεραπευτήρια Hospitals	Κλίναι Beds	Σύνολον παραμεινόντων ασθενών την 1ην εκάστου μηνός Total patients remaining on the 1st of each month	Μέσος όρος παραμεινόντων Average number of remaining patients	Μέσος όρος καλύψεως επί 100 κλινών Percent coverage of beds	Σύνολον εισελθόντων ασθενών Total patients admitted	Σύνολον εξελθόντων ασθενών Total patients discharged	Geographic region and department
Γενικόν σύνολον	1.086	49.112	430.103	35.842	72	679.280	681.141	Grand total
<i>Δημόσια (1)</i>	<i>240</i>	<i>25.921</i>	<i>242.446</i>	<i>20.204</i>	<i>77</i>	<i>321.145</i>	<i>324.544</i>	<i>Public (1)</i>
Γενικά	208	12.963	107.954	8.998	69	285.850	289.422	General
Ειδικά	32	12.958	134.492	11.206	86	35.295	35.122	Special
<i>Ίδιωτικά (2)</i>	<i>846</i>	<i>23.191</i>	<i>187.657</i>	<i>15.638</i>	<i>67</i>	<i>358.135</i>	<i>356.597</i>	<i>Private (2)</i>
Γενικά	180	8.953	78.305	6.525	72	157.516	155.958	General
Ειδικά	666	14.238	109.352	9.113	64	200.619	200.639	Special
1. ΠΕΡΙΦΕΡΕΙΑ ΠΡΩΤΕΥΟΥΣΗΣ	271	26.424	255.707	21.309	80	306.299	309.176	1. GREATER ATHENS
<i>Δημόσια</i>	<i>29</i>	<i>11.850</i>	<i>121.465</i>	<i>10.122</i>	<i>85</i>	<i>103.905</i>	<i>107.676</i>	<i>Public</i>
Γενικά	17	4.292	40.237	3.353	78	79.708	83.746	General
Ειδικά	12	7.558	81.228	6.769	89	24.197	23.930	Special
<i>Ίδιωτικά</i>	<i>242</i>	<i>14.574</i>	<i>134.242</i>	<i>11.187</i>	<i>76</i>	<i>202.394</i>	<i>201.500</i>	<i>Private</i>
Γενικά	78	6.058	57.197	4.766	78	104.763	103.848	General
Ειδικά	164	8.516	77.045	6.421	75	97.631	97.652	Special
2. ΣΤΕΡΕΑ ΕΛΛΑΣ ΚΑΙ ΕΥΒΟΙΑ	105	1.961	13.435	1.119	57	36.763	35.741	2. CENTRAL GREECE AND EUBOEA
<i>Δημόσια</i>	<i>30</i>	<i>1.176</i>	<i>9.451</i>	<i>788</i>	<i>67</i>	<i>20.397</i>	<i>19.864</i>	<i>Public</i>
Γενικά	29	926	7.013	585	63	20.079	19.530	General
Ειδικά	1	250	2.438	203	81	318	334	Special
<i>Ίδιωτικά</i>	<i>75</i>	<i>785</i>	<i>3.984</i>	<i>331</i>	<i>42</i>	<i>16.366</i>	<i>15.877</i>	<i>Private</i>
Γενικά	16	262	1.613	135	51	5.427	5.008	General
Ειδικά	59	523	2.371	196	37	10.939	10.869	Special
Αιτωλίας και Άκαρνανίας	24	319	2.185	181	56	7.929	7.937	Aetolia and Akarnania
<i>Δημόσια</i>	<i>10</i>	<i>212</i>	<i>1.818</i>	<i>151</i>	<i>71</i>	<i>5.833</i>	<i>5.840</i>	<i>Public</i>
Γενικά	10	212	1.818	151	71	5.833	5.840	General
Ειδικά	—	—	—	—	—	—	—	Special
<i>Ίδιωτικά</i>	<i>14</i>	<i>107</i>	<i>367</i>	<i>30</i>	<i>28</i>	<i>2.096</i>	<i>2.097</i>	<i>Private</i>
Γενικά	1	12	64	5	41	234	245	General
Ειδικά	13	95	303	25	26	1.862	1.852	Special
Άττικής	10	326	2.070	172	52	4.623	3.790	Attica
<i>Δημόσια</i>	<i>4</i>	<i>226</i>	<i>1.333</i>	<i>111</i>	<i>49</i>	<i>2.561</i>	<i>2.208</i>	<i>Public</i>
Γενικά	4	226	1.333	111	49	2.561	2.208	General
Ειδικά	—	—	—	—	—	—	—	Special
<i>Ίδιωτικά</i>	<i>6</i>	<i>100</i>	<i>737</i>	<i>61</i>	<i>61</i>	<i>2.062</i>	<i>1.582</i>	<i>Private</i>
Γενικά	5	92	702	58	63	1.922	1.450	General
Ειδικά	1	8	35	3	37	140	132	Special
Βοιωτίας	16	198	1.146	96	48	4.919	4.920	Beotia
<i>Δημόσια</i>	<i>2</i>	<i>77</i>	<i>631</i>	<i>53</i>	<i>68</i>	<i>2.236</i>	<i>2.213</i>	<i>Public</i>
Γενικά	2	77	631	53	68	2.236	2.213	General
Ειδικά	—	—	—	—	—	—	—	Special
<i>Ίδιωτικά</i>	<i>14</i>	<i>121</i>	<i>515</i>	<i>43</i>	<i>35</i>	<i>2.683</i>	<i>2.707</i>	<i>Private</i>
Γενικά	2	20	93	8	40	417	441	General
Ειδικά	12	101	422	35	34	2.266	2.266	Special

(1), (2) Βλέπε υποσημειώσεις εις τὸ τέλος τοῦ πίνακος.

(1), (2) See footnotes at the end of the table.

Πίναξ Ι: Νοσηλευτική κίνησης δημοσίων και ιδιωτικών (γενικών και ειδικών) θεραπευτηρίων, κατά γεωγραφικών διαμέρισμα και νομόν: Έτος 1963 (συνέχεια)

Table I: Movement of public and private (general and special) hospitals, by geographic region and department: Year 1963 (continued)

Γεωγραφικόν διαμέρισμα και νομός	Θεραπευτήρια Hospitals	Κλίναι Beds	Σύνολον παραμεινόντων ασθενών την 1ην εκάστον μηνός Total patients remaining on the 1st of each month	Μέσος όρος παραμεινόντων Average number of remaining patients	Μέσος όρος καλύψεως επί 100 κλινών Percent coverage of beds	Σύνολον εισελθόντων ασθενών Total patients admitted	Σύνολον εξελθόντων ασθενών Total patients discharged	Geographic region and department
Εύβοιας	23	371	2.030	169	45	8.002	7.990	Euboea
<i>Δημόσια</i>	6	138	1.091	91	65	3.457	3.366	<i>Public</i>
Γενικά	6	138	1.091	91	65	3.457	3.366	General
Ειδικά	—	—	—	—	—	—	—	Special
<i>Ίδιωτικά</i>	17	233	939	78	33	4.545	4.624	<i>Private</i>
Γενικά	4	83	356	30	36	1.418	1.519	General
Ειδικά	13	150	583	48	32	3.127	3.105	Special
Εδρυτανίας	3	57	462	39	68	1.391	1.379	Evritania
<i>Δημόσια</i>	3	57	462	39	68	1.391	1.379	<i>Public</i>
Γενικά	3	57	462	39	68	1.391	1.379	General
Ειδικά	—	—	—	—	—	—	—	Special
<i>Ίδιωτικά</i>	—	—	—	—	—	—	—	<i>Private</i>
Γενικά	—	—	—	—	—	—	—	General
Ειδικά	—	—	—	—	—	—	—	Special
Φθιώτιδος	24	599	4.927	411	68	8.076	8.131	Fthiotis
<i>Δημόσια</i>	4	416	3.658	305	73	3.860	3.930	<i>Public</i>
Γενικά	3	166	1.220	102	61	3.542	3.596	General
Ειδικά	1	250	2.438	203	81	318	334	Special
<i>Ίδιωτικά</i>	20	183	1.269	106	57	4.216	4.201	<i>Private</i>
Γενικά	1	20	247	21	105	739	732	General
Ειδικά	19	163	1.022	85	52	3.477	3.469	Special
Φωκίδος	5	91	615	51	56	1.823	1.594	Fokis
<i>Δημόσια</i>	1	50	458	38	76	1.059	928	<i>Public</i>
Γενικά	1	50	458	38	76	1.059	928	General
Ειδικά	—	—	—	—	—	—	—	Special
<i>Ίδιωτικά</i>	4	41	157	13	31	764	666	<i>Private</i>
Γενικά	3	35	151	13	37	697	621	General
Ειδικά	1	6	6	—	—	67	45	Special
3. ΠΕΛΟΠΟΝΝΗΣΟΣ	157	3.130	18.873	1.573	50	53.554	53.618	3. PELOPONNESOS
<i>Δημόσια</i>	42	1.788	12.435	1.036	57	31.694	31.805	<i>Public</i>
Γενικά	40	1.358	9.535	795	58	31.294	31.344	General
Ειδικά	2	430	2.900	241	56	400	461	Special
<i>Ίδιωτικά</i>	115	1.342	6.438	537	40	21.860	21.813	<i>Private</i>
Γενικά	9	162	771	64	39	2.846	2.885	General
Ειδικά	106	1.180	5.667	473	40	19.014	18.928	Special
<i>Αργολίδος</i>	9	147	731	61	41	3.526	3.549	<i>Argolis</i>
<i>Δημόσια</i>	2	80	624	52	65	2.666	2.679	<i>Public</i>
Γενικά	2	80	624	52	65	2.666	2.679	General
Ειδικά	—	—	—	—	—	—	—	Special
<i>Ίδιωτικά</i>	7	67	107	9	13	860	870	<i>Private</i>
Γενικά	—	—	—	—	—	—	—	General
Ειδικά	7	67	107	9	13	860	870	Special

Πίναξ Ι: Νοσηλευτική κίνησης δημοσίων και ιδιωτικών (γενικών και ειδικών) θεραπευτηρίων, κατά γεωγραφικόν διαμέρισμα και νομόν: Έτος 1963 (συνέχεια)

Table I: Movement of public and private (general and special) hospitals, by geographic region and department: Year 1963 (continued)

Γεωγραφικόν διαμέρισμα και νομός	Θεραπευτήρια Hospitals	Κλίνες Beds	Σύνολον παραμεινόντων ασθενών την 1ην εκάστου μηνός Total patients remaining on the 1st of each month	Μέσος όρος παραμεινόντων Average number of remaining patients	Μέσος όρος κλινώψευος επί 100 κλινών Percent coverage of beds	Σύνολον εισελθόντων ασθενών Total patients admitted	Σύνολον εξελθόντων ασθενών Total patients discharged	Geographic region and department
Άρκαδίας	20	711	3.247	270	37	6.746	6.822	Arkadia
<i>Δημόσια</i>	9	619	3.036	252	40	5.197	5.270	<i>Public</i>
Γενικά	8	319	991	82	25	4.922	4.934	General
Ειδικά	1	300	2.045	170	56	275	336	Special
<i>Ίδιωτικά</i>	11	92	211	18	19	1.549	1.552	<i>Private</i>
Γενικά	1	6	30	3	50	65	61	General
Ειδικά	10	86	181	15	17	1.484	1.491	Special
Άχαΐας	44	936	5.937	495	52	15.701	15.606	Akhaia
<i>Δημόσια</i>	9	492	3.742	312	63	8.178	8.137	<i>Public</i>
Γενικά	8	362	2.887	241	66	8.053	8.012	General
Ειδικά	1	130	855	71	54	125	125	Special
<i>Ίδιωτικά</i>	35	444	2.195	183	41	7.523	7.469	<i>Private</i>
Γενικά	2	25	148	12	48	514	508	General
Ειδικά	33	419	2.047	171	40	7.009	6.961	Special
Ήλειας	17	294	2.253	188	63	7.755	7.768	Ilia
<i>Δημόσια</i>	3	175	1.616	135	77	5.029	5.064	<i>Public</i>
Γενικά	3	175	1.616	135	77	5.029	5.064	General
Ειδικά	—	—	—	—	—	—	—	Special
<i>Ίδιωτικά</i>	14	119	637	53	44	2.726	2.704	<i>Private</i>
Γενικά	—	—	—	—	—	—	—	General
Ειδικά	14	119	637	53	44	2.726	2.704	Special
Κορινθίας	18	210	1.090	91	43	5.469	5.435	Korinthia
<i>Δημόσια</i>	3	62	550	46	74	2.423	2.414	<i>Public</i>
Γενικά	3	62	550	46	74	2.423	2.414	General
Ειδικά	—	—	—	—	—	—	—	Special
<i>Ίδιωτικά</i>	15	148	540	45	30	3.046	3.021	<i>Private</i>
Γενικά	4	70	255	21	30	1.306	1.319	General
Ειδικά	11	78	285	24	30	1.740	1.702	Special
Λακωνίας	21	207	653	54	26	2.885	2.919	Lakonia
<i>Δημόσια</i>	9	71	188	15	21	1.018	1.042	<i>Public</i>
Γενικά	9	71	188	15	21	1.018	1.042	General
Ειδικά	—	—	—	—	—	—	—	Special
<i>Ίδιωτικά</i>	12	136	465	39	28	1.867	1.877	<i>Private</i>
Γενικά	1	31	111	9	29	437	437	General
Ειδικά	11	105	354	30	28	1.430	1.440	Special
Μεσσηνίας	28	625	4.962	414	66	11.472	11.519	Messinia
<i>Δημόσια</i>	7	289	2.679	224	77	7.183	7.199	<i>Public</i>
Γενικά	7	289	2.679	224	77	7.183	7.199	General
Ειδικά	—	—	—	—	—	—	—	Special
<i>Ίδιωτικά</i>	21	336	2.283	190	56	4.289	4.320	<i>Private</i>
Γενικά	1	30	227	19	63	524	560	General
Ειδικά	20	306	2.056	171	55	3.765	3.760	Special

Πίναξ Ι: Νοσηλευτική κίνησης δημοσίων και ιδιωτικών (γενικών και ειδικών) θεραπευτηρίων, κατά γεωγραφικών διαμερίσματα και νομών: Έτος 1963 (συνέχεια)

Table I: Movement of public and private (general and special) hospitals, by geographic region and department: Year 1963 (continued)

Γεωγραφικών διαμερίσματα και νομός	Θεραπευτήρια Hospitals	Κλίνες Beds	Σύνολον παραμεινόντων άσθενών τ'ην 1ην έκτα- στον μηνός Total patients re- maining on the 1st of each month	Μέσος όρος παραμεινόντων Average number of remaining patients	Μέσος όρος καλύ- ψους επί 100 κλινών Percent coverage of beds	Σύνολον εισελθόν- των άσθενών Total patients admitted	Σύνολον έξελθόν- των άσθενών Total patients discharged	Geographic region and department
4. ΙΟΝΙΟΙ ΝΗΣΟΙ	21	1.152	11.089	924	80	14.574	14.477	4. IONIAN ISLANDS
<i>Δημόσια</i>	10	912	9.304	775	84	9.887	9.922	<i>Public</i>
Γενικά	9	387	3.122	260	67	9.756	9.771	General
Ειδικά	1	525	6.182	515	98	131	151	Special
<i>Ίδιωτικά</i>	11	240	1.785	149	62	4.687	4.555	<i>Private</i>
Γενικά	5	149	1.245	104	69	3.918	3.986	General
Ειδικά	6	91	540	45	49	769	569	Special
Ζακύνθου	1	72	577	48	66	2.118	2.128	Zante
<i>Δημόσια</i>	1	72	577	48	66	2.118	2.128	<i>Public</i>
Γενικά	1	72	577	48	66	2.118	2.128	General
Ειδικά	—	—	—	—	—	—	—	Special
<i>Ίδιωτικά</i>	—	—	—	—	—	—	—	<i>Private</i>
Γενικά	—	—	—	—	—	—	—	General
Ειδικά	—	—	—	—	—	—	—	Special
Κερκύρας	11	732	7.549	629	85	4.433	4.623	Corfu
<i>Δημόσια</i>	4	657	7.246	604	91	3.143	3.297	<i>Public</i>
Γενικά	3	132	1.064	89	67	3.012	3.146	General
Ειδικά	1	525	6.182	515	98	131	151	Special
<i>Ίδιωτικά</i>	7	75	303	25	33	1.290	1.326	<i>Private</i>
Γενικά	2	25	254	21	84	747	763	General
Ειδικά	5	50	49	4	8	543	563	Special
Κεφαλληνίας	6	285	2.397	200	70	6.403	6.163	Cephalonia
<i>Δημόσια</i>	3	132	990	82	62	3.186	3.116	<i>Public</i>
Γενικά	3	132	990	82	62	3.186	3.116	General
Ειδικά	—	—	—	—	—	—	—	Special
<i>Ίδιωτικά</i>	3	153	1.407	118	72	3.217	3.047	<i>Private</i>
Γενικά	2	112	916	77	68	2.991	3.041	General
Ειδικά	1	41	491	41	100	226	6	Special
Λευκάδος	3	63	566	47	74	1.620	1.563	Levkas
<i>Δημόσια</i>	2	51	491	41	80	1.440	1.381	<i>Public</i>
Γενικά	2	51	491	41	80	1.440	1.381	General
Ειδικά	—	—	—	—	—	—	—	Special
<i>Ίδιωτικά</i>	1	12	75	6	50	180	182	<i>Private</i>
Γενικά	1	12	75	6	50	180	182	General
Ειδικά	—	—	—	—	—	—	—	Special
5. ΗΠΕΙΡΟΣ	31	899	6.391	533	59	15.324	15.329	5. EPIRUS
<i>Δημόσια</i>	8	650	5.486	457	70	11.060	11.127	<i>Public</i>
Γενικά	7	480	3.926	327	68	10.922	10.968	General
Ειδικά	1	170	1.560	130	76	138	159	Special
<i>Ίδιωτικά</i>	23	249	905	76	30	4.264	4.202	<i>Private</i>
Γενικά	3	82	458	39	47	1.505	1.495	General
Ειδικά	20	167	447	37	22	2.759	2.707	Special

Πίναξ Ι: Νοσηλευτική κίνησης δημοσίων και ιδιωτικών (γενικών και ειδικών) θεραπευτηρίων, κατά γεωγραφικών διαμέρισμα και νομόν: Έτος 1963 (συνέχεια)

Table I: Movement of public and private (general and special) hospitals, by geographic region and department: Year 1963 (continued)

Γεωγραφικών διαμέρισμα και νομός	Θεραπευτήρια Hospitals	Κλίνες Beds	Σύνολον παραμεινόντων ασθενών την 1ην έκτα- σου μηνός Total patients re- maining of the 1st of each month	Μέσος όρος παραμεινόντων Average number of remaining patients	Μέσος όρος καλύ- ψεως επί 100 κλινών Percent coverage of beds	Σύνολον εισελθόν- των ασθενών Total patients admitted	Σύνολον εξελθόν- των ασθενών Total patients discharged	Geographic region and department
Άρτης	7	133	977	81	60	4 079	4 057	Arta
Δημόσια	1	69	773	64	92	2 871	2 865	Public
Γενικά	1	69	773	64	92	2 871	2 865	General
Ειδικά	—	—	—	—	—	—	—	Special
Ίδιωτικά	6	64	204	17	26	1 208	1 192	Private
Γενικά	1	25	110	9	36	545	535	General
Ειδικά	5	39	94	8	20	663	657	Special
Θεσπρωτίας	2	66	622	52	78	2 170	2 181	Thesprotia
Δημόσια	2	66	622	52	78	2 170	2 181	Public
Γενικά	2	66	622	52	78	2 170	2 181	General
Ειδικά	—	—	—	—	—	—	—	Special
Ίδιωτικά	—	—	—	—	—	—	—	Private
Γενικά	—	—	—	—	—	—	—	General
Ειδικά	—	—	—	—	—	—	—	Special
Ίωαννίνων	19	660	4 577	382	57	7 902	7 902	Yanina
Δημόσια	4	505	3 991	333	65	5 431	5 475	Public
Γενικά	3	335	2 431	203	60	5 293	5 316	General
Ειδικά	1	170	1 560	130	76	138	159	Special
Ίδιωτικά	15	155	586	49	31	2 471	2 427	Private
Γενικά	1	32	237	20	62	517	519	General
Ειδικά	14	123	349	29	23	1 954	1 908	Special
Πρεβέζης	3	40	215	18	45	1 173	1 189	Preveza
Δημόσια	1	10	100	8	80	588	606	Public
Γενικά	1	10	100	8	80	588	606	General
Ειδικά	—	—	—	—	—	—	—	Special
Ίδιωτικά	2	30	115	10	33	585	583	Private
Γενικά	1	25	111	10	40	443	441	General
Ειδικά	1	5	4	—	—	142	142	Special
6. ΘΕΣΣΑΛΙΑ	108	1 815	13 591	1 133	62	39 821	40 557	6. THESSALY
Δημόσια	15	648	5 695	475	73	16 496	16 622	Public
Γενικά	15	648	5 695	475	73	16 496	16 622	General
Ειδικά	—	—	—	—	—	—	—	Special
Ίδιωτικά	93	1 167	7 896	658	56	23 325	23 935	Private
Γενικά	5	106	1 012	84	79	3 018	3 032	General
Ειδικά	88	1 061	6 884	574	54	20 307	20 903	Special
Καρδίτσης	18	205	1 366	114	55	5 797	5 777	Karditsa
Δημόσια	2	80	720	60	75	2 189	2 191	Public
Γενικά	2	80	720	60	75	2 189	2 191	General
Ειδικά	—	—	—	—	—	—	—	Special
Ίδιωτικά	16	125	646	54	43	3 608	3 586	Private
Γενικά	1	29	302	25	86	1 195	1 176	General
Ειδικά	15	96	344	29	30	2 413	2 410	Special

Πίναξ Ι: Νοσηλευτική κίνησης δημοσίων και ιδιωτικών (γενικών και ειδικών) θεραπευτηρίων, κατά γεωγραφικών διαμέρισμα και νομόν: Έτος 1963 (συνέχεια)

Table I: Movement of public and private (general and special) hospitals, by geographic region and department: Year 1963 (continued)

Γεωγραφικών διαμέρισμα και νομός	Θεραπευτήρια Hospitals	Κλίνια Beds	Σύνολον παραμειναντων ασθενων την 1ην εκάστου μηνός Total patients remaining on the 1st of each month	Μέσος όρος παραμειναντων Average number of remaining patients	Μέσος όρος καλύψης επί 100 κλινών Percent coverage of beds	Σύνολον εισελθόντων ασθενών Total patients admitted	Σύνολον εξελθόντων ασθενών Total patients discharged	Geographic region and department
Λαρίσης	39	701	4.831	402	57	15.328	15.360	Larisa
Δημόσια	6	328	2.554	213	64	7.473	7.507	<i>Public</i>
Γενικά	6	328	2.554	213	64	7.473	7.507	General
Ειδικά	—	—	—	—	—	—	—	Special
Ίδιωτικά	33	373	2.277	189	50	7.863	7.853	<i>Private</i>
Γενικά	2	15	17	1	6	172	176	General
Ειδικά	31	358	2.260	188	52	7.691	7.677	Special
Μαγνησίας	32	665	5.444	454	68	12.579	13.342	Magnisia
Δημόσια	4	153	1.437	120	78	3.689	3.793	<i>Public</i>
Γενικά	4	153	1.437	120	78	3.689	3.793	General
Ειδικά	—	—	—	—	—	—	—	Special
Ίδιωτικά	28	512	4.007	334	65	8.890	9.549	<i>Private</i>
Γενικά	1	40	472	39	97	1.014	1.043	General
Ειδικά	27	472	3.535	295	62	7.876	8.506	Special
Τρικάλων	19	244	1.950	163	66	6.109	6.078	Trikala
Δημόσια	3	87	984	82	94	3.145	3.131	<i>Public</i>
Γενικά	3	87	984	82	94	3.145	3.131	General
Ειδικά	—	—	—	—	—	—	—	Special
Ίδιωτικά	16	157	966	81	51	2.964	2.947	<i>Private</i>
Γενικά	1	22	224	19	86	637	637	General
Ειδικά	15	135	745	62	45	2.327	2.310	Special
7. ΜΑΚΕΔΟΝΙΑ	199	8.725	71.532	5.961	68	131.245	130.490	7. MACEDONIA
Δημόσια	51	5.891	51.827	4.319	73	78.021	77.846	<i>Public</i>
Γενικά	44	3.111	23.732	1.978	63	68.644	68.550	General
Ειδικά	7	2.780	28.095	2.341	84	9.377	9.296	Special
Ίδιωτικά	148	2.834	19.705	1.642	57	53.224	52.644	<i>Private</i>
Γενικά	34	1.176	8.214	684	58	21.929	21.581	General
Ειδικά	114	1.658	11.491	958	57	31.295	31.063	Special
Δράμας	18	274	2.099	175	63	8.864	8.868	Drama
Δημόσια	3	137	1.395	116	84	5.567	5.568	<i>Public</i>
Γενικά	3	137	1.395	116	84	5.567	5.568	General
Ειδικά	—	—	—	—	—	—	—	Special
Ίδιωτικά	15	137	704	59	43	3.297	3.300	<i>Private</i>
Γενικά	2	24	142	12	50	504	500	General
Ειδικά	13	113	562	47	41	2.793	2.800	Special
Ήμαθίας	10	240	1.684	140	58	6.515	6.566	Imathia
Δημόσια	3	166	1.182	98	59	4.516	4.614	<i>Public</i>
Γενικά	3	166	1.182	98	59	4.516	4.614	General
Ειδικά	—	—	—	—	—	—	—	Special
Ίδιωτικά	7	74	502	42	56	1.999	1.952	<i>Private</i>
Γενικά	—	—	—	—	—	—	—	General
Ειδικά	7	74	502	42	56	1.999	1.952	Special

Πίναξ Ι: Νόσηλευτική κίνησης δημοσίων και ιδιωτικών (γενικών και ειδικών) θεραπευτηρίων, κατά γεωγραφικόν διαμέρισμα και νομόν: Έτος 1963 (συνέχεια)

Table I: Movement of public and private (general and special) hospitals, by geographic region and department: Year 1963 (continued)

Γεωγραφικόν διαμέρισμα και νομός	Θεραπευτήρια Hospitals	Κλίναι Beds	Σύνολον παραμεινόντων ασθενών την 1ην εκάστου μηνός Total patients remaining on the 1st of each month	Μέσος όρος παραμεινόντων Average number of remaining patients	Μέσος όρος καλύψεως επί 100 κλινών Percent coverage of beds	Σύνολον εισελθόντων ασθενών Total patients admitted	Σύνολον εξελθόντων ασθενών Total patients discharged	Geographic region and department
Θεσσαλονίκη	72	5.817	50.376	4.198	72	72.231	71.893	Salonika
<i>Δημόσια</i>	14	4.074	37.340	3.112	76	37.322	37.301	<i>Public</i>
Γενικά	9	1.474	10.329	861	58	28.771	28.862	General
Ειδικά	5	2.600	27.011	2.251	86	8.551	8.439	Special
<i>Ίδιωτικά</i>	58	1.743	13.036	1.086	62	34.909	34.592	<i>Private</i>
Γενικά	24	1.042	7.642	637	61	19.364	19.171	General
Ειδικά	34	701	5.394	449	64	15.545	15.421	Special
Καβάλας	18	531	4.641	387	72	7.316	7.374	Kavala
<i>Δημόσια</i>	3	134	956	80	59	3.769	3.768	<i>Public</i>
Γενικά	2	104	836	70	67	3.037	3.035	General
Ειδικά	1	30	120	10	33	732	733	Special
<i>Ίδιωτικά</i>	15	397	3.685	307	77	3.547	3.606	<i>Private</i>
Γενικά	—	—	—	—	—	—	—	General
Ειδικά	15	397	3.685	307	77	3.547	3.606	Special
Καστορίας	2	53	209	17	32	1.016	1.017	Kastoria
<i>Δημόσια</i>	1	46	209	17	32	896	897	<i>Public</i>
Γενικά	1	46	209	17	32	896	897	General
Ειδικά	—	—	—	—	—	—	—	Special
<i>Ίδιωτικά</i>	1	7	—	—	—	120	120	<i>Private</i>
Γενικά	—	—	—	—	—	—	—	General
Ειδικά	1	7	—	—	—	120	120	Special
Κιλκίς	4	350	4.064	339	96	4.513	4.456	Kilkis
<i>Δημόσια</i>	2	330	4.029	336	101	4.229	4.172	<i>Public</i>
Γενικά	2	330	4.029	336	101	4.229	4.172	General
Ειδικά	—	—	—	—	—	—	—	Special
<i>Ίδιωτικά</i>	2	20	35	3	15	284	284	<i>Private</i>
Γενικά	—	—	—	—	—	—	—	General
Ειδικά	2	20	35	3	15	284	284	Special
Κοζάνης	16	354	2.157	180	50	9.671	9.632	Kozani
<i>Δημόσια</i>	7	258	1.832	153	59	7.894	7.867	<i>Public</i>
Γενικά	7	258	1.832	153	59	7.894	7.867	General
Ειδικά	—	—	—	—	—	—	—	Special
<i>Ίδιωτικά</i>	9	96	325	27	28	1.777	1.765	<i>Private</i>
Γενικά	—	—	—	—	—	44	44	General
Ειδικά	9	96	325	27	28	1.733	1.721	Special
Πέλλης	13	186	1.148	96	51	4.881	4.986	Pella
<i>Δημόσια</i>	4	111	929	78	70	3.720	3.824	<i>Public</i>
Γενικά	4	111	929	78	70	3.720	3.824	General
Ειδικά	—	—	—	—	—	—	—	Special
<i>Ίδιωτικά</i>	9	75	219	18	24	1.161	1.162	<i>Private</i>
Γενικά	2	23	28	2	8	113	117	General
Ειδικά	7	52	191	16	30	1.048	1.045	Special

Πίναξ Ι: Νοσηλευτική κίνησης δημοσίων και ιδιωτικών (γενικών και ειδικών) θεραπευτηρίων, κατά γεωγραφικόν διαμέρισμα και νομόν: Έτος 1963 (συνέχεια)

Table I: Movement of public and private (general and special) hospitals, by geographic region and department: Year 1963 (continued)

Γεωγραφικόν διαμέρισμα και νομός	Θεραπευτήρια Hospitals	Κλίνες Beds	Σύνολον παραμειναντων ασθενών την 1ην εκάστου μηνός Total patients remaining on the 1st of each month	Μέσος όρος παραμειναντων Average number of remaining patients	Μέσος όρος καλύψης επί 100 κλινών Percent coverage of beds	Σύνολον εισελθόντων ασθενών Total patients admitted	Σύνολον εξελθόντων ασθενών Total patients discharged	Geographic region and department
Πιερίας	14	312	1.779	148	47	3.119	3.055	Pieria
Δημόσια	3	215	1.466	122	56	1.294	1.293	<i>Public</i>
Γενικά	2	65	502	42	64	1.200	1.169	General
Ειδικά	1	150	964	80	53	94	124	Special
Ίδιωτικά	11	97	313	26	26	1.825	1.762	<i>Private</i>
Γενικά	5	67	241	20	29	1.161	1.103	General
Ειδικά	6	30	72	6	20	664	659	Special
Σερρών	21	428	2.570	214	50	9.742	9.265	Serres
Δημόσια	5	271	1.777	148	54	6.035	5.756	<i>Public</i>
Γενικά	5	271	1.777	148	54	6.035	5.756	General
Ειδικά	—	—	—	—	—	—	—	Special
Ίδιωτικά	16	157	793	66	42	3.707	3.509	<i>Private</i>
Γενικά	1	20	161	13	65	743	646	General
Ειδικά	15	137	632	53	38	2.964	2.863	Special
Φλωρίνης	7	137	645	54	39	2.614	2.615	Florina
Δημόσια	2	106	552	46	43	2.016	2.023	<i>Public</i>
Γενικά	2	106	552	46	43	2.016	2.023	General
Ειδικά	—	—	—	—	—	—	—	Special
Ίδιωτικά	5	31	93	8	25	598	592	<i>Private</i>
Γενικά	—	—	—	—	—	—	—	General
Ειδικά	5	31	93	8	25	598	592	Special
Χαλκιδικής	4	43	160	13	30	763	763	Khalkidiki
Δημόσια	4	43	160	13	30	763	763	<i>Public</i>
Γενικά	4	43	160	13	30	763	763	General
Ειδικά	—	—	—	—	—	—	—	Special
Ίδιωτικά	—	—	—	—	—	—	—	<i>Private</i>
Γενικά	—	—	—	—	—	—	—	General
Ειδικά	—	—	—	—	—	—	—	Special
8. ΘΡΑΚΗ	42	606	4.575	381	62	17.382	17.337	8. THRACE
Δημόσια	10	355	3.177	265	74	11.632	11.561	<i>Public</i>
Γενικά	10	355	3.177	265	74	11.632	11.561	General
Ειδικά	—	—	—	—	—	—	—	Special
Ίδιωτικά	32	251	1.398	116	46	5.750	5.776	<i>Private</i>
Γενικά	5	59	454	38	64	1.407	1.397	General
Ειδικά	27	192	944	78	40	4.343	4.379	Special
Έβρου	20	261	2.189	183	70	8.433	8.436	Evros
Δημόσια	6	168	1.532	128	76	5.513	5.505	<i>Public</i>
Γενικά	6	168	1.532	128	76	5.513	5.505	General
Ειδικά	—	—	—	—	—	—	—	Special
Ίδιωτικά	14	93	657	55	59	2.920	2.931	<i>Private</i>
Γενικά	3	30	337	28	93	998	987	General
Ειδικά	11	63	320	27	42	1.922	1.944	Special

Πίναξ I: Νοσηλευτική κίνησης δημοσίων και ιδιωτικών (γενικών και ειδικών) θεραπευτηρίων, κατά γεωγραφικόν διαμέρισμα και νομόν: Έτος 1963 (συνέχεια)

Table I: Movement of public and private (general and special) hospitals, by geographic region and department: Year 1963 (continued)

Γεωγραφικόν διαμέρισμα και νομός	Θεραπευτήρια Hospitals	Κλίναι Beds	Σύνολον παραμεινάντων ασθενών την 1ην εκάστου μηνός Total patients remaining on the 1st of each month	Μέσος όρος παραμεινάντων Average number of remaining patients	Μέσος όρος καλύψεως επί 100 κλινών Percent coverage of beds	Σύνολον εισελθόντων ασθενών Total patients admitted	Σύνολον εξελθόντων ασθενών Total patients discharged	Geographic region and department
Ξάνθης	14	216	1.424	118	54	5.553	5.488	Xanthi
Δημόσια	3	112	894	74	66	3.768	3.710	Public
Γενικά	3	112	894	74	66	3.768	3.710	General
Ειδικά	—	—	—	—	—	—	—	Special
Ίδιωτικά	11	104	530	44	42	1.785	1.778	Private
Γενικά	2	29	117	10	34	409	410	General
Ειδικά	9	75	413	34	45	1.376	1.368	Special
Ροδόπης	8	129	962	80	62	3.396	3.413	Rodhopi
Δημόσια	1	75	751	63	84	2.351	2.346	Public
Γενικά	1	75	751	63	84	2.351	2.346	General
Ειδικά	—	—	—	—	—	—	—	Special
Ίδιωτικά	7	54	211	17	31	1.045	1.067	Private
Γενικά	—	—	—	—	—	—	—	General
Ειδικά	7	54	211	17	31	1.045	1.067	Special
9. ΝΗΣΟΙ ΑΙΓΑΙΟΥ	64	2.152	17.349	1.445	67	27.858	27.983	9. AEGEAN ISLANDS
Δημόσια	25	1.455	13.265	1.105	75	19.081	19.162	Public
Γενικά	20	765	6.374	531	69	18.834	18.882	General
Ειδικά	5	690	6.891	574	83	247	280	Special
Ίδιωτικά	39	697	4.084	340	48	8.777	8.821	Private
Γενικά	5	377	2.781	231	61	3.488	3.510	General
Ειδικά	34	320	1.303	109	34	5.289	5.311	Special
Δωδεκανήσου	14	1.024	9.746	812	79	10.605	10.640	Dodecanesos
Δημόσια	6	734	7.658	638	86	8.327	8.321	Public
Γενικά	4	269	2.524	210	78	8.212	8.210	General
Ειδικά	2	465	5.134	428	92	115	111	Special
Ίδιωτικά	8	290	2.088	174	60	2.278	2.319	Private
Γενικά	2	230	1.925	160	69	1.294	1.332	General
Ειδικά	6	60	163	14	23	984	987	Special
Κυκλάδων	13	276	1.441	120	43	2.570	2.587	Cyclades
Δημόσια	9	225	1.347	112	49	2.001	2.028	Public
Γενικά	8	150	649	54	36	1.950	1.962	General
Ειδικά	1	75	698	58	77	51	66	Special
Ίδιωτικά	4	51	94	8	15	569	559	Private
Γενικά	1	20	22	2	10	121	121	General
Ειδικά	3	31	72	6	19	448	438	Special
Λέσβου	16	416	3.471	289	69	8.100	8.141	Lesvos
Δημόσια	3	305	2.806	234	76	6.032	6.095	Public
Γενικά	2	220	2.095	175	79	5.951	5.995	General
Ειδικά	1	85	711	59	69	81	100	Special
Ίδιωτικά	13	111	665	55	49	2.068	2.046	Private
Γενικά	1	7	30	2	28	89	89	General
Ειδικά	12	104	635	53	50	1.979	1.957	Special
Σάμου	7	194	1.490	124	63	2.870	2.852	Samos
Δημόσια	5	179	1.433	119	66	2.595	2.592	Public
Γενικά	4	114	1.085	90	78	2.595	2.589	General
Ειδικά	1	65	348	29	44	—	3	Special
Ίδιωτικά	2	15	57	5	33	275	260	Private
Γενικά	—	—	—	—	—	—	—	General
Ειδικά	2	15	57	5	33	275	260	Special

Πίναξ Ι: Νοσηλευτική κίνησις δημοσίων και ιδιωτικών (γενικών και ειδικών) θεραπευτηρίων, κατά γεωγραφικόν διαμέρισμα και νομόν: Έτος 1963 (συνέχεια)

Table I: Movement of public and private (general and special) hospitals, by geographic region and department: Year 1963 (continued)

Γεωγραφικόν διαμέρισμα και νομός	Θεραπευτήρια Hospitals	Κλίναι Beds	Σύνολον παραμεινόντων ασθενών την 1ην εκάστου μηνός Total patients remaining on the 1st of each month	Μέσος όρος παραμεινόντων Average number of remaining patients	Μέσος όρος καλύψεως επί 100 κλινών Percent coverage of beds	Σύνολον εισελθόντων ασθενών Total patients admitted	Σύνολον εξελθόντων ασθενών Total patients discharged	Geographic region and department
Χίου	14	242	1.201	100	41	3.713	3.763	Chios
Δημόσια	2	12	21	2	16	126	126	<i>Public</i>
Γενικά	2	12	21	2	16	126	126	General
Ειδικά	—	—	—	—	—	—	—	Special
Ίδιωτικά	12	230	1.180	98	42	3.587	3.637	<i>Private</i>
Γενικά	1	120	804	67	55	1.984	1.968	General
Ειδικά	11	410	376	31	28	1.603	1.669	Special
10. ΚΡΗΤΗ	88	2.248	17.561	1.464	65	36.460	36.433	10. CRETE
Δημόσια	20	1.196	10.341	862	72	18.972	18.959	<i>Public</i>
Γενικά	17	641	5.143	429	66	18.485	18.448	General
Ειδικά	3	555	5.198	433	78	487	511	Special
Ίδιωτικά	68	1.052	7.220	602	57	17.488	17.474	<i>Private</i>
Γενικά	20	522	4.560	380	72	9.215	9.216	General
Ειδικά	48	530	2.660	222	41	8.273	8.258	Special
Ήρακλείου	36	963	6.899	575	59	13.798	13.834	Iraklion
Δημόσια	7	399	2.768	231	57	5.521	5.597	<i>Public</i>
Γενικά	6	199	1.302	109	54	5.316	5.372	General
Ειδικά	1	200	1.466	122	61	205	225	Special
Ίδιωτικά	29	564	4.131	344	60	8.278	8.237	<i>Private</i>
Γενικά	8	274	2.777	231	84	4.928	4.907	General
Ειδικά	21	290	1.354	113	38	3.350	3.330	Special
Λασιθίου	6	206	1.485	124	60	5.326	5.173	Lasithi
Δημόσια	4	195	1.462	122	62	5.228	5.073	<i>Public</i>
Γενικά	3	170	1.349	112	65	5.065	4.913	General
Ειδικά	1	25	113	10	40	163	160	Special
Ίδιωτικά	2	11	23	2	18	98	100	<i>Private</i>
Γενικά	—	—	—	—	—	—	—	General
Ειδικά	2	11	23	2	18	98	100	Special
Ρεθύμνης	14	228	1.865	156	68	6.244	6.205	Rethymni
Δημόσια	3	92	1.080	90	97	3.921	3.914	<i>Public</i>
Γενικά	3	92	1.080	90	97	3.921	3.914	General
Ειδικά	—	—	—	—	—	—	—	Special
Ίδιωτικά	11	136	785	66	48	2.323	2.291	<i>Private</i>
Γενικά	3	66	496	42	63	1.335	1.314	General
Ειδικά	8	70	289	24	34	988	977	Special
Χανίων	32	851	7.312	609	71	11.091	11.221	Canea
Δημόσια	6	510	5.031	419	82	4.302	4.375	<i>Public</i>
Γενικά	5	180	1.412	118	65	4.183	4.249	General
Ειδικά	1	330	3.619	301	91	119	126	Special
Ίδιωτικά	26	341	2.281	190	55	6.789	6.846	<i>Private</i>
Γενικά	9	182	1.287	107	58	2.952	2.995	General
Ειδικά	17	159	994	83	52	3.837	3.851	Special

(1) Δημόσια: Περιλαμβάνονται Κρατικά και Νομικά Πρόσωπα Δημοσίου Δικαίου.

(2) Ίδιωτικά: Περιλαμβάνονται Νομικά Πρόσωπα Ίδιωτικού Δικαίου και Ίδιωτικά Κλινικά.

(1) Public: Including State Hospitals and Legal Entities of Public Law.

(2) Private: Including Legal Entities of Private Law and Private Clinics.

Πίναξ II: Νοσηλευτική κίνησης δημοσίων και ιδιωτικών θεραπευτηρίων
τῆς Χώρας, κατ' ειδικότητα: Ἔτος 1963

Table II: Movement of public and private hospitals of Greece, by speciality: Year 1963

Ειδικότης Θεραπευτηρίων	Θεραπευτήρια Hospitals	Κλίνες Beds	Σύνολον παραμεινόντων ἀσθενῶν τῶν 1ην ἡμέ- ρας Total patients re- maining on the 1st of each month	Μέσος ὄρος παραμεινόντων Average number of remaining patients	Μέσος ὄρος καλύ- ψεως ἐπὶ 100 κλινῶν Percent coverage of beds	Σύνολον εἰσελθόν- των ἀσθενῶν Total patients admitted	Σύνολον ἐξελθόν- των ἀσθενῶν Total patients discharged	Speciality of hospitals
Γενικὸν σύνολον	1.086	49 112	430 103	35 842	72	679 280	681 141	Grand total
Δημόσια (1)	240	25 921	242 446	20 204	77	321 145	324 544	Public (1)
Ἰδιωτικά (2)	846	23 191	187 657	15 638	67	358 135	356 597	Private (2)
Γενικά	388	21 916	186 259	15 523	70	443 366	445 380	General
Δημόσια	208	12 963	107 954	8 998	69	285 850	289 422	Public
Ἰδιωτικά	180	8 953	78 305	6 525	72	157 516	155 958	Private
Ἀντικαρκινικά	2	389	4 250	354	91	3 771	4 457	Cancer
Δημόσια	—	—	—	—	—	—	—	Public
Ἰδιωτικά	2	389	4 250	354	91	3 771	4 457	Private
Ἀφροδισίων - Δερματικά ..	2	350	3 465	288	82	2 712	2 681	V.D. and skin diseases
Δημόσια	2	350	3 465	288	82	2 712	2 681	Public
Ἰδιωτικά	—	—	—	—	—	—	—	Private
Καρδιολογικά	2	34	290	24	70	566	729	Heart diseases
Δημόσια	—	—	—	—	—	—	—	Public
Ἰδιωτικά	2	34	290	24	70	566	729	Private
Λοιμωδῶν - Λεπροκομείων ..	3	1 300	9 095	757	58	4 956	5 007	Infectious diseases-Leprosy
Δημόσια	3	1 300	9 095	757	58	4 956	5 007	Public
Ἰδιωτικά	—	—	—	—	—	—	—	Private
Μαιευτικά - Γυναικολογικά ..	244	3 075	17 602	1 467	47	80 370	79 891	Obstetrical-Gynecological
Δημόσια	3	485	4 074	340	70	14 532	13 819	Public
Ἰδιωτικά	241	2 590	13 528	1 127	43	65 838	66 072	Private
Νευροψυχιατρικά	56	8 239	100 412	8 368	101	12 466	12 149	Nevro-psychiatric
Δημόσια	7	5 173	68 986	5 749	111	3 226	3 169	Public
Ἰδιωτικά	49	3 066	31 426	2 619	85	9 240	8 980	Private
Ὄρθοπαιδικά	10	908	9 972	831	91	5 376	5 217	Orthopedical
Δημόσια	—	—	—	—	—	—	—	Public
Ἰδιωτικά	10	908	9 972	831	91	5 376	5 217	Private
Ὀυρολογικά	6	200	1 623	135	67	2 546	2 573	Urological
Δημόσια	—	—	—	—	—	—	—	Public
Ἰδιωτικά	6	200	1 623	135	67	2 546	2 573	Private
Ὀφθαλμολογικά	44	473	3 292	275	58	7 184	6 792	Eye-diseases
Δημόσια	1	75	698	58	77	51	66	Public
Ἰδιωτικά	43	398	2 594	217	54	7 133	6 726	Private
Παθολογικά	45	772	6 459	538	69	14 639	14 863	Pathological
Δημόσια	1	25	113	9	36	163	160	Public
Ἰδιωτικά	44	747	6 346	529	70	14 476	14 703	Private
Παιδιατρικά	27	1 799	17 748	1 479	82	29 530	29 347	Children diseases
Δημόσια	2	640	7 538	628	98	1 377	1 450	Public
Ἰδιωτικά	25	1 159	10 210	851	73	28 153	27 897	Private
Φυματιολογικά	23	6 593	55 421	4 618	70	8 365	8 785	Tubercular
Δημόσια	12	4 805	39 305	3 275	68	5 020	5 443	Public
Ἰδιωτικά	11	1 788	16 116	1 343	75	3 345	3 342	Private
Χειρουργικά	166	2 544	13 368	1 114	43	47 705	47 834	Surgical
Δημόσια	1	105	1 218	102	97	3 258	3 327	Public
Ἰδιωτικά	165	2 439	12 150	1 012	41	44 447	44 507	Private
Ὦτορινολαρυγγολογικά ..	68	520	847	71	13	15 728	15 436	Ear-nose-throat diseases
Δημόσια	—	—	—	—	—	—	—	Public
Ἰδιωτικά	68	520	847	71	13	15 728	15 436	Private

(1) Δημόσια: Περιλαμβάνονται Κρατικά καὶ Νομικά Πρόσωπα Δημοσίου Δικαίου.

(2) Ἰδιωτικά: Περιλαμβάνονται Νομικά Πρόσωπα Ἰδιωτικοῦ Δικαίου καὶ Ἰδιωτικὰ Κλινικὰ.

(1) Public: Including State Hospitals and Legal Entities of Public Law.

(2) Private: Including Entities of Private Law and Private Clinics.

Πίναξ III: 'Εξεληθόντες άσθενείς όλοκλήρου τής Χώρας, κατά κατηγορίας νόσων :
"Έτη 1962 και 1963

Table III: Patients discharged, by categories of diseases: Years 1962 and 1963,
Greece, total

Κατηγορίαι νόσων	"Έτος — Year		Categories of diseases
	1962	1963	
Γενικόν σύνολον	657.976	681.141	Grand total
1. Λοιμώδεις και παρασιτικά νοσή	36.717	34.287	1. Infective and parasitic diseases
Φυματώσις του άναπνευστικού συστήματος	11.158	10.375	Tuberculosis of respiratory system
Φυματώσις μηνίγγων και κεντρικού νευρικού συστήματος	396	316	Tuberculosis of meninges and central nervous system
Φυματώσις έντέρων, περιτοναίου και μεσεντερικών λεμφαδένων	127	108	Tuberculosis of intestines, peritoneum and mesenteric glands
Φυματώσις όστών και άρθρώσεων	548	539	Tuberculosis of bones and joints
Φυματώσις άλλων μορφών	817	981	Tuberculosis, other forms
Συγγενής σύφιλις	6	2	Congenital syphilis
Πρόσφατος σύφιλις	1.069	1.417	Early syphilis
Νωτιαία φθίσις	32	40	Tabes dorsalis
Προϊούσα γενική παράλυσις	10	1	General paralysis of insane
"Άλλαι μορφαι σφιλιδος	82	71	All other syphilis
Γονοκοκκική λοίμωξις	432	439	Gonococcal infection
Τυφοειδής πυρετός	1.523	1.651	Typhoid fever
Παράτυφος και άλλαι λοιμώξεις εκ σαλμονελλών ..	416	471	Paratyphoid fever and other salmonella infections
Βρουκέλλωσις (κυματοειδής πυρετός)	609	743	Brucellosis (undulant fever)
Δυσεντερία οιασδήποτε μορφής	1.971	1.804	Dysentery, all forms
"Όστρακιά	565	319	Scarlet fever
Στρεπτοκοκκική κυνάγχη	9	2	Streptococcal sore throat
"Έρυσίπελας	585	426	Erysipelas
Σηψαιμία και πυαιμία	309	275	Septicaemia and pyaemia
Διφθερίτις	3.590	1.621	Diphtheria
Κοκκύτης	701	422	Whooping cough
Λοιμώξεις εκ μηνιγγιτιδοκόκκων	140	96	Meningococcal infections
Λέπρα	223	287	Leprosy
Τέτανος	217	211	Tetanus
"Ανθραξ	206	172	Anthrax
"Όξεία πολιομυελίτις	447	628	Acute poliomyelitis
"Όξεία λοιμώδης ένκεφαλίτις	176	204	Acute infectious encephalitis
"Υπολειμματα τής όξείας πολιομυελίτιδος και τής όξείας λοιμώδους ένκεφαλίτιδος	305	393	Late effects of acute poliomyelitis and acute infectious encephalitis
"Ίλαρά	1.759	476	Measles
Λοιμώδης ήπατίτις	2.128	2.624	Infectious hepatitis
Λύσσα	3	—	Rabies
"Έξανθηματικός τυφός και άλλαι νόσοι εκ ρικκετσιών ..	6	2	Typhus and other rickettsial diseases
"Έλονοσία	38	53	Malaria
Σχιστοσωμιάσις	—	1	Schistosomiasis
"Έχινοκοκκιάσις	1.343	1.305	Hydatid disease
Νηματίασις	2	1	Filariasis
"Αγκυλοστομίασις	2	—	Ankylostomiasis
"Άλλαι νόσοι όφειλόμεναι εις έλμινθας	144	74	Other diseases due to helminths
"Άλλαι λοιμώδεις και παρασιτικά νοσή	4.623	5.737	Other infective and parasitic diseases
2. Νεοπλάσματα έν γενεί	24.055	27.372	2. Neoplasms in general
Κακοήθη νεοπλάσματα τής στοματικής κοιλότητος και του φάρυγγος	381	539	Malignant neoplasms of buccal cavity and pharynx
Κακοήθες νεόπλασμα του οισοφάγου	169	161	Malignant neoplasm of oesophagus
Κακοήθες νεόπλασμα του στομάχου	1.383	1.413	Malignant neoplasm of stomach
Κακοήθη νεοπλάσματα του λεπτού και παχέος έντέρου, πλην του όρθου	414	473	Malignant neoplasms of intestine, except rectum
Κακοήθες νεόπλασμα του όρθου	248	295	Malignant neoplasm of rectum
Κακοήθες νεόπλασμα του λάρυγγος	472	555	Malignant neoplasm of larynx
Κακοήθες νεόπλασμα βρόγχων, τραχείας και πνεύμονος, μη χαρακτηρισθέν ώς δευτεροπαθές ..	2.141	2.404	Malignant neoplasm of trachea, bronchus and lung, not specified as secondary
Κακοήθες νεόπλασμα του μαστού	1.412	1.608	Malignant neoplasm of breast
Κακοήθες νεόπλασμα του τραχήλου τής μήτρας ..	768	717	Malignant neoplasm of cervix uteri
Κακοήθη νεοπλάσματα άλλων και μη καθοριζόμενων τμημάτων τής μήτρας	390	403	Malignant neoplasms of other and unspecified parts of uterus

Πίναξ III: 'Εξεληθέντες άσθενείς όλοκλήρου τής Χώρας, κατά κατηγορίας νόσων :
"Ετη 1962 και 1963 (συνέχεια)

Table III: Patients discharged, by categories of diseases: Years 1962 and 1963,
Greece, total (continued)

Κατηγορία νόσων	"Ετος — Year		Categories of diseases
	1962	1963	
Κακόηθες νεόπλασμα του προστάτου	362	393	Malignant neoplasm of prostate
Κακόηθες νεόπλασμα του δέρματος	470	548	Malignant neoplasm of skin
Κακόηθη νεοπλάσματα των οστών και του συνδετικού ιστού	305	418	Malignant neoplasms of bone and connective tissue
Κακόηθη νεοπλάσματα άλλων οργάνων και μη προσδιορισμένης έντοπίσεως	5.328	5.858	Malignant neoplasms of other and unspecified sites
Λευκαμία και άλευκαμία	776	900	Leukaemia and aleukaemia
Λεμφοσάρκωμα και άλλα νεοπλάσματα του λεμφικού και αιμοποιητικού ιστού	544	509	Lymphosarcoma and other neoplasms of lymphatic and haematopoietic tissue
Καλοήθη νεοπλάσματα και νεοπλάσματα μη καθορισμένης φύσεως	8.492	10.178	Benign neoplasms and neoplasms of unspecified nature
3. Νόσοι άλλεργικά, των ένδοκρινών αδένων, τής ανταλλαγής τής ύλης, τής θρέψεως και του αίματος	19.419	21.530	3. Allergic, endocrine system, metabolic, and nutritional and blood diseases
Μη τοξική βρογχοκήλη	1.196	1.230	Non-toxic nodular goiter
Θυροειδοτοξίκωσις μετά ή άνευ βρογχοκήλης ...	61	97	Thyrotoxicosis with or without goiter
Σακχαρώδης διαβήτης	5.027	5.410	Diabetes mellitus
Άβιταμινώσεις και άλλαι στερητικά νόσοι	204	160	Avitaminosis and other nutritional deficiency states
Άναιμιαί	4.556	4.633	Anaemias
Άλλεργικά νόσοι, άλλαι νόσοι των ένδοκρινών αδένων, τής ανταλλαγής τής ύλης και του αίματος	8.375	10.000	Allergic disorders, all other endocrine, metabolic and blood diseases
4. Ψυχονευρώσεις έν γένει	17.113	17.924	4. Psychoneuroses in general
Ψυχώσεις	7.136	7.014	Psychoses
Ψυχονευρώσεις και διαταραχαί τής προσωπικότητας	9.461	10.454	Psychoneuroses and personality disorders
Διανοητική άνεπάρκεια	516	456	Mental deficiency
5. Νόσοι του νευρικού συστήματος και των αισθητηρίων οργάνων	32.688	34.765	5. Diseases of the nervous system and sense organs
Άγγειακαί βλάβαι προσβάλλουσαι τό κεντρικόν νευρικόν σύστημα	4.666	4.863	Vascular lesions affecting central nervous system
Μηνιγγίτις μη μηνιγγοκκοκκική	830	1.104	Non-meningococcal meningitis
Σκλήρυνσις κατά πλάκας (πολλαπλή σκλήρυνσις)	109	115	Multiple sclerosis
Επιληψία	1.725	1.757	Epilepsy
Φλεγμονώδεις νόσοι του όφθαλμού	3.305	3.089	Inflammatory diseases of eye
Καταράκτης	4.597	4.752	Cataract
Γλαύκωμα	1.409	1.506	Glaucoma
Μέση ώτίτις και μαστοειδίτις	2.490	2.146	Otitis media with mastoiditis
Άλλαι νόσοι του νευρικού συστήματος και των αισθητηρίων οργάνων	13.557	15.433	All other diseases of the nervous system and sense organs
6. Νόσοι του κυκλοφοριακού συστήματος	33.751	35.615	6. Diseases of the circulatory system
Όξείς ρευματισμοί	4.093	2.990	Rheumatic fever
Χρόνια ρευματικά νόσοι τής καρδιάς	1.200	1.228	Chronic rheumatic heart disease
Άρτηριοσκληρυντικά και έκφυλιστικά νόσοι τής καρδιάς	8.487	8.699	Arteriosclerotic and degenerative heart disease
Άλλαι νόσοι τής καρδιάς	10.054	11.627	Other diseases of heart
Άρτηριακή υπέρτασις μετά καρδιοπαθείας	129	413	Hypertension with heart disease
Άρτηριακή υπέρτασις, άνευ μνείας τής καρδιάς ..	3.683	4.349	Hypertension without mention of heart
Νόσοι των αρτηριών	1.193	1.410	Diseases of arteries
Άλλαι νόσοι του κυκλοφοριακού συστήματος ...	4.912	4.899	Other diseases of circulatory system
7. Νόσοι του άναπνευστικού συστήματος	73.424	70.651	7. Diseases of the respiratory system
Όξείαι λοιμώξεις των άνωτέρων άναπνευστικών οδών	9.447	8.486	Acute upper respiratory infections
Γρίπη	5.998	4.949	Influenza

Πίναξ III: 'Εξεληθόντες ασθενείς ολοκλήρου τῆς Χώρας, κατὰ κατηγορίας νόσων :
'Ετη 1962 καὶ 1963 (συνέχεια)

Table III: Patients discharged, by categories of diseases: Years 1962 and 1963,
Greece, total (continued)

Κατηγορία νόσων	'Ετος — Year		Categories of diseases
	1962	1963	
Λοβώδης πνευμονία	669	554	Lobar pneumonia
Βρογχοπνευμονία	8.262	6.899	Bronchopneumonia
*Ατυπος πρωτοπαθῆς πνευμονία, πνευμονία ἄλλης μορφῆς καὶ μὴ προσδιοριζομένη	1.429	1.042	Primary atypical, other, and unspecified pneumonia
*Οξεία βρογχίτις	5.425	5.939	Acute bronchitis
Χρόνια βρογχίτις καὶ μὴ προσδιοριζομένη	3.290	3.318	Bronchitis, chronic and unqualified
*Υπερτροφία τῶν ἀμυγδαλῶν καὶ ἀδενοειδεῖς ἐκβλαστῆσεις	27.849	28.367	Hypertrophy of tonsils and adenoids
*Εμπύημα καὶ ἀπόστημα τοῦ πνεύμονος	377	368	Empyema and abscess of lung
Πλευρίτις	1.425	1.466	Pleurisy
*Ἄλλαι νόσοι τοῦ ἀναπνευστικοῦ συστήματος	9.253	9.263	All other diseases of the respiratory system
8. Νόσοι τοῦ πεπτικοῦ συστήματος	127.632	133.083	8. Diseases of the digestive system
Νόσοι τῶν ὀδόντων καὶ τοῦ παροδοντίου	513	585	Diseases of teeth and supporting structures
*Έλκος τοῦ στομάχου	2.792	3.072	Ulcer of stomach
*Έλκος τοῦ δωδεκαδακτύλου	7.934	8.105	Ulcer of duodenum
Γαστρίτις καὶ δωδεκαδακτυλίτις	3.772	4.425	Gastritis and duodenitis
Σκωληκοειδίτις	60.170	60.335	Appendicitis
*Έντερικὴ ἀπόφραξις καὶ κήλαι	14.232	15.429	Intestinal obstruction and hernia
Γαστρεντερίτις καὶ κολίτις, πλην τῆς διαρροίας τῶν νεογνῶν	11.207	11.309	Gastro-enteritis and colitis, except diarrhoea of the newborn
Κίρρωσις τοῦ ἥπατος	2.135	2.370	Cirrhosis of liver
Χολολιθίασις καὶ χολοκυστίτις	10.124	10.893	Cholelithiasis and cholecystitis
*Ἄλλαι νόσοι τοῦ πεπτικοῦ συστήματος	14.753	16.560	Other diseases of digestive system
9. Νόσοι τοῦ οὐροποιογεννητικοῦ συστήματος	41.281	43.394	9. Diseases of the genito-urinary system
*Οξεία νεφρίτις	1.769	1.667	Acute nephritis
Χρόνια, ἄλλης μορφῆς καὶ μὴ προσδιοριζομένη νεφρίτις	2.819	2.806	Chronic, other, and unspecified nephritis
Λοιμῶξεις τοῦ νεφροῦ	2.368	2.454	Infections of kidney
Λίθοι τοῦ οὐροποιογεννητικοῦ συστήματος	4.784	5.127	Calculi of urinary system
*Υπερτροφία τοῦ προστάτου	3.707	3.799	Hyperplasia of prostate
Νόσοι τῶν μαστῶν	1.260	1.345	Diseases of breast
*Ἄλλαι νόσοι τοῦ οὐροποιογεννητικοῦ συστήματος	24.574	26.196	Other diseases of genito-urinary system
10. Τοκετὸς καὶ ἐπιπλοκαὶ τῆς κήσεως, τοῦ τοκετοῦ καὶ τῆς λοχείας	99.267	103.083	10. Deliveries and complications of pregnancy, childbirth, and the puerperium
Λοιμῶξεις τῆς κήσεως, τοῦ τοκετοῦ καὶ τῆς λοχείας	213	119	Sepsis of pregnancy, childbirth, and the puerperium
Τοξαιμία τῆς κήσεως καὶ τῆς λοχείας	563	1.050	Toxaemias of pregnancy and the puerperium
Αἱμορραγία τῆς κήσεως καὶ τοῦ τοκετοῦ	597	622	Haemorrhage of pregnancy and childbirth
*Έκτρωσις, ἄνευ μνείας λοιμώξεως ἢ τοξαιμίας	8.257	8.126	Abortion without mention of sepsis or toxæmia
*Έκτρωσις μετὰ λοιμώξεως	4	3	Abortion with sepsis
*Ἄλλαι ἐπιπλοκαὶ τῆς κήσεως, τοῦ τοκετοῦ καὶ τῆς λοχείας. Τοκετὸς, ἄνευ μνείας ἐπιπλοκῶν	89.633	93.163	Other complications of pregnancy, childbirth, and the puerperium. Delivery without mention of complication
11. Νόσοι τῶν ὀστέων καὶ τῶν ὀργάνων κινήσεως, τοῦ δέρματος καὶ τοῦ ὑποδορίου ἰστού	35.382	36.976	11. Diseases of the bones and organs of movement, of skin and subcutaneous tissue
Λοιμῶξεις τοῦ δέρματος καὶ τοῦ ὑποδορίου ἰστού	14.321	14.776	Infections of skin and subcutaneous tissue
*Ἀρθρίτις καὶ σπονδυλίτις	6.740	6.974	Arthritis and spondylitis
Μυϊκὸς ρευματισμὸς καὶ ρευματισμὸς μὴ καθορισμένος	3.571	4.047	Muscular rheumatism and rheumatism unspecified
*Οστεομυελίτις καὶ περιοστίτις	1.761	1.636	Osteomyelitis and periostitis
*Ἀγκύλωση καὶ ἐπίκτητος δυσμορφία τοῦ μυῆκοῦ καὶ τοῦ ἐρειστικοῦ συστήματος	1.049	1.147	Ankylosis and acquired musculoskeletal deformities
*Ἄλλαι νόσοι τοῦ δέρματος, τοῦ μυῆκοῦ καὶ τοῦ ἐρειστικοῦ συστήματος	7.940	8.396	All other diseases of skin and musculoskeletal system

Πίναξ III: Έξελθόντες ασθενείς ολοκλήρου τής Χώρας, κατά κατηγορίας νόσων:
Έτη 1962 και 1963 (συνέχεια)

Table III: Patients discharged, by categories of diseases: Years 1962 and 1963,
Greece, total (continued)

Κατηγορία νόσων	Έτος — Year		Categories of diseases
	1962	1963	
12. Διαμαρτία τής διαπλάσεως	3.717	4.199	12. Congenital malformations
Δισχιδής ράχις και μηνιγγοκήλη	544	599	Spina bifida and meningocele
Συγγενείς δυσμορφίαι του κυκλοφοριακού συστή- ματος	546	512	Congenital malformations of circulatory system
Άλλαι συγγενείς δυσμορφίαι	2.627	3.088	All other congenital malformations
13. Νόσοι τής πρώτης βρεφικής ηλικίας	3.397	3.639	13. Certain diseases of early infancy
Κακώσεις κατά τον τοκετόν	56	66	Birth injuries
Άσφυξια και άτελεκτασία μετά τον τοκετόν	14	9	Postnatal asphyxia and atelectasis
Λοιμώξεις των νεογνών	109	50	Infections of newborn
Αιμολυτική νόσος των νεογνών (έρυθροβλάστωση)	298	507	Haemolytic disease of newborn
Άλλαι νόσοι τής πρώτης βρεφικής ηλικίας	1.185	942	All other defined diseases of early infancy
Άσαφώς καθοριζόμεναι νόσοι τής πρώτης βρεφικής ηλικίας και «πρόωρα»	1.735	2.065	Ill-defined diseases peculiar to early infancy, and immaturity unqualified
14. Άσαφώς περιγραφόμεναι παθολογικαί καταστά- σεις και γήρας	42.873	43.346	14. Symptoms, senility, and ill-defined condi- tions
Γήρας, άνευ μνείας ψυχώσεως	275	366	Senility without mention of psychosis
Άσαφώς περιγραφόμεναι παθολογικαί καταστάσεις και άγνωστοί αίτιαι νοσηρότητος και θνησιμό- τητος	42.598	42.980	Ill-defined and unknown causes of morbidity and mortality
15. Άτυχήματα, δηλητηριάσεις και κακώσεις	67.260	71.277	15. Accidents, poisonings and violence
Κάταγμα του κρανίου	867	780	Fracture of skull
Κατάγματα τής σπονδυλικής στήλης και των όστων του κορμού	2.074	1.839	Fracture of spine and trunk
Κατάγματα των όστων των άκρων	16.309	18.126	Fracture of limbs
Έξαρθρήματα άνευ κατάγματος	1.016	1.110	Dislocation without fracture
Βαρέα και έλαφρά διστρέμματα	493	480	Sprains and strains of joints and adjacent muscles
Κακώσεις τής κεφαλής (έκτός των καταγμάτων)	12.996	12.273	Head injury (excluding fracture)
Έσωτερικαί κακώσεις του θώρακος, τής κοιλίας και τής πυέλου	405	439	Internal injury of chest, abdomen, and pelvis
Ρήξεις και τραύματα	9.741	11.416	Laceration and open wounds
Έπιπολής κακώσεις, θλάσεις και συνθλίψεις άνευ λύσεως τής συνεχείας του δέρματος	6.343	7.439	Superficial injury, contusion and crushing with intact skin surface
Συνέπειαι έκ τής εισόδου ξένου σώματος διά τινος φυσιολογικού στόμιου	864	771	Effects of foreign body entering through orifice
Έγκαύματα	2.746	2.771	Burns
Δηλητηριάσεις	7.931	6.780	Effects of poisons
Άλλαι ή μη προσδιοριζόμεναι κακώσεις έκ τής έπι- δράσεως έξωτερικών αίτιών	5.475	7.053	All other and unspecified effects of external causes



Πίναξ IV: Έξελθόντες ασθενείς, κατά κυρίας κατηγορίας νόσων, γεωγραφικόν διαμέρισμα και νομόν, ως και τόπον μονίμου διαμονής των: Έτος 1963

Γεωγραφικόν διαμέρισμα και νομός	Γενικόν σύνολον Grand total	Λοιμώδεις και παρασιτικά νοσήματα Infective and parasitic diseases		Νόσοι αλλεργικαί, τών ενδοκρινών αδένων, τής ανταλλαγής τής ύλης, τής θρέψεως και του αίματος Allergic, endocrine system, metabolic, and nutritional and blood diseases	Νόσοι του κυκλοφοριακού συστήματος Diseases of the circulatory system			Νόσοι του αναπνευστικού συστήματος Diseases of the respiratory system						
		ἐκ τοῦ συνόλου thereof			ἐκ τοῦ συνόλου thereof			ἐκ τοῦ συνόλου thereof						
		Σύνολον - Total	Φυματίωσις ἐν γένει Tuberculosis in general		Νόσοι τῆς παιδικῆς ηλικίας Certain diseases common among children	Σύνολον - Total	Σακχαρώδης διαβήτης Diabetes mellitus	Ἀνααιμίαι Anaemias	Σύνολον - Total	Ῥευματισμοί Rheumatic fever	Ἀρτηροσκληρωτικὰ καὶ ἐκφυλιστικὰ νοσήματα τῆς καρδίας Arteriosclerotic and degenerative heart disease	Σύνολον - Total	Πνευμονία Pneumonia	Ἑπεξεργασίαι ἀμυγδαλῶν καὶ ἀδενωειδῆς ἐκπλαστίσεως Hypertrophy of tonsils and adenoids
Γενικόν σύνολον ..	681.141	34.287	12.319	2.838	21.530	5.410	4.633	35.615	2.990	8.699	70.651	8.495	28.367	
1. ΠΕΡΙΦΕΡΕΙΑ ΠΡΩΤΕΥΟΥΣ.	224.164	9.644	3.482	698	7.421	2.206	1.395	12.508	580	3.547	22.927	2.574	11.850	
2. ΣΤΕΡ. ΕΛΛΑΔΣ ΚΑΙ ΕΥΒΟΙΑ	56.892	2.879	1.054	130	1.900	406	484	2.594	261	619	4.900	810	1.726	
Αιτωλίας καὶ Ἀκαρνανίας	11.406	657	293	20	382	61	106	421	57	86	1.012	120	335	
Ἀττικῆς	12.533	548	185	29	382	100	100	552	31	121	1.083	152	479	
Βοιωτίας	6.896	344	113	11	266	58	76	293	18	61	455	57	178	
Εὐβοίας	11.443	451	170	21	379	101	96	574	71	208	1.152	245	407	
Εὐρυτανίας	2.282	122	50	7	91	7	23	120	24	27	192	52	45	
Φθιώτιδος	9.457	625	195	29	311	63	66	483	45	88	720	135	181	
Φωκίδος	2.875	132	48	13	89	16	17	151	15	28	286	49	101	
3. ΠΕΛΟΠΟΝΝΗΣΟΣ	64.215	3.041	1.290	105	2.024	431	534	2.638	260	559	6.101	586	2.672	
Ἀργολίδος	5.130	221	93	2	158	60	27	236	17	54	337	53	155	
Ἀρκαδίας	6.588	353	144	9	214	55	53	285	42	41	679	105	235	
Ἀχαΐας	15.473	653	301	17	506	120	135	594	41	140	1.845	125	1.020	
Ἠλείας	11.097	629	254	27	397	57	93	524	56	59	885	86	337	
Κορινθίας	7.255	303	118	10	151	35	34	209	23	56	743	35	486	
Λακωνίας	5.039	212	108	6	132	25	42	187	17	57	474	70	141	
Μεσσηνίας	13.633	670	272	34	466	79	150	603	64	152	1.138	112	298	
4. ΙΟΝΪΟΙ ΝΗΣΟΙ	17.089	1.000	318	97	645	185	133	949	105	250	2.556	236	661	
Ζακύνθου	2.882	183	45	46	133	28	13	118	17	26	456	26	132	
Κεφαρίας	5.473	309	150	23	152	47	43	257	26	66	762	56	414	
Κεφαλληνίας	6.913	437	96	23	317	98	62	448	28	140	1.165	119	58	
Λευκάδος	1.821	71	27	5	43	12	15	126	34	18	173	35	57	
5. ΗΠΕΙΡΟΣ	17.002	1.132	352	49	567	73	206	900	131	115	1.464	140	510	
Ἄρτης	3.790	266	94	9	149	12	80	182	22	35	269	11	118	
Θεσπρωτίας	3.108	215	44	16	104	7	48	156	30	13	259	24	56	
Ἰωαννίνων	7.042	432	138	18	229	43	48	400	57	43	675	81	270	
Πρεβέζης	3.062	219	76	6	85	11	30	162	22	24	261	24	66	
6. ΘΕΣΣΑΛΙΑ	40.823	2.277	848	242	1.090	231	307	1.705	172	360	5.240	409	2.822	
Ἰ. ἀρδισίας	7.023	314	144	12	236	47	74	334	32	52	803	27	537	
Βα. ρισίας	12.301	689	184	49	195	34	65	368	46	73	1.614	64	1.014	
Μαγνησίας	14.318	816	322	160	447	109	122	691	60	179	2.255	181	1.128	
Τρικάλων	7.181	458	198	21	212	41	46	312	34	56	568	137	143	
7. ΜΑΚΕΔΟΝΙΑ	122.135	6.573	2.502	1.029	3.756	936	783	6.846	534	1.706	10.899	1.640	3.403	
Δράμας	8.589	493	211	65	219	57	58	447	40	105	1.063	97	238	
Ἡμαθίας	8.101	391	152	67	253	49	52	396	51	75	660	59	187	
Θεσσαλονίκης	46.000	2.448	815	524	1.424	427	273	2.865	162	867	3.823	515	1.576	
Καβάλας	9.449	349	217	14	259	64	56	628	39	152	749	78	332	
Καστοριάς	1.621	91	39	4	38	4	4	84	4	23	91	10	17	
Κιλίκης	5.544	410	141	49	156	34	18	248	18	50	416	62	63	
Κοζάνης	10.112	620	211	104	331	67	74	519	63	95	1.019	280	94	
Πέλλης	7.500	435	142	44	208	30	50	379	43	77	589	79	152	
Πιερίας	4.259	239	99	35	132	38	57	159	17	41	476	57	290	
Πιερρών	12.459	684	318	58	460	109	81	649	48	128	1.097	237	229	
Σερρών	3.492	207	64	46	101	23	13	194	13	32	313	69	59	
Φλωρίνης	4.978	205	93	19	175	34	76	275	36	61	598	96	164	
Χαλκιδικῆς	31	1	—	—	—	—	—	3	—	—	5	1	2	
Ἄγρον Ὄρος	—	—	—	—	—	—	—	—	—	—	—	—	—	
8. ΞΡΑΚΗ	19.666	1.358	601	135	640	153	124	1.111	118	225	2.501	203	839	
Ἐρσον	9.468	608	209	78	344	80	67	491	67	65	1.395	96	539	
Ἐάνης	6.024	373	210	20	195	46	31	400	31	78	613	82	100	
Ροδό. τῆς	4.174	377	182	37	101	27	26	220	20	82	493	25	200	
9. ΝΗΣΟΙ ΑἰΓΑΙΟΥ	34.951	1.439	509	94	1.261	364	267	2.132	125	457	3.647	329	1.318	
Δωδεκανήσου	11.276	426	137	48	344	100	97	572	41	97	1.412	109	443	
Κυκλάδων	4.768	239	75	4	150	26	32	162	15	39	575	65	311	
Λέσβου	10.008	450	199	25	450	131	73	728	43	170	904	107	328	
Σάμου	3.848	151	54	5	151	45	34	277	8	53	286	7	58	
Χίου	5.051	173	44	12	166	62	31	393	18	98	470	41	178	
10. ΚΡΗΤΗ	40.373	1.606	453	188	1.526	323	298	2.429	339	542	5.169	1.111	1.437	
Ἡρακλείου	14.585	550	198	31	486	116	94	752	101	204	1.795	289	590	
Λασιθίου	6.268	317	103	38	261	48	48	362	54	81	730	151	85	
Ρεθύμνης	7.621	295	57	26	374	39	95	469	98	79	1.131	286	137	
Χανίων	11.899	444	95	93	405	120	61	846	86	178	1.513	385	625	
Μὴ δηλώσαντες	42.040	3.263	876	70	642	82	95	1.725	359	288	5.109	445	1.063	
Ἐξωτερικῶν	1.791	75	34	1	58	20	7	78	6	31	138	12	66	

Table IV: Patients discharged, by main categories of diseases, geographic region and department, and place of permanent residence: Year 1963

Σύνολον - Total	Νόσοι του πεπτικού συστήματος Diseases of the digestive system		Κακοήγη νεοπλασμάτα Malignant neoplasms	Καλοήγη νεοπλασμάτα και νεοπλασμάτα μη καθορισμένης φύσεως Benign neoplasms and neoplasms of unspecified nature	Ψυχονεύρωσις εν γένει Psychoneuroses in general	Νόσοι του νευρικού συστήματος και των αίσθη- τικών οργάνων Diseases of the nervous system and sense organs	Νόσοι του ούροτογεννητικού συστήματος Diseases of the genito-urinary system	Τοκετός και επιπλοκάι της κύψσεως, του τοκετού και της λογέας Deliveries and complications of pregnancy, childbirth, and the puerperium	Νόσοι των όστων και των οργάνων κινήσεως, του δέρματος και του υποδόριου ιστού Diseases of the bones and organs of move- ment, of skin and subcutaneous tissue	Διαμορφίατις της διαπλάσεως Congenital malformations	Νόσοι της πρώτης βερετικής ηλικίας Certain diseases of early Infancy	*Ασφώς περιγραφόμενα: παθολογικά καταστάσις και γένεσις Symptoms, aenility, and ill-defined conditions	*Ατυχήματα, δηλητηρίασις και κακώσεις Accidents, poisonings and violence	Geographic region and department
	έκ του συνόλου thereof													
	Νόσοι του στομάχου και του δωδεκαδακτύλου Diseases of stomach and duodenum	Σκοληροειδίτις Appendicitis												
133.083	15.602	60.335	17.134	13.178	17.924	34.765	43.394	103.083	36.976	4.199	3.639	43.346	71.277	Grand total
42.306	4.624	19.217	5.917	4.045	5.765	10.844	17.054	33.619	11.009	1.274	2.051	15.958	21.822	1. GREATER ATHENS
11.348	1.233	5.335	1.554	773	1.212	2.921	3.239	10.607	2.874	418	317	3.474	5.882	2. CENT. GREECE AND EUBOEA
2.222	258	1.078	321	152	244	505	725	2.192	568	114	68	581	1.242	Aetolia and Akarnania
2.513	257	1.280	339	205	299	588	707	2.278	657	88	70	801	1.423	Attica
1.474	176	670	160	83	141	368	362	1.445	302	44	37	348	774	Boeotia
2.074	222	881	325	141	226	720	670	2.142	630	88	67	680	1.124	Euboea
566	76	324	51	20	48	101	100	298	128	16	22	167	240	Evriranfa
1.890	173	804	260	120	190	461	486	1.880	416	51	47	690	827	Fthiotis
609	61	298	98	52	64	178	189	372	173	17	6	207	252	Fokis
12.978	1.454	5.759	1.774	868	1.251	3.267	3.790	10.383	3.463	545	298	4.494	7.300	3. PELOPONNE- SOS
1.210	125	644	138	66	115	199	311	961	269	46	21	298	544	Argolis
1.258	182	497	202	83	146	316	376	1.273	435	63	8	331	566	Arcadia
3.159	330	1.368	422	206	254	741	880	2.140	896	116	78	1.038	1.945	Akhala
2.373	273	1.064	267	153	172	553	613	1.276	562	122	65	1.065	1.441	Ilia
1.297	114	675	234	113	119	491	451	1.499	321	28	31	428	837	Korinthfa
1.053	138	492	198	64	137	244	335	1.079	238	50	34	251	351	Laconia
2.628	292	1.019	313	183	308	723	824	2.155	742	120	61	1.083	1.616	Messinia
2.986	359	726	416	264	347	900	1.046	1.765	1.187	118	53	1.002	1.855	4. IONIAN IS- LANDS
488	41	84	61	43	39	115	178	199	178	22	12	269	388	Zante
746	92	187	168	110	130	269	352	878	321	52	15	309	643	Corfu
1.364	163	295	133	89	136	401	393	510	561	26	23	316	594	Cephalonia
388	63	160	54	22	42	115	123	178	127	18	3	108	230	Levkas
3.651	417	1.813	459	279	300	963	1.146	2.471	899	162	39	887	1.683	5. EPIRUS
888	82	554	92	61	94	186	212	533	190	37	6	205	420	Arta
626	72	274	81	45	26	153	236	528	190	19	7	128	335	Thesprotia
1.487	192	701	208	111	118	475	440	990	363	73	10	408	623	Yanina
650	71	284	78	62	62	149	258	420	156	33	16	146	305	Preveza
7.754	659	4.179	1.030	641	1.128	2.292	2.083	7.475	1.555	231	164	2.305	3.853	6. THESSALY
1.646	123	1.055	186	94	147	299	291	1.236	243	58	17	428	691	Karditsa
2.170	182	1.166	303	187	317	791	672	2.823	467	83	48	520	1.054	Larisa
2.321	220	1.044	361	250	507	868	714	2.296	535	48	70	896	1.243	Magnisia
1.617	134	914	180	110	157	334	406	1.120	310	42	29	461	865	Tricala
23.775	2.606	11.177	3.481	1.787	2.525	6.493	7.209	22.300	5.552	766	448	6.877	12.848	7. MACEDONIA
1.481	218	374	262	90	291	411	612	1.290	489	54	50	375	962	Drama
2.092	163	1.255	170	84	121	483	488	1.338	327	41	11	463	783	Imathia
7.543	875	3.085	1.335	806	873	2.477	2.844	9.354	1.981	268	61	2.777	5.121	Salonika
1.881	183	686	273	160	216	588	565	1.727	474	42	18	498	1.022	Kavala
334	46	111	62	35	46	80	103	245	101	29	1	95	186	Kastoria
1.080	140	551	183	98	91	297	347	1.137	300	35	11	285	450	Kilkis
2.132	193	1.123	266	129	187	448	527	1.458	408	94	189	640	1.145	Kozani
1.740	167	1.043	202	102	161	366	394	1.702	324	52	11	284	551	Pella
1.055	97	687	111	49	112	187	233	664	203	23	12	154	450	Pieria
2.626	362	1.281	353	138	279	625	659	2.084	562	73	39	701	1.430	Serres
732	50	373	113	44	61	233	188	565	155	41	30	227	288	Florina
1.075	112	606	148	52	86	292	247	736	227	14	15	377	456	Khalkidiki
4	-	2	3	-	1	6	2	-	1	-	-	1	4	Aghion Oros
3.942	572	1.631	533	196	440	823	1.084	2.841	1.069	79	44	1.086	1.919	8. THRACE
2.265	309	1.091	231	88	156	321	547	1.211	464	44	24	523	756	Eyros
1.012	154	305	170	53	194	267	323	927	394	18	13	333	738	Xanthi
665	109	235	132	55	90	235	214	703	211	17	6	230	425	Rodhopi
7.516	1.016	3.402	919	496	734	1.741	2.284	5.085	2.284	162	100	1.959	3.192	9. AEGEAN IS- LANDS
3.030	224	1.758	204	154	197	526	691	1.357	705	57	9	479	1.113	Dodecanesos
1.135	140	613	170	92	135	238	316	605	267	26	10	268	380	Cyclades
1.656	314	468	330	109	230	544	654	1.575	623	37	68	665	985	Lesvos
822	149	293	102	63	78	215	283	546	316	19	8	197	334	Samos
873	189	270	113	78	94	218	340	1.002	373	23	5	350	380	Chios
7.079	811	2.174	825	458	956	2.078	2.261	6.157	2.653	210	87	2.899	3.930	10. CRETE
2.429	315	795	354	167	330	846	806	2.455	1.011	90	32	971	1.511	Iraclion
1.186	98	475	84	82	133	347	323	989	420	26	8	361	639	Lasithi
1.389	194	272	147	73	135	397	411	1.188	545	36	15	507	509	Rethymni
2.075	204	632	240	136	358	488	721	1.525	677	58	32	1.060	1.321	Ganea
9.433	1.813	4.811	233	330	3.206	2.306	2.104	271	4.332	224	38	2.267	6.557	Undeclared Foreigners
315	38	111	53	41	60	137	94	109	99	10	-	138	386	

Πίναξ V: Έξελθόντες ασθενείς κατά τόπον μόνιμου διαμονής των, έδρας θεραπευτηρίου, γεωγραφικόν διαμέρισμα και νομόν: Έτος 1963

Table V: Patients discharged, by place of permanent residence, location of hospital, and by geographic region and department: Year 1963

Γεωγραφικόν διαμέρισμα και νομός	Έξελθόντες κατά τόπον μόνιμου διαμονής Patients discharged by place of permanent residence	Έξελθόντες κατά τόπον έδρας θεραπευτηρίου Patients discharged by location of hospital	Geographic region and department
Γενικόν σύνολον	681.141	681.141	Grand total
1. ΠΕΡΙΦΕΡΕΙΑ ΠΡΩΤΕΥΟΥΣΗΣ	224.164	309.176	1. GREATER ATHENS
2. ΣΤΕΡΕΑ ΕΛΛΑΣ ΚΑΙ ΕΥΒΟΙΑ	56.892	35.741	2. CENTRAL GREECE AND EUBOEA
Αιτωλίας και Άκαρνανίας	11.406	7.937	Aetolia and Akarnania
Άττικής	12.533	3.790	Attica
Βοιωτίας	6.896	4.920	Beotia
Εύβοίας	11.443	7.990	Euboea
Εύρυτανίας	2.282	1.379	Evritania
Φθιώτιδος	9.457	8.131	Fthiotis
Φωκίδος	2.875	1.594	Fokis
3. ΠΕΛΟΠΟΝΝΗΣΟΣ	64.215	53.618	3. PELOPONNESOS
Άργολίδος	5.130	3.549	Argolis
Άρκαδίας	6.588	6.822	Arkadia
Άχαίας	15.473	15.606	Akhia
Ήλειας	11.097	7.768	Ilia
Κορινθίας	7.255	5.435	Korinthia
Λακωνίας	5.039	2.919	Lakonia
Μεσσηνίας	13.633	11.519	Messinia
4. ΙΟΝΙΟΙ ΝΗΣΟΙ	17.089	14.477	4. IONIAN ISLANDS
Ζακύνθου	2.882	2.128	Zante
Κερκύρας	5.473	4.623	Corfu
Κεφαλληνίας	6.913	6.163	Cephalonia
Λευκάδος	1.821	1.563	Levkas
5. ΗΠΕΙΡΟΣ	17.002	15.329	5. EPIRUS
Άρτης	3.790	4.057	Arta
Θεσπρωτίας	3.108	2.181	Thesprotia
Ίωαννίνων	7.042	7.902	Yanina
Πρεβέζης	3.062	1.189	Preveza
6. ΘΕΣΣΑΛΙΑ	40.823	40.557	6. THESSALY
Καρδίτσας	7.023	5.777	Karditsa
Λαρίσης	12.301	15.360	Larisa
Μαγνησίας	14.318	13.342	Magnisia
Τρικάλων	7.181	6.078	Trikala
7. ΜΑΚΕΔΟΝΙΑ	122.135	130.490	7. MACEDONIA
Δράμας	8.589	8.868	Drama
Ήμαθίας	8.101	6.566	Imathia
Θεσσαλονίκης	46.000	71.893	Salonica
Καβάλας	9.449	7.374	Kavala
Καστορίας	1.621	1.017	Kastoria
Κιλκίς	5.544	4.456	Kilkis
Κοζάνης	10.112	9.632	Kozani
Πέλλης	7.500	4.986	Pella
Πιερίας	4.259	3.055	Pieria
Σερρών	12.459	9.265	Serres
Φλωρίνης	3.492	2.615	Florina
Χαλκιδικής	4.978	763	Khalkidiki
Άγιου Όρους	31	—	Aghion Oros

Πίναξ V: Έξελθόντες ασθενείς, κατά τόπον μόνιμου διαμονής των, έδρας θεραπευτηρίου
 γεωγραφικόν διαμέρισμα και νομόν: Έτος 1963 (συνέχεια)

Table V: Patients discharged, by place of permanent residence, location of hospital, and
 by geographic region and department: Year 1963 (continued)

Γεωγραφικόν διαμέρισμα και νομός	Έξελθόντες κατά τόπον μόνιμου διαμονής Patients discharged by place of permanent residence	Έξελθόντες κατά τόπον έδρας θεραπευτηρίου Patients discharged by location of hospital	Geographic region and department
8. ΘΡΑΚΗ	19.666	17.337	8. THRACE
Έβρου	9.468	8.436	Evros
Ξάνθης	6.024	5.488	Xanthi
Ροδόπης	4.174	3.413	Rodhopi
9. ΝΗΣΟΙ ΑΙΓΑΙΟΥ	34.951	27.983	9. AEGEAN ISLANDS
Δωδεκανήσου	11.276	10.640	Dodecanesos
Κυκλάδων	4.768	2.587	Cyclades
Λέσβου	10.008	8.141	Lesvos
Σάμου	3.848	2.852	Samos
Χίου	5.051	3.763	Chios
10. ΚΡΗΤΗ	40.373	36.433	10. CRETE
Ήρακλείου	14.585	13.834	Iraklion
Λασιθίου	6.268	5.173	Lasithi
Ρεθύμνης	7.621	6.205	Rethimni
Χανίων	11.899	11.221	Canea
ΜΗ ΔΗΛΩΣΑΝΤΕΣ	42.040	—	UNDECLARED
ΑΛΛΟΔΑΠΟΙ	1.791	—	FOREIGNERS



Πίναξ VI: Έξελθόντες άσθενείς, κατά κυρίας κατηγορίας νόσων, ομάδας ηλικιών και φύλον: Έτος 1963

Ομάδες ηλικιών	Γένειον σύνολον Grand total	Λοιμώδεις και παρασιτικά νόσοι Infective and parasitic diseases			Νόσοι αλλεργικά, τών ενδοκρινών αδένων, τής ανταλλαγής τής ύλης, τής θρέψεως και του αίματος Allergic, endocrine system, metabolic, and nutritional and blood diseases			Νόσοι του κυκλοφοριακού συστήματος Diseases of the circulatory system			Νόσοι του άναπνευστικού συστήματος Diseases of the respiratory system		
		έκ του συνόλου thereof		Νόσοι τής παιδικής ηλικίας Certain diseases among children	έκ του συνόλου thereof		έκ του συνόλου thereof		έκ του συνόλου thereof		έκ του συνόλου thereof		
		Φυματίωσης εν γένει Tuberculosis in general	Σύνολον—Total		Σακχαρώδης διαβήτης Diabetes mellitus	Άναιμια Anaemias	Όξείς ρευματισμοί Rheumatic fever	Άρτηροσκληρωτική και εκφυλιστική νόσος τής καρδιάς Arteriosclerotic and degenerative heart disease	Πνευμονία Pneumonia	Υπερτροφία αμυγδαλών και αδενώσεως έκθλαστρίσεως Hypertrophy of tonsils and adenoids			
											Σύνολον—Total	Όξείς ρευματισμοί Rheumatic fever	Άρτηροσκληρωτική και εκφυλιστική νόσος τής καρδιάς Arteriosclerotic and degenerative heart disease
Σύνολον	681.141	34.287	12.319	2.838	21.530	5.410	4.633	35.615	2.990	8.699	70.651	8.495	28.367
Άρρενες	315.758	21.556	8.954	1.483	10.290	2.388	1.930	19.318	1.667	4.428	38.738	5.105	12.794
Θήλειες	365.383	12.731	3.365	1.355	11.240	3.022	2.703	16.297	1.323	4.271	31.913	3.390	15.573
Μέχρις 29 ημερών	3.607	129	1	9	45	—	8	6	—	—	451	304	—
Άρρενες	2.009	84	1	6	27	—	4	3	—	—	267	176	—
Θήλειες	1.598	45	—	3	18	—	4	3	—	—	184	128	—
1—11 μηνών	10.946	758	81	189	552	—	236	38	8	8	4.103	2.283	8
Άρρενες	6.531	439	42	104	349	—	136	22	4	5	2.468	1.344	6
Θήλειες	4.415	319	39	85	203	2	100	16	4	3	1.635	939	2
1—4 ετών	23.780	2.876	318	942	1.408	20	662	189	87	35	6.457	1.563	865
Άρρενες	13.989	1.629	189	503	903	16	397	105	50	18	3.835	942	534
Θήλειες	9.791	1.247	129	439	505	4	265	84	37	17	2.622	621	331
5—9 ετών	30.043	3.834	365	1.030	813	41	358	580	365	75	8.834	594	5.400
Άρρενες	17.127	2.132	215	506	507	19	213	309	193	50	4.666	310	2.778
Θήλειες	12.916	1.702	150	524	306	22	145	271	172	25	4.168	284	2.622
10—14 ετών	30.071	2.420	361	359	554	57	213	798	510	111	6.476	207	4.308
Άρρενες	15.451	1.366	178	178	262	29	97	442	294	70	2.819	114	1.720
Θήλειες	14.620	1.054	183	181	292	28	116	356	216	41	3.657	93	2.588
15—19 ετών	45.844	2.117	437	100	676	88	238	860	378	219	7.303	137	5.160
Άρρενες	19.659	1.316	259	62	264	49	74	506	237	135	2.915	91	1.653
Θήλειες	26.185	801	178	38	412	39	164	354	141	84	4.388	46	3.507
20—29 ετών	164.227	6.549	2.151	128	1.832	183	491	2.408	654	771	14.198	624	7.458
Άρρενες	65.158	4.594	1.570	89	876	107	171	2.110	414	520	8.713	546	3.422
Θήλειες	99.069	1.955	581	39	956	76	320	838	240	251	5.485	78	4.036
30—39 ετών	114.525	4.522	2.274	38	2.195	266	466	2.552	283	691	7.321	300	3.446
Άρρενες	40.746	2.765	1.593	20	741	123	103	1.261	118	305	4.211	189	1.817
Θήλειες	73.779	1.757	681	18	1.454	143	363	1.291	165	386	3.110	111	1.629
40—49 ετών	60.195	3.004	1.667	16	2.232	484	396	3.146	187	954	3.401	296	847
Άρρενες	29.550	1.942	1.273	6	877	248	105	1.696	118	520	1.917	166	418
Θήλειες	30.645	1.062	394	10	1.355	236	291	1.450	69	434	1.484	130	429
50—59 ετών	68.310	3.388	2.004	5	3.628	1.255	499	5.917	212	1.526	3.634	529	222
Άρρενες	37.170	2.268	1.600	2	1.721	550	192	3.497	95	850	2.136	311	85
Θήλειες	31.140	1.120	404	3	1.907	705	307	2.420	117	676	1.498	218	137
60—69 ετών	65.045	2.595	1.590	5	4.218	1.703	501	8.652	169	2.504	3.800	711	43
Άρρενες	34.171	1.680	1.227	1	1.985	652	202	4.418	74	1.330	2.131	390	20
Θήλειες	30.874	915	363	4	2.233	1.051	299	4.234	95	1.174	1.669	321	23
70—79 ετών	40.263	1.202	740	1	2.474	1.011	393	6.882	96	1.215	2.667	594	6
Άρρενες	21.354	746	547	—	1.283	454	158	3.356	46	364	1.468	331	4
Θήλειες	18.909	456	193	1	1.191	557	235	3.526	50	851	1.199	263	5
80—89 ετών	12.732	302	178	1	588	210	116	2.272	15	389	909	250	—
Άρρενες	7.137	200	136	—	330	98	50	1.185	7	161	545	144	—
Θήλειες	5.595	102	42	1	258	112	66	1.087	8	228	364	106	—
90—99 ετών	1.175	19	9	—	30	6	9	199	1	15	87	34	1
Άρρενες	633	10	4	—	16	1	5	97	—	—	51	17	1
Θήλειες	542	9	5	—	14	5	4	102	1	15	36	17	—
100 και άνω	48	1	1	—	1	—	—	4	—	1	2	1	—
Άρρενες	21	—	—	—	—	—	—	3	—	—	1	—	—
Θήλειες	27	1	1	—	1	—	—	1	—	1	1	1	—
Μη δηλώσαντες	10.330	571	145	15	284	84	47	572	25	185	1.008	68	603
Άρρενες	5.052	385	123	6	149	42	23	308	17	100	595	34	339
Θήλειες	5.278	186	22	9	135	42	24	264	8	85	413	34	264

Tadle VI: Patients discharged, by main categories of diseases, age groups and sex: Year 1963

Σύνολον—Total	Νόσοι του πεπτικού συστήματος Diseases of the digestive system		Κακοήγη νεοπλασμάτα Malignant neoplasms	Καλόγη νεοπλασμάτα και νεοπλασμάτα μη καθορισμένης φύσεως Benign neoplasms and neoplasms of unspecified nature	Ψυχονευρώσεις εν γένει Psychoneuroses in general	Νόσοι του νευρικού συστήματος και των αίσθη- τικών οργάνων Diseases of the nervous system and sense organs	Νόσοι του ούροποιογεννητικού συστήματος Diseases of the genito-urinary system	Τοκετός και επιπλοκάι της κύσεως, το τοκετόν και της λοχείας Deliveries and complications of pregnancy, childbirth, and the puerperium	Νόσοι των όστέων και των λογόνων κινήσεως, του δέρματος και του βραχίονος του ώμου Diseases of the bones and organs of movement, of skin and subcutaneous tissue	Διαμορφία τις διατάξεως Congenital malformations	Νόσοι της πρώτης βρεφικής ηλικίας Certain diseases of early infancy	*Ασφαώς περιγραφόμενα παθολογικά κατα- στάσια και γράσι Symptoms, scnility, and ill-defined conditions	*Ατυχήματα, δηλητηριάσεις και κατώσεις Accidents, poisonings and violence	Age groups
	εκ του συνόλου thereof													
	Νόσοι του στομάχου και του δωδεκαδακτύλου Diseases of stomach and duodenum	Σκολοζοειδίτις Appendicitis												
133.083	15.602	60.335	17.194	10.178	17.924	34.765	43.394	103.083	36.976	4.199	3.639	43.346	71.277	Total
68.686	10.896	26.050	9.547	3.122	10.651	18.964	17.713	—	21.785	2.255	1.942	24.377	46.814	Males
64.397	4.706	34.285	7.647	7.056	7.273	15.801	25.681	103.083	15.191	1.944	1.697	18.969	24.463	Females
190	4	1	3	0	4	60	19	8	71	95	2.328	131	58	Up to 29 days
130	2	—	2	3	3	46	10	—	38	60	1.222	79	35	Males
60	2	1	1	6	1	14	9	8	33	35	1.106	52	23	Females
2.148	38	10	33	145	41	453	101	—	380	441	879	569	305	1-11 months
1.367	23	8	18	64	30	270	78	—	223	216	489	328	170	Males
781	15	2	15	81	11	183	23	—	157	225	390	241	135	Females
3.912	143	588	153	198	73	829	637	11	1.096	1.296	222	1.190	3.233	1-4 years
2.459	74	344	88	96	39	478	467	—	635	415	136	700	2.004	Males
1.453	69	244	65	102	34	351	170	11	461	881	86	490	1.229	Females
5.746	112	3.848	179	227	70	1.212	989	8	1.468	589	41	1.275	4.178	5-9 years
2.919	55	1.785	122	127	50	745	662	—	912	355	28	717	2.876	Males
2.827	57	2.063	57	100	20	467	327	8	556	234	13	558	1.302	Females
10.151	146	8.624	143	200	143	953	894	44	1.688	423	14	1.020	4.150	10-14 years
4.313	66	3.428	94	109	58	564	472	—	950	322	3	561	3.116	Males
5.838	80	5.196	49	91	85	389	422	44	738	101	11	459	1.034	Females
15.457	399	13.093	181	339	688	1.038	1.396	3.911	2.940	251	7	1.817	6.863	15-19 years
5.232	213	3.845	103	139	356	627	554	—	1.780	159	2	866	4.840	Males
10.225	186	9.248	78	200	332	411	842	3.911	1.160	92	5	951	2.023	Females
27.587	2.823	18.108	461	1.369	5.286	3.852	8.527	60.361	8.007	422	10	6.689	16.129	20-29 years
15.612	2.288	8.970	243	405	4.041	2.865	2.569	—	6.312	311	5	3.801	12.701	Males
11.975	535	9.138	218	964	1.245	987	5.958	60.361	1.695	111	5	2.888	3.428	Females
19.641	2.880	8.710	1.071	2.270	3.774	3.322	9.176	35.478	5.045	273	7	7.234	10.644	30-39 years
10.209	2.071	4.114	420	369	2.091	1.867	1.974	—	3.142	175	3	4.060	7.458	Males
9.432	809	4.596	651	1.901	1.683	1.455	7.202	35.478	1.903	98	4	3.174	3.186	Females
13.742	2.477	3.547	2.038	1.971	2.612	3.235	6.007	1.985	4.014	154	2	5.649	7.003	40-49 years
7.330	1.716	1.676	816	371	1.361	1.718	1.716	—	2.128	93	1	3.197	4.387	Males
6.412	761	1.871	1.222	1.600	1.251	1.517	4.291	1.985	1.886	61	1	2.452	2.616	Females
14.859	3.036	2.024	4.078	1.424	2.496	5.156	5.099	70	4.851	112	7	6.303	7.288	50-59 years
8.363	2.135	993	2.180	497	1.302	2.732	2.357	—	2.267	70	4	3.665	4.111	Males
6.496	901	1.031	1.898	927	1.194	2.424	2.742	70	2.584	42	3	2.638	3.177	Females
11.252	2.155	836	4.757	1.145	1.582	6.673	5.074	22	4.148	48	2	5.620	5.457	60-69 years
6.079	1.423	373	2.924	544	769	3.178	3.091	—	1.800	26	1	3.037	2.508	Males
5.173	732	463	1.833	601	813	3.495	1.983	22	2.348	22	1	2.583	2.949	Females
5.154	979	197	2.969	530	606	5.521	3.455	10	2.155	8	2	3.285	3.343	70-79 years
2.833	568	100	1.862	259	259	2.575	2.542	—	936	4	1	1.869	1.361	Males
2.321	411	97	1.107	271	347	2.946	913	10	1.219	4	1	1.416	1.982	Females
1.345	220	48	770	155	181	1.837	1.151	4	583	3	2	1.149	1.481	80-89 years
746	130	26	478	78	74	959	939	—	317	1	1	690	594	Males
599	90	22	292	77	107	878	212	4	266	2	1	459	887	Females
121	17	6	47	12	21	143	102	4	56	—	—	142	192	90-99 years
68	11	2	35	8	7	64	87	—	24	—	—	83	83	Males
53	6	4	12	4	14	79	15	4	32	—	—	59	109	Females
5	2	1	2	—	—	7	1	—	1	—	—	8	75	100 and over
3	2	—	—	—	—	5	1	—	—	1	—	4	3	Males
2	—	1	2	—	—	2	—	—	1	—	—	4	42	Females
1.773	171	694	309	184	347	474	766	1.167	473	83	116	1.265	938	Not declared
1.023	119	386	162	53	211	271	194	—	321	47	46	720	567	Males
750	52	308	147	131	136	203	572	1.167	152	36	70	545	371	Females

Πίναξ VII : 'Εξεληθόντες άσθενεΐς, κατά κυρίας κατηγορίας νόσων, οικογενειακήν κατάστασιν και φύλον : 'Ετος 1963

Κύριαι κατηγορίαι νόσων	Γενικόν σύνολον Grand total			Οικογενειακή Marital					
	Σύνολον Total	'Αρρενες Males	Θήλειες Females	'Αγαμοί Unmarried			'Εγγαμοί Married		
				Σύνολον Total	'Αρρενες Males	Θήλειες Females	Σύνολον Total	'Αρρενες Males	Θήλειες Females
Γενικόν σύνολον	681.141	315.758	365.383	243.698	149.284	94.414	395.759	152.718	243.041
Λοιμώδεις και παρασιτικά νόσα ...	34.287	21.556	12.731	19.366	12.547	6.819	13.349	8.287	5.062
έξ ὧν :									
Φυματώσεις έν γένει	12.319	8.954	3.365	4.528	3.279	1.249	7.057	5.281	1.776
Νόσοι τής παιδικής ηλικίας	2.838	1.483	1.355	2.750	1.449	1.301	72	28	44
Νόσοι άλλεργικάι, τών ένδοκρινών άδέ- νων, τής ανταλλαγής τής ύλης, τής θρέψεως και τού αίματος	21.530	10.290	11.240	6.403	3.679	2.724	13.013	6.050	6.963
έξ ὧν :									
Σακχαρώδης διαβήτης	5.410	2.388	3.022	634	376	258	3.951	1.851	2.100
'Αναιμΐαι	4.633	1.930	2.703	2.239	1.166	1.073	2.075	702	1.373
Νόσοι τού κυκλοφοριακού συστήματος	35.615	19.318	16.297	6.619	4.453	2.166	23.598	13.340	10.258
έξ ὧν :									
'Οξείς ρευματισμοί	2.990	1.667	1.323	1.910	1.220	690	964	414	550
'Αρτηριοσκληρωτικά και έκφυλιστι- κά νόσα τής καρδιάς	8.699	4.428	4.271	1.352	850	502	5.765	2.860	2.905
Νόσοι τού άναπνευστικού συστήματος	70.651	38.738	31.913	47.284	26.445	20.839	20.489	11.243	9.246
έξ ὧν :									
Πνευμονΐαι	8.495	5.105	3.390	5.793	3.601	2.192	2.206	1.365	841
'Υπερτροφΐαι άμυγδαλών και άδενοει- δεΐς έκβλαστήσεις	28.367	12.794	15.573	22.302	10.355	11.947	5.615	2.203	3.412
Νόσοι τού πεπτικού συστήματος ...	133.083	68.686	64.397	62.341	33.051	29.290	64.714	33.646	31.068
έξ ὧν :									
Νόσοι τού στομάχου και τού δωδε- καδακτύλου	15.602	10.896	4.706	3.900	3.010	890	10.803	7.531	3.272
Σκωληκοειδίτις	60.335	26.050	34.285	40.520	18.026	22.494	18.716	7.595	11.121
Κακοήθη νεοπλασμάτα	17.194	9.547	7.647	1.834	1.120	714	11.983	6.942	5.041
Καλοήθη νεοπλασμάτα και νεοπλασμα- τα μη καθοριζόμενης φύσεως	10.178	3.122	7.056	2.254	1.074	1.180	7.259	1.890	5.369
Ψυχονευρώσεις έν γένει	17.924	10.651	7.273	7.663	5.642	2.021	8.856	4.540	4.316
Νόσοι τού νευρικού συστήματος και τών αισθητηρίων ὀργάνων	34.765	18.964	15.801	9.401	6.369	3.032	21.003	11.350	9.653
Νόσοι τού ούροποιογεννητικού συστή- ματος	43.394	17.713	25.681	8.656	5.511	3.145	31.954	11.238	20.716
Τοκετός και επίπλοκαί τής κνήσεως, τού τοκετού και τής λοχείας	103.083	—	103.083	1.134	—	1.134	101.251	—	101.251
Νόσοι τών ὀστέων και τών ὀργάνων κινήσεως, τού δέρματος και τού υποδορίου ἱστοῦ	36.976	21.785	15.191	16.266	11.465	4.801	18.361	9.588	8.773
Διαμαρτίαι τής διαπλάσεως	4.199	2.255	1.944	3.581	1.879	1.702	534	325	209
Νόσοι τής πρώτης βρεφικής ηλικίας	3.639	1.942	1.697	3.598	1.922	1.676	26	13	13
'Ασαφώς περιγραφόμενα παθολογικά καταστάσεις και γήρας	43.346	24.377	18.969	12.817	8.160	4.657	26.881	14.866	12.015
'Ατυχήματα, δηλητηριάσεις και κα- κώσεις	71.277	46.814	24.463	34.481	25.967	8.514	32.488	19.400	13.088

Table VII: Patients discharged, by main categories of diseases, marital status and sex: Year 1963

κατάστασις status			Διεζευγμένοι Divorced			'Αγνώστου οικογενειακής καταστάσεως Marital status unknown			Main categories of diseases
Χήροι Widowed									
Σύνολον Total	"Αρρενες Males	Θήλειες Females	Σύνολον Total	"Αρρενες Males	Θήλειες Females	Σύνολον Total	"Αρρενες Males	Θήλειες Females	
27.025	6.187	20.838	1.151	505	646	13.508	7.064	6.444	Grand total
926	325	601	150	87	63	496	310	186	Infective and parasitic diseases thereof:
547 3	258	289 3	94	78	16	93 8	58 4	35 4	Tuberculosis in general Certain diseases common among children
1.687	351	1.336	71	37	34	356	173	183	Allergic, endocrine system, me- tabolic, and nutritional and blood diseases thereof:
701 261	95 39	606 222	15 12	6 8	9 4	109 46	60 15	49 31	Diabetes mellitus Anaemias
4.488	1.027	3.461	60	31	29	850	467	383	Diseases of the circulatory system thereof:
90 1.171	14 450	76 721	17	10	7	26 394	19 258	7 136	Rheumatic fever Arteriosclerotic and degenerative heart disease
1.950	506	1.444	79	35	44	849	509	340	Diseases of the respiratory system thereof:
447 30	107 5	340 25	4 15	3 4	1 11	45 405	29 227	16 178	Pneumonia Hypertrophy of tonsils and ade- noids
3.624	698	2.926	135	54	81	2.269	1.237	1.032	Diseases of the digestive system thereof:
547 275	117 30	430 245	24 35	12 11	12 24	328 789	226 388	102 401	Diseases of stomach and duodenum Appendicitis
1.128	335	793	28	17	11	2.221	1.133	1.088	Malignant neoplasms
376	59	317	14	1	13	275	98	177	Benign neoplasms and neoplasms of unspecified nature
891	153	738	195	102	93	319	214	105	Psychoneuroses in general
3.506	779	2.727	75	31	44	780	435	345	Diseases of the nervous system and sense organs
1.731	597	1.134	83	22	61	970	345	625	Diseases of the genito-urinary system
43	—	43	24	—	24	631	—	631	Deliveries and complications of pregnancy, childbirth, and the puerperium
1.613	279	1.334	49	16	33	687	437	250	Diseases of the bones and organs of movement, of skin and sub- cutaneous tissue
9	2	7	1	—	1	74	49	25	Congenital malformations
2	—	2	—	—	—	13	7	6	Certain diseases of early infancy
2.326	623	1.703	67	25	42	1.255	703	552	Symptoms, senility, and ill-defin- ed conditions
2.725	453	2.272	120	47	73	1.463	947	516	Accidents, poisonings and vio- lence

Πίναξ VIII: 'Εξεληθόντες ασθενείς, κατά κυρίας κατηγορίας νόσων, ομάδας επαγγελματιών και φύλον: 'Ετος 1963

'Ομάδες επαγγελματιών	Φύλον	Λοιμώδεις και παρασιτικά νοσήματα Infective and parasitic diseases				Νόσοι αλλεργικά, τῶν ἐνδοκρινῶν ἀδένων, τῆς ἀνταλλαγῆς τῆς ὕλης, τῆς θρέψεως καὶ τοῦ αἵματος Allergic, endocrine system, metabolic, and nutritional and blood diseases		
		Γενικὸν σύνολον Grand total	Σύνολον — Total	ἐκ τοῦ συνόλου thereof		Σύνολον — Total	'Εκ τοῦ συνόλου Thereof	
				Φυματώσις ἐν γένει Tuberculosis in general	Νόσοι τῆς παιδικῆς ἡλικίας Certain diseases common among children		Σακχαρώδης διαβήτης Diabetes mellitus	'Ανααιμία Anaemias
1	2	3	4	5	6	7		
Σύνολον Ἑλλάδος	Σύνολον	681 141	34 287	12 319	2 838	21 530	5 410	4 633
	"Ἀρρενες	315 758	21 556	8 954	1 483	10 290	2 388	1 930
	Θήλειες	365 383	12 731	3 365	1 355	11 240	3 022	2 703
Νομικοί, τεχνικοί, φυσικοὶ καὶ ἐφηρομοσμένων ἐπιστημῶν	Σύνολον	1 491	65	22	—	36	14	1
	"Ἀρρενες	1 361	62	22	—	35	14	1
	Θήλειες	130	3	—	—	1	—	—
'Ιατροί, ὀδοντίατροι, νοσοκόμοι, μαῖαι	Σύνολον	3 426	168	56	1	103	26	24
	"Ἀρρενες	970	50	20	—	31	14	5
	Θήλειες	2 456	118	36	1	72	12	19
Καθηγηταί, δημοδιδάσκαλοι, νηπιαγωγοί	Σύνολον	3 415	108	31	2	108	41	18
	"Ἀρρενες	1 450	60	19	2	63	32	3
	Θήλειες	1 965	48	12	—	45	9	15
'Ιερεῖς καὶ ἄλλοι θρησκευτικοὶ λειτουργοί	Σύνολον	1 814	75	29	—	104	66	8
	"Ἀρρενες	1 518	59	25	—	90	57	6
	Θήλειες	296	16	4	—	14	9	2
Καλλιτέχνη, συγγραφεῖς καὶ συνάφῶν ἐπαγγελματιῶν	Σύνολον	737	39	24	—	26	10	2
	"Ἀρρενες	530	30	23	—	21	10	2
	Θήλειες	207	9	1	—	5	—	—
Διευθυνταί καὶ ἀνώτερα στελέχη Δημοσίας Διοικήσεως καὶ ἐπιχειρήσεων	Σύνολον	1 270	45	29	—	41	24	4
	"Ἀρρενες	1 237	45	29	—	40	24	4
	Θήλειες	33	—	—	—	1	—	—
'Υπάλληλοι γραφείου ἐν γένει	Σύνολον	23 943	1 000	530	10	586	160	88
	"Ἀρρενες	16 507	833	462	4	440	143	57
	Θήλειες	7 436	167	68	6	146	17	31
'Απασχολούμενοι εἰς χονδρικὸν ἐμπόριον καὶ ἀσφαλείας	Σύνολον	7 947	224	118	3	295	150	22
	"Ἀρρενες	7 645	220	118	3	283	149	20
	Θήλειες	302	4	—	—	12	1	2
'Απασχολούμενοι εἰς λιανικὸν ἐμπόριον	Σύνολον	3 295	353	247	2	116	32	16
	"Ἀρρενες	2 979	339	241	2	113	31	15
	Θήλειες	316	14	6	—	3	1	1
Γεωργοί καὶ κτηνοτρόφοι	Σύνολον	57 011	3 894	2 199	22	1 942	395	339
	"Ἀρρενες	55 568	3 852	2 186	21	1 887	386	318
	Θήλειες	1 443	42	13	1	55	9	21
Μεταλλωργοί, λατόμοι καὶ συναφῶν ἐπαγγελματιῶν	Σύνολον	678	42	29	—	8	2	—
	"Ἀρρενες	631	41	28	—	7	2	—
	Θήλειες	47	1	1	—	1	—	—
'Απασχολούμενοι εἰς θαλασσίας μεταφορὰς	Σύνολον	5 153	191	103	1	102	35	10
	"Ἀρρενες	5 106	190	103	1	100	34	10
	Θήλειες	47	1	—	—	2	1	—
'Απασχολούμενοι εἰς χερσαίας καὶ ἐναερίους μεταφορὰς	Σύνολον	5 255	380	268	2	106	34	8
	"Ἀρρενες	5 206	378	266	2	106	34	8
	Θήλειες	49	2	2	—	—	—	—

Table VIII: Patients discharged, by main categories of diseases, occupational groups and sex: Year 1963

Νόσοι τοῦ κυκλοφοριακοῦ συστήματος Diseases of the circulatory system			Νόσοι τοῦ ἀναπνευστικοῦ συστήματος Diseases of the respiratory system			Sex	Occupational groups
Σύνολον — Total	ἐκ τοῦ συνόλου thereof		Σύνολον — Total	ἐκ τοῦ συνόλου thereof			
	Ῥευματισμοὶ Rheumatic fever	Ἀρτηροσκληρωτικὴ νόσος τῆς καρδίας Arteriosclerotic and degenerative heart disease		Πνευμονία Pneumonia	Ἑπηρεοφία ἀμυγδαλῶν καὶ ἀδενοειδῆς ἐκβλάστησις Hypertrophy of tonsils and adenoids		
8	9	10	11	12	13		
35.615	2.990	8.699	70.651	8.495	28.367	Total	Greece, total
19.318	1.667	4.428	38.738	5.105	12.794	Males	
16.297	1.323	4.271	31.913	3.390	15.573	Females	
110	1	6	121	2	59	Total	Jurists, physicists, technical and applied sciences workers
108	1	4	108	2	51	Males	
2	—	2	13	—	8	Females	
184	6	46	341	3	177	Total	Physicians, dentists, nurses, midwives
103	1	25	68	—	25	Males	
81	5	21	273	3	152	Females	
156	5	29	302	11	164	Total	Teachers (university, primary, secondary and nursery school)
104	3	10	155	7	72	Males	
52	2	19	147	4	92	Females	
234	6	16	136	15	33	Total	Clergymen and related members of religious orders
207	4	9	111	14	24	Males	
27	2	7	25	1	9	Females	
53	—	5	61	3	30	Total	Artists, writers and related workers
47	—	3	47	3	24	Males	
6	—	2	14	—	6	Females	
102	—	5	101	2	35	Total	Administrative, executive and managerial workers
97	—	3	97	2	33	Males	
5	—	2	4	—	2	Females	
1.266	43	50	2.436	66	1.403	Total	Clerical workers in general
1.093	30	15	1.784	53	935	Males	
173	13	35	652	13	468	Females	
719	16	10	604	50	240	Total	Wholesale trade workers and insurance salesmen
699	15	4	574	47	229	Males	
20	1	6	30	3	11	Females	
209	7	5	283	16	112	Total	Retail trade workers
200	4	2	226	16	67	Males	
9	3	3	57	—	45	Females	
3.925	274	25	4.916	625	891	Total	Farmers and cattle-breeders
3.857	268	8	4.803	614	866	Males	
68	6	17	113	11	25	Females	
23	2	11	93	2	24	Total	Miners, quarrymen and related workers
22	2	10	88	2	19	Males	
1	—	1	5	—	5	Females	
299	8	7	615	19	429	Total	Over-sea transport workers
297	8	7	605	19	422	Males	
2	—	—	10	—	7	Females	
223	3	4	451	18	221	Total	Over-land and air transport workers
221	3	4	447	18	218	Males	
2	—	—	4	—	3	Females	

Πίναξ VIII: 'Εξεληθόντες ασθενείς, κατά κυρίας κατηγορίας νόσων, ομάδες επαγγελματιών και φύλον: "Έτος 1963 (συνέχεια)

Ομάδες επαγγελματιών	Φύλον	Νόσοι του πεπτικού συστήματος Diseases of the digestive system			Κακοήγη νεοπλασμάτα Malignant neoplasms	Καλοήγη νεοπλασμάτα και νεοπλασμάτα μη καθορισμένης φύσεως Benign neoplasms and neoplasms of unspecified nature	Ψυχογενερώσεις εν γένει Psychoneuroses in general	Νόσοι του νευρικού συστήματος και των αισθητηρίων οργάνων Diseases of the nervous system and sense organs
		Σύνολον — Total	ἐκ τοῦ συνόλου thereof					
			Νόσοι τοῦ στομάχου καὶ τοῦ δωδεκαδακτύλου Diseases of stomach and duodenum	Σκωληκοειδίτις Appendicitis				
		14	15	16	17	18	19	20
Σύνολον Ἑλλάδος	Σύνολον	133.083	15.602	60.335	17.194	10.178	17.924	34.765
	Ἄρρενες	68.686	10.896	26.050	9.547	3.122	10.651	18.964
	Θήλειες	64.397	4.706	34.285	7.647	7.056	7.273	15.801
Νομικοί, τεχνικοί, φυσικοὶ καὶ ἐφηρμοσμένων ἐπιστημῶν	Σύνολον	310	52	88	61	26	74	79
	Ἄρρενες	291	50	79	61	20	72	76
	Θήλειες	19	2	9	—	6	2	3
Ἴατροί, ὀδοντίατροι, νοσοκόμοι, μαῖαι	Σύνολον	659	68	272	67	79	116	132
	Ἄρρενες	180	34	44	45	12	51	65
	Θήλειες	479	34	228	22	67	65	67
Καθηγηταί, δημοδιδάσκαλοι, νηπιαγωγοί	Σύνολον	694	104	283	59	81	135	125
	Ἄρρενες	362	74	119	23	23	74	80
	Θήλειες	332	30	164	36	58	61	45
Ἱερεῖς καὶ ἄλλοι θρησκευτικοὶ λειτουργοί	Σύνολον	376	84	67	68	22	55	159
	Ἄρρενες	299	68	50	65	15	44	137
	Θήλειες	77	16	17	3	7	11	22
Καλλιτέχνη, συγγραφεῖς καὶ συναφῶν ἐπαγγελμάτων	Σύνολον	146	20	59	25	11	23	36
	Ἄρρενες	101	16	30	24	3	22	28
	Θήλειες	45	4	29	1	8	1	8
Διευθυνταὶ καὶ ἀνώτερα στελέχη Δημοσίας Διοικήσεως καὶ ἐπιχειρήσεων	Σύνολον	275	60	61	84	11	30	85
	Ἄρρενες	272	59	60	83	11	29	84
	Θήλειες	3	1	1	1	—	1	1
Ἰπάλληλοι γραφείου ἐν γένει	Σύνολον	5.752	799	2.624	478	455	776	1.017
	Ἄρρενες	4.033	686	1.520	405	214	583	830
	Θήλειες	1.719	113	1.104	73	241	193	187
Ἀπασχολούμενοι εἰς χονδρικὸν ἐμπόριον καὶ ἀσφαλείας	Σύνολον	1.914	370	453	363	109	139	568
	Ἄρρενες	1.840	363	430	358	100	134	551
	Θήλειες	74	7	23	5	9	5	17
Ἀπασχολούμενοι εἰς λιανικὸν ἐμπόριον	Σύνολον	658	128	206	129	44	117	179
	Ἄρρενες	567	121	146	125	33	113	171
	Θήλειες	91	7	60	4	11	4	8
Γεωργοὶ καὶ κτηνοτρόφοι	Σύνολον	14.165	2.882	4.153	2.544	579	1.447	3.950
	Ἄρρενες	13.935	2.853	4.053	2.506	559	1.388	3.849
	Θήλειες	230	29	100	38	20	59	101
Μεταλλωρύχοι, λατόμοι καὶ συναφῶν ἐπαγγελμάτων	Σύνολον	128	15	63	23	8	29	41
	Ἄρρενες	106	15	42	22	7	29	40
	Θήλειες	22	—	21	1	1	—	1
Ἀπασχολούμενοι εἰς θαλασσίαν μεταφοράς	Σύνολον	1.638	189	803	119	59	197	193
	Ἄρρενες	1.626	189	797	119	59	194	193
	Θήλειες	12	—	6	—	—	3	—
Ἀπασχολούμενοι εἰς χερσαίαν καὶ ἐναερίαν μεταφοράς	Σύνολον	1.157	227	430	138	46	173	258
	Ἄρρενες	1.144	226	426	138	46	171	252
	Θήλειες	13	1	4	—	—	2	6

Table VIII: Patients discharged, by main categories of diseases, occupational groups and sex: Year 1963 (continued)

Νόσοι τοῦ οὐροποιογεννητικοῦ συστήματος Diseases of the genito-urinary system	Τοκετός καὶ ἐπιπλοκαὶ τῆς κύσεως τοῦ τοκετοῦ καὶ τῆς λοχείας Deliveries and complications of pregnancy, childbirth, and the puerperium	Νόσοι τῶν ὀστέων καὶ τῶν ὀργάνων κινήσεως, τοῦ δέρματος καὶ τοῦ ὑποδόσιου ἱστού — Diseases of the bones and organs of movement, of skin and subcutaneous tissue	Διαμερίτια τῆς διαπλάσεως Congenital malformations	Νόσοι τῆς πρώτης βρεφικῆς ἡλικίας Certain diseases of early infancy	Ἄσφαῶς περιγραφόμενα παθολογικὰ κατὰστάσεις καὶ ἴτῆρας Symptoms, senility, and ill-defined conditions	Ἀτυχήματα, δηλητηριάσεις καὶ κακώσεις Accidents, poisonings and violence	Sex	Occupational groups
21	22	23	24	25	26	27		
43.394	103.083	36.976	4.199	3.639	43.346	71.277	Total	Greece, total
17.713	—	21.785	2.255	1.942	24.377	46.814	Males	
25.681	103.083	15.191	1.944	1.697	18.969	24.463	Females	
102	60	81	3	—	181	182	Total	Jurists, physicists, technical and applied sciences workers
96	—	78	3	—	176	175	Males	
6	60	3	—	—	5	7	Females	
327	466	201	13	—	258	312	Total	Physicians, dentists, nurses, midwives
108	—	46	5	—	105	101	Males	
219	466	155	8	—	153	211	Females	
270	686	204	7	1	275	204	Total	Teachers (university, primary, secondary and nursery school)
124	—	98	3	1	176	104	Males	
146	686	106	4	—	99	100	Females	
144	2	132	3	—	132	122	Total	Clergymen and related members of religious orders
124	—	116	3	—	150	98	Males	
20	2	16	—	—	32	24	Females	
57	27	43	1	—	76	113	Total	Artists, writers and related workers
24	—	34	1	—	63	85	Males	
33	27	9	—	—	13	28	Females	
101	7	70	5	—	144	169	Total	Administrative, executive and managerial workers
96	—	69	5	—	141	168	Males	
5	7	1	—	—	3	1	Females	
1.849	1.913	1.576	71	3	2.441	2.324	Total	Clerical workers in general
1.219	—	1.227	55	3	1.931	1.857	Males	
630	1.913	349	16	—	510	467	Females	
597	27	550	19	—	884	935	Total	Wholesale trade workers and insurance salesmen
583	—	517	19	—	857	910	Males	
14	27	33	—	—	27	25	Females	
177	14	185	8	—	282	541	Total	Retail trade workers
157	—	170	8	—	257	500	Males	
20	14	15	—	—	25	41	Females	
3.622	404	3.310	138	1	4.612	7.562	Total	Farmers and cattle-breeders
3.548	—	3.244	137	—	4.558	7.445	Males	
74	404	66	1	1	54	117	Females	
19	—	41	1	—	55	167	Total	Miners, quarrymen and related workers
19	—	38	1	—	53	158	Males	
—	—	3	—	—	2	9	Females	
212	3	498	8	—	463	556	Total	Over-sea transport workers
208	—	492	8	—	459	556	Males	
4	3	6	—	—	4	—	Females	
261	1	370	15	2	514	1.160	Total	Over-land and air transport workers
257	—	366	15	2	511	1.152	Males	
4	1	4	—	—	3	8	Females	

Πίναξ VIII: 'Εξεληθόντες ασθενείς, κατά κυρίας κατηγορίας νόσων, ομάδας επαγγελματιών και φύλον: "Έτος 1963 (συνέχεια)

Ομάδες επαγγελματιών	Φύλον	Γενικόν σύνολον Grand total	Λοιμώδεις και παρασιτικά νοσήματα Infective and parasitic diseases				Νόσοι αλλεργικαί, τῶν ἐνδοκρινῶν ἀδένων, τῆς ἀνταλλαγῆς τῆς ὕλης, τῆς θρέψεως καὶ τοῦ αἵματος Allergic, endocrine system, metabolic, and nutritional and blood diseases		
			Σύνολον — Total	ἐκ τοῦ συνόλου thereof		Σύνολον — Total	ἐκ τοῦ συνόλου thereof		
				Φυματίωσις ἐν γένει Tuberculosis in general	Νόσοι τῆς παιδικῆς ἡλικίας Certain diseases common among children		Σακχαρώδης διαβήτης Diabetes mellitus	Ἀνοαιμίας Anaemias	
1	2	3	4	5	6	7			
Κλωστοί, ὕφανταί, πλέκται, βαφεῖς, ράπται καὶ συναφῶν ἐπαγγελματιῶν	Σύνολον .	4 806	292	182	9	109	20	34	
	" Ἄρρενες .	1 992	170	111	3	50	15	10	
	Θήλειες .	2 814	122	71	6	59	5	24	
Ὑποδηματοποιοὶ καὶ κόπται δερμάτων	Σύνολον .	2 068	189	142	—	55	10	10	
	" Ἄρρενες .	2 000	185	141	—	53	9	9	
	Θήλειες .	68	4	1	—	2	1	1	
Ἀπασχολούμενοι εἰς κατεργασίαν μετάλλων	Σύνολον .	1 322	91	59	2	45	7	8	
	" Ἄρρενες .	1 314	91	59	2	45	7	8	
	Θήλειες .	8	—	—	—	—	—	—	
Κατασκευασταὶ ὀργάνων ἀκριβείας	Σύνολον .	293	23	15	—	14	5	1	
	" Ἄρρενες .	282	20	13	—	14	5	1	
	Θήλειες .	11	3	2	—	—	—	—	
Κατασκευασταὶ ἐργαλείων, ὑδραυλικοί, συγκολληταί, ἐπιχρυσωταὶ καὶ ἄλλοι τεχνίται μετάλλων	Σύνολον .	6 517	405	231	8	121	43	21	
	" Ἄρρενες .	6 465	405	231	8	121	43	21	
	Θήλειες .	52	—	—	—	—	—	—	
Οἰκοδόμοι, ξυλουργοὶ καὶ ἐργάται οἰκοδομῶν, μὴ ἀλλαχοῦ ταξινομημένοι	Σύνολον .	11 905	799	463	5	269	50	32	
	" Ἄρρενες .	11 786	792	459	5	265	50	30	
	Θήλειες .	119	7	4	—	4	—	2	
Τυπογράφοι, λιθογράφοι καὶ βιβλιοδέται	Σύνολον .	531	40	21	1	16	4	2	
	" Ἄρρενες .	479	38	21	1	14	4	2	
	Θήλειες .	52	2	—	—	2	—	—	
Ἀπασχολούμενοι εἰς τὴν βιομηχανίαν τροφίμων καὶ ποτῶν	Σύνολον .	2 711	162	98	1	124	46	9	
	" Ἄρρενες .	2 441	153	97	1	119	46	8	
	Θήλειες .	270	9	1	—	5	—	1	
Καπνεργάται, ἐργάται καπνοβιομηχανίας, ἐν γένει	Σύνολον .	1 812	87	50	3	51	10	11	
	" Ἄρρενες .	673	48	32	1	16	2	3	
	Θήλειες .	1 139	39	18	2	35	8	8	
Ἀπασχολούμενοι εἰς τὴν βιομηχανίαν, βιοτεχνίαν, μεταποιήσιν, μὴ ἀλλαχοῦ ταξινομημένοι	Σύνολον .	11 605	359	130	4	257	51	76	
	" Ἄρρενες .	1 882	105	64	—	51	18	8	
	Θήλειες .	9 723	254	66	4	206	33	68	
Χειρῶνακτες ἐργάται, μὴ ἀλλαχοῦ ταξινομημένοι	Σύνολον .	30 929	1 741	999	15	736	120	98	
	" Ἄρρενες .	30 086	1 711	989	14	716	115	94	
	Θήλειες .	843	30	10	1	20	5	4	
Πυροσβέσται, ἀστυνομικοί, φύλακες καὶ συναφῶν ἐπαγγελματιῶν	Σύνολον .	5 871	348	115	4	119	30	16	
	" Ἄρρενες .	5 825	348	115	4	119	30	16	
	Θήλειες .	46	—	—	—	—	—	—	
Παρέχοντες προσωπικὰς ὑπηρεσίας, ἐν γένει	Σύνολον .	5 622	294	161	5	211	74	24	
	" Ἄρρενες .	3 995	235	140	2	173	63	18	
	Θήλειες .	1 627	59	21	3	38	11	6	

Table VIII: Patients discharged, by main categories of diseases, occupational groups and sex: Year 1963 (continued)

Νόσοι του κυκλοφοριακού συστήματος Diseases of the circulatory system			Νόσοι του αναπνευστικού συστήματος Diseases of the respiratory system			Sex	Occupational groups
Σύνολον — Total	ἐκ τοῦ συνόλου thereof		Σύνολον — Total	ἐκ τοῦ συνόλου thereof			
	Ῥευματισμοὶ Rheumatic fever	Ἀρτηροσκληρωτικὴ καὶ ἐμφυλιστικὴ νόσος τῆς καρδίας Arteriosclerotic and degenerative heart disease		Πνευμονία Pneumonia	ὑπερτροφία ἀμυγδαλῶν καὶ ἀδενοειδῆς ἐξέλιξις Hypertrophy of tonsils and adenoids		
8	9	10	11	12	13		
175	13	17	590	10	406	Total	Spinners, weavers, knitters, dyers, tailors and related workers
117	3	2	174	6	91	Males	
58	10	15	416	4	315	Females	
184	13	2	136	12	39	Total	Shoemakers and leather cutters
182	12	1	128	12	36	Males	
2	1	1	8	—	3	Females	
81	5	1	116	11	40	Total	Metal making workers
80	5	1	115	11	39	Males	
1	—	—	1	—	1	Females	
24	2	—	20	2	9	Total	Precision instrument makers
24	2	—	19	2	9	Males	
—	—	—	1	—	—	Females	
261	17	1	677	25	360	Total	Tool makers, plumbers, welders, platers and other metal workers
259	17	1	668	25	353	Males	
2	—	—	9	—	7	Females	
536	46	3	1.118	60	466	Total	Builders, carpenters and construction workers n.e.c.
532	46	1	1.102	60	456	Males	
4	—	2	16	—	10	Females	
30	2	4	42	—	24	Total	Lithographers, book binders and printing workers
29	2	4	35	—	20	Males	
1	—	—	7	—	4	Females	
198	14	9	192	23	60	Total	Food and beverage industry workers
190	13	6	164	20	46	Males	
8	1	3	28	3	14	Females	
99	6	44	107	9	51	Total	Tobacco preparers and tobacco product makers
43	3	25	37	6	7	Males	
56	3	19	70	3	44	Females	
384	45	167	981	30	618	Total	Craftsmen and production process workers n.e.c.
95	6	78	177	9	84	Males	
289	39	89	804	21	534	Females	
1.473	101	588	2.414	237	761	Total	Labourers n.e.c.
1.434	98	580	2.339	234	724	Males	
39	3	8	75	3	37	Females	
217	26	155	936	24	286	Total	Fire fighters, policemen, guards and related workers
215	26	155	929	23	283	Males	
2	—	—	7	1	3	Females	
378	36	133	524	46	235	Total	Personal service workers in general
307	29	120	367	38	148	Males	
71	7	13	157	8	87	Females	

Πίναξ VIII: 'Εξεληθόντες άσθενείς, κατά κυρίας κατηγορίας νόσων, ομάδας έπαγγελμάτων και φύλον: "Έτος 1963 (συνέχεια)

Όμάδες έπαγγελμάτων	Φύλον	Νόσοι του πεπτικού συστήματος Diseases of the digestive system			Κακόβη νεοπλάσματα Malignant neoplasms	Καλόβη νεοπλάσματα και νεοπλάσματα μη καθορισμένης φύσεως Benign neoplasms and neoplasms of unspecified nature	Ψυχονευρώσεις έν γένει Psychoneuroses in general	Νόσοι του νευρικού συστήματος και των αισθητήριων όργάνων Diseases of the nervous system and sense organs
		Σύνολον — Total	έν του συνόλου thereof					
			Νόσοι του στομάχου και του δωδεκαδακτύλου Diseases of stomach and duodenum	Σκοληροειδίτις Appendicitis				
14	15	16	17	18	19	20		
Κλωστοί, ύφανταί, πλέκται, βαφεΐς, ράπται και συναφών έπαγγελμάτων	Σύνολον .	1 308	149	783	103	62	223	187
	"Αρρενες .	475	102	149	81	15	76	100
	Θήλειες .	833	47	634	22	47	147	87
'Υποδηματοποιοί και κόπται δέρματος	Σύνολον .	455	113	135	94	30	113	125
	"Αρρενες .	439	111	126	92	29	110	124
	Θήλειες .	16	2	9	2	1	3	1
'Απασχολούμενοι εις κατεργασίαν μετάλλων	Σύνολον .	260	47	110	46	10	37	62
	"Αρρενες .	257	47	107	45	9	37	62
	Θήλειες .	3	—	3	1	1	—	—
Κατασκευασταί όργάνων άκριβείας	Σύνολον .	63	11	30	8	2	10	8
	"Αρρενες .	62	11	29	8	2	10	8
	Θήλειες .	1	—	1	—	—	—	—
Κατασκευασταί έργαλείων, ύδραυλικοί, συγκολληταί, έπιχρυσωταί και άλλοι τεχνίται μετάλλων	Σύνολον .	1 363	199	637	101	72	220	308
	"Αρρενες .	1 353	198	632	100	71	219	303
	Θήλειες .	10	1	5	1	1	1	5
Οικοδόμοι, ξυλουργοί και εργάται οικοδομών, μη άλλαχου ταξινομημένοι	Σύνολον .	2 290	475	844	347	132	517	696
	"Αρρενες .	2 263	472	829	343	131	513	688
	Θήλειες .	27	3	15	4	1	4	8
Τυπογράφοι, λιθογράφοι και βιβλιοδέται	Σύνολον .	129	18	66	15	5	31	25
	"Αρρενες .	113	16	56	15	1	30	25
	Θήλειες .	16	2	10	—	4	1	—
'Απασχολούμενοι εις την βιομηχανίαν τροφίμων και ποτών	Σύνολον .	576	111	157	94	40	102	180
	"Αρρενες .	499	104	123	90	30	97	164
	Θήλειες .	77	7	34	4	10	5	16
Καπνεργάται, εργάται καπνοβιομηχανίας, έν γένει	Σύνολον .	380	46	131	77	64	137	113
	"Αρρενες .	149	22	45	32	13	46	54
	Θήλειες .	231	24	86	45	51	91	59
'Απασχολούμενοι εις την βιομηχανίαν, βιοτεχνίαν, μεταποίησησιν, μη άλλαχου ταξινομημένοι	Σύνολον .	2 960	210	1 806	112	231	434	423
	"Αρρενες .	433	52	180	51	22	56	103
	Θήλειες .	2 527	158	1 626	61	209	378	320
Χειρώνακτες εργάται, μη άλλαχου ταξινομημένοι	Σύνολον .	7 078	1 156	2 761	560	311	1 218	1 701
	"Αρρενες .	6 794	1 128	2 591	541	292	1 193	1 669
	Θήλειες .	284	28	170	19	19	25	32
Πυροσβέσται, άστυνομικοί, φύλακες και συναφών έπαγγελμάτων	Σύνολον .	1 340	358	379	49	49	317	296
	"Αρρενες .	1 331	357	375	46	49	315	295
	Θήλειες .	9	1	4	3	—	2	1
Παρέχοντες προσωπικάς υπηρεσίας έν γένει	Σύνολον .	1 318	214	437	188	86	210	325
	"Αρρενες .	946	187	261	158	51	138	242
	Θήλειες .	372	27	176	30	35	72	83

Table VIII: Patients discharged, by main categories of diseases, occupational groups and sex: Year 1963 (continued)

Νόσοι τοῦ οὐροποιογεννητικοῦ συστήματος Diseases of the genito-urinary system	Τοκετός καὶ ἐπιπλοκαὶ τῆς κυήσεως, τοῦ τοκετοῦ καὶ τῆς λοχείας Deliveries and complications of pregnancy, childbirth, and the puerperium	Νόσοι τῶν ὀστέων καὶ τῶν ὀργάνων κυήσεως, τοῦ δέρματος καὶ τοῦ ὑποδόριου ἰστού — Diseases of the bones and organs of movement, of skin and subcutaneous tissue	Διαμειρήνι διαπλάσεως Congenital malformations	Νόσοι τῆς πρώτης βρεφικῆς ἡλικίας Certain diseases of early infancy	Ἀσαφῶς περιγραφόμενοι παθολογικαὶ καταστάσεις καὶ γῆρας Symptoms, senility, and ill-defined conditions	Ἀτυχήματα, δηλητηριάσεις καὶ κακώσεις Accidents, poisonings and violence	Sex	Occupational groups
24	25	26	27	28	29	30		
270	274	321	26	—	311	555	Total	Spinners, weavers, knitters, dyers, tailors and related workers
129	—	161	12	—	167	265	Males	
141	274	160	14	—	144	290	Females	
145	4	132	9	—	178	219	Total	Shoemakers and leather cutters
139	—	126	9	—	173	211	Males	
6	4	6	—	—	5	8	Females	
63	—	109	7	—	98	297	Total	Metal making workers
63	—	109	7	—	98	296	Males	
—	—	—	—	—	—	1	Females	
25	3	22	1	—	24	46	Total	Precision instrument makers
24	—	21	1	—	24	45	Males	
1	3	1	—	—	—	1	Females	
286	3	508	31	1	517	1 643	Total	Tool makers, plumbers, welders, platers and other metal workers
282	—	501	31	1	514	1 637	Males	
4	3	7	—	—	3	6	Females	
516	7	928	34	1	875	2 840	Total	Builders, carpenters and construction workers n.e.c.
511	—	925	34	1	867	2 819	Males	
5	7	3	—	—	8	21	Females	
31	7	43	3	1	45	68	Total	Lithographers, book binders and printing workers
27	—	42	3	1	43	63	Males	
4	7	1	—	—	2	5	Females	
170	17	229	6	—	231	390	Total	Food and beverage industry workers
145	—	218	5	—	211	356	Males	
25	17	11	1	—	20	34	Females	
138	107	109	2	1	147	193	Total	Tobacco preparers and tobacco product makers
39	—	49	2	1	62	82	Males	
99	107	60	—	—	85	111	Females	
1 056	1 198	647	8	1	965	1 589	Total	Craftsmen and production process workers n.e.c.
94	—	163	1	—	180	351	Males	
962	1 198	484	7	1	785	1 238	Females	
1 342	29	2 181	91	2	2 973	7 079	Total	Labourers n.e.c.
1 299	—	2 131	86	2	2 908	6 971	Males	
43	29	50	5	—	65	108	Females	
383	5	642	15	—	518	637	Total	Fire fighters, policemen, guards and related workers
379	—	642	15	—	515	627	Males	
4	5	—	—	—	3	10	Females	
356	129	371	25	—	533	674	Total	Personal service workers in general
223	—	271	18	—	399	467	Males	
133	129	100	7	—	134	207	Females	

Πίναξ VIII: Έξελθόντες ασθενείς, κατά κυρίας κατηγορίας νόσων, ομάδες επαγγελματιών και φύλον: Έτος 1963 (συνέχεια)

Όμαδες επαγγελματιών	Φύλον	Γενικόν σύνολον Grand total	Λοιμώδεις και παρασιτικά νοσήματα Infective and parasitic diseases				Νόσοι αλλεργικά, των ενδοκρινών αδένων, τής ανταλλαγής τής ύλης, τής θρέψεως και του αίματος Allergic, endocrine system, metabolic, and nutritional and blood diseases		
			Σύνολον — Total	ἐκ τοῦ συνόλου thereof		Σύνολον — Total	ἐκ τοῦ συνόλου thereof		
				Φυματίωσις ἐν γενεῖ Tuberculosis in general	Νόσοι τῆς παιδικῆς ἡλικίας Certain diseases common among children		Σακχαρώδης διαβήτης Diabetes mellitus	Ἀναμίαια Anaemias	
									3
1	2	3	4	5	6	7			
Παρέχοντες υπηρεσίας ψυχαγωγίας και ἀθλητισμοῦ	Σύνολον .	3.264	724	128	3	69	19	7	
	Ἄρρενες .	1.691	155	119	—	54	18	6	
	Θήλειες .	1.573	569	9	2	15	1	1	
Ἐνοπλιοὶ δυνάμεις	Σύνολον .	36.879	2.818	771	70	515	55	76	
	Ἄρρενες .	36.795	2.814	770	70	512	54	74	
	Θήλειες .	84	4	1	—	3	1	2	
Ἄνευ ἐπαγγέλματος (ἀπασχολούμενοι εἰς οἰκιακά, μαθηταί, σπουδασταί, εἰσοδηματῆται, συνταξιούχοι, ἀνίκανοι πρὸς ἐργασίαν κλπ.)	Σύνολον .	429.354	18.808	4.932	2.647	14.918	3.782	3.614	
	Ἄρρενες .	401.706	7.778	1.947	1.327	4.574	917	1.145	
	Θήλειες .	327.648	11.030	2.985	1.320	10.344	2.865	2.469	
Πρόσωπα μὴ δηλώσαντα ἐπάγγελμα	Σύνολον .	10.217	523	137	19	328	95	54	
	Ἄρρενες .	5.638	349	104	10	178	62	28	
	Θήλειες .	4.579	174	33	9	150	33	26	



Table VIII: Patients discharged, by main categories of diseases, occupational groups and sex: Year 1963 (continued)

Νόσοι τοῦ κυκλοφοριακοῦ συστήματος Diseases of the circulatory system			Νόσοι τοῦ ἀναπνευστικοῦ συστήματος Diseases of the respiratory system			Sex	Occupational groups
Σύνολον — Total	ἐκ τοῦ συνόλου thereof		Σύνολον — Total	ἐκ τοῦ συνόλου thereof			
	Ῥευματισμοὶ Rheumatic fever	Ἀρτηριοσκληρωτικὴ καὶ ἐκφυλιστικὴ νό- σοι τῆς καρδίας Arteriosclerotic and degenerative heart disease		Πνευμονία Pneumonia	Ἵπερτροφία ἀμυγδαλῶν καὶ ἀδενοειδῆς ἐκφύλα- σθήσεις Hypertrophy of ton- sils and adenoids		
8	9	10	11	12	13		
127	3	69	273	10	150	Total	Sport and recreation workers
111	3	58	163	10	64	Males	
16	—	11	110	—	86	Females	
1 495	342	551	4 559	431	937	Total	Members of the Armed Forces
1 487	342	550	4 553	430	937	Males	
8	—	1	6	1	—	Females	
21 862	1 930	6 555	46 905	6 682	19 822	Total	Without occupation (housework, students and pupils, rentiers, pensioners, disabled etc.)
6 785	709	2 622	18 315	3 385	6 383	Males	
15 077	1 221	3 933	28 590	3 297	13 439	Females	
588	18	181	601	51	285	Total	Persons not reporting occupa- tion
373	12	120	340	37	129	Males	
215	6	61	261	14	156	Females	



Πίναξ VIII: Έξελθόντες ασθενείς, κατά κυρίας κατηγορίας νόσων, ομάδες επαγγελματιών και φύλον: Έτος 1963 (συνέχεια)

Ομάδες επαγγελματιών	Φύλον	Νόσοι του πεπτικού συστήματος Diseases of the digestive system			Κακόβη νεοπλασμάτα Malignant neoplasms	Καλόβη νεοπλασμάτα και νεοπλασμάτα μη καθοριζόμενης φύσεως Benign neoplasms and neoplasms of unspecified nature	Ψυχογενρώσεις εν γένει Psychoneuroses in general	Νόσοι του νευρικού συστήματος και των αισθητήριων ὀργάνων Diseases of the nervous system and sense organs
		Σύνολον — Total	ἐκ τοῦ συνόλου thereof					
			Νόσοι τοῦ στομάχου καὶ τοῦ δωδεκαδάκτυλου Diseases of stomach and duodenum	Σκοληροειδίτις Appendicitis				
		14	15	16	17	18	19	20
Παρέχοντες ὑπηρεσίας ψυχαγωγίας καὶ ἀθλητισμοῦ	Σύνολον	637	99	276	74	32	69	111
	Ἄρρενες	398	83	93	58	17	54	93
	Θήλειες	239	16	183	16	15	15	18
Ἐνοπλιοὶ δυνάμεις	Σύνολον	8.479	1.582	4.525	82	241	2.969	2.005
	Ἄρρενες	8.463	1.580	4.517	81	240	2.969	2.003
	Θήλειες	16	2	8	1	1	—	2
Ἄνευ ἐπαγγέλματος (ἀπασχολούμενοι εἰς οἰκιακὰ, μαθηταί, σπουδασταί, εἰσοδηματῖαι, συνταξιούχοι, ἀνίκανοι πρὸς ἐργασίαν κλπ.)	Σύνολον	74.928	5.562	37.143	9.555	7.063	7.649	20.728
	Ἄρρενες	19.020	1.491	7.889	3.042	965	1.652	6.272
	Θήλειες	55.908	4.071	29.254	6.513	6.098	5.997	14.456
Πρόσωπα μὴ δηλώσαντα ἐπάγγελμα	Σύνολον	1.647	254	553	1.531	218	357	650
	Ἄρρενες	935	181	252	790	83	232	403
	Θήλειες	712	73	301	741	135	125	247



Table VIII: Patients discharged, by main categories of diseases, occupational groups and sex: Year 1963 (continued)

Νόσοι τοῦ οὐροποιογεννητικοῦ συστήματος Diseases of the genito-urinary system	Τοκετός καὶ ἐπιπλοκαὶ τῆς κυήσεως, τοῦ τοκετοῦ καὶ τῆς λοχείας Deliveries and complications of pregnancy, childbirth, and the puerperium	Νόσοι τῶν ὀστέων καὶ τῶν ὀργάνων κινήσεως, τοῦ δέρματος καὶ τοῦ ὑποδόριου τοῦοῦ — Diseases of the bones and organs of movement, of skin and subcutaneous tissue	Διαμορφία τῆς διαπλάσεως Congenital malformations	Νόσοι τῆς πρώτης βρεφικῆς ἡλικίας Certain diseases of early infancy	Ἀσαφῶς περιγραφόμενα παθολογικὰ κατὰστάσεις καὶ γῆρας Symptoms, senility, and ill-defined conditions	Ἀτυχήματα, δηλητηριάσεις καὶ κτώσεις Accidents, poisonings and violence	Sex	Occupational groups
21	22	23	24	25	26	27		
246	129	192	9	1	242	329	Total	Sport and recreation workers
96	—	129	6	—	148	209	Males	
150	129	63	3	1	94	120	Females	
1 744	15	3 956	194	4	1 781	6 022	Total	Members of the Armed Forces
1 742	—	3 947	193	2	1 774	6 015	Males	
2	15	9	1	2	7	7	Females	
28 301	97 071	18 820	3 371	3 608	22 665	33 102	Total	Without occupation (housework, students and pupils, rentiers, pensioners, disabled etc.)
5 723	—	5 532	1 523	1 923	6 338	12 264	Males	
22 578	97 071	13 288	1 848	1 685	16 327	20 838	Females	
584	475	505	75	12	876	1 247	Total	Persons not reporting occupation
235	—	323	46	5	519	827	Males	
349	475	182	29	7	357	420	Females	



Πίναξ ΙΧ: 'Εξεληθόντες άσθενείς, κατ' έκβασιν νοσηλείας και κυρίας κατηγορίας νόσων:
'Ετη 1962 και 1963

Κύριαι κατηγορίαι νόσων	Σύνολον Total		'Ιαθέντες Cured		Βελτιωθέντες Improved	
	1962	1963	1962	1963	1962	1963
Γενικόν σύνολον	657.976	681.141	414.427	417.855	180.021	192.262
Λοιμώδεις και παρασιτικά νόσοι	36.717	34.287	18.603	15.615	12.073	12.749
έξ ὧν :						
Φυματίωσις έν γένει	13.046	12.319	3.648	3.169	5.697	5.647
Νόσοι τής παιδικής ηλικίας	6.615	2.838	5.352	2.187	901	518
Νόσοι άλλεργικάι, τών ένδοκρινῶν αδένων, τής άνταλλαγής τής ύλης, τής θρέψεως και του αίματος	19.419	21.530	4.204	4.583	12.999	14.299
έξ ὧν :						
Σακχαρώδης διαβήτης	5.027	5.410	469	527	3.883	4.154
'Αναμιάι	4.556	4.633	735	729	3.282	3.259
Νόσοι του κυκλοφοριακού συστήματος	33.751	35.615	6.661	6.561	21.699	23.093
έξ ὧν :						
'Οξείς ρευματισμοί	4.093	2.990	1.430	1.124	2.456	1.690
'Αρτηριοσκληρυντικά και έκφυλιστικά νόσοι τής καρδιάς	8.487	8.699	737	733	6.166	6.335
Νόσοι του άναπνευστικού συστήματος	73.424	70.651	57.389	54.636	12.781	12.494
έξ ὧν :						
Πνευμονίαι	10.360	8.495	6.650	5.472	2.764	2.298
'Γεπτροφίαι άμυγδαλών και άδενοειδείς έκβλαστή- σεις	27.849	28.367	27.112	27.416	435	388
Νόσοι του πεπτικού συστήματος	127.632	133.083	95.901	97.572	25.155	28.019
έξ ὧν :						
Νόσοι του στομάχου και του δωδεκαδακτύλου ...	14.498	15.602	6.166	6.606	6.867	7.482
Σκωληκοειδίτις	60.170	60.335	57.110	56.642	2.352	2.805
Κακοήθη νεοπλάσματα	15.563	17.194	1.496	1.372	4.882	5.639
Καλοήθη νεοπλάσματα και νεοπλάσματα μή καθοριζομένης φύσεως	8.492	10.178	6.248	7.190	1.539	1.904
Ψυχονευρώσεις έν γένει	17.113	17.924	3.030	2.946	9.956	10.025
Νόσοι του νευρικού συστήματος και τών αισθη- τηρίων ὀργάνων	32.688	34.765	14.864	15.113	11.942	12.950
Νόσοι του ούροποιoγεννητικού συστήματος ...	41.281	43.394	24.118	25.557	13.225	13.290
Τοκετός και επίπλοκαί τής κνήσεως, του το- κετού και τής λοχείας	99.267	103.083	94.870	99.470	2.863	2.184
Νόσοι τών ὀστέων και τών ὀργάνων κινήσεως, του δέρματος και του ὑποδορίου ίστού	35.382	36.976	18.877	19.056	13.801	14.926
Διαμαρτίαι τής διαπλάσεως	3.717	4.199	1.198	1.342	1.091	1.227
Νόσοι τής πρώτης βρεφικῆς ηλικίας	3.397	3.639	1.608	2.113	987	520
'Ασαφῶς περιγραφόμεναι παθολογικά κατα- στάσεις και γῆρας	42.873	43.346	22.086	21.869	15.156	15.549
'Ατυχήματα, δηλητηριάσεις και κακώσεις	67.260	71.277	43.274	42.860	19.872	23.394

Table IX : Patients discharged, by result of treatment and by main categories of diseases :
Years 1962 and 1963

'Αμετάβλητος Unchanged		'Επιδεινωθέντες Aggravated		'Αποβιώσαντες Died		Μη δηλώσαντες Undeclared		Main categories of diseases
1932	1963	1962	1963	1962	1963	1962	1963	
38.991	42.296	1.270	1.273	14.687	15.094	8.580	12.361	Grand total
4.254	4.254	126	133	1.225	1.067	436	469	Infective and parasitic diseases
								thereof :
2.677	2.559	101	103	789	693	134	148	Tuberculosis in general
268	108	4	2	69	13	21	10	Certain diseases common among children
1.464	1.654	32	31	425	462	295	501	Allergic, endocrine system, metabolic, and nutritional and blood diseases
								thereof :
311	294	13	12	252	259	99	164	Diabetes mellitus
400	467	9	9	65	83	65	86	Anaemias
2.124	2.152	86	96	2.709	2.801	472	912	Diseases of the circulatory system
								thereof :
160	113	—	2	5	7	42	54	Rheumatic fever
714	640	19	17	696	727	155	247	Arteriosclerotic and degenerative heart disease
1.556	1.497	28	26	894	763	776	1.235	Diseases of the respiratory system
								thereof :
300	180	14	10	582	459	50	76	Pneumonia
54	44	—	—	1	3	247	516	Hypertrophy of tonsils and adenoids
4.248	4.447	98	115	1.291	1.325	939	1.605	Diseases of the digestive system
								thereof :
1.111	1.117	8	8	157	120	189	269	Diseases of stomach and duodenum
512	541	4	15	26	24	166	308	Appendicitis
6.103	6.657	535	468	2.320	2.617	227	441	Malignant neoplasms
499	751	5	2	34	45	167	286	Benign neoplasms and neoplasms of unspecified nature
3.301	4.168	22	49	322	358	482	378	Psychoneuroses in general
3.192	3.511	103	106	2.095	2.261	492	824	Diseases of the nervous system and sense organs
2.693	2.935	62	58	641	692	542	862	Diseases of the genito-urinary system
730	776	18	31	57	67	729	555	Deliveries and complications of pregnancy, childbirth, and the puerperium
2.177	2.248	18	19	107	76	402	651	Diseases of the bones and organs of movement, of skin and subcutaneous tissue
1.044	1.139	3	5	132	110	249	376	Congenital malformations
125	150	8	12	596	645	73	199	Certain diseases of early infancy
2.954	3.018	95	81	1.032	946	1.550	1.883	Symptoms, senility, and ill-defined conditions
2.527	2.939	31	41	807	859	749	1.184	Accidents, poisonings and violence

Πίναξ X: 'Εξεληθόντες ασθενείς και ημέραι νοσηλείας αὐτῶν, κατ' εἰδικότητα θεραπευτηρίου: Ἔτος 1963
 Table X: Patients discharged and days of treatment, by speciality of hospital: Year 1963

Εἰδικότης θεραπευτηρίου	Ἀριθμὸς κλινῶν Number of beds	Ἐξεληθόντες ασθενεῖς Patients discharged	Ἡμέραι νοσηλείας Days of treatment	Μέσος ὄρος ἡμερῶν νοσηλείας Average number of days of treatment	Speciality of hospital
Σύνολον Ἑλλάδος	49 112	681 141	12 804 009	19	Greece, total
Γενικά	21 916	445 380	5 670 788	12	General
Ἀντικαρκινικά	389	4 457	153 822	34	Cancer
Ἀφροδισίων - Δερματικά	350	2 681	68 835	25	V.D. and skin diseases
Καρδιολογικά	34	729	11 102	15	Heart diseases
Λοιμωδῶν νόσων - Λεπτοκομεία	1 300	5 007	475 084	94	Infectious diseases and leprosy
Μαιευτικά - Γυναικολογικά	3 075	79 891	541 896	6	Obstetrical-Gynecological
Νευροψυχιατρικά	8 239	12 149	2 280 993	187	Nevro-psychiatric
Ὄρθοπαιδικά	908	5 217	307 743	58	Orthopedical
Ὀυρολογικά	200	2 573	44 708	17	Urological
Ὀφθαλμολογικά	473	6 792	101 733	14	Eye diseases
Παθολογικά	772	14 863	209 459	13	Pathological
Παιδιατρικά	1 799	29 347	606 996	20	Children diseases
Φυματιολογικά	6 593	8 785	1 841 734	209	Tubercular
Χειρουργικά	2 544	47 834	446 761	9	Surgical
Ὀτορινολαρυγγολογικά	520	15 436	51 355	3	Ear-nose-throat diseases



Πίναξ XI : Έξελθόντες άσθενείς και ήμέραι νοσηλείας, κατά κυρίας κατηγορίας νόσων : Έτος 1963

Table XI : Patients discharged and days of treatment, by main categories of diseases : Year 1963

Κύριαι κατηγορίαι νόσων	Έξελθόντες άσθενείς Patients discharged	Ήμέραι νοσηλείας Days of treatment	Μέσος όρος ήμερών νοσηλείας Average number of days of treatment	Main categories of diseases
Γενικόν σύνολον	681.141	12.804.009	19	Grand total
Λοιμώδεις και παρασιτικά νόσοι ...	34.287	2.769.423	80	Infective and parasitic diseases
έξ ών :				thereof :
Φυματίωσις έν γένει	12.319	1.888.285	153	Tuberculosis in general
Νόσοι τής παιδικής ήλικίας	2.838	14.099	4	Certain diseases common among children
Νόσοι άλλεργικάι, τών ένδοκρινών άδέ- νων, τής άνταλλαγής τής ύλης, τής θρέψεως και του αίματος	21.530	345.444	16	Allergic, endocrine system, me- tabolic, and nutritional and blood diseases
έξ ών :				thereof :
Σακχαρώδης διαβήτης	5.410	101.678	18	Diabetes mellitus
Άναιμίαι	4.633	75.510	16	Anaemias
Νόσοι του κυκλοφοριακού συστήματος	35.615	617.336	17	Diseases of the circulatory system
έξ ών :				thereof :
Όξείς ρευματισμοί	2.990	54.693	18	Rheumatic fever
Άρτηροσκληρωτικά και έμφυσι- τικά νόσοι τής καρδιάς	8.699	84.853	9	Arteriosclerotic and degenerative heart disease
Νόσοι του άναπνευστικού συστήματος	70.651	555.623	7	Diseases of the respiratory system
έξ ών :				thereof :
Πνευμονία	8.495	93.029	10	Pneumonia
Ύπερτροφία άμυγδαλών και άδενει- δείς έκβλαστήσεις	28.367	112.825	3	Hypertrophy of tonsils and ade- noids
Νόσοι του πεπτικού συστήματος ...	133.083	1.446.971	10	Diseases of the digestive system
έξ ών :				thereof :
Νόσοι του στομάχου και του δωδε- καδακτύλου	15.602	219.103	14	Diseases of stomach and duodenum
Σκοληχοειδίτις	60.335	531.953	8	Appendicitis
Κακοήθη νεοπλάσματα	17.194	484.971	28	Malignant neoplasms
Καλοήθη νεοπλάσματα και νεοπλάσμα- τα μη καθοριζομένης φύσεως	10.178	138.548	13	Benign neoplasms and neoplasms of unspecified nature
Ψυχονευρώσεις έν γένει	17.924	2.037.193	113	Psychoneuroses in general
Νόσοι του νευρικού συστήματος και των αισθητηρίων όργάνων	34.765	913.157	26	Diseases of the nervous system and sense organs
Νόσοι του ούροποιογεννητικού συστή- ματος	43.394	581.266	13	Diseases of the genito-urinary system
Τοκετός και έπιπλοκάι τής κήσεως, του τοκετού και τής λοχείας	103.083	675.022	6	Deliveries and complications of pregnancy, childbirth, and the puerperium
Νόσοι τών όστών και τών όργάνων κινήσεως, του δέρματος και του ύποδερμιού ιστού	36.976	730.343	19	Diseases of the bones and organs of movement, of skin and sub- cutaneous tissue
Διαμαρτίαι τής διαπλάσεως	4.199	139.582	33	Congenital malformations
Νόσοι τής πρώτης βρεφικής ήλικίας	3.639	67.609	18	Certain diseases of early infancy
Άσαφώς περιγραφόμενα παθολογικά καταστάσεις και γήρας	43.346	474.599	10	Symptoms, senility, and ill-defin- ed conditions
Άτυχήματα, δηλητηριάσεις και κα- κώσεις	71.277	826.922	11	Accidents, poisonings and vio- lence

Πίναξ XII: Έξελθόντες άσθενείς, κατά φορέα και ημέρας πληρωμής, ώς και μέσον όρον ημερών νοσηλείας: Έτη 1962 και 1963

Table XII: Patients discharged, by category of payer, number of days paid, and average number of days of treatment: Years 1962 and 1963

Φορείς πληρωμής δαπάνης νοσηλείας	Σύνολον άσθενών Total patients		Ήμέραι πληρωμής δαπάνης νοσηλείας Days for which treat- ment expenditure was paid		Ποσοστά έπι % Per- centage	Μέσος όρος ημερών νοσηλείας Average number of days of treat- ment	Ποσοστά έπι % Per- centage	Μέσος όρος ημερών νοσηλείας Average number of days of treat- ment	Payers of treatment expenditure	
	Έτος — Year									
	1962	1963	1962	1963	1962	1963	1962	1963		
Γενικών σύνολον	657 976	681 141	12 185 282	12 804 009	100,0	19	100,0	19	Grand total	
Δημόσιον	248 922	241 849	6 523 353	6 721 837	53,6	26	52,4	27	State	
α) Δημόσιοι λειτουργοί(1)	61 111	56 070	964 060	1 008 725	7,6	16	7,8	17	a) Civil servants (1)	
β) Άποροι	187 811	185 779	5 559 293	5 713 112	46,0	30	44,6	30	b) Indigents	
Δήμοι και Κοινότητες .	5 206	6 139	61 594	74 391	0,6	12	0,7	12	Municipalities and Communes	
ΙΚΑ	161 234	171 984	2 771 533	2 973 775	22,9	17	23,1	17	Social Security Orga- nization (IKA)	
Λοιπά Άσφαλιστικά Τα- μεία Θεραπευτήρια	59 084	67 755	883 487	1 032 224	7,0	15	8,4	15	Other Insurance Funds Hospitals	
Μικτοί (2)	16 476	19 576	292 961	367 378	2,5	18	2,6	18	Combined (2)	
Ίδιώται	140 786	145 419	1 319 387	1 246 008	10,5	9	9,7	8	Individuals	
Μη καθορισθέντες όφει- λέται	18 859	19 634	219 800	233 572	1,9	12	1,6	11	Unspecified debtors	
Άγνωστοι φορείς (3) .	5 857	6 899	93 739	132 259	0,8	16	1,3	19	Unknown payers (3)	

(1) Περιλαμβάνονται οι συνταξιούχοι του Δημοσίου, ώς και οι κρατούμενοι εις φυλακάς δαπάναις του Δημοσίου.

(2) Πρόκειται περί πληρωμής δαπάνης νοσηλείας συνδυασμού δύο και περισσοτέρων φορέων.

(3) Δεν καθωρίσθη εισέτι ό φορέυς πληρωμής δαπάνης νοσηλείας.

(1) Including pensioners as well as prisoners kept at public expenses.

(2) Concerning cases where hospitalization expenses are paid by two or more payers.

(3) The payer has not been determined yet.



