

ΣΤΑΤΙΣΤΙΚΑ ΣΤΟΙΧΕΙΑ

ΑΡΜΟΔΙΟΤΗΤΑΣ ΥΠΟΥΡΓΕΙΟΥ ΕΜΠΟΡΙΟΥ

ΕΤΟΥΣ 1994



ΠΙΝΑΚΑΣ ΠΕΡΙΕΧΟΜΕΝΩΝ

Σελίδα

ΠΡΟΛΟΓΟΣ	3
ΕΙΣΑΓΩΓΗ	4

I. ΔΡΑΣΤΗΡΙΟΤΗΤΑ ΑΣΦΑΛΙΣΤΙΚΩΝ ΕΤΑΙΡΕΙΩΝ

Πίνακας

1. Αριθμός ασφαλιστικών εταιρειών που λειτούργησαν στη Χώρα, κατά εθνικότητα, την 31η Δεκεμβρίου των ετών 1983 – 1986	9
2. Ασφάλιστρα που εισπράχθηκαν κατά κλάδο ασφάλισης, είδος νομίσιματος και διάκριση των εταιρειών σε ελληνικές, ξένες και μεσίτες Lloyd's. Έτη 1984 – 1986	10
3. Αποζημιώσεις που καταβλήθηκαν κατά κλάδο ασφάλισης, είδος νομίσιματος και διάκριση των εταιρειών σε ελληνικές, ξένες και μεσίτες Lloyd's. Έτη 1984 – 1986	12
4. Ζημιές που εκκρεμούν κατά κλάδο ασφάλισης, είδος νομίσιματος και διάκριση των εταιρειών σε ελληνικές, ξένες και μεσίτες Lloyd's. Έτη 1984 – 1986	14
5. Οικονομικά στοιχεία του κλάδου ζωής και κεφαλαιοποίησης των ασφαλιστικών εταιρειών. Έτη 1984 – 1986	16
6. Μετοχικά κεφάλαια, αποθεματικά, τοποθετήσεις και εγγυήσεις των ασφαλιστικών εταιρειών. Έτη 1984 – 1986	16

II. ΔΡΑΣΤΗΡΙΟΤΗΤΑ ΦΑΡΜΑΚΕΥΤΙΚΩΝ ΕΤΑΙΡΕΙΩΝ

1. Πωλήσεις φαρμάκων στη Χώρα, με διάκριση σε παραγόμενα ή συσκευαζόμενα στην Ελλάδα και σε εισαγόμενα. Έτη 1970 – 1994	17
2. Πωλήσεις φαρμάκων στη Χώρα, με διάκριση σε παραγόμενα ή συσκευαζόμενα στην Ελλάδα και σε εισαγόμενα κατά κατηγορία. Έτη 1992 – 1994	18
3. Οικονομικά αποτελέσματα δραστηριότητας φαρμακευτικών εταιρειών. Έτη 1991 – 1994	20

III. ΣΗΜΑΤΑ ΕΜΠΟΡΙΚΑ

1. Σήματα εμπορικά που κατατέθηκαν και εγκρίθηκαν, κατ' έτος και με διάκριση σε ελληνικά και ξένα. Έτη 1985 – 1994	21
2. Σήματα εμπορικά που κατατέθηκαν και εγκρίθηκαν, κατά χώρα κατόχου. Έτη 1992 – 1994	21
3. Προτεραιότητες εμπορικών σημάτων που ζητήθηκαν και εγκρίθηκαν, με βάση τη χώρα όσων υπέβαλαν αίτηση. Έτη 1992 – 1994	22

IV. ΚΙΝΗΣΗ ΚΕΝΤΡΙΚΩΝ ΛΑΧΑΝΑΓΟΡΩΝ ΑΘΗΝΩΝ ΚΑΙ ΘΕΣΣΑΛΟΝΙΚΗΣ

1. Εισομιζόμενα αγαθά στις κεντρικές λαχαναγορές Αθηνών και Θεσσαλονίκης. Έτη 1993 και 1994	23
---	----

V. ΚΙΝΗΣΗ ΚΡΕΑΤΩΝ ΝΟΜΟΥ ΘΕΣΣΑΛΟΝΙΚΗΣ

1. Κρεοσκοπηθέντα κρέατα εσωτερικού και εισαχθέντα από το εξωτερικό στο νομό Θεσσαλονίκης. Έτη 1993 και 1994	24
--	----

VI. ΑΠΟΘΕΜΑΤΑ

1. Αποθέματα ειδών διατροφής ιδιωτικού τομέα, κατά μήνα. Έτη 1993 και 1994	25
2. Αποθέματα ορισμένων ειδών διατροφής διαχειριζόμενα από Υπηρεσίες και Οργανισμούς, κατά μήνα. Έτη 1993 και 1994	25
3. Αποθέματα καπνού και βάμβακα, κατά μήνα. Έτη 1993 και 1994	26

VII. ΔΕΙΓΜΑΤΟΛΗΠΤΙΚΟΣ ΕΛΕΓΧΟΣ ΠΟΙΟΤΗΤΑΣ ΕΙΔΩΝ

1. Δειγματοληπτικός έλεγχος ποιότητας διαφόρων ειδών από το Υπουργείο Εμπορίου. Έτος 1994	27
---	----

VIII. ΚΑΤΑΝΑΛΩΣΗ ΠΕΤΡΕΛΑΙΟΕΙΔΩΝ

1. Ετήσια κατανάλωση πετρελαιοειδών, κατά γεωγραφικό διαμέρισμα και νομό. Έτη 1993 και 1994	30
---	----

ΠΡΟΛΟΓΟΣ

Η Γενική Γραμματεία Εθνικής Στατιστικής Υπηρεσίας της Ελλάδος με το ετήσιο αυτό τεύχος δίνει στη δημοσιότητα στατιστικά στοιχεία αντικειμένων αρμοδιότητας Υπουργείου Εμπορίου.

Οι δημοσιευόμενοι πίνακες περιλαμβάνουν τα τελευταία διαθέσιμα στατιστικά μεγέθη, που αναφέρονται σε διάφορους τομείς της οικονομίας, καθώς και διαχρονικές εξελίξεις των μεγεθών αυτών κατά τα τελευταία έτη.

Συγκεκριμένα, οι δημοσιευόμενοι πίνακες περιλαμβάνουν στατιστικά στοιχεία μέχρι και το έτος 1994 και αναφέρονται στη δραστηριότητα των ασφαλιστικών και φαρμακευτικών εταιρειών, στα εμπορικά σήματα, στην κίνηση των κεντρικών λαχαναγορών Αθηνών και Θεσσαλονίκης, στα αποθέματα ορισμένων ειδών διατροφής και γεωργικών προϊόντων, στα αποτελέσματα του ελέγχου ποιότητας διαφόρων ειδών και, τέλος, στην κατανάλωση πετρελαιοειδών κατά κατηγορία.

Η Γ. Γ. ΕΣΥΕ και ιδιαίτερα η Υπηρεσία Στατιστικής στο Υπουργείο Εμπορίου θεωρεί υποχρέωσή της να ευχαριστήσει τους υπηρεσιακούς παράγοντες των Υπουργείων Εμπορίου και Γεωργίας, καθώς και των άλλων Υπηρεσιών και Οργανισμών, οι οποίοι με τη συνεργασία τους συνέβαλαν στην κατάρτιση του δημοσιεύματος αυτού.

Αθήνα, 1996

ΚΩΝΣΤΑΝΤΙΝΑ ΓΚΟΛΦΙΝΟΠΟΥΛΟΥ

Προϊσταμένη Γενικής Διεύθυνσης
της Εθνικής Στατιστικής Υπηρεσίας της Ελλάδος



ΕΙΣΑΓΩΓΗ

Τα στοιχεία των στατιστικών πινάκων, που περιλαμβάνονται στο τεύχος αυτό, προέρχονται, δευτερογενώς, από τις διάφορες Υπηρεσιακές Μονάδες των Υπουργείων Εμπορίου και Γεωργίας, καθώς και από ορισμένες άλλες Υπηρεσίες και Οργανισμούς.

Τα αντικείμενα στα οποία αναφέρονται τα στοιχεία αυτά είναι διάφορα, όπως οι οικονομικές δραστηριότητες της ιδιωτικής ασφάλισης, των φαρμακοβιομηχανιών, η κίνηση των κεντρικών λαχαναγορών Αθηνών και Θεσσαλονίκης κ.ά.

Για να διευκολυνθεί ο αναγνώστης, παρατίθενται κατωτέρω ορισμένες έννοιες, καθώς και συνοπτικοί στατιστικοί πίνακες βασικών μεγεθών των αντικειμένων που ερευνώνται.

1. Δραστηριότητα ασφαλιστικών εταιρειών

Στην Ελλάδα η ιδιωτική ασφάλιση ασκείται από ελληνικές και ξένες εταιρείες, οι οποίες ενεργούν ασφαλίσεις πάνω σε διάφορους κλάδους, όπως Ζωής, Πυρός, Μεταφορών, Αυτοκινήτων κ. ά.

Έννοιες: α) Πρωτογενής ασφάλιση: όταν τους κινδύνους αναλα-

βάνει να ασφαλίσει η εταιρεία που υπέγραψε το ασφαλιστήριο συμβόλαιο με τον πελάτη.

β) Δευτερογενής ασφάλιση: όταν μέρος ή και όλους τους κινδύνους που ασφάλισε η πρώτη εταιρεία, τους παραχωρεί σε μια άλλη με προμήθεια.

γ) Ασφάλιστρο: το ποσό που καταβάλλει περιοδικά ο ασφαλισμένος στην εταιρεία, για τους κινδύνους που ανέλαβε αυτή να τον ασφαλίσει.

δ) Εκκρεμείς ζημιές: οι αποζημιώσεις που δεν κατέβαλαν οι ασφαλιστικές εταιρείες στους ασφαλισμένους μέχρι το τέλος του έτους έρευνας, επειδή δε συμφώνησαν τα δύο μέρη για το ύψος τους.

ε) Μαθηματικό απόθεμα: αυτό τηρείται μόνο για τον κλάδο Ζωής. Δημιουργείται από ένα μέρος των ασφαλιστρών του πελάτη, που τοποθετείται σε ιδιαίτερο λογαριασμό από την ασφαλιστική εταιρεία, για να του το αποδώσει, όταν εκπληρωθούν οι όροι του συμβολαίου.

Οι μεταβολές σε απόλυτους αριθμούς και σε ποσοστά μερικών βασικών μεγεθών εμφανίζονται στον ακόλουθο πίνακα:

Πίνακας Α. Εξέλιξη οικονομικών μεγεθών ασφαλιστικών εταιρειών

Εκατομμύρια δραχμές

	1984	1985	1986	Μεταβολή %	
				1985/84	1986/85
Ασφάλιστρα	42.580	48.563	61.160	14,1	26,0
Αποζημιώσεις	19.748	19.254	26.377	- 2,5	37,0
Εκκρεμείς ζημιές	17.484	16.357	22.751	- 6,4	39,1
Ασφαλιζόμενο κεφάλαιο	296.043	428.991	453.749	44,9	5,8

2. Δραστηριότητα φαρμακευτικών εταιρειών

Στην έρευνα αυτή περιλαμβάνονται οι ελληνικές και ξένες εταιρείες παραγωγής και συσκευασίας φαρμάκων καθώς και οι αντιπροσωπείες φαρμάκων. Η αξία πώλησεως των φαρμάκων, που εμφανίζεται στους

πίνακες, αποτιμήθηκε σε χονδρικές ή νοσοκομειακές τιμές. Από αυτήν έχει αφαιρεθεί η αξία των φαρμάκων που επιστράφηκαν.

Στον κατωτέρω πίνακα εμφανίζεται η εξέλιξη των πωληθέντων φαρμάκων κατά την περίοδο 1970 - 1994.

Πίνακας Β. Αξία πωληθέντων φαρμάκων στη Χώρα. Έτη 1970 - 1994

Έτος	Σύνολο πωλήσεων (εκατομ. δραχ.)	Δείκτης μεταβολής 1970 = 100,0	Προελεύσεως εσωτερικού (εκατομ. δραχ.)	Προελεύσεως εξωτερικού (εκατομ. δραχ.)	Αναλογία %	
					Εσωτερικού	Εξωτερικού
1970	3.175	100,0	1.784	1.391	56,2	43,8
1971	3.564	112,3	1.987	1.577	55,8	44,2
1972	4.276	134,7	2.790	1.486	65,2	34,8
1973	4.815	151,7	3.384	1.432	70,3	29,7
1974	5.264	165,8	3.747	1.517	71,2	28,8
1975	6.646	209,3	4.787	1.859	72,0	28,0
1976	8.098	255,1	5.925	2.172	73,2	26,8
1977	9.779	308,0	7.017	2.762	71,8	28,2
1978	11.602	365,4	8.446	3.156	72,8	27,2
1979	13.535	426,3	9.738	3.797	71,9	28,1
1980	16.876	531,5	12.291	4.585	72,8	27,2
1981	20.631	649,8	15.134	5.497	73,4	26,6
1982	20.943	659,6	16.207	4.736	77,4	22,6
1983	22.480	708,0	17.430	5.050	77,5	22,5
1984	30.036	946,0	22.956	7.080	76,4	23,6
1985	46.158	1.453,8	37.757	8.401	81,8	18,2
1986	58.328	1.837,1	47.007	11.321	80,6	19,4
1987	67.537	2.127,1	56.178	11.359	83,2	16,8
1988	79.641	2.508,4	62.600	17.041	78,6	21,4
1989	99.013	3.118,5	78.273	20.740	79,1	20,9
1990	118.624	3.736,2	88.081	30.543	74,3	25,7
1991	164.882	5.193,1	116.001	48.881	70,4	29,6
1992	201.244	6.338,4	130.821	70.423	65,0	35,0
1993	259.634	8.177,4	163.680	95.954	63,0	37,0
1994	304.104	9.578,1	172.937	131.167	56,9	43,1

3. Εμπορικά σήματα

α) Για την έγκριση ενός εμπορικού σήματος, απαιτείται κατάθεση σχετικής αιτήσεως στην αρμόδια Υπηρεσία του Υπουργείου Εμπορίου, η οποία πριν εγκρίνει το σήμα εξετάζει μήπως ισχύει άλλο όμοιο (ή μήπως πέρασαν 10 χρόνια χωρίς να ανανεωθεί η ισχύς του). Μετά το χαρακτηρισμό του σήματος ως «δεκτού», η σχετική απόφαση δημοσιεύεται στην Εφημερίδα της Κυβερνήσεως.

β) Προτεραιότητα σήματος σημαίνει, ότι η ισχύς αυτού σε άλλη χώρα ανατρέχει από την ημερομηνία καταθέσεώς του για πρώτη φορά στη χώρα του. Η αίτηση για προτεραιότητα πρέπει να υποβληθεί μέσα σε 6 μήνες από την πρώτη κατάθεση του σήματος.

γ) Σήματα υπηρεσιών δεν χορηγούνται.

δ) Ακολουθούν συνοπτικά στοιχεία των εμπορικών σημάτων που εγκρίθηκαν κατά τα έτη 1980 – 1994.

Πίνακας Γ. Εγκριθέντα εμπορικά σήματα

Έτος	Εγκριθέντα			Αναλογία%	
	Σύνολο	Ελληνικά	Ξένα	Ελληνικών	Ξένων
1980	3.060	1.260	1.800	41,2	58,8
1981	5.752	2.696	3.056	46,9	53,1
1982	3.562	1.600	1.962	44,9	55,1
1983	3.853	1.520	2.333	39,4	60,6
1984	2.834	1.371	1.463	48,4	51,6
1985	3.817	1.846	1.971	48,4	51,6
1986	5.117	1.978	3.139	38,7	61,3
1987	5.632	2.654	2.978	47,1	52,9
1988	5.396	2.693	2.703	49,9	50,1
1989	4.198	2.007	2.191	47,8	52,1
1990	4.871	1.849	3.022	38,0	62,0
1991	5.892	2.537	3.355	43,1	56,9
1992	6.452	2.871	3.581	44,5	55,5
1993	10.768	3.912	6.856	36,3	63,7
1994	9.833	4.424	5.409	45,0	55,0

4. Κίνηση κεντρικών λαχαναγορών Αθηνών και Θεσσαλονίκης

Από τις κεντρικές λαχαναγορές Αθηνών και Θεσσαλονίκης διακινούνται ποσότητες λαχανικών, φρούτων και κρεάτων (από τη λαχαναγορά Αθηνών), τις οποίες διαθέτουν οι παραγωγοί και οι χονδρέμπο-

ροι στους λιανοπωλητές. Στους σχετικούς πίνακες δεν περιλαμβάνονται οι ποσότητες που διοχετεύονται στην κατανάλωση, χωρίς να περιλαμβάνουν από τις λαχαναγορές αυτές.

Στον ακόλουθο πίνακα δίνονται συνοπτικά στοιχεία της διακίνησης των αγαθών.

Πίνακας Δ. Εισομιζόμενα αγαθά

Σε τόνους

	1993	1994	Μεταβολή % 1994/1993
Σύνολο	840.562	777.011	...
Κεντρική Λαχαναγορά Αθηνών	701.004	658.323	...
Λαχανικά	334.281	338.354	1,2
Φρούτα	264.642	256.150	-3,2
Κρέατα	102.081	(1)63.819	...
Κεντρική Λαχαναγορά Θεσσαλονίκης	139.558	118.688	-15,0
Λαχανικά	79.161	70.382	-11,1
Φρούτα	60.397	48.306	-20,0

(1) Η ανωτέρω ποσότητα κρεάτων αφορά τις περιόδους Ιανουαρίου — Απριλίου 1994 και Σεπτεμβρίου — Δεκεμβρίου 1994. Για την περίοδο Μαΐου — Αυγούστου 1994 δεν υπάρχουν διαθέσιμα στοιχεία.

5. Κίνηση κρεάτων νομού Θεσσαλονίκης

Η κίνηση των κρεάτων (εγχώριων και εισαγόμενων) του νομού

Θεσσαλονίκης παρακολουθείται από στοιχεία που μας χορηγεί η αρμόδια Διεύθυνση Κτηνιατρικής της Νομαρχίας. Στον ακόλουθο πίνακα δίνονται συνοπτικά τα σχετικά στοιχεία:

Πίνακας Ε. Κίνηση κρεάτων νομού Θεσσαλονίκης

Σε τόνους

	1993	1994	Μεταβολή % 1994/93
Σύνολο	29.887,5	28.527,6	- 4,6
Κρεοσκοπηθέντα εσωτερικού	17.621,7	16.807,1	- 4,6
Εισαχθέντα από το εξωτερικό	12.265,8	11.720,5	- 4,4

6. Αποθέματα ειδών διατροφής και λοιπών γεωργικών προϊόντων

α) Στοιχεία αποθεμάτων, στο τέλος κάθε μηνός, συγκεντρώνουν οι Περιφερειακές Υπηρεσίες του Υπουργείου Εμπορίου από τις επιχει-

ρήσεις ψυγείων, στους χώρους των οποίων αποθηκεύουν οι έμποροι τα είδη τους, όπως τυροκομικά προϊόντα, κρέατα και αλιεύματα κατεψυγμένα και αλίπαστα, καθώς και από τα εργοστάσια παραγωγής ζάχαρης, προκειμένου για τα αποθέματα ζάχαρης.

β) Επίσης, στοιχεία αποθεμάτων στο τέλος κάθε μηνός μας παρέχουν διάφοροι Οργανισμοί και Υπηρεσίες. Τα στοιχεία αυτά αναφέρονται σε είδη διατροφής και σε γεωργικά προϊόντα, όπως όσπρια, κορινθιακή σταφίδα, βαμβάκι, καπνός κλπ.

7. Δειγματοληπτικός έλεγχος ποιότητας ειδών

Ο έλεγχος αυτός διενεργείται από την αρμόδια Υπηρεσία του

Υπουργείου Εμπορίου, για να εξακριβωθεί, κατά πόσο διάφορα κυκλοφορούντα είδη ανταποκρίνονται στις προδιαγραφές που αναφέρονται στον κώδικα τροφίμων και τις αγορανομικές διατάξεις, όπως κακή σύνθεση πρώτων υλών, ελλιποβαρής συσκευασία, λήξη προθεσμίας κυκλοφορίας κ. ά.

Στον ακόλουθο πίνακα ΣΤ' δίνονται συνοπτικά στοιχεία που προέκυψαν από ελέγχους.

Πίνακας ΣΤ. Αποτελέσματα δειγματοληπτικού ελέγχου ποιότητας ειδών

Κατηγορία ειδών	Αριθμός δειγμάτων					
	1993			1994		
	Εξετασθέντα	Μη κανονικά	Αναλογία% μη κανονικών	Εξετασθέντα	Μη κανονικά	Αναλογία% μη κανονικών
Σύνολο	12.538	931	7,4	13.212	1.241	9,4
Τρόφιμα	7.012	666	9,5	8.240	904	11,0
Οινοπνευματώδη ποτά, χυμοί φρούτων	1.466	62	4,2	1.646	98	6,0
Χημικά προϊόντα	351	47	13,4	469	104	22,2
Καύσιμα, ορυκτέλαια	3.422	73	2,1	2.598	90	3,5
Λοιπά είδη	287	83	28,9	259	45	17,4

8. Κατανάλωση πετρελαιοειδών

Η κατανάλωση πετρελαιοειδών, κατά νομό, παρακολουθείται από στοιχεία που μας χορηγούν οι εταιρείες πετρελαιοειδών, μέσω της

αρμόδιας Διεύθυνσης Βιομηχανικών Προϊόντων.

Στον κατωτέρω πίνακα εμφανίζεται συνολικά η ετήσια κατανάλωση των πετρελαιοειδών, κατά κατηγορία.

Πίνακας Ζ. Κατανάλωση πετρελαιοειδών

Κατηγορία ειδών	1993	1994	Μεταβολή % 1994/1993
Βενζίνη Super (χιλιόλιτρα)	2.234.225	2.028.659	- 9,20
Βενζίνη κοινή »	64.274	36.716	- 42,88
Βενζίνη αμόλυβδη (unleaded)	612.310	657.238	7,34
Ακάθαρτο πετρέλαιο »	4.761.335	4.432.725	- 6,90
Μαζούτ 1.500" (μετρικοί τόνοι)	1.027.283	1.010.679	- 1,62
Μαζούτ 3.500" » »	364.936	386.337	5,87



ΣΤΑΤΙΣΤΙΚΟΙ ΠΙΝΑΚΕΣ





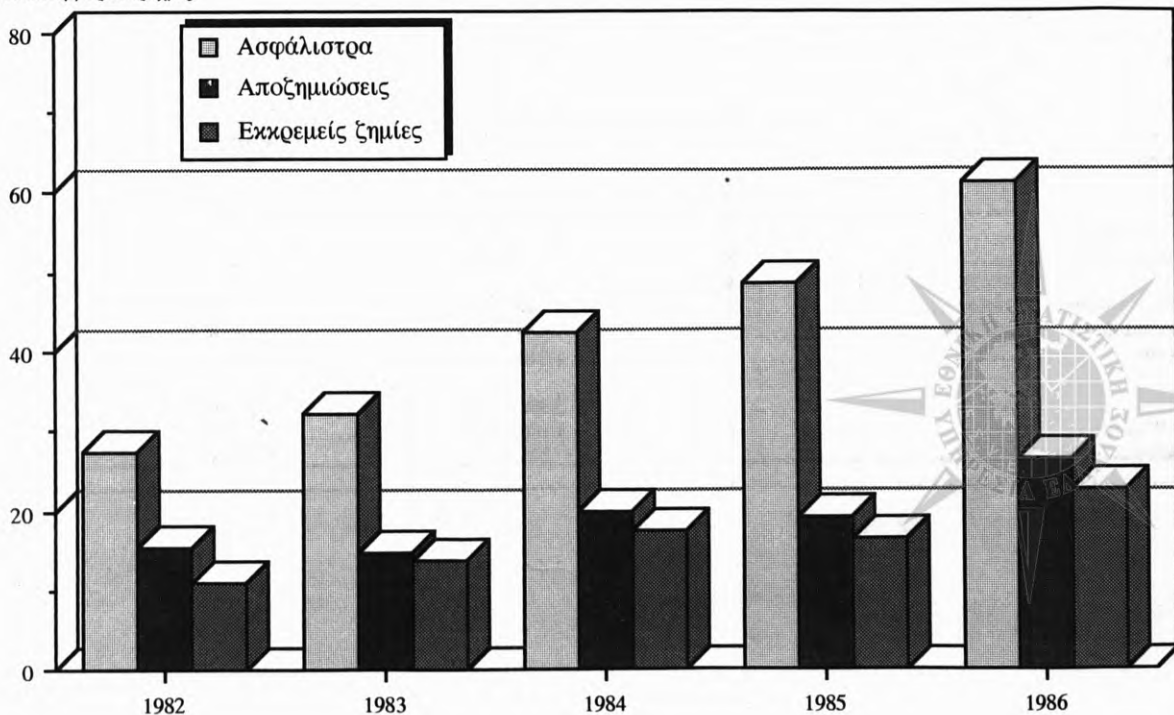
Ι. ΔΡΑΣΤΗΡΙΟΤΗΤΑ ΑΣΦΑΛΙΣΤΙΚΩΝ ΕΤΑΙΡΕΙΩΝ

Πίνακας Ι: 1. Αριθμός ασφαλιστικών εταιρειών που λειτούργησαν στη Χώρα, κατά εθνικότητα, την 31η Δεκεμβρίου των ετών 1983 - 1986

Εθνικότητα	1983	1984	1985	1986
Σύνολο	186	177	176	176
1. Ελληνικές	79	77	76	73
2. Ξένες	82	76	76	77
Αγγλική	35	32	32	36
Βελγική	2	2	2	2
Γαλλική	6	5	5	4
Γερμανική (Δ.Ο.)	9	8	8	8
Δανική	2	2	2	2
Ελβετική	3	3	3	3
ΗΠΑ	8	8	8	6
Ιαπωνική	3	3	3	3
Ιρλανδική	1	1	1	1
Ιταλική	5	5	5	5
Λιβανική	1	1	—	—
Ολλανδική	6	4	5	5
Πορτογαλική	1	1	1	1
Φιλιππίνων	1	1	1	1
3. Μεσίτες LLOYD'S	25	24	24	26

Εξέλιξη οικονομικών μεγεθών των ασφαλιστικών εταιρειών

Δισεκατομμύρια δραχμές



Πίνακας Ι: 2. Ασφάλιστρα που εισπράχθηκαν κατά κλάδο ασφαλίσεως, είδος νόμισματος και διάκριση των εταιρειών σε ελληνικές, ξένες και μεσίτες Lloyd's. Έτη 1984 - 1986

Σε χιλιάδες δραχμές

Κλάδος ασφαλίσεως, νόμισμα	1984	1985	1986
ΣΥΝΟΛΟ			
Σύνολο	42.580.291	48.502.590	61.168.971
Ελληνικό νόμισμα	37.296.150	43.455.661	57.128.455
Ξένο νόμισμα	5.284.141	5.106.929	4.040.516
Ζωής	9.732.617	12.690.603	16.665.750
Ελληνικό νόμισμα	9.732.617	12.690.603	16.665.750
Ξένο νόμισμα	—	—	—
Πυρός	10.183.258	11.114.235	13.441.211
Ελληνικό νόμισμα	8.901.683	10.595.881	13.308.835
Ξένο νόμισμα	1.281.575	518.354	132.376
Μεταφορών	2.525.694	2.662.335	2.902.833
Ελληνικό νόμισμα	1.125.169	1.169.096	1.791.666
Ξένο νόμισμα	1.400.525	1.493.239	1.111.167
Αυτοκινήτων	13.473.318	14.252.623	20.038.307
Ελληνικό νόμισμα	12.996.722	14.125.980	20.038.307
Ξένο νόμισμα	476.596	126.643	—
Πλοίων και αεροσκαφών	2.522.918	3.496.076	3.233.351
Ελληνικό νόμισμα	709.883	857.829	559.842
Ξένο νόμισμα	1.813.035	2.638.247	2.673.509
Λοιποί κλάδοι	4.142.486	4.346.718	4.887.519
Ελληνικό νόμισμα	3.830.076	4.016.272	4.764.055
Ξένο νόμισμα	312.410	330.446	123.464
ΕΛΛΗΝΙΚΕΣ ΕΤΑΙΡΕΙΕΣ			
Σύνολο	34.456.032	38.833.642	48.684.092
Ελληνικό νόμισμα	30.357.811	35.050.262	45.985.505
Ξένο νόμισμα	4.098.221	3.683.380	2.698.587
Ζωής	7.666.614	10.059.287	13.154.802
Ελληνικό νόμισμα	7.666.614	10.059.287	13.154.802
Ξένο νόμισμα	—	—	—
Πυρός	8.134.607	8.676.120	10.391.633
Ελληνικό νόμισμα	7.073.347	8.427.588	10.277.493
Ξένο νόμισμα	1.061.260	248.532	114.140
Μεταφορών	1.970.538	2.065.975	2.123.050
Ελληνικό νόμισμα	656.719	645.530	1.096.825
Ξένο νόμισμα	1.313.819	1.420.445	1.026.225
Αυτοκινήτων	11.748.328	12.449.057	17.706.143
Ελληνικό νόμισμα	11.271.732	12.322.414	17.706.143
Ξένο νόμισμα	476.596	126.643	—
Πλοίων και αεροσκαφών	1.539.774	2.341.073	1.749.925
Ελληνικό νόμισμα	529.114	703.656	313.855
Ξένο νόμισμα	1.010.660	1.637.417	1.436.070
Λοιποί κλάδοι	3.396.171	3.242.130	3.558.539
Ελληνικό νόμισμα	3.160.285	2.991.787	3.436.387
Ξένο νόμισμα	235.886	250.343	122.152

Πίνακας Ι: 2. (συνέχεια)

Σε χιλιάδες δραχμές

Κλάδος ασφαλίστως, νόμισμα	1984	1985	1986
ΞΕΝΕΣ ΕΤΑΙΡΕΙΕΣ			
Σύνολο	7.188.854	8.607.195	11.044.130
Ελληνικό νόμισμα	6.781.041	8.186.635	10.934.669
Ξένο νόμισμα	407.813	420.560	109.461
<i>Ζωής</i>	<i>2.066.003</i>	<i>2.631.316</i>	<i>3.510.948</i>
Ελληνικό νόμισμα	2.066.003	2.631.316	3.510.948
Ξένο νόμισμα	—	—	—
<i>Πυρός</i>	<i>2.048.651</i>	<i>2.438.115</i>	<i>3.049.578</i>
Ελληνικό νόμισμα	1.828.336	2.168.293	3.031.342
Ξένο νόμισμα	220.315	269.822	18.236
<i>Μεταφορών</i>	<i>545.024</i>	<i>584.963</i>	<i>770.368</i>
Ελληνικό νόμισμα	466.906	519.763	689.160
Ξένο νόμισμα	78.118	65.200	81.208
<i>Αυτοκινήτων</i>	<i>1.724.990</i>	<i>1.803.566</i>	<i>2.332.164</i>
Ελληνικό νόμισμα	1.724.990	1.803.566	2.332.164
Ξένο νόμισμα	—	—	—
<i>Πλοίων και αεροσκαφών</i>	<i>57.871</i>	<i>44.647</i>	<i>52.092</i>
Ελληνικό νόμισμα	25.015	39.212	43.387
Ξένο νόμισμα	32.856	5.435	8.705
<i>Λοιποί κλάδοι</i>	<i>746.315</i>	<i>1.104.588</i>	<i>1.328.980</i>
Ελληνικό νόμισμα	669.791	1.024.485	1.327.668
Ξένο νόμισμα	76.524	80.103	1.312
ΜΕΣΙΤΕΣ LLOYD'S			
Σύνολο	935.405	1.121.753	1.440.749
Ελληνικό νόμισμα	157.298	118.764	208.281
Ξένο νόμισμα	778.107	1.022.989	1.232.468
<i>Ζωής</i>	—	—	—
Ελληνικό νόμισμα	—	—	—
Ξένο νόμισμα	—	—	—
<i>Πυρός</i>	—	—	—
Ελληνικό νόμισμα	—	—	—
Ξένο νόμισμα	—	—	—
<i>Μεταφορών</i>	<i>10.132</i>	<i>11.397</i>	<i>9.415</i>
Ελληνικό νόμισμα	1.544	3.803	5.681
Ξένο νόμισμα	8.588	7.594	3.734
<i>Αυτοκινήτων</i>	—	—	—
Ελληνικό νόμισμα	—	—	—
Ξένο νόμισμα	—	—	—
<i>Πλοίων και αεροσκαφών</i>	<i>925.273</i>	<i>1.110.356</i>	<i>1.431.334</i>
Ελληνικό νόμισμα	155.754	114.961	202.600
Ξένο νόμισμα	769.519	995.395	1.228.734
<i>Λοιποί κλάδοι</i>	—	—	—
Ελληνικό νόμισμα	—	—	—
Ξένο νόμισμα	—	—	—

Πίνακας 1: 3. Αποζημιώσεις που καταβλήθηκαν κατά κλάδο ασφάλισης, είδος νομίματος και διάκριση των εταιρειών σε ελληνικές, ξένες και μεσίτες Lloyd's. Έτη 1984 - 1986

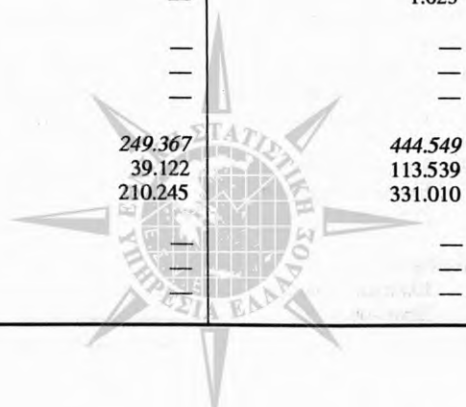
Σε χιλιάδες δραχμές

Κλάδος ασφάλισης, νόμισμα	1984	1985	1986
ΣΥΝΟΛΟ			
Σύνολο	19.747.532	19.254.474	26.377.362
Ελληνικό νόμισμα	15.677.309	17.554.224	24.950.306
Ξένο νόμισμα	4.070.223	1.700.250	1.427.056
Ζωής	1.739.970	2.108.346	2.854.464
Ελληνικό νόμισμα	1.739.970	2.108.346	2.854.464
Ξένο νόμισμα	—	—	—
Πυρός	3.216.865	2.157.133	5.711.931
Ελληνικό νόμισμα	2.552.783	2.153.446	5.358.999
Ξένο νόμισμα	664.082	3.687	352.932
Μεταφορών	746.363	750.734	820.065
Ελληνικό νόμισμα	417.731	443.235	531.008
Ξένο νόμισμα	328.632	307.499	289.057
Αυτοκινήτων	8.164.215	10.173.314	13.943.093
Ελληνικό νόμισμα	7.893.548	10.098.308	13.943.093
Ξένο νόμισμα	270.667	75.006	—
Πλοίων και αεροσκαφών	2.924.967	2.030.541	1.410.748
Ελληνικό νόμισμα	544.495	991.660	728.118
Ξένο νόμισμα	2.380.472	1.038.881	682.630
Λοιποί κλάδοι	2.955.152	2.034.406	1.637.061
Ελληνικό νόμισμα	2.528.782	1.759.229	1.534.624
Ξένο νόμισμα	426.370	275.177	102.437
ΕΛΛΗΝΙΚΕΣ ΕΤΑΙΡΕΙΕΣ			
Σύνολο	14.884.499	15.831.933	20.886.089
Ελληνικό νόμισμα	11.882.215	14.600.276	19.836.116
Ξένο νόμισμα	3.002.284	1.231.657	1.049.973
Ζωής	1.252.994	1.749.661	2.068.771
Ελληνικό νόμισμα	1.252.994	1.749.661	2.068.771
Ξένο νόμισμα	—	—	—
Πυρός	2.067.373	1.753.201	3.979.071
Ελληνικό νόμισμα	1.403.293	1.749.569	3.635.512
Ξένο νόμισμα	664.080	3.632	343.559
Μεταφορών	506.335	571.871	549.962
Ελληνικό νόμισμα	217.695	280.633	292.309
Ξένο νόμισμα	288.640	291.238	257.653
Αυτοκινήτων	6.824.811	8.708.987	12.154.317
Ελληνικό νόμισμα	6.554.144	8.633.981	12.154.317
Ξένο νόμισμα	270.667	75.006	—
Πλοίων και αεροσκαφών	1.996.385	1.700.365	146.712
Ελληνικό νόμισμα	260.113	873.412	600.388
Ξένο νόμισμα	1.736.272	826.953	346.324
Λοιποί κλάδοι	2.236.601	1.347.848	1.187.256
Ελληνικό νόμισμα	2.193.976	1.313.020	1.084.819
Ξένο νόμισμα	42.625	34.828	102.437

Πίνακας Ι: 3. (συνέχεια)

Σε χιλιάδες δραχμές

Κλάδος ασφάλισης, νόμισμα	1984	1985	1986
ΞΕΝΕΣ ΕΤΑΙΡΕΙΕΣ			
Σύνολο	4.095.459	3.172.793	5.042.821
Ελληνικό νόμισμα	3.546.512	2.914.445	4.997.771
Ξένο νόμισμα	548.947	258.348	45.050
Ζωής	486.976	358.685	785.693
Ελληνικό νόμισμα	486.976	358.685	785.693
Ξένο νόμισμα	—	—	—
Πυρός	1.149.492	403.932	1.732.860
Ελληνικό νόμισμα	1.149.490	403.877	1.723.487
Ξένο νόμισμα	2	55	9.373
Μεταφορών	234.895	178.482	266.200
Ελληνικό νόμισμα	198.966	162.221	235.819
Ξένο νόμισμα	35.929	16.261	30.381
Αυτοκινήτων	1.339.404	1.464.327	1.788.776
Ελληνικό νόμισμα	1.339.404	1.464.327	1.788.776
Ξένο νόμισμα	—	—	—
Πλοίων και αεροσκαφών	166.141	80.809	19.487
Ελληνικό νόμισμα	36.870	79.126	14.191
Ξένο νόμισμα	129.271	1.683	5.296
Λοιποί κλάδοι	718.551	686.558	449.805
Ελληνικό νόμισμα	334.806	446.209	449.805
Ξένο νόμισμα	383.745	240.349	—
ΜΕΣΙΤΕΣ LLOYD'S			
Σύνολο	767.574	249.748	448.452
Ελληνικό νόμισμα	246.582	39.503	116.419
Ξένο νόμισμα	518.992	210.245	332.033
Ζωής	—	—	—
Ελληνικό νόμισμα	—	—	—
Ξένο νόμισμα	—	—	—
Πυρός	—	—	—
Ελληνικό νόμισμα	—	—	—
Ξένο νόμισμα	—	—	—
Μεταφορών	5.133	381	3.903
Ελληνικό νόμισμα	1.070	381	2.880
Ξένο νόμισμα	4.063	—	1.023
Αυτοκινήτων	—	—	—
Ελληνικό νόμισμα	—	—	—
Ξένο νόμισμα	—	—	—
Πλοίων και αεροσκαφών	762.441	249.367	444.549
Ελληνικό νόμισμα	247.512	39.122	113.539
Ξένο νόμισμα	514.929	210.245	331.010
Λοιποί κλάδοι	—	—	—
Ελληνικό νόμισμα	—	—	—
Ξένο νόμισμα	—	—	—



Πίνακας Ι: 4. Ζημίες που εκκρεμούν κατά κλάδο ασφάλισης, είδος νόμισματος και διάκριση των εταιρειών σε ελληνικές, ξένες και μεσίτες Lloyd's. Έτη 1984 - 1986

Σε χιλιάδες δραχμές

Κλάδος ασφάλισης, νόμισμα	1984	1985	1986
ΣΥΝΟΛΟ			
Σύνολο	17.483.533	16.357.237	22.751.111
Ελληνικό νόμισμα	11.024.726	13.184.781	19.334.749
Ξένο νόμισμα	6.458.807	3.172.456	3.416.362
Ζωής	342.437	462.323	584.847
Ελληνικό νόμισμα	342.437	462.323	584.847
Ξένο νόμισμα	—	—	—
Πυρός	2.542.179	2.613.007	4.316.861
Ελληνικό νόμισμα	2.140.961	2.583.357	4.267.568
Ξένο νόμισμα	401.218	29.650	49.293
Μεταφορών	1.245.140	1.476.764	1.612.504
Ελληνικό νόμισμα	422.775	539.403	842.877
Ξένο νόμισμα	822.365	937.361	769.627
Αυτοκινήτων	6.926.923	8.236.299	11.519.997
Ελληνικό νόμισμα	6.637.630	8.111.339	11.519.997
Ξένο νόμισμα	289.293	124.960	—
Πλοίων και αεροσκαφών	4.634.722	2.155.207	2.667.058
Ελληνικό νόμισμα	298.289	174.189	368.507
Ξένο νόμισμα	4.336.433	1.981.018	2.298.551
Λοιποί κλάδοι	1.792.132	1.413.637	2.049.844
Ελληνικό νόμισμα	1.182.634	1.314.170	1.750.953
Ξένο νόμισμα	609.498	99.467	298.891
ΕΛΛΗΝΙΚΕΣ ΕΤΑΙΡΕΙΕΣ			
Σύνολο	14.025.139	13.370.436	19.628.187
Ελληνικό νόμισμα	8.887.853	10.954.973	16.504.709
Ξένο νόμισμα	5.137.286	2.415.463	3.123.478
Ζωής	305.738	398.995	528.935
Ελληνικό νόμισμα	305.738	398.995	528.935
Ξένο νόμισμα	—	—	—
Πυρός	2.011.646	2.121.529	3.601.626
Ελληνικό νόμισμα	1.610.443	2.091.879	3.556.562
Ξένο νόμισμα	401.203	29.650	45.064
Μεταφορών	1.065.207	1.050.505	1.400.956
Ελληνικό νόμισμα	273.025	365.478	664.377
Ξένο νόμισμα	792.182	685.027	736.579
Αυτοκινήτων	5.853.357	7.073.388	10.044.793
Ελληνικό νόμισμα	5.564.064	6.948.428	10.044.793
Ξένο νόμισμα	289.293	124.960	—
Πλοίων και αεροσκαφών	3.771.273	1.635.208	2.402.086
Ελληνικό νόμισμα	209.532	144.079	321.043
Ξένο νόμισμα	3.561.741	1.491.129	2.081.043
Λοιποί κλάδοι	1.017.918	1.090.811	1.649.791
Ελληνικό νόμισμα	925.051	1.006.114	1.388.999
Ξένο νόμισμα	92.867	84.697	260.792

Πίνακας Ι: 4. (συνέχεια)

Σε χιλιάδες δραχμές

Κλάδος ασφάλισης, νόμισμα	1984	1985	1986
ΞΕΝΕΣ ΕΤΑΙΡΕΙΕΣ			
Σύνολο	3.431.306	2.409.473	2.921.427
Ελληνικό νόμισμα	2.128.518	2.217.731	2.802.708
Ξένο νόμισμα	1.302.788	191.742	119.119
<i>Ζωής</i>	36.699	63.328	55.912
Ελληνικό νόμισμα	36.699	63.328	55.912
Ξένο νόμισμα	—	—	—
<i>Πυρός</i>	530.533	491.478	715.235
Ελληνικό νόμισμα	530.518	491.478	711.006
Ξένο νόμισμα	15	—	4.229
<i>Μεταφορών</i>	179.933	220.759	211.548
Ελληνικό νόμισμα	149.750	173.425	178.500
Ξένο νόμισμα	30.183	47.334	33.048
<i>Αυτοκινήτων</i>	1.073.566	1.162.911	1.475.204
Ελληνικό νόμισμα	1.073.566	1.162.911	1.475.204
Ξένο νόμισμα	—	—	—
<i>Πλοίων και αεροσκαφών</i>	836.361	148.171	63.475
Ελληνικό νόμισμα	80.402	18.533	19.732
Ξένο νόμισμα	755.959	129.638	43.743
<i>Λοιποί κλάδοι</i>	774.214	322.826	400.053
Ελληνικό νόμισμα	257.583	308.056	361.954
Ξένο νόμισμα	516.631	14.770	38.099
ΜΕΣΙΤΕΣ LLOYD'S			
Σύνολο	27.088	577.328	201.497
Ελληνικό νόμισμα	8.355	12.077	27.732
Ξένο νόμισμα	18.733	565.251	173.765
<i>Ζωής</i>	—	—	—
Ελληνικό νόμισμα	—	—	—
Ξένο νόμισμα	—	—	—
<i>Πυρός</i>	—	—	—
Ελληνικό νόμισμα	—	—	—
Ξένο νόμισμα	—	—	—
<i>Μεταφορών</i>	—	205.500	—
Ελληνικό νόμισμα	—	500	—
Ξένο νόμισμα	—	205.000	—
<i>Αυτοκινήτων</i>	—	—	—
Ελληνικό νόμισμα	—	—	—
Ξένο νόμισμα	—	—	—
<i>Πλοίων και αεροσκαφών</i>	27.088	371.828	201.497
Ελληνικό νόμισμα	8.355	11.577	27.732
Ξένο νόμισμα	18.733	360.251	173.765
<i>Λοιποί κλάδοι</i>	—	—	—
Ελληνικό νόμισμα	—	—	—
Ξένο νόμισμα	—	—	—

Πίνακας Ι: 5. Οικονομικά στοιχεία του κλάδου ζωής και κεφαλαιοποίησης των ασφαλιστικών εταιρειών. Έτη 1984 – 1986

Σε χιλιάδες δραχμές

Οικονομικά στοιχεία	1984	1985	1986
1.Κεφάλαιο ασφαλιζόμενο εν ισχύι συμβολαίων	293.638.310	427.043.669	450.562.897
Ελληνικών εταιρειών	243.297.422	358.427.905	369.503.480
Ξένων εταιρειών	50.340.888	68.615.764	81.059.417
2. Κεφάλαιο ασφαλιζόμενο ελευθέρων συμβολαίων	2.405.121	1.947.380	3.185.964
Ελληνικών εταιρειών	1.470.125	1.678.232	1.975.898
Ξένων εταιρειών	934.996	269.148	1.210.066
3. Δάνεια επί ασφαλιστηρίων ζωής	617.130	673.793	710.096
Ελληνικών εταιρειών	353.884	352.581	419.818
Ξένων εταιρειών	263.246	321.212	290.278
4. Μαθηματικά αποθέματα ζωής και κεφαλαιοποιήσεως			
α) Των εν ισχύι συμβολαίων και τίτλων	13.487.256	17.211.979	21.539.786
Ελληνικών εταιρειών	10.881.064	13.298.867	16.536.462
Ξένων εταιρειών	2.606.192	3.913.112	5.003.324
β) Των ελευθέρων συμβολαίων και τίτλων	842.781	962.542	1.083.824
Ελληνικών εταιρειών	738.932	842.541	944.248
Ξένων εταιρειών	103.849	120.001	139.576
5. Εξαγορές τίτλων και συμβολαίων ζωής και κεφαλαιοποιήσεως	614.264	726.440	511.688
Ελληνικών εταιρειών	476.225	583.720	414.671
Ξένων εταιρειών	138.039	142.720	97.017

Πίνακας Ι: 6. Μετοχικά κεφάλαια, αποθεματικά, τοποθετήσεις και εγγυήσεις των ασφαλιστικών εταιρειών. Έτη 1984 – 1986

Σε χιλιάδες δραχμές

Μετοχικά κεφάλαια	1984	1985	1986 *
1. Ελληνικών εταιρειών			
Κεφάλαια καταβεβλημένα	11.771.452	14.367.743	—
Τακτικά αποθεματικά	1.375.291	2.006.877	—
Λοιπά αποθεματικά των τεχνικών	3.525.978	2.937.734	—
Ασφαλιστικές τοποθετήσεις και ολόκληρα τα τακτικά αποθεματικά	4.101.565	—	—
Ασφαλιστικές τοποθετήσεις για τεχνικά αποθεματικά	22.514.573	28.020.382	—
2. Ξένων εταιρειών			
Ασφαλιστικές εγγυήσεις που κατατίθενται	357.671	464.572	—
Ασφαλιστικές τοποθετήσεις που κατατίθενται για τεχνικά αποθεματικά	6.170.405	9.354.404	—
3. Μεσιτών LLOYD'S			
Ασφαλιστικές εγγυήσεις που κατατίθενται	31.000	36.000	—

* Οι ασφαλιστικές εγγυήσεις έχουν καταργηθεί.

II. ΔΡΑΣΤΗΡΙΟΤΗΤΑ ΦΑΡΜΑΚΕΥΤΙΚΩΝ ΕΤΑΙΡΕΙΩΝ

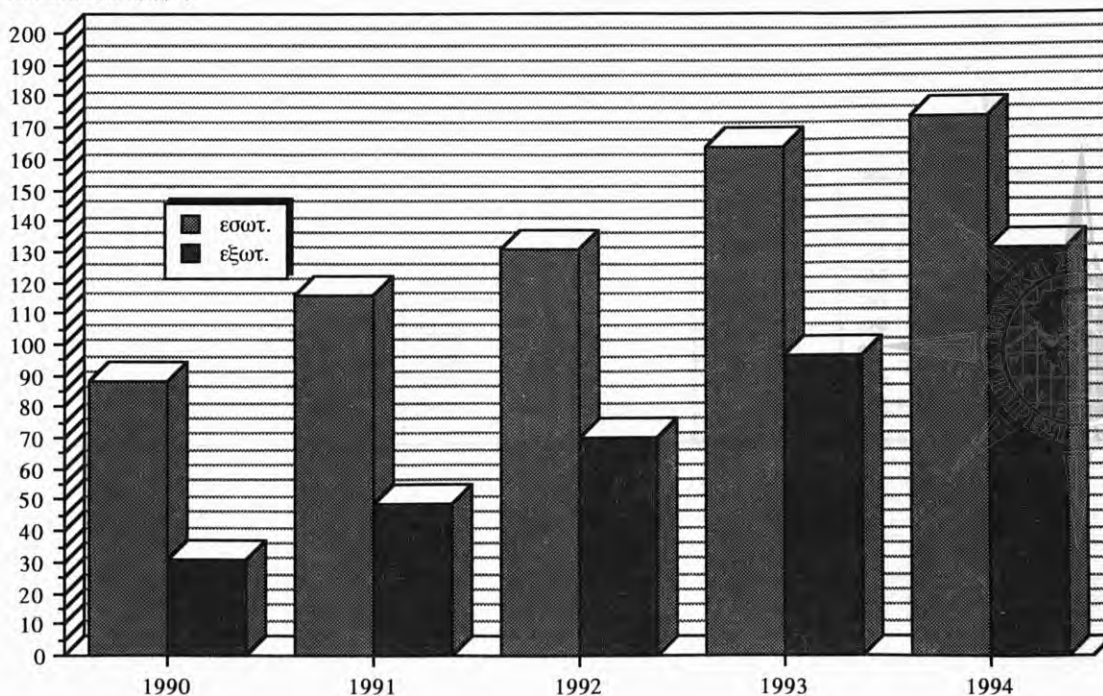
Πίνακας II: 1. Πωλήσεις φαρμάκων στη Χώρα, με διάκριση σε παραγόμενα ή συσκευαζόμενα στην Ελλάδα και σε εισαγόμενα. Έτη 1970 – 1994

Σε εκατομμύρια δραχμές

Έτος	Γενικό σύνολο	Εσωτερικού			Εισαγόμενα
		Σύνολο	Παραγόμενα	Συσκευαζόμενα	
1970	3.175	1.784	1.644	140	1.391
1971	3.564	1.987	1.765	222	1.577
1972	4.276	2.790	2.450	340	1.486
1973	4.815	3.383	3.080	303	1.432
1974	5.264	3.747	3.419	328	1.517
1975	6.646	4.787	4.424	363	1.859
1976	8.098	5.926	5.566	360	2.172
1977	9.779	7.017	6.638	379	2.762
1978	11.602	8.446	8.059	387	3.156
1979	13.535	9.738	9.256	482	3.797
1980	16.876	12.291	11.725	566	4.585
1981	20.631	15.134	13.973	1.161	5.497
1982	20.943	16.207	15.321	886	4.736
1983	22.480	17.430	16.659	771	5.050
1984	30.036	22.956	21.215	1.741	7.080
1985	46.158	37.757	35.240	2.517	8.401
1986	58.328	47.007	43.081	3.926	11.321
1987	67.537	56.178	51.083	5.095	11.359
1988	79.641	62.600	57.324	5.276	17.041
1989	99.013	78.273	71.082	7.191	20.740
1990	118.624	88.081	80.449	7.632	30.543
1991	164.882	116.001	101.576	14.425	48.881
1992	201.244	130.821	116.166	14.655	70.423
1993	259.634	163.680	150.692	12.988	95.954
1994	304.104	172.937	155.193	17.744	131.167

Αξία των πωληθέντων φαρμάκων κατά προέλευση

Δισεκατομμύρια δραχμές



Πίνακας Η: 2. Πωλήσεις φαρμάκων στη Χώρα, με διάκριση σε παραγόμενα

Σε εκατομμύρια δραχμές

Κατηγορία φαρμάκων	1992		1993				
	Εσωτερικού, Εισαγόμενα	%	Γενικό σύνολο	%	Εσωτερικού		
					Σύνολο	Παραγόμενα	Συσκευα- ζόμενα
Σύνολο	201.245	100,00	259.634	100,00	163.680	150.692	12.988
Αμοιβαδοκτόνα	1.253	0,62	1.388	0,53	1.190	285	905
Αναισθητικά	947	0,47	1.068	0,41	221	221	—
Ανολγητικά - αντιπυρετικά	4.174	2,07	6.212	2,39	5.727	5.672	55
Αναπνευστικού συστήματος	3.445	1,71	5.614	2,16	5.088	4.949	139
Ανασταλτικά ορέξεως	131	0,06	223	0,09	106	26	80
Ανθελμινθικά - παρασιτοκτόνα	309	0,15	20	0,01	20	17	3
Ανθελονοσιακά	2	0,00	—	—	—	—	—
Ανόργανα στοιχεία	1.179	0,59	1.805	0,70	763	763	—
Αντιαμορροαγικά	641	0,32	937	0,36	104	104	—
Αντιαμορροϊδικά - κιρσών	656	0,33	693	0,27	453	359	94
Αντιαλλεργικά-ανταγωνιστικά	1.848	0,92	3.300	1,27	1.272	1.130	142
Αντιαναιμικά - αιμοποιητικά	449	0,22	470	0,18	470	354	116
Αντιασθματικά-βρογχοδιασταλτικά	6.261	3,11	9.305	3,58	5.454	4.949	505
Αντιβιοτικά	34.898	17,34	41.420	15,95	28.524	25.777	2.747
Αντιδιαβητικά	4.197	2,09	5.390	2,08	2.011	1.957	54
Αντιδιαρροϊκά	293	0,15	818	0,31	385	385	—
Αντιεμετικά	1.842	0,92	2.162	0,83	966	966	—
Αντιεπιληπτικά	983	0,49	1.275	0,49	796	586	210
Στομαχολογικά	11.553	5,74	14.238	5,48	10.799	10.712	87
Αντιπηκτικά	913	0,45	1.171	0,45	413	413	—
Αντιρευματικά - αντιρθριτικά	8.643	4,29	9.982	3,84	7.450	7.223	227
Αντισηπτικά ουροφόρων	156	0,08	113	0,04	113	114	- 1
Αντισπασμοδικά	2.103	1,04	2.347	0,90	1.339	1.239	100
Αντιφυματικά	69	0,03	63	0,03	63	20	43
Αντιχολερικά	—	—	—	—	—	—	—
Βιταμινούχα	3.478	1,73	4.908	1,89	4.193	4.193	—
Γυναικολογικά	1.997	0,99	3.109	1,20	1.753	1.753	—
Δερματολογικά	8.395	4,17	10.126	3,90	5.738	5.726	12
Διαγνωστικά	1.847	0,92	1.920	0,74	9	9	—
Διαλύματα για εγχύσεις	5.667	2,82	5.785	2,23	4.461	4.181	280
Διουρητικά και ουρικής αρθρίτιδας	1.072	0,53	1.861	0,72	915	875	40
Ένζυμα - αντένζυμα	1.537	0,76	1.628	0,63	1.218	1.205	13
Ηρεμιστικά	6.274	3,12	8.882	3,42	6.399	5.837	562
Ορμόνες θυρεοειδούς	235	0,12	283	0,11	255	255	—
Καθαρτικά	873	0,43	1.063	0,41	704	704	—
Καρδιοαγγειακά	38.477	19,12	47.357	18,24	29.579	27.366	2.213
Καταπραϋντικά	474	0,24	520	0,20	517	457	60
Κυτταροστατικά	9.403	4,67	10.664	4,11	2.948	2.252	696
Λοιότροπα - ηπατικά	1.913	0,95	2.171	0,84	2.099	1.219	880
Μυοχαλαρωτικά	759	0,38	966	0,37	269	269	—
Οδοντοστοματολογικά	1.307	0,65	1.719	0,66	1.553	1.553	—
Οποθεραπευτικά - διαιτητικά	—	—	—	—	—	—	—
Ορμόνες (πλην θυρεοειδούς και ινσουλίνης)	9.898	4,92	9.547	3,68	2.856	2.652	204
Οροί, εμβόλια	3.419	1,70	5.120	1,97	1.086	1.055	31
Οφθαλμολογικά	5.143	2,56	5.487	2,11	2.150	2.043	107
Σουλφαμιδούχα, αντιμολυσματικά	944	0,47	1.035	0,40	789	644	145
Συμπαθηκολυτικά	197	0,10	146	0,06	64	1	63
Τονωτικά (πλην βιταμινών)	952	0,47	1.045	0,40	1.045	1.045	—
Χολαγωγά, χολαιρετικά	12	0,01	24	0,01	24	24	—
Ωτορινολαρυγγολογικά	463	0,23	950	0,37	458	458	—
Λοιπά	9.564	4,75	23.304	8,98	18.871	16.695	2.176

ή συσκευαζόμενα στην Ελλάδα και σε εισαγόμενα κατά κατηγορία. Έτη 1992 - 1994

1993		1994				
Εισαγόμενα	Γενικό σύνολο	%	Εσωτερικού			Εισαγόμενα
			Σύνολο	Παραγόμενα	Συσκευαζόμενα	
95.954	304.104	100,00	172.937	155.193	17.744	131.167
198	1.509	0,50	1.307	304	1.003	202
847	1.493	0,49	113	113	—	1.380
485	7.686	2,53	7.037	6.991	46	649
526	7.194	2,37	6.008	5.960	48	1.186
117	848	0,28	155	64	91	693
—	850	0,28	850	180	670	—
—	—	—	—	—	—	—
1.042	2.903	0,96	936	936	—	1.967
833	1.024	0,34	134	134	—	890
240	739	0,24	504	408	96	235
2.028	2.001	0,66	1.470	1.218	252	531
—	944	0,31	770	581	189	174
3.851	11.337	3,73	3.653	3.359	294	7.684
12.896	48.653	16,00	33.781	29.626	4.155	14.872
3.379	6.996	2,30	2.391	2.342	49	4.605
433	1.072	0,35	544	544	—	528
1.196	2.620	0,86	1.213	1.178	35	1.407
479	1.713	0,56	810	595	215	903
3.439	18.001	5,92	13.307	13.226	81	4.694
758	1.569	0,52	436	436	—	1.133
2.532	11.580	3,81	8.586	8.285	301	2.994
—	124	0,04	111	111	—	13
2.532	3.017	0,99	1.848	1.737	111	1.169
—	68	0,02	68	33	35	—
1.008	—	—	—	—	—	—
—	6.035	1,99	5.228	5.228	—	807
—	3.182	1,05	1.811	1.811	—	1.371
715	14.236	4,68	7.465	7.465	—	6.771
1.356	2.243	0,74	88	8	80	2.155
4.388	8.301	2,73	6.422	6.123	299	1.879
1.911	2.956	0,97	736	733	3	2.220
1.324	1.730	0,57	1.216	1.216	—	514
946	11.801	3,88	8.194	6.491	1.703	3.607
410	342	0,11	314	314	—	28
2.483	1.203	0,40	1.089	1.076	13	114
28	56.023	18,42	29.866	26.767	3.099	26.157
359	735	0,24	733	658	75	2
17.778	14.094	4,64	3.518	2.808	710	10.576
3	3.285	1,08	2.296	1.522	774	989
7.716	72	7,716	1.428	0,47	536	536
72	892	—	—	—	—	—
697	1.861	0,61	1.671	1.671	—	190
166	—	—	—	—	—	—
6.691	11.216	3,69	4.282	4.054	228	6.934
4.034	10.507	3,46	1.406	1.290	116	9.101
3.337	5.547	1,83	1.921	1.618	303	3.626
246	896	0,30	287	252	35	609
82	207	0,07	115	39	76	92
—	1.084	0,36	1.084	1.084	—	—
—	7	—	7	7	—	—
492	695	0,23	263	263	—	432
4.433	10.549	3,47	6.357	3.798	2.559	4.192

Πίνακας ΙΙ: 3. Οικονομικά αποτελέσματα δραστηριότητας φαρμακευτικών εταιρειών. Έτη 1991 - 1994

Σε χιλιάδες δραχμές

Οικονομικά στοιχεία	1991	1992	1993	1994
1. Αριθμός εταιρειών ⁽¹⁾	73	65	63	68
2. Βιομηχανικό κόστος	48.564.949	57.306.637	67.353.807	69.693.545
Πρώτες ύλες	34.218.936	40.891.626	48.771.006	51.694.418
Υλικά συσκευασίας	4.217.114	4.828.594	5.557.381	5.847.920
Λοιπά έξοδα	9.231.149	10.706.622	12.126.177	11.272.731
Αποσβέσεις	897.750	879.795	899.243	878.476
3. Εμπορικό κόστος	29.707.851	35.756.892	43.433.161	45.796.212
Royalties	182.243	241.471	321.653	240.328
ΤΣΑΥ	5.563.068	6.528.324	7.662.336	8.898.780
ΤΕΑΥΦΕ	1.711.351	2.010.414	2.359.636	2.740.403
Προμήθειες και αμοιβές προσωπικού	9.814.881	11.287.110	13.142.712	15.217.201
Ειδικά έξοδα προβολής	1.171.950	1.570.413	2.094.896	1.889.078
Διάφορα γενικά και εμπορικά έξοδα	7.843.056	10.509.690	14.019.692	13.853.239
Τόκοι και αποσβέσεις	3.421.302	3.609.470	3.832.236	2.957.183
4. Γενικό σύνολο κόστους	78.272.800	93.063.529	110.786.968	115.489.757
5. Σύνολο κερδοφόρων στοιχείων	66.497.086	79.794.055	95.711.864	100.653.063
6. Κέρδος (δικαιούμενο)	8.644.621	9.974.256	11.963.980	12.581.630
7. Σύνολο αναγνωριζόμενων δαπανών	86.917.421	103.037.785	122.750.948	128.071.387
8. Μικτά έσοδα	95.948.397	112.739.350	132.401.154	153.003.370
9. Έσοδα φασόν (περιλαμβάνονται στο 8)	1.866.399	2.277.005	2.750.795	2.431.775
10. Εισφορά υπέρ Εθνικού Οργανισμού Φαρμάκων (Ν. 1316/83)	10.506.136	12.335.330	14.478.056	16.972.516
11. Εκπτώσεις - Επιστροφές	8.279.215	9.720.680	11.409.232	13.250.300
12. Καθαρά έσοδα	77.163.046	90.683.340	106.513.866	122.780.554
13. Διαφορά (12 - 7)	- 9.754.375	- 12.354.445	- 16.237.082	- 5.290.833
14. Πραγματοποιηθέντα αποτελέσματα (12-4)	- 1.109.754	- 2.380.189	- 4.273.102	7.290.797

(1) Περιλαμβάνονται οι εταιρείες με κύρια δραστηριότητα την παραγωγή φαρμάκων.



III. ΣΗΜΑΤΑ ΕΜΠΟΡΙΚΑ

Πίνακας III: 1. Σήματα εμπορικά που κατατέθηκαν και εγκρίθηκαν, κατ' έτος και με διάκριση σε ελληνικά και ξένα. Έτη 1985 - 1994

Έτος	Κατατεθέντα προς έγκριση			Εγκριθέντα		
	Σύνολο	Ελληνικά	Ξένα	Σύνολο	Ελληνικά	Ξένα
1985	5.055	2.326	2.729	3.817	1.846	1.971
1986	6.138	3.206	2.932	5.117	1.978	3.139
1987	6.126	3.074	3.052	5.632	2.654	2.978
1988	8.373	4.010	4.363	5.396	2.693	2.703
1989	9.329	4.347	4.982	4.198	2.007	2.191
1990	9.334	4.034	5.300	4.871	1.849	3.022
1991	8.138	3.286	4.852	5.892	2.537	3.355
1992	8.764	3.688	5.076	6.452	2.871	3.581
1993	8.832	3.720	5.112	10.768	3.912	6.856
1994	8.900	3.918	4.982	9.833	4.424	5.409

Πίνακας III: 2. Σήματα εμπορικά που κατατέθηκαν και εγκρίθηκαν, κατά χώρα κατόχου. Έτη 1992 - 1994

Α/Α	Χώρες	1992		1993		1994	
		Κατατεθέντα	Εγκριθέντα	Κατατεθέντα	Εγκριθέντα	Κατατεθέντα	Εγκριθέντα
	Σύνολο	8.764	6.452	8.832	10.768	8.900	9.833
1	Αργεντινή (AR)	3	—	2	4	15	5
2	Αυστραλία (AU)	15	18	14	27	12	17
3	Αυστρία (AI)	57	19	29	55	30	57
4	Αφρική Νότιος (ZA)	15	1	9	5	7	20
5	Βέλγιο (BE)	94	84	95	216	121	81
6	Βουλγαρία (BG)	—	—	1	1	2	—
7	Βραζιλία (BR)	11	5	5	9	5	15
8	Γαλλία (FR)	686	630	687	1.067	673	741
9	Γερμανία (D)	824	575	726	1.062	808	826
10	Γιουγκοσλαβία (YU)	9	6	8	4	—	7
11	Δανία (DK)	42	40	69	79	59	58
12	Ελβετία (CH)	238	157	260	320	249	279
13	Ελλάς (GR)	3.688	2.871	3.720	3.912	3.918	4.424
14	Νέα Ζηλανδία (NZ)	1	2	7	4	11	1
15	Ηνωμένο Βασίλειο (GB)	410	354	417	537	398	451
16	Η.Π.Α. (US)	1.227	781	1.376	1.569	1.200	1.422
17	Ιαπωνία (JP)	125	111	116	211	117	121
18	Ιρλανδία (IE)	12	10	19	11	13	14
19	Ισπανία (ES)	261	106	211	251	192	260
20	Ισραήλ (IL)	13	7	30	10	20	16
21	Ιταλία (IT)	356	281	380	631	349	380
22	Καναδάς (CA)	35	9	29	29	22	32
23	Λουξεμβούργο (LU)	16	2	16	19	18	9
24	Μεξικό (MX)	5	1	7	14	10	2
25	Νορβηγία (NO)	15	4	15	16	22	17
26	Ολλανδία (NL)	287	197	328	357	346	311
27	Ουγγαρία (HU)	8	4	5	11	5	11
28	Παναμάς (PA)	1	—	2	3	1	1
29	Πορτογαλία (PO)	12	4	4	11	5	13
30	Ρουμανία (RO)	3	—	7	1	—	—
31	ΕΣΣΔ (SU)	4	3	3	7	2	2
32	Σουηδία (SE)	63	45	51	111	71	60
33	Τσεχοσλοβακία (CS)	7	7	5	1	5	5
34	Φινλανδία (FS)	12	10	21	15	17	13
35	Άλλες Χώρες	209	108	158	188	177	162

Πίνακας III: 3. Προτεραιότητες εμπορικών σημάτων που ζητήθηκαν και εγκρίθηκαν, με βάση τη χώρα όσον υπέβαλαν αίτηση. Έτη 1992 - 1994

Α/Α	Χώρες	1992		1993		1994	
		Ζητηθείσες	Εγκριθείσες	Ζητηθείσες	Εγκριθείσες	Ζητηθείσες	Εγκριθείσες
	Σύνολο	714	477	655	642	783	560
1	Αργεντινή (AR)	—	—	—	—	—	—
2	Αυστραλία (AU)	2	2	1	—	—	—
3	Αυστρία (AT)	7	3	7	5	4	3
4	Αφρική Νότιος (ZA)	—	—	—	—	—	—
5	Βέλγιο (BE)	25	30	11	33	21	13
6	Βουλγαρία (BG)	—	—	—	—	—	—
7	Βραζιλία (BR)	—	—	—	1	—	2
8	Γαλλία (FR)	290	199	261	284	261	208
9	Γερμανία (D)	118	66	93	54	153	71
10	Γιουγκοσλαβία (YU)	1	5	4	3	—	1
11	Δανία (DK)	2	4	5	5	8	3
12	Ελβετία (CH)	21	24	21	25	29	19
13	Ελλάς (GR)	—	—	—	—	—	—
14	Νέα Ζηλανδία (NZ)	—	—	—	—	—	—
15	Ηνωμένο Βασίλειο (GB)	23	14	31	11	31	30
16	Η.Π.Α. (US)	82	49	93	74	106	79
17	Ιαπωνία (JP)	7	6	9	8	—	6
18	Ιρλανδία (IE)	—	1	2	1	1	1
19	Ισπανία (ES)	4	2	2	3	4	3
20	Ισραήλ (IL)	1	—	1	—	—	—
21	Ιταλία (IT)	74	52	68	85	80	65
22	Καναδάς (CA)	2	—	3	—	2	3
23	Λουξεμβούργο (LU)	11	—	2	2	6	6
24	Μεξικό (MX)	—	—	—	—	—	—
25	Νορβηγία (NO)	1	—	5	—	4	2
26	Ολλανδία (NL)	30	13	23	33	36	29
27	Ουγγαρία (HU)	1	—	—	—	1	1
28	Παναμάς (PA)	—	—	—	—	—	—
29	Πορτογαλία (PO)	1	—	—	—	—	1
30	Ρουμανία (RO)	—	—	—	—	—	—
31	ΕΣΣΔ (SU)	—	—	—	—	—	—
32	Σουηδία (SE)	3	1	7	6	4	2
33	Τσεχοσλοβακία (CS)	3	1	3	1	3	2
34	Φινλανδία (FS)	—	1	—	2	3	1
35	Άλλες Χώρες	5	4	3	6	26	9



IV. ΚΙΝΗΣΗ ΚΕΝΤΡΙΚΩΝ ΛΑΧΑΝΑΓΟΡΩΝ ΑΘΗΝΩΝ ΚΑΙ ΘΕΣΣΑΛΟΝΙΚΗΣ

Πίνακας IV: 1. Εισκομιζόμενα αγαθά στις κεντρικές λαχαναγορές Αθηνών και Θεσσαλονίκης, Έτη 1993 και 1994

Ποσότητα σε τόνους

Είδος αγαθού	Αθηνών		Θεσσαλονίκης	
	1993	1994	1993	1994
1. Λαχανικά	334.281	338.354	79.161	70.382
Αγγουράκια	28.150	27.924	4.492	4.614
Αγκινάρες	2.388	2.844	320	470
Αμπελόφυλλα	52	83	39	36
Άνηθος, μυρωδικά	2.477	2.036	954	721
Αντίδια	443	273	1.438	1.416
Αρακάς	276	373	96	116
Βλήτα	696	920	18	—
Βολβοί	160	238	—	—
Γλυκοπατάτες	99	223	—	—
Καρότα	13.265	11.759	1.960	1.967
Κολοκυθάκια	13.717	13.511	2.751	2.500
Κουνιά φρέσκα	190	230	58	78
Κουνουπίδια	2.917	3.097	1.353	966
Κρεμμύδια ξερά	22.041	19.351	7.789	7.801
Κρεμμύδια φρέσκα	3.351	3.306	1.085	692
Λάχανα	13.550	13.930	4.860	3.615
Λαχανίδες	—	—	309	193
Μαρούλια	11.182	12.559	1.984	1.980
Μελιτζάνες	9.220	9.882	3.495	2.350
Μπάμιες	1.471	1.532	206	86
Μπιζέλια	—	—	—	—
Μπρόκολα	—	—	40	49
Πατάτες	94.251	100.755	18.639	19.229
Παντζάρια	1.012	1.081	1.446	1.611
Πιπεριές	9.625	9.539	3.530	2.137
Πράσα	868	930	1.662	2.230
Ραδίκια	8.026	7.699	126	105
Ραπάνια	76	79	396	304
Ρόκα	—	—	52	8
Σαλάτες	—	—	1.326	1.020
Σέλινο	1.519	1.338	1.181	1.285
Σκόρδα, Ξερά και φρέσκα	1.726	1.554	1.084	955
Σπανάκι	2.157	1.821	1.295	1.233
Σπαράγγια	—	6	—	—
Ντομάτες	80.530	80.605	13.730	9.363
Τρεβλα	—	—	—	—
Φασολάκια	8.608	8.652	1.434	1.226
Χόρτα βουνού	238	224	13	26
2. Φρούτα	264.642	256.150	60.397	48.306
Αβοκάντο	142	132	58	20
Ακτινίδια	6.874	4.519	1.008	818
Ανανάς	464	443	238	115
Αχλάδια	13.350	12.067	2.322	1.652
Βερίκοκκα	1.975	1.935	663	476
Βύσσινα	205	303	6	6
Γκρέιπ - φρουτ	1.176	1.160	566	554
Δαμάσκηνα	675	1.017	240	181
Καρπούζια	43.209	41.471	7.233	6.864
Καρύδες	—	—	—	—
Κάστανα	750	666	387	495
Κεράσια	6.040	6.102	344	341
Κορόμηλα	176	195	102	67
Κυδώνια	424	587	283	311
Λεμόνια	12.430	12.378	8.454	6.809
Μανταρίνια	8.468	8.444	2.968	2.605
Μήλα	49.975	48.885	6.689	4.677
Μούσμουλα	503	601	221	113
Μπανάνες	12.161	10.654	5.772	4.726
Νεράντζια	—	—	—	—
Πεπόνια	16.575	16.568	2.707	2.221
Περγαμότα	—	—	—	—
Πορτοκάλια	38.373	36.389	13.913	9.890
Ροδάκινα	33.898	36.310	3.137	2.304
Ρόδια	227	309	13	—
Σταφύλια	11.633	10.665	2.747	2.588

Πίνακας IV: 1. (συνέχεια)

Ποσότητα σε τόννους

Είδος αγαθού	Αθηνών		Θεσσαλονίκης	
	1993	1994	1993	1994
Σύκα	644	447	23	16
Φράουλες	4.295	3.903	303	457
3. Κρέατα⁽¹⁾	102.081	...		
Αρνιά	11.343	...		
Νωπά εσωτερικού	7.754	...		
» εξωτερικού	2.023	...		
Κατεψυγμένα	1.566	...		
Γαλοπούλες	468	...		
Κατσίκια	1.741	...		
Νωπά εσωτερικού	1.741	...		
» εξωτερικού	—	...		
Κοτόπουλα	2.860	...		
Νωπά εσωτερικού	2.746	...		
Κατεψυγμένα	114	...		
Μοσχάρια, βοδινά	50.383	...		
Νωπά εσωτερικού	2.324	...		
» εξωτερικού	43.655	...		
Κατεψυγμένα	4.404	...		
Πρόβεια	675	...		
Συκώτια κατεψυγμένα	—	...		
Χοιρινά	34.611	...		
Νωπά εσωτερικού	11.514	...		
» εξωτερικού	22.876	...		
Κατεψυγμένα	221	...		

(1) Στοιχεία για τα κρέατα στο νομό Θεσσαλονίκης, βλέπε στον πίνακα V: 1.

V. ΚΙΝΗΣΗ ΚΡΕΑΤΩΝ ΝΟΜΟΥ ΘΕΣΣΑΛΟΝΙΚΗΣ

Πίνακας V: 1. Κρεοσκοπηθέντα κρέατα εσωτερικού και εισαχθέντα από το εξωτερικό στο νομό Θεσσαλονίκης ⁽¹⁾. Έτη 1993 και 1994

Ποσότητα σε τόννους

Είδος κρέατος	1993	1994
I. Κρεοσκοπηθέντα εσωτερικού	17.621,7	16.807,1
Μοσχάρια - βοδινά	3.320,2	2.720,0
Αρνιά	288,6	287,9
Κατσίκια	288,3	296,5
Πρόβιατα	111,8	119,6
Γίδες	—	—
Χοιρινά	2.855,1	2.011,7
Πουλερικά	10.757,7	11.371,4
II. Εισαχθέντα από το εξωτερικό	12.265,8	11.720,5
Μοσχάρια- βοδινά, νωπά	6.080,2	6.088,1
» κατεψυγμένα	1.930,0	1.576,1
Αρνιά-πρόβιατα, νωπά	56,4	2,9
» κατεψυγμένα	558,9	42,5
Χοιρινά, νωπά	3.229,7	3.511,6
» κατεψυγμένα	255,9	340,6
Πουλερικά, νωπά	10,0	9,0
» κατεψυγμένα	144,7	149,7

(1) Πηγή: Διεύθυνση Κτηνιατρικής της Νομαρχίας Θεσσαλονίκης.

VI. ΑΠΟΘΕΜΑΤΑ

Πίνακας VI: 1. Αποθέματα ειδών διατροφής ιδιωτικού τομέα, κατά μήνα. Έτη 1993 και 1994

Ποσότητα σε τόννους

Μήνας	Τυροκομικά προϊόντα		Ζάχαρη		Αλιεύματα κατεψυγμένα		Αλίπαστα		Κρέατα κατεψυγμένα	
	1993	1994	1993	1994	1993	1994	1993	1994	1993	1994
Ιανουάριος	9.644	9.354	207.207	224.553	60	208	244	242	12.403	8.288
Φεβρουάριος	9.259	9.375	186.468	203.976	17	160	206	217	12.056	9.040
Μάρτιος	14.972	15.939	163.474	179.163	51	48	204	200	9.317	11.793
Απρίλιος	17.645	22.529	137.745	151.989	80	80	259	250	8.650	10.544
Μάιος	24.355	27.197	114.360	126.374	166	323	180	—	10.075	11.600
Ιούνιος	28.860	20.960	88.348	96.855	267	183	185	180	8.937	12.280
Ιούλιος	22.448	28.664	67.828	64.168	1.353	124	159	137	9.643	11.202
Αύγουστος	23.709	55.609	67.458	40.253	1.461	143	131	101	9.467	11.178
Σεπτέμβριος	18.825	24.145	138.541	92.131	4.076	192	183	123	10.590	8.684
Οκτώβριος	14.858	18.547	216.549	154.988	4.029	1.877	204	114	10.965	8.765
Νοέμβριος	11.275	15.256	247.043	186.874	2.864	256	181	120	10.797	10.100
Δεκέμβριος	8.487	53.182	240.766	175.127	482	157	170	94	8.617	9.630

Πίνακας VI: 2. Αποθέματα ορισμένων ειδών διατροφής διαχειριζόμενα από Υπηρεσίες και Οργανισμούς, κατά μήνα. Έτη 1993 και 1994

Ποσότητα σε τόννους

Μήνας	Κορινθιακή σταφίδα (1)		Σιτάρι (2)		Σουλτανίνα (3)		Σύκα (4)	
	1993	1994	1993	1994	1993	1994	1993	1994
Ιανουάριος	27.270	30.620	...	213.446	830	1.130
Φεβρουάριος	24.440	27.790	...	192.663	830	748
Μάρτιος	21.400	23.830	181.833	184.361	830	748
Απρίλιος	18.870	20.140	146.262	140.581	830	748
Μάιος	15.500	16.840	127.860	126.051	830	748
Ιούνιος	11.200	12.790	122.307	124.359	830	1.066
Ιούλιος	7.250	8.130	239.767	164.818	1.130	1.066
Αύγουστος	2.595	4.580	341.364	224.410	1.130	1.066
Σεπτέμβριος	48.170	39.590	340.753	237.325	1.130	1.066
Οκτώβριος	40.390	35.005	310.879	254.752	1.130	1.066
Νοέμβριος	37.450	31.520	285.239	246.154	1.130	1.066
Δεκέμβριος	33.900	30.600	309.460	25.876	1.130	748

Πηγή: (1) Αυτόνομος Σταφιδικός Οργανισμός.
 (2) ΚΥΔΕΠ και Υπουργείο Εμπορίου.
 (3) ΚΣΟΣ.
 (4) ΣΥΓΚΙΚΗ.

Πίνακας VI: 3. Αποθέματα καπνού και βάμβακα, κατά μήνα. Έτη 1993 και 1994

Ποσότητα σε τόννους

Μήνας	Αποθέματα καπνού (1)						Αποθέματα Βάμβακα (2),(3)
	Ιδιωτικού τομέα			Σύνολο	Δημοσίου Τομέα — ΔΥΔΑΓΕΠ	Γενικό σύνολο	
	Καπνοβιομηχανιών	Συνεταιρισμών παραγωγών	Εμπόρων				
ΕΤΟΣ 1993							
Ιανουάριος.....	34.945	58.074	116.147	209.166	6.091	215.257	...
Φεβρουάριος.....	37.655	98.762	52.062	188.479	5.567	194.046	...
Μάρτιος.....	39.623	65.036	98.024	202.683	5.571	208.254	...
Απρίλιος.....	39.670	50.853	64.043	154.566	6.572	161.138	...
Μάιος.....	40.978	27.064	141.484	209.526	6.969	216.495	...
Ιούνιος.....	39.523	651	167.853	208.027	6.989	215.016	...
Ιούλιος.....	37.809	649	179.687	218.145	7.192	225.337	...
Αύγουστος.....	36.164	712	194.264	231.140	8.972	240.112	98.000
Σεπτέμβριος.....	34.735	707	191.552	226.994	8.614	235.608	...
Οκτώβριος.....	34.941	707	187.858	223.506	8.972	232.478	...
Νοέμβριος.....	36.053	645	149.091	185.789	7.170	192.959	...
Δεκέμβριος.....	33.698	645	144.981	179.324	6.173	185.497	...
ΕΤΟΣ 1994							
Ιανουάριος.....	35.828	21.296	136.213	193.337	5.962	199.299	...
Φεβρουάριος.....	33.321	35.748	107.545	176.614	6.294	182.908	...
Μάρτιος.....	34.099	75.440	92.232	201.771	5.610	207.381	...
Απρίλιος.....	33.745	79.619	87.284	200.648	6.618	207.266	...
Μάιος.....	31.815	198.832	123.974	354.621	8.194	362.815	...
Ιούνιος.....	33.087	26.707	174.288	234.082	8.794	242.876	...
Ιούλιος.....	31.207	5.814	207.317	244.338	8.193	252.531	...
Αύγουστος.....	29.727	4.017	199.718	233.462	8.193	241.655	...
Σεπτέμβριος.....	28.277	2.794	195.055	226.126	7.996	234.122	...
Οκτώβριος.....	27.177	2.943	190.627	220.747	7.991	228.738	...
Νοέμβριος.....	27.755	2.928	187.007	217.690	8.053	225.743	...
Δεκέμβριος.....	26.005	2.903	179.156	208.064	7.771	215.835	173.500

Πηγή: (1) Εθνικός Οργανισμός Καπνού.

(2) Οργανισμός Βάμβακος.

(3) Για τα έτη 1993 και 1994 δεν υπάρχουν διαθέσιμα στοιχεία κατά μήνα και δόθηκαν τα αποθέματα βάμβακα της Χώρας στο τέλος της εμπορικής περιόδου (31-8-93 και 31-12-94).

VII. ΔΕΙΓΜΑΤΟΛΗΠΤΙΚΟΣ ΕΛΕΓΧΟΣ ΠΟΙΟΤΗΤΑΣ ΕΙΔΩΝ

Πίνακας VII: 1. Δειγματοληπτικός έλεγχος ποιότητας διαφόρων ειδών από το Υπουργείο Εμπορίου. Έτος 1994

Όνομασία είδους	Αριθμός δειγμάτων			Όνομασία είδους	Αριθμός δειγμάτων		
	1994				1994		
	Εξετασθέντα	Μη κανονικά	% μη κανονικών		Εξετασθέντα	Μη κανονικά	% μη κανονικών
Σύνολο	13.212	1.241	9,4	Γάλα συμπυκνωμένο μη ζαχαρούχο μερικώς αποβουτυρωμένο	2	—	0,0
I. Τρόφιμα	8.240	904	11,0	Γάλα συμπυκνωμένο μη ζαχαρούχο πλούσιο σε λιπαρά	1	—	0,0
<i>Άλευρα-αρτοποιήματα</i>				Γάλακτος σκευάσματα (με κακάο, βιταμίνες, ξηνόγαλο κλπ.)	53	6	11,3
Άλευρα αυτοδιογκούμενα	23	1	4,3	Γάλα ολικά αφυδατωμένο	2	—	0,0
Άλευρα ειδικά	14	7	50,0	Διάφορα επιδόρπια με βάση το γάλα ..	31	1	3,2
Άλευρα εμπλουτισμένα με βιταμίνες ..	3	—	0,0	Επιδόρπιο με γάλα και χυμούς ή τεμάχια φρούτων	26	1	3,8
Άλευρα ενισχυμένα με γλουτένη	11	6	54,5	Κρέμα	18	2	11,1
Άλευρα ολικής άλεσης από σκληρό σιτάρι	10	2	20,0	Ορός γάλακτος σε σκόνη	5	1	20,0
Άλευρα T70, T85, T90, M, Π, Κ	390	92	23,6	Ρυζόγαλο	10	1	10,0
Άλευρα άλλων δημητριακών	11	4	36,4	Ρυζόγαλο, κρέμα, επιδόρπια	1	—	0,0
Άλευρα αραβοσίτου	5	1	20,0	<i>Γιαούρτι</i>			
Άλευρα ορυζής	1	—	0,0	Γιαούρτι λιποπεριεκτικότητας %	28	3	10,7
Άλευρα σόγιας	1	—	0,0	Γιαούρτι πλήρες	167	24	14,4
Αλεύρων σκευάσματα	13	2	15,4	Γιαούρτι στραγγισμένο (σακούλας) ...	47	4	8,5
Άμυλο (γεωμήλων, αραβοσίτου, ρυζιού)	14	1	7,1	Γιαουρτιού σκευάσματα (λίπος 2%, 4% κλπ.)	19	—	0,0
Αρτόμαζα	83	—	0,0	<i>Καφές - Σοκολάτα - Κακάο - Τσάι</i>			
Άρτος	283	29	10,2	Κακάο	2	—	0,0
Αρτοποιήματα απλά	124	9	7,3	Κακάο σε σκόνη	18	—	0,0
Αρτοποιήματα ζαχαροπλαστικής λοιπά (τυρόπιτες, σπανακόπιτες κλπ.)	22	—	0,0	Καφές	8	1	12,5
Αρτοποιήματα ζαχαροπλαστικής διάφορα	158	27	17,1	Καφές αλεσμένος	39	—	0,0
Ζυμαρικά απλά	114	3	2,6	Καφές άφρυστος	1	—	0,0
Ζυμαρικά με αυγά και γάλα	13	—	0,0	Καφές στιγμιαίος (εγκυλίσματα)	22	3	13,6
Ζυμαρικά με λαχανικά και αυγά	2	—	0,0	Καφές φρυγμένους	4	—	0,0
Ζυμαρικών σκευάσματα (κρέας, τυρί κλπ.)	6	—	0,0	Καφές χωρίς καφεΐνη	5	—	0,0
Πιεστή ζύμη αρτοποιίας (μαγιά)	12	2	16,7	Λοιπά είδη κακάο	1	—	0,0
Προπαρασκευασμένα μίγματα (δίπλες, κρέπες κλπ.)	8	—	0,0	Παρασκευάσματα με ή χωρίς κακάο (μερέντα, πικαλίνα)	35	—	0,0
Σμιγδάλι	20	2	10,0	Προϊόντα απομίμησης σοκολάτας	18	—	0,0
<i>Βούτυρο</i>				Σοκολάτα	156	15	9,6
Βούτυρο νωπό	93	13	14,0	Σοκολάτα γάλακτος	73	1	1,4
Βούτυρο τηγμένο ή τηγμένο βούτυρο γάλακτος ή μαγειρικό	28	2	7,1	Τσάι	18	—	0,0
Βούτυρο τυρογάλακτος	1	—	0,0	Τσάι (πράσινο ή μαύρο)	90	2	2,2
Βούτυρο γάλακτος	5	—	0,0	<i>Κρέατα</i>			
<i>Γάλα</i>				Αλλαντικά ωρίμανσης (αέρος)	28	3	10,7
Αφρόγαλα (ανθόγαλα, καϊμάκι)	22	—	0,0	Ζωμοί, σούπες, κονσομέ	27	—	0,0
Αφρόγαλα τεχνητό	21	1	4,8	Κορν-μπιφ	23	1	4,3
Γάλα	2	—	0,0	Κρέας βοδινό ή χοιρινό σε ζελατίνη ή στο φυσικό του ζωμό	12	1	8,3
Γάλα αποστειρωμένο (πλήρες)	5	—	0,0	Κρέας παστό	1	—	0,0
Γάλα αποστειρωμένο αποβουτυρωμένο.	8	—	0,0	Λάνσιον-μπι	61	1	1,6
Γάλα αποστειρωμένο μερικώς αποβουτυρωμένο	4	—	0,0	Λοιπά προϊόντα με τεμάχια κρέατος ..	29	2	6,9
Γάλα νωπό	33	5	15,2	Λουκάνικα	85	—	0,0
Γάλα παστεριωμένο αποβουτυρωμένο	12	—	0,0	Πατέ	5	2	40,0
Γάλα παστεριωμένο μερικώς αποβουτυρωμένο	12	—	0,0	Προϊόντα θερμικής επεξεργασίας (βραστά, παριζάκι)	172	12	7,0
Γάλα παστεριωμένο πλήρες	58	4	6,9	Προϊόντα θερμικής επεξεργασίας (φιλέτο, μπέικον, γλώσσα κ.ά)	24	1	4,2
Γάλα συμπυκνωμένο ζαχαρούχο μερικώς αποβουτυρωμένο	2	—	0,0	Προϊόντα μερικής ωρίμανσης (ημί-ξηρα)	13	—	0,0
Γάλα συμπυκνωμένο ζαχαρούχο πλήρες	25	—	0,0	Προϊόντα ωρίμανσης (ζαμπόν, νουά, σπάλα, παστομαζές)	12	1	8,3
Γάλα συμπυκνωμένο μη ζαχαρούχο αποβουτυρωμένο	3	—	0,0	Σουτζουνκάκια και παρεμφερή προϊόντα	5	1	20,0
Γάλα συμπυκνωμένο μη ζαχαρούχο ή πλήρες	222	3	1,4				

Πίνακας VII: 1. (συνέχεια)

Όνομασία είδους	Αριθμός δειγμάτων			Όνομασία είδους	Αριθμός δειγμάτων		
	1994				1994		
	Εξετασθέντα	Μη κανονικά	% μη κανονικών		Εξετασθέντα	Μη κανονικά	% μη κανονικών
<i>Λάδια-Λίπη</i>				<i>Παγωτά ή γρανίτες με άρωμα φρούτων (σκευάσματα)</i>			
Αραβοσιτέλαιο	121	21	17,4	22	1	4,5	
Βαμβακέλαιο	20	6	30,0	Παγωτά κρέμα-γάλακτος - καϊμάκι ..	52	1	1,9
Διάφορα εδώδιμα σπορέλαια	8	4	50,0	Παγωτά στιγμιαίας παρασκευής (χωνάκι)	7	2	28,6
Ελαιόλαδο	346	78	22,5	Παγωτά φρούτων - γρανίτες	53	3	5,7
Ζωικά λίπη	3	—	0,0	Πολτοί και σκόνες παρασκευής πηκτών (ζελέ)	60	5	8,3
Ηλιέλαιο	96	12	12,5	Προϊόντα με γλυκαντικές ύλες	1	—	0,0
Λάδι από ελαιοπυρήνες	8	—	0,0	Σκευάσματα παγωτών (σκόνες)	5	—	0,0
Μαγειρικά λίπη	16	—	0,0	Τσίχλες	20	2	10,0
Μαργαρίνη	72	2	2,8	Φοντάν-Ζαχαροφρυκτικά-Νούγκα ..	7	2	28,6
Σκευάσματα ελαίων	3	—	0,0	Φρουκτόζη	2	—	0,0
Σογιέλαιο	31	1	3,2	Χαλβάς	76	3	3,9
Φυτικά λίπη	14	2	14,3	<i>Προϊόντα φυτικής προέλευσης</i>			
<i>Ξηροί καρποί</i>				<i>Διατηρημένα με αλάτι, ξύδι, λάδι τρόφιμα φυτικής προέλευσης</i>			
Λιθόκαρποι, Ξηροί καρποί	53	19	35,8	Διατηρημένα με αποστείρωση ή συμπύκνωση προϊόντα τομάτας	1	—	0,0
Μίγματα Ξηρών καρπών	10	1	10,0	Ελιές	46	—	0,0
Ξερά σύκα	21	2	9,5	Κέτσαπ	24	8	33,3
Ξηροί καρποί (πανέ, κρόκερ κλπ.) ...	26	4	15,4	Λαχανικά Ξηρά	3	—	0,0
Ξηροί καρποί φλοιόκαρποι	95	4	4,2	Λουιά τρόφιμα φυτικής προέλευσης ..	11	3	27,3
Σταφίδα Ξερή	42	8	19,0	Σούπες λαχανικών	3	—	0,0
<i>Όσπρια - Δημητριακά κ.ά.</i>				<i>Τομάτες κονσερβοποιημένες</i>			
Βρεφικές τροφές	61	3	4,9	Τοματοπολτός	47	5	10,6
Βρώμη	1	—	0,0	Τουρσιά	26	1	3,8
Γαριδάκια	25	1	4,0	Τρόφιμα φυτικής προέλευσης διατηρημένα με ψύξη	3	1	33,3
Δημητριακοί καρποί	4	—	0,0	Τρόφιμα φυτικής προέλευσης νοπά ...	4	—	0,0
Διαιτητικά τρόφιμα	16	5	31,3	Τρόφιμα φυτικής προέλευσης σε κονσέρβες	53	5	9,4
Διάφορα τρόφιμα ειδικής διατροφής ..	15	8	53,3	Χυμός λαχανικών ή εκχύλιμα λαχανικών	1	—	0,0
Κρακερόνια	6	2	33,3	Χυμός τομάτας	42	—	0,0
Όσπρια	113	10	8,8	<i>Τυριά</i>			
Πληγούρι	1	—	0,0	Ανακατεργασμένα ή τηγμένα τυριά ...	19	1	5,3
Ρύζι	86	11	12,8	Ανθότυρο	17	9	52,9
Σκευάσματα παρεμφερή με κρακερόνια, γαριδάκια	25	2	8,0	Γαλοτύρι	2	—	0,0
Τραχανάς	7	—	0,0	Γραβιέρα	36	3	8,3
<i>Προϊόντα με γλυκαντικές ύλες-Παγωτά</i>				Γραβιέρα Κρήτης	16	1	6,3
Γλυκά κουταλιού (confitures)	18	2	11,1	Κασέρι	39	13	33,3
Γλυκίσματα (γλυκά ταψιού, πάστες, κουραμπιέδες κλπ.)	224	14	6,3	Κεφαλοτύρι	34	6	17,6
Γλυκίσματα σε σκόνη ή άλλη μορφή (καραμέλες κλπ.)	20	2	10,0	Λαδοτύρι	3	—	0,0
Γλυκόζη	3	—	0,0	Λουιά ημίσκληρα τυριά	73	22	30,1
Ζάχαρη	24	3	12,5	Λουιά μαλακά τυριά	34	9	26,5
Ζαχαρούχα δίπτυρα (μπισκότα, βάφλες, γκοφρέττες)	86	3	3,5	Λουιά σκληρά τυριά	44	4	9,1
Ζελέ (πηκτική)	8	1	12,5	Λουιά τυριά τυρογάλακτος	3	1	33,3
Καραμέλες	55	12	21,8	Μανούρι	12	2	16,7
Κερασόκια μαρσάκινο	3	—	0,0	Μυζήθρα	40	17	42,5
Κομπόστες κάθε είδους	39	5	12,8	Εινομυζήθρα	1	—	0,0
Κουφέτα	7	5	71,4	Σφαέλα	16	—	0,0
Λουιά προϊόντα με γλυκαντικές ύλες (βανίλιες, φρουτίνιο, σιρόπια)	55	11	20,0	Τελεμές	22	2	9,1
Λουκούμα	7	1	14,3	Τριμμένα τυριά	16	7	43,8
Μαμελάδα έξτρα	119	14	11,8	Τυριά άλιμη	42	10	23,8
Μέλι	157	11	7,0	Φέτα	801	78	9,7
Οπαροζαχαρωτά - Ζαχαρωμένοι καρποί (fruits glacés)	7	2	28,6	Φορμαέλλα Παρνασσού	1	—	0,0
Παγωτά σε ξυλάκι, κύπελο κ.ά.	18	—	0,0	<i>Ψάρια-Ιχθυηρά</i>			
Παγωτά ειδικού τύπου (κασσάτα, σπείσιαλ, παρφέ κλπ)	123	9	7,3	Διάφορα σκευάσματα ιχθυηρών	10	1	10,0

Πίνακας VII: 1. (συνέχεια)

Όνομασία είδους	Αριθμός δειγμάτων		
	1994		
	Εξετασθέντα	Μη κανονικά	% μη κανονικών
Ιχθυηρά αυτούσια ή με φυτικά προϊόντα σε κονσέρβες	206	7	3,4
Ιχθυηρά κατεψυγμένα	3	2	66,7
Ιχθυηρά νωπά	3	1	33,3
Ιχθυηρά σε άλμη, ξύδι, λάδι	9	1	11,1
Πολτοί ιχθυηρών	5	—	0,0
Σκευάσματα διατηρημένων αυγών ψαριών	1	1	100,0
Ταραμάς	20	—	0,0
Υποκατάστατο από χαβιάρι	1	—	0,0
Χαβιάρι, μπρικ, αγγουτάραχο, γλώσσες	1	1	100,0
<i>Διάφορα συμπληρώματα τροφίμων</i>			
Αλάτι	21	—	0,0
Αναπληρώματα μαγιονέζας	2	1	50,0
Αρτυμα λεμόνι	62	6	9,7
Διάφορα ηδύσματα	—	—	—
Εδέσματα (σαλάτες, τζατζίκι, ταραμοσαλάτα κλπ.)	122	9	7,4
Λοιπά μπαχαρικά	46	4	8,7
Μαγιονέζα	24	2	8,3
Μίγματα αρτυμάτων	15	8	53,3
Ξύδι	36	6	16,7
Πιπέρι	92	10	10,9
Πολτός μουστάρδας	22	—	0,0
Ρίγανη	2	—	0,0
Σάλτσες	37	2	5,4
Φυλλώδη αρτύματα	—	—	—
2. Οινοπνευματώδη - Ποτά - Χυμοί Φρούτων	1.646	98	6,0
Βότκα	72	2	2,8
Γκαζόζα	27	1	3,7
Διάφορα τεχνητά αναψυκτικά	40	10	25,0
Εμφιαλωμένα νερά	175	12	6,9
Ηδύποτα (Λικέρ)	20	6	30,0
Κόκα-κόλα, πέπσι-κόλα, κόλα κλπ.	24	—	0,0
Κονιάκ (μπράντυ)	7	1	14,3
Κρασιά	116	11	9,5
Λεμονάδα, λεμονίτα	42	5	11,9
Λοιπά οινοπνευματώδη ποτά	76	9	11,8
Μπίρα	91	4	4,4
Νέκταρ φρούτων	60	—	0,0
Ούζο	24	4	16,7
Ουίσκι	507	4	0,8
Πορτοκαλάδα	68	8	11,8
Ποτά από φυσικούς χυμούς φρούτων	49	5	10,2
Ποτά ελεύθερα αλκοόλης, από φυσικούς χυμούς φρούτων	2	—	0,0
Ποτά τεχνητά ελεύθερα αλκοόλης (αεριούχα οξύποτα)	1	—	0,0
Τζιν	26	—	0,0
Χυμοί φρούτων	150	9	6,0
Χυμοί φρούτων αφυδατωμένοι	1	—	0,0
Χυμοί φρούτων ζαχαρούχοι για παρασκευή ποτού	18	—	0,0

Όνομασία είδους	Αριθμός δειγμάτων		
	1994		
	Εξετασθέντα	Μη κανονικά	% μη κανονικών
Χυμοί φρούτων συμπυκνωμένοι	50	7	14,0
3. Χημικά Προϊόντα	469	104	22,2
Αιθέρια έλαια	1	—	0,0
Άλλες πρόσθετες ύλες	9	3	33,3
Άλλο είδος κοινής χρήσης	44	8	18,2
Αντιπηκτικά-αντιψυκτικά	39	10	25,6
Απορρυπαντικά (υγρά, πολτοί, σκόβες)	85	42	49,4
Αρωματικές ύλες	9	2	22,2
Βελτιωτικά αλεύρων	34	6	17,6
Γλακτοποιητές σταθεροποιητές, πηκτοματογόνα	3	—	0,0
Εντομοκτόνα - εντομοαπωθητικά	8	—	0,0
Κεριά	66	9	13,6
Κτηνοτροφές	9	—	0,0
Λευκαντικά (χλωρίνες κλπ.)	19	6	31,6
Όξινες και βασικές ουσίες	3	—	0,0
Ουσίες αντιοξειδωτικές	1	—	0,0
Ουσίες συντηρητικές	4	—	0,0
Ουσίες χρωστικές τροφίμων	70	4	5,7
Σαπούνια	9	—	0,0
Υγρά μπαταρίας	19	8	42,1
Υγρά φρένων	37	6	16,2
4. Καύσιμα - Ορυκτέλαια	2.598	90	3,5
Βενζίνη αμόλυβδη	367	3	0,8
Βενζίνη αμόλυβδη super-plus	107	3	2,8
Βενζίνη απλή	25	2	8,0
Βενζίνη καθαρισμού ενδυμάτων	1	—	0,0
Βενζίνη σούπερ	1.066	17	1,6
Μίγμα βενζίνης-ορυκτελαίου	1	—	0,0
Νέφτι	3	2	66,7
Οινόπνευμα καθαρό	24	5	20,8
Οινόπνευμα φωτιστικό	12	3	25,0
Ορυκτέλαια	79	29	36,7
Πετρέλαιο θέρμανσης	100	7	7,0
Πετρέλαιο κίνησης	783	15	1,9
Πετρέλαιο φωτιστικό	10	1	10,0
Υγραέρια	20	3	15,0
5. Λοιπά Είδη	259	45	17,4
Αποκρίατικά διάφορα	148	14	9,5
Είδη αναγεννημένης κυτταρίνης	3	—	0,0
Κονσέρβες	1	—	0,0
Πλαστικά υλικά και αντικείμενα που έρχονται σε επαφή με τρόφιμα	23	2	8,7
Πυροσβεστήρες	24	16	66,7
Υφάσματα	9	4	44,4
Χαρτί συσκευασίας	4	—	0,0
Χαρτοποιήστες, χαρτί υγείας, κουζίνας, χαρτομάνηλα	44	9	20,5
Χαρτοσκούφες	3	—	0,0

Πίνακας VIII: 1. Ετήσια κατανάλωση πετρελαιοειδών, κατά γεωγραφικό διαμέρισμα

Ποσότητα σε χιλιόλιτρα

Γεωγραφικά διαμερίσματα και νομοί	BENZINΗ Α' ΠΟΙΟΤΗΤΑΣ (SUPER)			BENZINΗ ΚΟΙΝΗ (REGULAR)			BENZINΗ ΑΜΟΛΥΒΔΗ (UNLEADED)		
	1993	1994	Μεταβολή % 1994/1993	1993	1994	Μεταβολή % 1994/1993	1993	1994	Μεταβολή % 1994/1993
	Σύνολο Ελλάδος	2.234.225	2.028.659	- 9,20	64.274	36.716	- 42,88	612.310	657.238
Περιφέρεια Πρωτεύουσας*	716.646	637.592	- 11,03	15.966	7.944	- 50,24	249.728	246.238	- 1,40
Λοιπή Στερεά Ελλάς και Εύβοια	194.765	169.179	- 13,14	5.886	2.342	- 60,21	43.495	45.188	3,89
Αιτωλίας και Ακαρνανίας	54.953	42.532	- 22,60	1.597	540	- 66,19	8.723	8.207	- 5,92
Βοιωτίας	34.190	29.515	- 13,67	354	209	- 40,96	7.949	8.305	4,48
Ευβοίας	46.981	44.572	- 5,13	2.442	806	- 66,99	11.353	11.981	5,53
Ευρυτανίας	4.509	2.091	- 53,63	85	60	- 29,41	476	501	5,25
Φθιώτιδος	44.624	43.997	- 1,41	1.070	535	- 50,00	12.882	14.551	12,96
Φωκίδος	9.508	6.472	- 31,93	338	192	- 43,20	2.112	1.643	- 22,21
Πελοπόννησος	256.387	219.779	- 14,28	11.501	4.589	- 60,10	59.466	57.391	- 3,49
Αργολίδος	34.045	30.958	- 9,07	1.195	453	- 62,09	6.445	6.735	4,50
Αργαδίας	23.425	20.554	- 12,26	746	337	- 54,83	4.750	4.893	3,01
Αχαΐας	61.169	57.710	- 5,65	2.145	644	- 69,98	15.742	13.997	- 11,08
Ηλείας	26.668	24.693	- 7,41	942	485	- 48,51	4.655	4.418	- 5,09
Κορινθίας	45.064	41.334	- 8,28	2.794	1.042	- 62,71	12.047	12.511	3,85
Λακωνίας	22.529	20.387	- 9,51	933	306	- 67,20	4.416	4.770	8,02
Μεσσηνίας	43.487	24.143	- 44,48	2.746	1.322	- 51,86	11.411	10.067	- 11,78
Ιόνιοι Νήσοι	53.366	56.768	6,37	2.480	904	- 63,55	11.874	13.394	12,80
Ζακύνθου	8.984	8.078	- 10,08	668	357	- 46,56	2.079	2.064	- 0,72
Κεφαλονιάς	29.496	36.669	24,32	862	237	- 72,51	7.602	7.908	4,03
Κεφαλληνίας	8.433	7.678	- 8,95	525	221	- 57,90	1.572	2.306	46,69
Λευκάδος	6.453	4.343	- 32,70	425	89	- 79,06	621	1.116	79,71
Ήπειρος	72.815	63.148	- 13,28	1.633	645	- 60,50	17.135	17.859	4,23
Άρτας	15.067	13.006	- 13,68	868	315	- 63,71	4.590	4.211	- 8,26
Θεσπρωτίας	13.320	11.042	- 17,10	176	63	- 64,20	3.846	4.041	5,07
Ιωαννίνων	31.864	26.563	- 16,64	470	249	- 47,02	6.208	6.652	7,15
Πρεβέζης	12.564	12.537	- 0,21	119	18	- 84,87	2.491	2.955	18,63
Θεσσαλία	167.320	151.715	- 9,33	3.452	1.531	- 55,65	34.806	36.605	5,17
Καρδίτσας	24.245	22.596	- 6,80	412	223	- 45,87	3.899	3.882	- 0,44
Λαρίσης	74.093	65.069	- 12,18	1.131	488	- 56,85	15.313	15.589	1,80
Μαγνησίας	44.070	39.520	- 10,32	1.297	564	- 56,52	10.216	10.895	6,65
Τρικάλων	24.912	24.530	- 1,53	612	256	- 58,17	5.378	6.239	16,01
Μακεδονία	491.017	456.273	- 7,08	9.398	10.940	16,41	134.422	170.409	26,77
Γρεβενών	5.354	4.850	- 9,41	310	264	- 14,84	1.269	948	- 25,30
Δράμας	16.271	14.071	- 13,63	262	170	- 35,11	3.892	3.277	- 15,80
Ημαθίας	25.065	27.920	11,39	405	1.406	247,16	5.596	6.417	14,67
Θεσσαλονίκης	257.990	243.222	- 5,72	4.290	6.612	54,13	79.290	113.208	42,78
Καβάλας	37.569	32.442	- 13,65	584	256	- 56,16	10.319	9.415	- 8,76
Καστοριάς	11.624	9.763	- 16,01	353	290	- 17,85	2.146	1.841	- 14,21
Κιλίκης	11.602	9.758	- 15,89	199	110	- 44,72	3.180	2.663	- 16,26
Κοζάνης	24.223	23.778	- 1,84	495	419	- 15,35	5.416	6.436	18,83
Πέλλης	22.922	22.102	- 3,58	413	316	- 23,49	4.211	5.072	20,45
Πιερίας	24.805	20.533	- 17,22	782	230	- 70,59	6.783	7.374	8,71
Σερρών	23.701	20.666	- 12,81	437	298	- 31,81	4.998	5.103	2,10
Φλωρίνης	5.763	4.180	- 27,47	303	165	- 45,54	1.057	867	- 17,98
Χαλκιδικής	24.108	22.988	- 4,65	565	404	- 28,50	6.265	7.788	24,31
Θράκη	48.961	50.864	3,89	1.627	1.079	- 33,68	12.043	12.470	3,55
Έβρου	23.785	22.456	- 5,59	819	569	- 30,53	6.499	6.882	5,89
Εβρώτης	9.812	9.669	- 1,46	542	208	- 61,62	2.190	2.461	12,37
Ροδόπης	15.364	18.739	21,97	266	302	13,53	3.354	3.127	- 6,77
Νήσοι Αιγαίου	85.565	81.926	- 4,25	3.043	1.129	- 62,90	18.719	22.175	18,46
Δωδεκανήσου	36.242	35.392	- 2,35	231	31	- 86,58	9.899	12.641	27,70
Κυκλάδων	14.702	17.128	16,50	881	330	- 62,54	3.180	4.474	40,69
Λέσβου	22.143	20.562	- 7,14	1.259	476	- 62,19	3.222	2.878	- 10,68
Σάμου	3.091	2.449	- 20,77	285	131	- 54,04	467	393	- 15,85
Χίου	9.387	6.395	- 31,87	387	161	- 58,40	1.951	1.789	- 8,30
Κρήνη	147.383	141.415	- 4,05	9.288	5.613	- 39,57	30.622	35.509	15,96
Ηρακλείου	78.229	74.550	- 4,70	6.125	3.475	- 43,27	15.639	18.626	19,10
Λασιθίου	14.037	14.415	2,69	871	748	- 14,12	2.844	3.211	12,90
Ρεθύμνης	12.904	13.815	7,06	478	389	- 18,62	2.959	4.106	38,76
Χανίων	42.213	38.635	- 8,48	1.814	1.001	- 44,82	9.180	9.566	4,20

* Περιλαμβάνεται και το υπόλοιπο Αττικής.

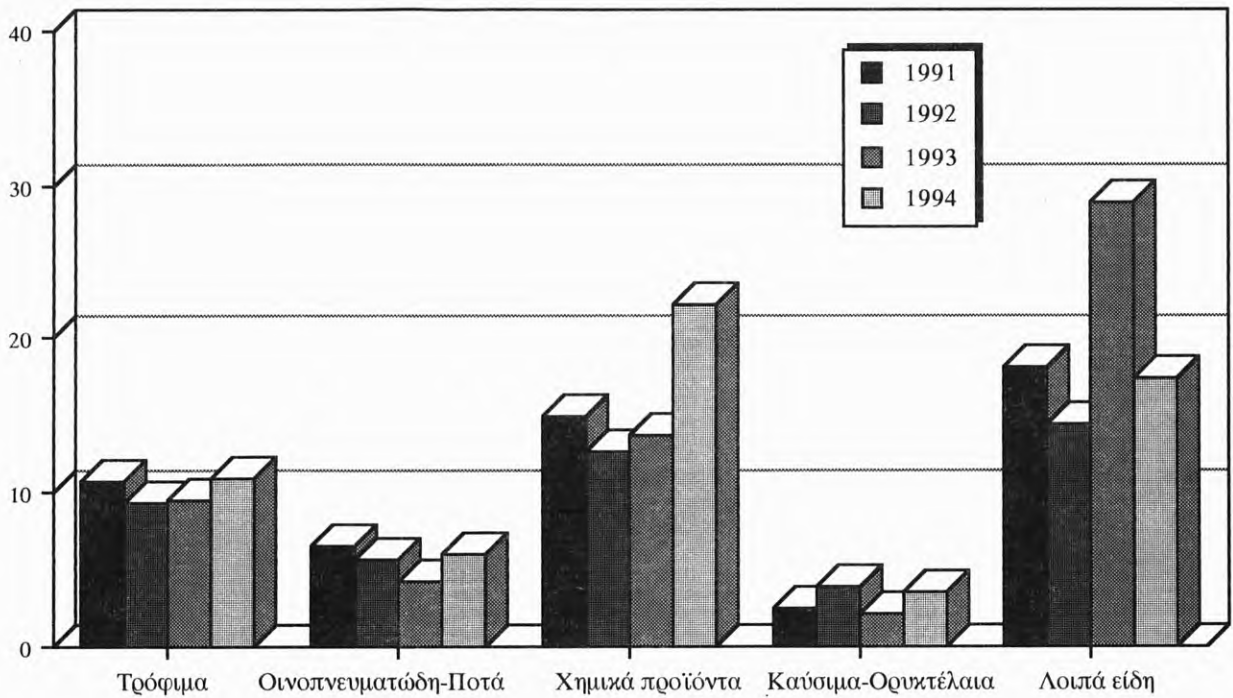
ΠΕΤΡΕΛΑΙΟΕΙΔΩΝ

και νομό. Έτη 1993 και 1994

ΑΚΑΘΑΡΤΟ ΠΕΤΡΕΛΑΙΟ (DIESEL)			ΜΑΖΟΥΤ 1.500" (σε μετρικούς τόννους)			ΜΑΖΟΥΤ 3.500" (σε μετρικούς τόννους)		
1993	1994	Μεταβολή % 1994/1993	1993	1994	Μεταβολή % 1994/1993	1993	1994	Μεταβολή % 1994/1993
4.761.335	4.432.725	- 6,90	1.027.283	1.010.679	- 1,62	364.936	386.337	5,87
1.596.184	1.440.417	- 9,76	607.327	594.666	- 2,08	65.379	80.823	23,62
389.117	349.241	- 10,25	75.397	78.997	4,77	34.732	55.163	58,82
76.038	50.412	- 33,70	9.149	6.145	- 32,83	213	—	—
79.247	72.977	- 7,91	22.021	26.323	19,54	7.134	6.228	- 12,70
98.677	97.692	- 1,00	22.689	23.103	1,82	3.134	10.043	220,45
5.782	5.064	- 12,42	327	104	- 68,20	—	—	—
102.353	103.530	1,15	21.154	23.322	10,25	24.251	38.892	60,37
27.020	19.566	- 27,59	57	—	—	—	—	—
364.824	336.004	- 7,90	55.124	56.822	3,08	5.717	6.789	18,75
46.940	47.791	1,81	7.962	12.150	52,60	600	—	—
38.680	33.542	- 13,28	2.074	2.578	24,30	500	2.216	343,20
106.728	103.339	- 3,18	26.924	29.294	8,80	2.413	1.515	- 37,22
43.742	31.921	- 27,02	6.421	2.558	- 60,16	450	—	—
55.315	52.944	- 4,29	5.265	6.520	23,84	590	2.806	375,59
26.766	25.950	- 3,05	2.299	749	- 67,42	700	—	—
46.653	40.517	- 13,15	4.179	2.973	- 28,86	464	252	- 45,69
58.299	55.481	- 4,83	451	596	32,15	—	—	—
8.142	6.744	- 17,17	270	297	10,00	—	—	—
38.011	34.951	- 8,05	175	299	70,86	—	—	—
8.536	9.198	7,76	—	—	—	—	—	—
3.610	4.588	27,09	6	—	—	—	—	—
154.594	144.149	- 6,76	5.900	5.278	- 10,54	—	—	—
22.401	19.633	- 12,36	867	165	- 80,97	—	—	—
32.894	33.398	1,53	338	4	- 98,82	—	—	—
79.478	71.025	- 10,64	4.058	4.691	15,60	—	—	—
19.821	20.093	1,37	637	418	- 34,38	—	—	—
470.831	441.881	- 6,15	62.976	60.766	- 3,51	35.660	29.863	- 16,26
85.028	75.203	- 11,56	1.528	196	- 87,17	196	153	- 21,94
195.355	196.291	0,48	31.951	32.297	1,08	24.399	16.563	- 32,12
114.335	98.212	- 14,10	16.383	19.571	19,46	11.065	13.147	18,82
76.113	72.175	- 5,17	13.114	8.702	- 33,64	—	—	—
1.330.451	1.269.870	- 4,55	174.229	170.739	- 2,00	173.252	165.830	- 4,28
19.541	14.087	- 27,91	846	507	- 40,07	112	—	—
51.529	44.626	- 13,40	1.179	310	- 73,71	13.268	11.789	- 11,15
61.561	69.277	12,53	17.519	15.774	- 9,96	29.014	22.671	- 21,86
691.742	677.841	- 2,01	106.378	105.543	- 0,78	66.316	70.106	5,72
116.655	103.277	- 11,47	6.677	3.875	- 41,96	2.916	795	- 72,74
29.275	24.727	- 15,54	1.210	653	- 46,03	27	—	—
36.126	29.354	- 18,75	8.887	9.073	2,09	2	—	—
77.973	69.785	- 10,50	3.630	5.993	65,10	6.891	7.378	7,07
53.440	57.861	8,27	6.676	8.198	22,80	6.598	8.035	21,78
61.228	54.533	- 10,93	4.779	4.546	- 4,88	257	270	5,06
60.558	53.372	- 11,87	8.388	9.639	14,91	21.488	15.565	- 27,56
25.552	18.174	- 28,87	2.510	1.831	- 27,05	—	17	—
45.271	52.956	16,98	5.550	4.797	- 13,57	26.363	29.204	10,78
149.179	144.945	- 2,84	16.117	13.456	- 16,51	50.196	47.869	- 4,64
78.910	81.451	3,22	3.526	3.023	- 14,27	22.525	21.708	- 3,63
26.359	25.402	- 3,63	6.174	4.665	- 24,44	25.655	22.777	- 11,22
43.910	38.092	- 13,25	6.417	5.768	- 10,11	2.016	3.384	67,86
109.274	107.792	- 1,36	18.447	17.443	- 5,44	—	—	—
37.711	38.754	2,77	3.816	3.127	- 18,06	—	—	—
21.764	23.858	9,62	14.254	14.137	- 0,82	—	—	—
29.555	28.486	- 3,62	—	24	—	—	—	—
3.849	3.697	- 3,95	—	—	—	—	—	—
16.395	12.997	- 20,73	377	155	- 58,89	—	—	—
138.582	142.945	3,15	11.315	11.916	5,31	—	—	—
70.994	73.537	3,58	6.636	6.485	- 2,28	—	—	—
12.646	13.096	3,56	2.514	2.517	0,12	—	—	—
13.063	15.445	18,23	988	1.915	93,83	—	—	—
41.879	40.867	- 2,42	1.177	999	- 15,12	—	—	—

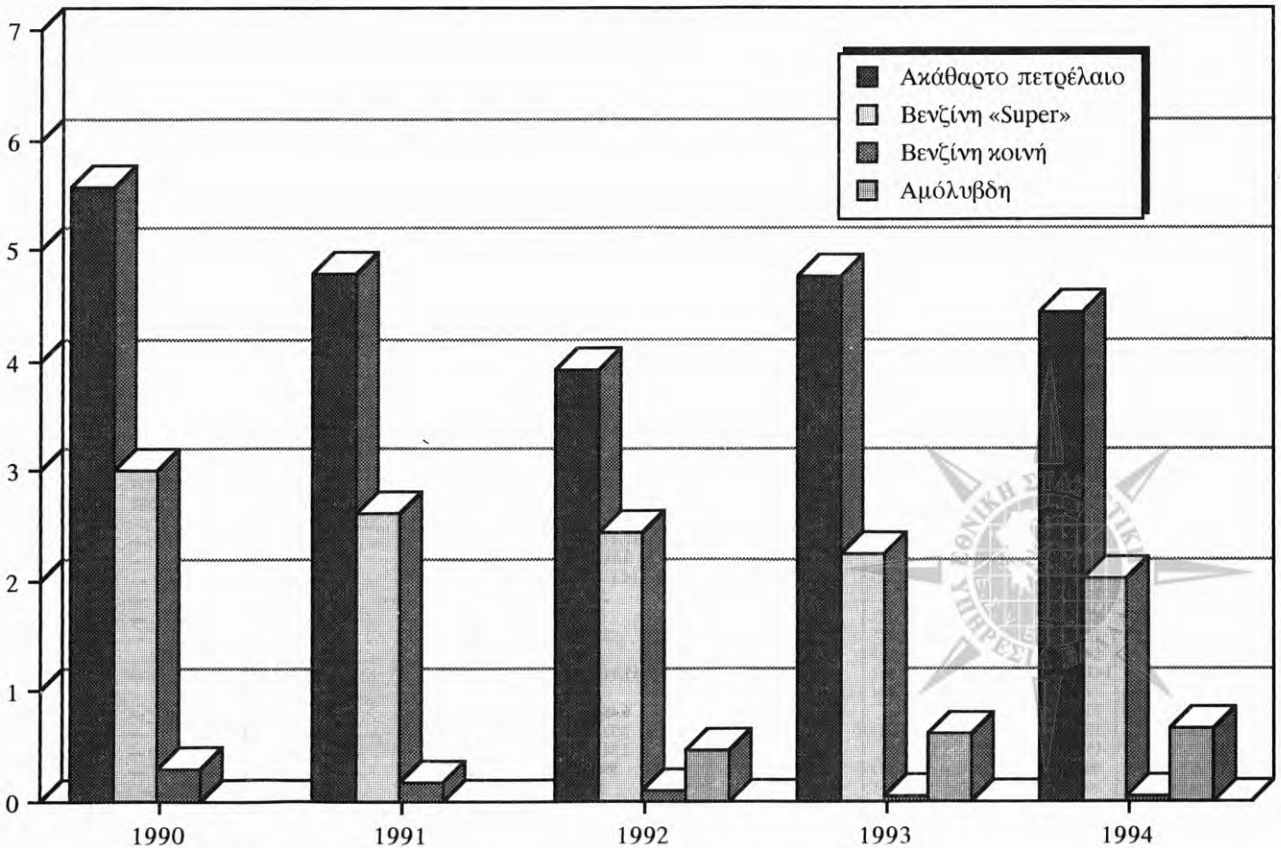
Αναλογία μη κανονικών δειγμάτων

% Αναλογία μη κανονικών δειγμάτων



Κατανάλωση πετρελαιοειδών

Σε εκατομμύρια χιλιόλιτρα



Στοιχεία αμόλυβδης βενζίνης είναι διαθέσιμα από το έτος 1992.

