



ΒΑΣΙΛΕΙΟΝ ΤΗΣ ΕΛΛΑΔΟΣ
ΕΘΝΙΚΗ ΣΤΑΤΙΣΤΙΚΗ ΥΠΗΡΕΣΙΑ ΤΗΣ ΕΛΛΑΔΟΣ
KINGDOM OF GREECE
NATIONAL STATISTICAL SERVICE OF GREECE

Τ: 1 ΔΗΜΟΣΙΑ ΟΙΚΟΝΟΜΙΚΑ
PUBLIC FINANCE. TAXATION

ΕΚΘΕΣΙΣ ΕΠΙ ΤΗΣ ΕΠΕΞΕΡΓΑΣΙΑΣ
ΤΩΝ ΔΗΛΩΣΕΩΝ ΦΟΡΟΥ ΕΙΣΟΔΗΜΑΤΟΣ
ΦΥΣΙΚΩΝ ΠΡΟΣΩΠΩΝ ΔΙΑ ΤΟ ΕΤΟΣ 1958
ΥΠΟΒΛΗΘΕΙΣΩΝ ΤΟ 1959

REPORT ON THE ELABORATION
OF THE PERSONAL INCOME TAX RETURNS
FOR THE YEAR 1958
FILED IN 1959



ΕΛΛΗΝΙΚΗ ΔΗΜΟΚΡΑΤΙΑ
ΥΠΟΥΡΓΕΙΟ ΟΙΚΟΝΟΜΙΚΩΝ

ΕΛΛΗΝΙΚΗ ΔΗΜΟΚΡΑΤΙΑ
ΥΠΟΥΡΓΕΙΟ ΟΙΚΟΝΟΜΙΚΩΝ



ΕΚΘΕΣΗ ΕΠΙ ΤΗΣ ΕΚΘΕΤΑΣΙΑΣ
ΤΩΝ ΠΡΑΞΕΩΝ ΠΡΟΓΡΑΜΜΑΤΟΣ
ΟΙΚΟΝΟΜΙΚΗΣ ΠΟΛΙΤΙΚΗΣ Α.Π.Τ. ΕΤΟΣ 1958
ΠΡΟΓΡΑΜΜΑΤΙΣΤΩΝ
ΡΕΠΟΡΤ ΟΝ ΤΗ ΕΛΑΒΟΡΑΤΙΟΝ
ΟΤ ΤΗ ΠΕΡΣΟΝΑΛ ΙΝΚΟΜΕ ΤΑΧ ΡΕΤΟΥΡΝΣ
ΓΙΑ ΤΟ ΕΤΟΣ 1958
ΕΙΣ ΤΗΝ 1958





ΒΑΣΙΛΕΙΟΝ ΤΗΣ ΕΛΛΑΔΟΣ
ΕΘΝΙΚΗ ΣΤΑΤΙΣΤΙΚΗ ΥΠΗΡΕΣΙΑ ΤΗΣ ΕΛΛΑΔΟΣ
KINGDOM OF GREECE
NATIONAL STATISTICAL SERVICE OF GREECE

Τ: 1 ΔΗΜΟΣΙΑ ΟΙΚΟΝΟΜΙΚΑ
PUBLIC FINANCE. TAXATION

ΕΚΘΕΣΙΣ ΕΠΙ ΤΗΣ ΕΠΕΞΕΡΓΑΣΙΑΣ
ΤΩΝ ΔΗΛΩΣΕΩΝ ΦΟΡΟΥ ΕΙΣΟΔΗΜΑΤΟΣ
ΦΥΣΙΚΩΝ ΠΡΟΣΩΠΩΝ ΔΙΑ ΤΟ ΕΤΟΣ 1958
ΥΠΟΒΛΗΘΕΙΣΩΝ ΤΟ 1959

REPORT ON THE ELABORATION
OF THE PERSONAL INCOME TAX RETURNS
FOR THE YEAR 1958
FILED IN 1959



ΑΘΗΝΑΙ — ATHENS
ΕΘΝΙΚΟΝ ΤΥΠΟΓΡΑΦΕΙΟΝ — NATIONAL PRINTING OFFICE
1960



ΕΚΘΕΣΗ ΕΠΙ ΤΗΣ ΕΠΕΞΕΡΧΑΣΙΑΣ
ΤΗΣ ΔΗΛΩΣΕΩΝ ΦΟΡΟΥ ΕΙΣΘΗΜΑΤΟΣ
ΦΥΣΙΚΩΝ ΠΡΟΣΩΠΩΝ ΔΙΑ ΤΟ ΕΤΟΣ 1958
ΥΠΟΒΛΗΘΕΙΣΤΩΝ ΤΟ 1958

REPORT ON THE ELABORATION
OF THE PERSONAL INCOME TAX RETURNS
FOR THE YEAR 1958
FILED IN 1958



κα
τ
τ
ἐν
Σ
ἀρ
εἰ
εἰ
σ
σ
π
π
π
σ
τ
κ
σ
φ
1
λ
μ
λ
κ
π
ρ
π
3
ρ
β
τ
π
δ
ἐ
μ
ε
1
σ
φ
σ
γ
ε
ρ
τ

Α'. Εισαγωγή

1. Τα κατωτέρω αποτελούν τινά ἐκ τῶν σημαντικωτέρων ἀποτελεσμάτων δειγματοληπτικῆς ἐρευνῆς ἐπὶ τῶν δηλώσεων φόρου εισοδήματος, διεξαχθεῖσαι ὑπὸ τῶν δηλώσεων Στατιστικῆς Ὑπηρεσίας τῆς Ἑλλάδος, ἐν συνεργασίᾳ μετὰ τοῦ Ὑπουργείου Οἰκονομικῶν. Σκοπὸς τῆς ἐρευνῆς ἦτο νὰ παράσῃ εἰς τὰς ἀρμοδίας ἄρχας ἀξιοπιστὰ ἐκτιμήματα τοῦ συνολικῆς δηλωθέντος ἔργου εισοδήματος καὶ τοῦ ἐκ τούτου ἀναμενόμενου φόρου εισοδήματος ἐντὸς τῆς συντομωτέρας δυνατῆς προθεσμίας.

2. Ἐπι πλεόν, ἡ ἐρευνα ἐπιβόηκει νὰ ἐμφανίσῃ τὴν σύνθεσιν τοῦ δηλωθέντος εισοδήματος κατὰ πηγὴν προελεύσεως, τὴν κατανομὴν τούτου κατὰ κλάσεις προσωπικοῦ εισοδήματος, τὸ ποσὸν τῶν προσωπικῶν ἐκπτώσεων, τὸ ποσοστὸν καλ' ὅ θ φέρου εισοδήματος ἐπιβαρύνει τὰς οἰκονομείας τῶν διαφόρων εισοδηματικῶν κατηγοριῶν κ.ο.κ.

3. Ἡ ἐρευνα ἤρχισε τὸν Ἰούνιον τοῦ 1959. Τὰ κυριώτερα ἀποτελέσματα τῆς ἀνακοινώθησαν εἰς τὸ Ὑπουργεῖον Οἰκονομικῶν τὸν Αὐγούστου τοῦ 1959. Ἀπτομερῆς ἐκθέσεις ἐπὶ τῆς ἐρευνῆς ἐδημοσιεύθη ἡδὴ εἰς τὸ τεύχος «Ἐκθέσεις Δειγματοληπτικῆς Ἐρευνῆς Εἰσοδήματος Φυσικῶν Προσώπων, δηλωθέντος τοῦ 1959 καὶ δήματος Φορολογίας αὐτοῦ». (Μόνον εἰς τὴν Ἑλληνικὴν). Ἡ φορολογία αὐτοῦ. (Μόνον εἰς τὴν Ἑλληνικὴν). Ἡ παρούσα δημοσίευσις ἀποβλέπει εἰς τὸ νὰ καταστήσῃ τὰ πλεόν ἐνδιαφέροντα ἀποτελέσματα τῆς ἐρευνῆς ὑπὸ συνοπτικὴν μορφήν γνωστὰ εἰς εὐρύτερον κοινὸν⁽¹⁾.

4. Ἐν συνόλῳ ὑπεβλήθησαν 247.646 δηλώσεις φόρου εισοδήματος ὑπὸ φυσικῶν προσώπων κατὰ τὸ 1959 δι' εἰσόδημα κτηθέν ἐντὸς τοῦ ἔτους 1958. Τὸ συνολικῶς δηλωθέν εἰσόδημα ἀνῆλθεν εἰς 12.566 ἑκατομμύρια δραχμῶν.

5. Νόμιμοι ἐκπτώσεις 1.318 ἑκατομμυρίων δραχμῶν ἐγένοντο ἐπὶ εἰσοδήματος ἐκ μισθωτῶν υπηρεσιῶν καὶ προσώπων ἀσκούντων ἐλευθέρην ἐπάγγελμα. Ἐπι πλεόν, ἀφῆρθησαν 92 ἑκατ. δρχ. ἐκ δηλώσεων ἐπιχειρηματιῶν δι' ἀπώβειαν ζημιῶν κ.ο.κ. Τὸ ποσὸν ἐκπτώσεως δι' ἐλάχιστον ὄρον συντηρήσεως ἀνῆλθεν εἰς 3.000 ἑκατ. δραχμῶν. Ἔτερον ποσὸν 993 ἑκατομμυρίων δραχμῶν ἀπῆλλεγῃ τοῦ φόρου, λόγῳ οἰκονομικῶν βραδῶν καὶ 172 ἑκατ. λόγῳ ἰατρικῆς περιθάλψεως, καταβληθείσης διατροφῆς, καὶ ὠριμῶν δώρων.

6. Οὔτω, ἀπέμεινεν ὡς φορολογητέον εἰσόδημα ποσὸν 6.991 ἑκατ. δραχμῶν. Τὸ σύνολον τοῦ φόρου εἰσοδήματος ἐπὶ τοῦ ποσοῦ τούτου ὑπελογίσθη εἰς 1.094 ἑκατ., ἧτοι 8,7% τοῦ συνολικῶς δηλωθέντος εἰσοδήματος καὶ 15,6% τοῦ φορολογητέου εἰσοδήματος.

7. Κατὰ τὸ 1958, 208.290 πρόσωπα εἶχον δηλώσει εἰσόδημα 10.471 ἑκατ. δραχμῶν, κτηθέν κατὰ τὸ ἔτος 1957. Οἱ ἀριθμοὶ ὅμως οὔτω δὲν περιελάμβανον τὴν Θεσσαλίαν, τῆς ὅποιος ὁ πληθυσμὸς εἶχεν ἀπαλλαγῇ τῆς φορολογίας τοῦ εἰσοδήματος ἐπὶ σειράν ἔτων, εἰς ἀντιστάθμισμα τῶν ἐκ τῶν σεισμῶν ἀπωλειῶν του. Ἄν,

A. Introduction

1. The following are some of the most important results of a sample survey on the income tax returns, undertaken by the National Statistical Service in cooperation with the Ministry of Finance. The purpose of the survey was to provide the Ministry as quickly as possible with reliable estimates of total declared income and the total income tax expected to be derived therefrom.

2. In addition, the survey was intended to show the composition of declared income by source, its distribution by size of individual income, the amount of personal deductions, the degree to which the income tax burdens families at different income levels, and the like.

3. The survey was started in June 1959. All the main results had been communicated to the Ministry by August 1959. A detailed report on the survey has already been made available in the publication «Report on the Sample Survey of Personal Income Declared in 1959 and Taxation thereof» (in Greek only). The present publication is intended to make the most interesting results available to the general public in a summarized form⁽¹⁾.

4. Altogether 247,646 natural persons filed an income tax return in 1959, regarding their income in 1958. The total income declared amounted to 12,566 million drachmae.

5. Statutory deductions of 1,318 million drachmae were made from the income of salary and wage earners and persons exercising a liberal profession. Another 92 millions were deducted from business men's declarations for the equalization of losses and the like. Tax-free income at the base amounted to 3,000 millions. Moreover, 993 millions were deducted for family charges, and 172 millions for medical expenses, alimonies and certain gifts.

6. This left as taxable income a total of 6,991 million drachmae. Total income tax to be levied thereon was estimated as 1,094 million drachmae, viz. 8.7% of total declared income and 15.6% of the taxable income.

7. In 1958, 208,290 persons had declared an income of 10,471 million drachmae obtained during the year 1957, but these figures did not include the province of Thessaly, whose inhabitants had been exempted from income taxation during a series of years as a compensation for their losses due to earth-

(1) Παρομοίαι σύντομες ἀφορῶσα τὰ ἀποτελέσματα ἀντιστοίχου ἐρευνῆς τῶν κατὰ τὸ 1958 δηλώσεων φόρου εισοδήματος ἐδημοσιεύθη εἰς τὸ Μηνιαῖον Στατιστικὸν Δελτίον τοῦ Φεβρουαρίου 1959 καὶ διετέθη ἐπίσης ὑπὸ μορφήν ἀνατύπου ἐκ τοῦ Δελτίου τούτου.

(1) A similar summary regarding the outcome of a corresponding survey of the 1958 income tax returns was published in the Monthly Statistical Bulletin for February 1959 and was also made available in reprints from the Monthly Bulletin.

γάρην συγκρίσεως, αφαιρεθούν αι δηλώσεις εκ Θεσσαλίας από τα στοιχεία του 1959, απομένοντι 238,097 υποβληθείσαι δηλώσεις άπορώσαι συνολικώς εισόδημα 12.193 έκκτ. δραχμῶν. Μη λαμβανομένης ὅπ' ὕψιν τῆς Θεσσαλίας, ὁ μὲν ἀριθμὸς τῶν υποβληθεισῶν δηλώσεων ἠρέθη κατά 14,3%, ὁ δὲ τοῦ συνολικῶς δηλωθέντος εισοδήματος κατά 16,4% ἐν συγκρίσει πρὸς τὸ προηγούμενον ἔτος.

B. Πηγαι καὶ μέθοδοι

8. Ἡ ἔρευνα αὕτη ἐγένετο ἐπὶ τῆ βάσει εἰδικῶν ἐντύπων, εἰς τὸ ὅποιον μεταφέρονται ὑπὸ τῶν Οἰκονομικῶν Ἐφοριῶν τὰ δεδομένα τοῦ εισοδήματος, ἐκπτώσεων κλπ., τὰ ἀναγραφόμενα εἰς τὰς ὑπὸ τῶν φορολογουμένων υποβαλλόμενας δηλώσεις. Ἐπὶ τοῦ αὐτοῦ ἐντύπου σημειοῦται ὡσαύτως ὑπὸ τῶν Οἰκονομικῶν Ἐφοριῶν τὰ στοιχεία τὰ ἀναφερόμενα εἰς τὸν ὑπολογισμὸν καὶ τὴν ἐκκαθάρισιν τοῦ ὀφειλομένου φόρου, κοινοποιομένου ἐν ἀντιγράφῳ εἰς τὸν φορολογούμενον, ἕνα λάβῃ γνώσιν τῶν ὑποχρεώσεων του. Ἀντίγραφον ἐπίσης τοῦτου ἀποστέλλεται καὶ εἰς τὴν Μηχανογραφικὴν Ὑπηρεσίαν Φορολογίας, ἣ ὅποια ἔχει τὴν εὐθύνην τῆς συγκεντρώσεως καὶ περαιτέρω ἐπεξεργασίας τῶν ἐν λόγω ἐντύπων.

9. Διὰ τὴν στατιστικὴν ἐπεξεργασίαν ἐγένοντο ὀρισμένοι μεταβολαὶ εἰς τὰ ἐν λόγω ἐντυπα, βάσει τῆς ἐξ ὁμοίας ἐρεῦνης κατὰ τὸ προηγούμενον ἔτος κτηθείσης πείρας. Οὕτω, τὸ εισόδημα τῆς συζύγου καταγράφη κεχωρισμένως, ὅχι μόνον εἰς ἀς περιπτώσεις, κατὰ τὰς ἰσχυρούσας διατάξεις, τὸ εισόδημα τοῦτο βεβαιοῦται καὶ φορολογεῖται κεχωρισμένως, ἀλλὰ καὶ ὅταν προστίθεται εἰς τὸ εισόδημα τοῦ συζύγου διὰ τὴν ἐξεύρεσιν τοῦ φορολογητέου εισοδήματος καὶ τὸν ὑπολογισμὸν τοῦ φόρου εισοδήματος.

quakes. If, for the sake of comparison, the declarations from Thessaly are deducted from 1959 figures, there remain 238,097 declarations filed, for a total income of 12,193 million drachmae. Not considering Thessaly, there was consequently an increase of 14.3% in the number of declarations filed, and an increase of 16.4% in total declared income, by comparison with the previous year.

B. Sources and methods

8. The survey was based on the forms which are filled in by the regional taxation offices upon receipt of the individual income tax returns. Relevant data are recorded on these forms as they appear in the returns, together with a preliminary computation of legally admitted deductions, taxable income and the amount of income tax. The forms are used to notify immediately the tax payers about their dues, but copies are also sent to the Income Taxation Directorate of the Ministry of Finance.

9. For the purpose of statistical elaboration certain changes had been introduced in these forms, on the basis of experience acquired at a similar survey in the previous year. Thus the income of wives was to be shown separately not only in cases when their income according to the rules in force is assessed and taxed separately, but also when included in the husband's income for the assessment of taxable income and the computation of the income tax.

Ἀριθμὸς στρώματος Stratum N ^o	Οἰκογενειακὸν εισόδημα Family income Δραχμαὶ—drachmae	Συνολικὸς ἀριθμὸς σημειωμάτων Total number of forms	Κλάσματα δειγματοληψίας Sample fractions	Ἀριθμὸς σημειωμάτων εἰς τὸ δέγμα Number of forms in sample
1	12.000 — 20.000	31.460	1/260	125
2	20.000 — 50.000	140.100	1/60	2.335
3	50.000 — 100.000	56.520	1/30	1.884
4	100.000 — 400.000	18.548	1/4	4.637
5	400.000 —	1.018	1/1	1.018
	Σύνολον—All strata	247.646	—	9.995

10. Ἐπὶ πλέον, τὸ συνολικὸν οἰκογενειακὸν εισόδημα ἔδει νὰ εἶχεν ὑπολογισθῆ ὑπὸ τῶν κατὰ τόπους Ἐφοριῶν καὶ νὰ καταχωρηθῆ εἰς τὰ ἐντυπα. Τοῦτο ἀπέβλεπεν εἰς τὴν διευκόλυνσιν τῆς χρήσεως τοῦ συνολικοῦ οἰκογενειακοῦ εισοδήματος ὡς στοιχείου διὰ τὴν στρωματοποίησιν τοῦ ὕλικου τῆς δειγματοληψίας⁽¹⁾.

10. Furthermore, the total family income was to be computed by the regional taxation offices and set down in the forms. This was intended to facilitate the use of total family income as argument in stratifying the material for purposes of sampling⁽¹⁾.

(1) Ἀνατύπωση τοῦ σχετικοῦ ἐντύπου εὑρεται εἰς τὸ ἀνωτέρω ἀναφερθὲν δημοσίευμα α' Ἐκθεσις δειγματοληπτικῆς ἐρεῦνης κλπ., σελ. 73. Εἰς τὸ αὐτὸ δημοσίευμα (σελ. 69—72) ἀναπαριστανται τὰ ἐντυπα τὰ χρησιμοποιοῦνθέντα διὰ τὰς ἀρχικὰς δηλώσεις φόρου εισοδήματος.

(1) The form can be found reprinted in the afore-mentioned publication «Report on the sample survey etc.», p. 73. In the same place (p. 69—72) the forms used for the original income tax returns are also reproduced.

11. Πράγματι, ή κατά τὸ προηγούμενον ἔτος διεξαχθεῖσα ἔρευνα εἶχε δείξει ὅτι πολὺς χρόνος καὶ χρήμα ἠδύνατο νὰ ἐξοικονομηθοῦν διὰ τῆς ἐπεξεργασίας μικροῦ μόνον δείγματος τῶν δηλώσεων ἀντὶ τοῦ συνόλου αὐτῶν. Ἐν τούτοις, τὰ ἐκ τῆς ἐπεξεργασίας ταύτης ἀποτελέσματα δὲν ἀπέκλινον οὐσιωδῶς ἐκείνων, τὰ ὅποια ἦτο δυνατόν νὰ ἀναμένωνται ἐκ τῆς ἐπεξεργασίας τοῦ συνόλου τῶν δηλώσεων. Ἡ ἐκ τοῦ παρελθόντος πείρα συντέλεσεν εἰς τὴν κατάρτισιν ἑνὸς λίαν ἀποδοτικοῦ δείγματος, περιλαμβάνοντος μόλις τὸ 4% ὅλων τῶν ἐντύπων, συμφώνως πρὸς τὸν κατωτέρω πίνακα.

12. Ἐκ τῶν στρωμάτων 1-4 ἐπελέγησαν τὰ ἐντυπα διὰ συστηματικῆς δειγματοληψίας. Ἄπαντα τὰ ἐντυπα τοῦ στρώματος 5 περιελήφθησαν εἰς τὸ δείγμα.

13. Ἡ ἐπεξεργασία τῶν εἰς τὰ ἐπελεγέντα ἐντυπα περιλαμβανομένων στοιχείων ἐγένετο μετὰ τὴν βοήθειαν διατρήτων δελτίων κατὰ στρώμα καὶ αἱ τελικαὶ ἐκτιμήσεις ἐξήχθησαν διὰ τοῦ πολλαπλασιασμοῦ τῶν εἰς ἕκαστον στρώμα ἀναφερομένων ἀποτελεσμάτων, μετὰ συντελεστὴν ἴσον πρὸς τὸ ἀντίστροφον τοῦ ἀντιστοίχου κλάσματος τῆς δειγματοληψίας.

14. Ἴνα ἐκτιμηθῇ ἡ ἀκρίβεια τῶν ἀποτελεσμάτων, ὑπελογίσθησαν αἱ συντελεσταὶ μεταβλητικότητος διὰ τὰ τρία κυριώτερα μεγέθη: τὸ συνολικὸς δηλωθέν οικογενειακὸν εἰσόδημα, τὸ συνολικὸν φορολογητέον εἰσόδημα καὶ τὸ συνολικὸν ποσὸν τοῦ φόρου εἰσοδήματος. Οἱ συντελεσταὶ οὗτοι ἀνταπεκρίνοντο εἰς μεγάλων βαθμῶν πρὸς τοὺς συντελεστὰς ἐπινοῦς οἵτινες εἶχον ὑπολογισθῆ ἐκ τῶν προτέρων κατὰ τὸν σχεδιασμὸν τοῦ δείγματος. Εἰς τὸν ἀκολουθοῦντα πίνακα δίδονται αἱ ἐν λόγῳ συντελεσταί.

11. In fact, the survey of the previous year had shown that very much time and money could be saved through elaborating only a small sample of the returns instead of all returns, yet obtaining results that would not deviate to any important degree from those that could be expected from an elaboration of the whole material. The experience of the previous year was helpful in designing a highly efficient sample, including just 4% of all forms, according to the table below.

12. From strata Nos. 1-4, the forms were selected through systematic sampling. All forms in stratum No. 5 were included in the sample.

13. The processing of the data contained in the selected forms was achieved by means of punched cards, stratum by stratum, and final estimates were made through multiplying the results relating to each stratum by a grossing factor equal to the reciprocal of the corresponding sample fraction.

14. In order to judge the precision of the results obtained, coefficients of variation were computed for three major items: total declared family income, total taxable income and total amount of the income tax. These coefficients of variation corresponded very closely to those which had been computed beforehand, when designing the sample. They were as follows:

Τάξεις οικογενειακοῦ εἰσοδήματος Levels of family income Δραχμαὶ—Drachmae	Συντελεσταὶ μεταβλητικότητος, ἐπὶ τοῖς %, διὰ: Coefficients of variation, in percent, for:		
	Οἰκογενειακὸν εἰσόδημα Family income	Φορολογητέον εἰσόδημα Taxable income	Συνολικὸν φόρον Total tax amount
12.000 — 20.000	0.41	2.71	16.00
20.000 — 50.000	0.49	0.89	3.90
50.000 — 100.000	0.41	0.69	0.92
100.000 — 400.000	0.49	0.62	0.23
400.000 —	—	—	—
*Ὅλα αἱ τάξεις—All levels	0.25	0.37	0.48

15. Ἡ ἔννοια τῶν συντελεστῶν τούτων, ἐρμηνευομένων κατὰ τὸν συνήθη τρόπον, δύναται νὰ ἐξηγηθῇ ὡς ἑξῆς, ἐν συναφεῖα, π.χ., πρὸς τὸ συνολικὸς δηλωθέν οικογενειακὸν εἰσόδημα:

Βάσει τοῦ δείγματος ὑπολογίζεται ὅτι τὸ συνολικὸν οικογενειακὸν εἰσόδημα (ἢ συνολικὸν εἰσόδημα) τὸ δηλωθέν ὑπὸ τῶν 247.646 προσώπων τὰ ὅποια ὑπέβαλον δηλωσιὴν φόρου εἰσοδήματος, ἀνῆλθεν εἰς 12.566 ἑκατ. δραχμῶν. Εἶναι λίαν ἀπίθανον, ὅτι τὸ πραγματικῶς δηλωθέν ποσὸν (δηλ. τὸ ποσὸν τὸ ὅποιον θὰ ἐξευρίσκατο, ἂν εἶχε γίνῃ ἐπεξεργασία ὅλων τῶν ἐντύπων) ἦτο κα-

15. The meaning of these coefficients, interpreted in the customary way, can be explained as follows, for example in regard to total declared family income:

As estimated from this sample, total family income (or total income) declared by all 247,646 natural persons who filed an income tax return, amounted to 12,566 million drachmae. It is very improbable that the actual amount declared (i.e. the amount that would have resulted from a processing of all forms) was lower than 12,505 million

τώτερον τῶν 12.505 ἑκατ. δραχ. (ἤτοι 12.506 ἑκατ. μείων τοῦ διπλασίου συντελεστοῦ μεταβλητότητας) ἢ ἀνώτερον τῶν 12.627 ἑκατ. δραχ. (ἤτοι 12.506 ἑκατ. πλέον τοῦ διπλασίου συντελεστοῦ μεταβλητότητας).

16. Ὁμοίως, εἶναι σχεδόν βέβαιον ὅτι τὰ συνολικῶν φορολογητέων εἰσόδημα, τὸ ὅποιον ἐκ τοῦ δείγματος ὑπολογίζεται εἰς 6.991 ἑκατ. δραχ., θὰ ἦτο μεταξύ 6.938 ἑκατ. καὶ 7.044 ἑκατ. δραχῶν, ἐν ᾧ ὑπολογισμὸς ἐγένετο βάσει ὅλων τῶν δηλώσεων. Τὸ συνολικὸν ποσὸν τοῦ φόρου εἰσόδηματος, ἐκτιμήθη εἰς 1.094 ἑκατ. δραχ., θὰ εἰρσίστο πιθανῶς μεταξύ 1.083 καὶ 1.105 ἑκατ. δραχῶν.

17. Εἶναι πραγματικῶς πολὺ σπάνιον νὰ ἐπιτυγχάνεται τῶσον ὑψηλὸς βαθμὸς ἀκριβείας εἰς δειγματοληπτικὰ ἐρευνᾶς, ἢ νὰ θεωρηθῆι ἀνεγκίμα διὰ πρακτικῶς σκοποῦς τῶσον μεγάλη ἀκρίβεια.

18. Αἱ ἐκτιμήσεις, αἱ ἀναφερόμεναι εἰς τὰς καθ' ἑκάστην τάξεις εἰσοδήματος, εἶναι ἐπίσης γενικῶς πολὺ ἀκριβεῖς, ὡς δύναται νὰ διαπιστωθῆι βάσει τοῦ ἀνωτέρου πίνακος. Μόνον ἡ ἐκτίμησις τοῦ φόρου ἐπὶ εἰσοδημάτων κάτω τῶν 20.000 δραχ. ὑπόκειται εἰς ὑψηλὸν βαθμὸν δειγματοληπτικῆς μεταβλητότητας. Ὅχι, ἤτο, τοῦτο δὲν εἶναι πολὺ σημαντικὸν καθ' ὅσον ὁ συνολικὸς φόρος, ὅστις κατεβλήθη ὑπὸ τῶν δηλωσάντων εἰς τὴν τάξιν αὐτήν, εἶναι σχετικῶς μικρὸς.

Γ'. Ἀποτελέσματα τῆς ἐρευνῆς

19. Ἐκ τοῦ ἐπομένου πίνακος 1 ἐμφανίζεται, ὅτι ὁ συνολικὸς ἀριθμὸς τῶν φυσικῶν προσώπων τὰ ὅποια ὑπέβαλον τὸ 1959, ἐμπροσθέντος, δήλωσιν φόρου διὰ τὸ ὑπ' αὐτῶν κτηθῆν εἰσόδημα κατὰ τὸ 1958, ἀνῆλθεν εἰς 247.646. Πέραν τοῦ ἀριθμοῦ τούτου ὑπεβλήθησαν καὶ 110.000 δηλώσεις, μὴ περιλαμβάνοσαι ὡμῶς φορολογητέων εἰσόδημα, δι' ἃ καὶ δὲν περιλήφθησαν αὐταὶ εἰς τὴν ἐρευνᾶν.

Ὁ ἀριθμὸς τῶν ὑποβαλλόντων δηλώσεις φυσικῶν προσώπων ἀποτελεῖ μόνον τὰ 8% τοῦ ἐνεργοῦ πληθυσμοῦ τῆς Ἑλλάδος, ὑπολογιζομένου κατὰ τὸ ἔτος 1958 εἰς 3 ἑκατ. περίπου. Κύριος λόγος τῆς τοιαύτης μικρᾶς ἀναλογίας εἶναι τὸ γεγονός, ὅτι πλείστοι κατηγορεῖται φυσικῶν προσώπων ἀπαλλάσσονται διὰ νόμου τῆς υποχρέωσης πρὸς ὑποβολὴν δηλώσεως. Τοιαῦτα πρόσωπα εἶναι τὰ ἑξῆς:

α) Πρόσωπα τῶν ὁποίων ὁ φόρος εἰσοδήματος εἶχε καταβληθῆ ἐξ ὀλικήρου διὰ παρακρατήσεως εἰς τὴν πηγὴν (κυρίως μισθωτοὶ ἐν γένει καὶ συνταξιούχοι, μὴ ἔχοντες ἔτερον εἰσόδημα πλὴν τοῦ μισθοῦ ἢ τῆς συντάξεώς των).

β) Πρόσωπα, τὰ εἰσόδημα τῶν ὁποίων, μετὰ τὴν ἀφαίρεσιν τῶν νομίμων ἐκπτώσεων καὶ ἀπυλογῶν (ἐλάχιστον ὅριον συντήρησεως, οἰκονομικὰ βήρη, νοσήλια κλπ.), ἦτο ἴσον ἢ κατώτερον τοῦ ὀλικοῦ ποσοῦ τῶν ἐκπτώσεων (12.000 δραχῶν).

γ) Πρόσωπα τῶν ὁποίων τὸ εἰσόδημα προέρχεται ἐκ τῆς γεωργίας (προσωπικῶς ἢ διὰ τῶν μελῶν τῆς οἰκογενείας των) καὶ ἐνν ἐπι ἐχρησιμοποίησαν ξένους ἐργάτας, ἐπ' ὅσον τὰ ἐξ αὐτῶν ἀκαθάριστον εἰσόδημα δὲν ὑπερέβη τὰς 125.000 δραχ. ἑτησίως.

20. Παρ' ὅλον ὅτι ὁ πληθυσμὸς τῆς περιφέρειας Πρωτευούσης, ἀποτελεῖ μόνον τὸ ἐν πέμπτον περίπου τοῦ συνολικοῦ πληθυσμοῦ τῆς Ἑλλάδος, ὁ ἀριθμὸς τῶν

drachmae (12,566 millions minus two times the coefficient of variation) or higher than 12,627 million drachmae (12,566 plus twice the coefficient of variation).

16. Similarly, it can be taken for practically granted that total taxable income, which is estimated from the sample at 6,991 million drachmae, would have been found to be something between 6,938 million and 7,044 million drachmae, if all forms had been processed. The total amount of income tax, estimated at 1,094 million drachmae, probably would have fallen between 1,083 millions and 1,105 millions.

17. Actually it is very seldom that so high a precision is attained in sample surveys, or is considered necessary for practical purposes.

18. The estimates relating to separate income levels are also, on the whole, very precise, as can be seen from the above table. Only the estimate of tax imputed on income under 20,000 drachmae is subject to a high degree of sampling variation. However, this is not very important, because the total tax paid by the declarers in this group is comparatively small.

C. Results of the survey

19. From table 1 it is found that the total number of individuals who filed an income tax return in 1959, regarding their income in 1958, was 247,646. In addition to this, another 110,000 returns were filed, but as they did not report any taxable income they were not included in the survey.

The number of natural persons who filed returns corresponds to hardly 8% of the total economically active population of Greece, estimated at 3 millions in 1958. The chief reason for this small percentage is the fact that many categories of people are exempted from filing tax returns. These categories are:

a) Persons the tax on whose income was entirely paid through deduction at the source (mainly salary and wage earners and pensioners with no other income).

b) Persons whose income, after deduction of certain standard allowances for dependent family members, etc., was equal to, or fell short of, the tax-free minimum (12,000 drachmae).

c) Individuals deriving their income from agriculture (personally, or through family members), even if using hired labour, provided that gross earnings do not exceed 125,000 drachmae annually.

20. Although the population of Greater Athens is less than one fifth of the total population of Greece, the number of persons which filed an in-

Πίναξ 1. Ἀριθμὸς δηλωσάντων καὶ συνολικῶς δηλωθέν εἰσόδημα, κατὰ κλιμάκια οἰκογενειακοῦ εἰσοδήματος.
Σύνολον Ἑλλάδος, Περιφέρεια Πρωτευούσης καὶ Ἐπαρχία

Table 1. Number of income tax returns and total declared income, by size of family income.
Greece: total, Greater Athens and the Provinces

Οἰκογενειακὸν εἰσόδημα (1.000 δραχ.) Family income (1,000 drachmae)	Σύνολον Ἑλλάδος Greece: total	Περιφέρεια Πρωτευούσης Greater Athens	Ἐπαρχία Provinces	Σύνολον Ἑλλάδος Greece: total	Περιφέρεια Πρωτευούσης Greater Athens	Ἐπαρχία Provinces
	Ἀριθμὸς δηλωσάντων—Number of returns			Δηλωθέν εἰσόδημα (ἑκατομ. δραχ.) Declared income (million drachmae)		
Σύνολον—Total 1959.....	247.646	143.089	104.557	12.566,3	8.068,4	4.497,9
Ἔως 20	28.340	14.300	14.040	476,0	246,3	229,7
20—40	112.860	61.320	51.540	3.286,6	1.801,8	1.484,8
40—60	51.390	29.250	22.140	2.499,3	1.426,3	1.073,0
60—80	23.220	15.300	7.920	1.592,8	1.053,4	539,4
80—100	12.270	8.100	4.110	1.089,7	1.478,2	363,2
100—200	15.052	11.156	3.896	1.983,2	1.478,2	505,0
200—400	3.496	2.740	756	990,1	731,2	198,9
400—600	585	493	92	281,6	238,7	42,9
600—1000	302	254	48	228,5	191,0	37,5
1000—2000	110	98	12	140,5	125,9	14,6
2000 καὶ ἄνω—and over....	21	18	3	58,0	49,1	8,9
	Ποσοτῶν δηλωσάντων (%) Percentage of returns (%)			Ποσοτῶν εἰσοδήματος (%) Percentage of income (%)		
Σύνολον — Total.....	100,0	100,0	100,0	100,0	100,0	100,0
Ἔως 20	11,4	9,9	13,4	3,7	3,0	5,1
20—40	45,5	42,8	49,3	26,2	22,3	33,9
40—60	20,7	20,4	21,2	19,9	17,6	23,9
60—80	9,3	10,6	7,6	12,6	13,0	12,0
80—100	4,9	5,7	3,9	8,7	9,0	8,2
100—200	6,0	7,7	3,7	15,8	18,3	11,2
200—400	1,4	1,9	0,7	7,4	9,0	4,4
400—600	0,3	0,4	0,0	2,2	2,9	0,9
600—1000	0,2	0,2	0,0	1,8	2,3	0,8
1000—2000	0,1	0,1	0,0	1,1	1,5	0,3
2000 καὶ ἄνω—and over....	0,0	0,0	0,0	0,4	0,6	0,1

Γενικὴ παρατήρησις :

Λόγω τῆς στρογγυλοποιήσεως, τὰ σύνολα δὲν ἀνεπαρκῶνται πάντοτε ἀπολύτως εἰς τὸ ἄθροισμα τῶν στοιχείων.

General remark:

Because of rounding, the figures do not always add up exactly to the totals.

προσώπων ἅτινα ὑπέβαλον δήλωσιν φόρου εἰσοδήματος εἰς τὴν περιοχὴν ταύτην εἶναι κατὰ 40.000 περίπου ἀνώτερος ἐκείνου τῶν προσώπων τὰ ὅποια ὑπέβαλον δήλωσιν εἰς τὰς ἐπαρχίας (βλ. πίνακα 1). Λόγος τούτου εἶναι ἡ συγκέντρωσις τῆς μεταποιητικῆς δραστηριότητος, καὶ δὴ τῆς βιομηχανικῆς, ὡς καὶ τοῦ ἐμπορίου καὶ τῶν προσωπικῶν υπηρεσιῶν εἰς τὴν περιοχὴν Πρωτευούσης. Ἄλλος λόγος εἶναι ἡ προμνησθεῖσα νομοθεσία διὰ τοὺς ἐκ τῆς γεωργίας ἀποζώντας, ἧτις ἰσοδυναμεῖ πρὸς γενικὴν φορολογικὴν ἀπαλλαγὴν.

21. Ἐκ τοῦ πίνακος 1 ἐξάγεται ἐπίσης, ὅτι τὸ συνολικῶς δηλωθέν εἰσόδημα ἀνήλθεν εἰς 12.566 ἑκατ. δραχ., ἐξ ὧν 8.068 ἑκατ. εἰς τὴν περιοχὴν Πρωτευούσης καὶ 4.498 ἑκατ. εἰς τὴν λοιπὴν Χώραν.

22. Βάσει τῶν ἀνωτέρω στοιχείων, τὸ μέσον οἰκογενειακὸν εἰσόδημα ἀνήλθεν εἰς 50.742 δραχμάς εἰς ὅλην τὴν Χώραν (56.387 δραχ. εἰς τὴν περιοχὴν Πρωτευούσης καὶ 43.212 δραχ. εἰς τὰς ἐπαρχίας). Βεβαίως, οἱ μέσοι οὗτοι ὄροι δὲν εἶναι ἀντιπροσωπευτικοὶ τοῦ γενικοῦ ἐπιπέδου εἰσοδήματος, δεδομένου ὅτι ἀναφέρονται μόνον εἰς πρόσωπα μὲ εἰσόδημα τοιούτου, ὥστε νὰ ὑποχρεωθῶν εἰς ὑποβολὴν δηλώσεως φόρου εἰσοδήματος.

come tax return in Greater Athens is found to exceed the number of persons who filed a return in the provinces by 40,000 (see table 1). The reason for this is the concentration of industry, commerce and personal services in the Athens-Piraeus area. Another reason is the above mentioned rule regarding agriculturists, which is equivalent to a general tax exemption.

21. From table 1 it can also be seen that the total declared income amounted to 12,566 million drachmae of which 8,068 millions in Greater Athens, and 4,498 millions in the rest of the country.

22. This makes for an average family income of 50,742 drachmae in the country as a whole (56,387 drachmae in Greater Athens, and 43,212 drachmae in the provinces). Naturally, these averages are not representative of the general income level, because they relate only to people earning an income large enough to find themselves under the obligation to file an income tax return.

23. Τα άνωτέρω αναφερθέντα ποσά άποτελοϋν τον μέσον όρον του οικογενειακού εισοδήματος, του περιλαμβάνοντος τó εισόδημα του συζύγου, της συζύγου και των τέκνων. Ταϋτα άντιστοιχοϋν εις τó εκ πάσης πηγής συνολικόν καθάρων εισόδημα, μετά την έκπτωσην εις εκάστην περιπτώσει των έκπτώσεων διά μέλη της οικογενείας κλπ., επί σκοπῷ βεβαίωσης του φορολογητέου εισοδήματος). Όρισμένοι βασικοί τρόποι ούτινες εφαρμόζονται κατá τον ύπολογισμόν του καθάρου εισοδήματος εκ διαφόρων πηγών θά αναφερθοϋν κατωτέρω, εις τá σχόλια επί του πίνακος 2.

24. Άν και τó μέσον δηλωθέν οικογενειακόν εισόδημα άνήρχετο εις 50.742 δρχ., είναι προφανές ότι ή πλειοψηφία των δηλωσάντων ειχεν ούσιαστώδώς μικρότερον εισόδημα. Ό υψηλός μέσος όρος όφειλεται εις μικρόν σχετικώς αριθμόν δηλώσεων, έμμενίζουσών πολύ ύψηλότερον εισόδημα έκινου τó όποιον άναγράφεται εις τās περισσότερας δηλώσεις.

25. Πράγματι τó εν τέταρτον των δηλώσεων άναφέρεται εις εισόδημα κάτω των 25.400 δρχ. και τó ήμισυ αυτών εις εισόδημα κάτω των 36.400 δρχ. Έξ άλλου, τó εν τέταρτον των δηλώσεων ένεφάνισεν εισόδημα άνω των 58.840 δρχ. και τó εν δέκατον άνω των 91.360 δρχ. Κατά τι πλέον των 2.000 (περίπου 1% του συνόλου) είχαν ύποβληθῆ ύπό προσώπων δηλωσάντων εισόδημα άνω των 300.000 δρχ.

23. The above mentioned amounts represent the average family income, including consequently income of the husband, the wife, and the children. They correspond to total net income from all sources, after deduction, in each case, of the expenditure relating to the earning of the income (but before undertaking any deduction for family allowances, etc., with a view to assessing the taxable income). Certain important rules applying to the computation of net income from different sources will be mentioned below in the comments on table 2.

24. Although the average family income declared was as high as 50,742 drachmae, it is obvious that the majority of the declarants had a considerably smaller income. The high average is due to a relatively small number of returns showing an income which is far in excess of the one found in most returns.

25. In fact, one fourth of the returns reported an income less than 25,400 drachmae, and one half of the returns an income less than 36,400 drachmae. On the other hand, one fourth of the returns showed an income exceeding 58,840 drachmae, and one tenth showed an income exceeding 91,360 drachmae. A little more than 2,000 returns (about one per cent of all returns) had been filed by persons declaring an income of more than 300,000 drachmae.

Πίναξ 2. Δηλωθέν συνολικόν εισόδημα, κατá πηγήν προελεύσεως.

Σύνολον Έλλάδος, Περιφέρεια Πρωτευούσης και Έπαρχία

Table 2. Total declared income by source. Greece: total, Greater Athens and the Provinces

Πηγαι προελεύσεως	Σύνολον Έλλάδος Greece: total	Περιφέρεια Πρωτευούσης Greater Athens	Έπαρχία Provinces	Sources
<i>Έκατομύβρια δραχμών — Million drachmas</i>				
Σύνολον πηγών	12.566,3	8.068,4	4.497,9	All sources
Όικοδομá	2.070,0	1.459,8	610,2	Built property
Έκμισθώσεις γαιών	22,3	12,3	10,0	Letting of land
Κινητά áξια	810,5	268,4	47,1	Securities
Έμπορικá και βιομηχανικá έπιχειρήσεις (1)	4.950,3	2.653,2	2.297,1	Commercial and industrial enterprise (1)
Γεωργικá έπιχειρήσεις (2)	18,0	7,9	10,1	Agricultural enterprise (2)
Μισθωτά ύπηρεσία (3)	4.514,3	3.216,0	1.298,3	Salaries and wages (3)
Έλευθέρá επαγγέλματα	680,8	455,8	225,0	Liberal professions
<i>Έπί τοίς έκαστόν — Percentages</i>				
Σύνολον πηγών	100,0	100,0	100,0	All sources
Όικοδομá	16,5	18,1	13,6	Built property
Έκμισθώσεις γαιών	0,2	0,2	0,2	Letting of land
Κινητά áξια	2,5	3,3	1,0	Securities
Έμπορικá και βιομηχανικá έπιχειρήσεις (1)	39,4	32,9	51,1	Commercial and industrial enterprise (1)
Γεωργικá έπιχειρήσεις (2)	0,1	0,1	0,2	Agricultural enterprise (2)
Μισθωτά ύπηρεσία (3)	35,9	39,8	28,9	Salaries and wages (3)
Έλευθέρá επαγγέλματα	5,4	5,6	5,0	Liberal professions

(1) Περιλαμβάνονται και αι βιοτεχνικá έπιχειρήσεις.

(2) Περιλαμβάνονται έπίσης έπιχειρήσεις κτηνοτροφίας, άλιείας και δασοκομίας.

(3) Περιλαμβάνονται και αι συντάξεις.

(1) Including handicrafts.

(2) Including livestock-breeding, fishing and forestry.

(3) Including pensions.

26. Είς τόν πίνακα 2 εμφανίζεται τό ποσόν του καθαρού εισοδήματος έκ διαφόρων πηγών. Διά τήν όρθήν έρμηνείαν των έν λόγιστοιχείων, θά έδει νά ληφθούν υπ' όψιν τά ακόλουθα:

α) Τό εισόδημα έξ οικοδομῶν περιλαμβάνει τήν καθαράν πρόσοδον έκ μισθωμάτων (είτε έξ ελευθέρως έμισθώσεως, είτε έξ έννοικιαστικῆς), ως καί τό αντίστοιχον τεκμαρτόν μίσθωμα επί ίδιουκατοικίας. Βάσει ειδικῆς νομοθεσίας, τό έξ ώρισμένων νεοδηθέντων οικοδομῶν εισόδημα, ἐφ' ὅσον τό συνολικόν οικογενειακόν εισόδημα μετά τήν ἀφαίρεσιν ώρισμένων ἀπαλλαγῶν δέν ὑπερβαίνει τῆς 75.000 δρχ. ἑτησίως, ἀλλάσσεται έν μέρει τοῦ φόρου εισοδήματος (ΚΗ' Ψήφισμα). Τά ἀπαλλασσόμενα εισοδήματα, έν καί ἀναφέρονται εἰς τήν δήλωσιν, δέν περιλαμβάνονται ἑμῶς εἰς τόν ὑπολογισμὸν τοῦ καθαροῦ φορολογητέου οικογενειακοῦ εισοδήματος.

β) Τό εισόδημα έκ κινήτων ἀξιών περιλαμβάνει, ἄν μόνον τόκοις καί μερισματά ἐσπραχθέντα έν διακειμένων, ὀμολογιῶν, ἤ μεταφορῶν, ἀλλά καί ἀποζημιώσεις παρεχομένης εἰς μέλη διοικητικῶν συμβουλίων ἀνώνυμων ἑταιριῶν. Ἄφ' ἑτέρου ἑμῶς δέν περιλαμβάνονται οἱ τόκοι ώρισμένων δανείων τοῦ Δημοσίου καί τραπεζικῶν καταθέσεων, ως ἀπαλλασσόμενα τῆς φορολογικῆς εισοδήματος.

γ) Ζημίαι έξ ἐπιχειρήσεων (ἐμπορικῶν, βιομηχανικῶν κλπ.) δύνανται νά συμψηφισθοῦν δι' ἐκπτώσεως έξ ἄλλου εισοδήματος καθ' ὃ μέτρον ὃ δήλωσας ἐπραγματοποίησε τοσούτον εισόδημα. Τό συνολικόν οικογενειακόν εισόδημα μειοῦται οὕτω ἀντιστοίχως. (Ὁ δήλων δύναται ἐπίσης νά ζητήσῃ, ὅπως αἱ ζημίαι του μεταφερθοῦν ἀπό τοῦ ἑνὸς ἔτους εἰς τό ἕτερον.) (Βλ. περικελευτόν παράγραφον 24.)

δ) Κατά τόν ὑπολογισμὸν τοῦ έκ γεωργικῶν ἐπιχειρήσεων καθαροῦ εισοδήματος, τῶν τῶ προϊόντων πωλήσεων, ὅσον καί ἡ ἀξία τῶν προϊόντων τῶ ὅποιον κατηνυλάθησαν ὑπό τοῦ ἀγρότου καί τῆς οικογενείας του ἔδει νά περιληφθοῦν εἰς τούτα. Κατά κανόνα, τό καθαρόν εισόδημα έκ τῆς γεωργικῆς ἐκμεταλλείσεως, ἐφ' ὅσον δέν τηροῦνται λογιστικά βιβλία βάσει τῶν ὁποίων νά ἐξευρισκεται τό καθαρόν κέρδος, καθορίζεται δι' ἐφαρμογῆς συντελεστοῦ 10-20% επί τῆς ἀξίας τῆς παραγωγῆς. Ὁ συντελεστής οὗτος δύναται νά φθάσῃ τό 30%, ἔταν ὁ κῶμος τῶ γεωργικόν εισόδημα δέν ἀσχολῆται προσωπικῶς εἰς τήν γεωργίαν.

ε) Εἰς τό εισόδημα έκ μισθωτῶν ὑπηρεσιῶν περιλαμβάνονται οἱ μισθοί καί τά ἡμερομίσθια, ὡς καί οἰασθῆποτε φύσεως ἀμοιβαί παρεχόμεναι εἰς τοῦς μισθωτοῦς έν γένει.

στ) Εἰς τήν κατηγορίαν τοῦ εισοδήματος έξ ὑπηρεσιῶν ελευθερίων ἐπαγγελματιῶν περιλαμβάνονται τά εισοδήματα τῶν ἰατρῶν, δικηγόρων, ἀρχιτεκτόνων, πολιτικῶν μηχανικῶν, καλλιτεχνῶν, συγγραφέων κ.λ.

27. Ἡ κατά τάς δηλώσεις σπουδαιότερα πηγή εισοδήματος ἦτο ἡ τῶν ἐμπορικῶν καί βιομηχανικῶν ἐπιχειρήσεων (συμπεριλαμβανομένων καί τῶν βιοτεχνικῶν). Περίπου τῆς 40% τοῦ συνολικῶς δηλωθέντος εισοδήματος προήλθεν έξ αὐτῶν. Ἡ ἀμέσως σημαντικώτερα πηγή εισοδήματος, μετά τῆς ἀνωτέρου, ἦτο ἡ τῶν μισθωτῶν ὑπηρεσιῶν (36%). Τό έξ οικοδομῶν εισόδημα ἀπετέλει τό 16% περίπου τοῦ συνολικοῦ καί τό έξ ελευθερίων ἐπαγγελματιῶν ἦτο κατά τι ἀνωτερον

26. Table 2 shows the amount of net income from different sources. For a correct interpretation of these data the following regulations should be kept in mind:

a) Income from built property includes net income from rents (whether free or under rent control) as well as the corresponding estimated rental of owner-occupied property. In virtue of special legislation, income from certain new-built property is in part exempted from income taxation provided that total family income does not exceed an annual 75,000 drachmae after deductions have been made. The exempted amounts, although indicated in the returns, are not included in the calculation of net family income.

b) Income from securities includes not only interest and dividends derived from loans, bonds and shares, but also gratuities enjoyed by directors of business enterprises. On the other hand, interest on certain government loans, and on bank deposits, is not included, because exempted from income taxation.

c) Losses resulting from business enterprises (commerce, industry, etc.) can be compensated through deduction from other income, insofar as the declarant had enjoyed such income. The total net family income is thus diminished accordingly. (The declarant can also claim that his losses be carried over from one year to the other. See paragraph 24.)

d) When computing net income from farming, both proceeds from sales and the value of products consumed by the farmer and his family should be included. In regard to the many farms which do not keep regular books, expenditures have to be evaluated on the basis of standard rules which foresee a deduction of 10%-20% of gross income, or even 30% if the owner does not work himself in agriculture.

e) Salaries and wages should include also remuneration of any other kind received by workers and salaried employees.

f) The income of doctors, lawyers, architects, civil engineers, artists, authors, teachers, etc., is included under the heading of income from liberal professions.

27. The most important source of the income declared in the returns was commerce and industry (including handicraft). No less than 40% of total declared income was derived therefrom. Next in importance was income from salaries and wages (36%). Income from built property accounted for about 16%, and income from liberal professions for a little more than 5%. Income from securities was two and a half percent, and the income from agricul-

του 5%, το δε εκ κινητών αξιών εισόδημα αποτελεί το 2,5%. Το εισόδημα εν ενεργειών επιχειρήσεων και εκμισθώσεως γαιών ητο εντελώς άσημαντον.

28. Ένδιαφέρονσα διαφορά μεταξύ της περιοχής 'Αθηνών-Πειραιώς και των επαρχιών εμφανίζεται εις τον πίνακα 2. Κατά τα στοιχεία του πίνακος τούτου, εις τας επαρχίας οι έμπορικαί και βιομηχανικάί επιχειρήσεις αποτελούν την σπουδαιότεραν πηγήν εισοδήματος, αντιπροσωπεύουσαν πλέον του ήμισους του συνολικώς δηλωθέντος τοιούτου. Τούτο οφείλεται εις τὸ γεγονός, ότι εις τας επαρχίας το εκ μισθωτών υπηρεσιών, οικοδομῶν και κινητών αξιών δηλωθέν εισόδημα ητο αντίστοιχος ὀλιγώτερον σημαντικόν. Εἰς τὴν περιφέρειαν τῆς Πρωτευούσης, ἐξ ἄλλου, τὰ δηλωθέντα εισοδήματα εκ μισθωτών υπηρεσιών εἶναι μεγαλύτερα καὶ τὸν ἐξ ἐμπορικῶν καὶ βιομηχανικῶν επιχειρήσεων εισοδημάτων.

29. Εἰς τὸν πίνακα 3 ἐγένετο κατάταξις τῶν δηλώσεων κατ' ὁμάδας επαγγελματιῶν τῶν φορολογουμένων, ἀναλόγως τῆς κυρίας πηγῆς τοῦ εισοδήματός των. Ἡ ὁμάς «εἰσοδηματῶν» περιλαμβάνει ὅσους ἀνελοῦν τὸ κύριον εισόδημα των ἐξ οικοδομῶν, εκμισθώσεως γαιῶν, ἢ κινητῶν αξιών. Ἡ ὁμάς τῶν «συνταξιούγων» περιλαμβάνει πρόσωπα διαθέτοντα ὡς κυρίαν πηγήν εισοδήματος τὴν σύνταξιν των, καὶ ἐνδεχομένως κατοικοῦντα εἰς ἰδιώτηνον οἶκον, ὅποτε τὸ τεκμαρτὸν ἐνοίκιον ὑπολογίζεται ὡς πρόσθετον εισόδημα.

tural activities (as well as the letting of land) was on the whole quite insignificant.

28. An interesting difference between Greater Athens-Piraeus and the provinces appears in table 2. The data seem to show that commerce and industry hold the place as the most important source of income in the provinces, accounting for more than half of total declared income. The reason for this is that the income from salaries and wages, built property, and securities, was just as much less important in the provinces. In the Capital, on the other hand, income from salaries and wages seems to be more important than income from business.

29. In table 3, the declarants have been classified into occupational groups, according to the main source of their income. (The group «rentiers» includes those deriving their main income from built property, the letting of land, or securities. The group «pensioners» includes persons with a pension as their only income, possibly occupying a dwelling of their own, in which case the estimated rental of the dwelling represents an additional income.)

Πίναξ 3. Ἀριθμὸς δηλωσάντων, συνολικὸν δηλωθέν εισόδημα, μέσον οικογενειακὸν εισόδημα καὶ ποσοστὰ εισοδήματος προερχόμενα εκ διαφόρων πηγῶν, κατ' ἐπαγγελματικὰς ὁμάδας. Ἐνθολον Ἑλλάδος

Table 3. Number of income tax returns, total declared income, average family income, and percentage of income derived from different sources, by occupational groups. Greece: total

Κατηγορία	Ὅλα τὰ ἐπαγγέλματα All groups	Εἰσοδηματῶν Rentiers	Ἐμπόροι, βιομηχάνοι (1) Merchants, industrialists (1)	Γεωργοί (2) Agriculturists (2)	Μισθωτοί Salary and wage earners	Ἐλευθέρων ἐπαγγελματιῶν Liberal profess.	Συνταξιούγοι Pensioners	Items
Ἀριθμὸς δηλωσάντων	247.646	22.471	127.074	238	62.035	15.177	20.651	Number of returns
Συνολικὸν δηλωθέν εισόδημα (ἐκατομμύρια δραχμῶν)	12.566	1.125	5.943	14	3.540	1.029	915	Total declared income (million drachmae)
Μέσον οικογενειακὸν εισόδημα (δραχμαί)	50.742	50.053	46.771	59.046	57.059	67.813	44.315	Average family income (drachmae)
Ποσοστὰ (%) εκ διαφόρων πηγῶν								Percentage of income from different sources
Ὅλων τῶν πηγῶν	100,0	100,0	100,0	100,0	100,0	100,0	100,0	All sources
Οικοδομῶν	16,5	60,6	13,2	31,9	10,2	16,9	13,0	Built property
Κινητῶν ἀξιών	2,5	9,0	1,5	0,1	2,9	1,2	0,6	Securities
Ἐμπορικῶν καὶ βιομηχανικῶν ἐπιχειρήσεων (3)	39,4	2,6	80,3	16,4	2,5	3,4	2,5	Commerce and industry (3)
Μισθωτῶν υπηρεσιῶν (4)	35,9	26,4	5,1	2,6	82,7	21,6	83,1	Salaries and wages (4)
Ἐλευθέρων ἐπαγγελματιῶν	5,4	0,2	0,7	6,3	1,4	56,9	0,2	Liberal professions
Ἄλλων πηγῶν (5)	0,3	1,2	0,2	48,7	0,3	0,0	0,6	Other sources (5)

(1) Περιλαμβάνονται ἔτισης βιοτέχνων καὶ ἐπαγγελματιῶν.
(2) Περιλαμβάνονται καὶ πρόσωπα ἀποκρίνοντα εισόδημα κυρίως εκ κτηνοτροφίας, ἀλιείας καὶ βοσκῆς.
(3) Περιλαμβάνονται καὶ οἱ βιοτεχνικαὶ ἐπιχειρήσεις.
(4) Περιλαμβάνονται καὶ οἱ σύνταξιες.
(5) Εἰσόδημα εκ γεωργίας κατ. καὶ ἐξ ἐκμισθώσεως γαιῶν.

(1) Including handicraftsmen.
(2) Including persons deriving their income mainly from livestock-breeding, fishing or forestry.
(3) Including handicrafts.
(4) Including pensions.
(5) Income from agriculture, etc., and the letting of land.

30. Ἡ σημαντικῶς μεγαλύτερα ὁμάς ητο ἡ τῶν ἐμπόρων, βιομηχανῶν καὶ βιοτεχνῶν. Ἄπαυτος οἱ ἐπιχειρηματῶν οὗτοι αποτελοῦν τὸ ἥμισυ τῶν δηλωσάντων. Οἱ μισθωτοί ἀποτελοῦν τὸ ἐν τέταρτον καὶ οἱ εἰσοδηματῶν κατὰ τὴν περισσώτερον τοῦ ἐνός δεκάτου τοῦ συνό-

30. By far the largest group was the one of merchants, manufacturers, and craftsmen working on their own account. Taken together they made up one half of all declarants. Wage earners and salaried employees were one fourth, and rentiers a little

λου. Ὁ ἀριθμὸς τῶν προσώπων τὰ ὅποια ἀντλοῦν τὸ κύριον εἰσόδημά των ἐξ ἐλευθερίων ἐπαγγελματίων ἦτο περίπου τὸ 6% τοῦ συνόλου τῶν δηλωσάντων καὶ τῶν συνταξιούχων τὸ 8%. Αἱ ὀλίγα ἑκατοντάδες γεωργῶν ἀποτελοῦν ἐντελῶς ἀσήμαντον ποσοστὸν τοῦ συνόλου.

31. Τὸ ὑψηλότερον μέσον εἰσόδημα, ἦτοι 67.813 δραχ., ἐδηλώθη ὑπὸ προσώπων τὰ ὅποια ἀπασχῶν ἐλευθέρια ἐπαγγέλματα. Ποσοστὸν 17% περίπου τοῦ εἰσοδήματος τούτου ἐκτῆθη ἐξ οἰκοδομῶν καὶ ἀντιπροσωπεύει πιθανῶς κατὰ μέγα μέρος τεκμαρτῶν μισθίμων ἰδιοκατοικοιουμένων οἰκοδομῶν, 21% δὲ ἐδηλώθη ὡς εἰσόδημα ἐκ μισθωτῶν ὑπηρεσιῶν.

32. Τὸ μέσον εἰσόδημα τῶν μισθιωτῶν, τῶν ὑποβαλόντων δῆλωσιν φόρου εἰσοδήματος, ἀνῆλθεν εἰς 57.059 δραχ. καὶ προήρχετο πρωτίτως ἐκ τῆς κυρίας ἀπασχολήσεώς των. Διὰ τοῦς συνταξιούχους ὁ μέσος ὅρος εἰσοδήματος ἦτο πάλιν μικρότερος (44.315 δραχ.), ἀλλ' ἡ σύνθεσις τοῦ εἰσοδήματος ἦτο ὁμοία πρὸς τὴν τῶν μισθιωτῶν. Οἱ εἰσοδηματίαι εἶχον μέσον εἰσόδημα 50.053 δραχ., ἐκ τοῦ ὁποῦν τὸ 60% περίπου ἐκτῆθη ἐξ οἰκοδομῶν καὶ τὸ 26% ἐκ μισθωτῶν ὑπηρεσιῶν (πιθανῶς κατὰ μέγα μέρος αὐτῶν ἐκ συντάξεων). Τὸ μέσον εἰσόδημα τῶν ἐμπόρων καὶ βιομηχάνων ἦτο περίπου 46.777 δραχ. προσερχόμενον κατὰ τὸ μέγιστον μέρος ἐκ τῶν ἐπιχειρήσεών των.

33. Συμφώνως πρὸς τὴν ἐν ἰσχύι νομοθεσίαν, ἐκ τοῦ εἰσοδήματος τῆς συζύγου τὸ πέραν τοῦ ποσοῦ τῶν

over one tenth. Persons deriving their main income from liberal professions represented about 6% of all declarants and pensioners about 8%. Agriculturists were only a couple of hundreds—an entirely insignificant portion of all declarants.

31. The highest average income, nearly 67,813 drachmae, was declared by persons exercising liberal professions. A large portion thereof (17%) was derived from built property, probably representing, to a considerable extent, the estimated rental of owner-occupied dwellings. Another 21% was reported as income from salaried employment.

32. Salary and wage earners, who had filed an income tax return, declared an average income of 57,059 drachmae, predominantly derived from their employment. For pensioners, the average was much lower (44,315 drachmae) but the composition of income was similar, pensions taking the place of salaries or wages. Rentiers had an average income of 50,053 drachmae. About 60% thereof was derived from built property, and 26% from employment (probably, in most cases from pensions). The average income declared by merchants and manufacturers was about 46,777 drachmae, predominantly derived from their trade.

33. According to the legislation in force, that part of the wife's income which exceeds 25,000

Πίναξ 4. Εἰσόδημα τοῦ συζύγου καὶ εἰσόδημα τῆς συζύγου, λαμβανόμενον κειωρισμένως, κατὰ πηγὴν προελεύσεως. Σύνολον Ἑλλάδος

Table 4. Husband's income and wife's income when counted separately, by source of income. Greece: total

Πηγαί εἰσοδήματος	Οἰκογενειακὸν εἰσόδημα	Εἰσόδημα τοῦ συζύγου	Εἰσόδημα τῆς συζύγου	Sources of income
	Family income	Husband's income	Wife's income	
<i>* Ἐκατομύρια δραχμῶν — Million drachmae</i>				
Συνολικὸν εἰσόδημα	12.566,3	11.824,1	742,2	Total income
Εἰσόδημα ἐξ:				Income from:
Οἰκοδομῶν	2.070,0	1.760,3	309,8	Built property
Ἐκμισθώσεως γαιῶν	22,8	20,2	2,1	Letting of land
Κινητῶν ἀξιών	310,5	310,5	—	Securities
Ἐμπορικῶν καὶ βιομηχανικῶν ἐπιχειρήσεων (1)	4.950,3	4.806,8	143,5	Commercial and industrial enterprise (1)
Γεωργικῶν ἐπιχειρήσεων (2)	18,0	15,7	2,3	Agricultural enterprise (2)
Μισθωτῶν ὑπηρεσιῶν	4.514,3	4.245,8	268,5	Salaries and wages
Ἐλευθερίων ἐπαγγελμάτων	680,8	664,8	16,0	Liberal professions
<i>Ποσοστὸν (%) — Percent</i>				
Συνολικὸν εἰσόδημα	100,0	100,0	100,0	Total income
Εἰσόδημα ἐξ:				Income from:
Οἰκοδομῶν	16,4	14,8	41,7	Built property
Ἐκμισθώσεως γαιῶν	0,1	0,1	0,2	Letting of land
Κινητῶν ἀξιών	2,4	2,6	—	Securities
Ἐμπορικῶν καὶ βιομηχανικῶν ἐπιχειρήσεων (1)	39,3	40,6	19,4	Commercial and industrial enterprise (1)
Γεωργικῶν ἐπιχειρήσεων (2)	0,1	0,1	0,2	Agricultural enterprise (2)
Μισθωτῶν ὑπηρεσιῶν	35,9	35,9	36,1	Salaries and wages
Ἐλευθερίων ἐπαγγελμάτων	5,4	5,6	2,1	Liberal professions

(1) Περιλαμβάνονται καὶ αἱ βιοτεχνικαὶ ἐπιχειρήσεις.
(2) Περιλαμβάνονται ἐπίσης ἡ κτηνοτροφία, ἡ αἰαλία καὶ ἡ θαλασσοκαμία.

(1) Including handicrafts.
(2) Including livestock-breeding, fishing and forestry.

δρχ. 25.000 εξ ακινήτων ως και τὸ πέραν τοῦ ποσοῦ τῶν δρχ. 40.000 ὅταν τὸ εἰσόδημα τῆς συζύγου προέρχεται ἐκ μισθωτῶν ὑπηρεσιῶν ἢ ἐλευθερίων ἐπαγγελματιῶν ἢ ἐμπορικῶν καὶ γεωργικῶν ἐκμεταλλεύσεων (ἐφ' ὅσον εἰς τὰς δύο τελευταίας περιπτώσεις ἀσκαί αὕτη ἐπάγγελμα ἴδιον καὶ ἀνεξάρτητον τοῦ ἐπαγγέλματος τοῦ συζύγου), ὡς καὶ διόκληρον τὸ ποσὸν τοῦ ἐκ κινητῶν ἀξιών εἰσοδήματος προστίθενται εἰς τὸ εἰσόδημα τοῦ συζύγου, ἐπὶ δὲ τῶν κάτω τῶν ἀνωτέρω ὁρίων ποσῶν ὁ φόρος ὑπολογίζεται χωρισμένως, προστιθέμενος εἰς τὸν φόρον τοῦ συζύγου. Ὁ πίναξ 4 δεικνύει ὅτι τὸ εἰσόδημα τῆς συζύγου ἐφ' ὃ ὁ φόρος ὑπολογίζεται χωρισμένως, ἀντιπροσωπεύει ποσὸν 742,2 ἑκατ. δραχμῶν ἐπὶ συνόλου εἰσοδημάτων δρχ. 12.566,3, τὰ ὅποια ἐδηλώθησαν, ἦτοι τὸ 6% περίπου. Ἀφ' ἑτέρου τὸ τμήμα ἐκείνου τοῦ εἰσοδήματος τῆς συζύγου, δηλαδή τὸ τμήμα τὸ ὑπερβαίνον τὰς 40.000 ἢ 25.000 δρχ. ἀντιστοίχως, ὅπου προσετέθη εἰς τὸ ἀντίστοιχον τοῦ συζύγου, ἀνῆλθεν εἰς 134 ἑκατ. δρχ. μάλιστα καλύψαν τὸ 1% τοῦ συνολικῶς δηλωθέντος εἰσοδήματος.

34. Ὁ πίναξ 4 δεικνύει ἐπίσης ὅτι, παρὰ τὸν περιορισμὸν, ὅστις ἀνεφέρθη ἀνωτέρω, ὡς πρὸς τὰ ἐξ οἰκοδομῶν εἰσόδημα, ταῦτα ἀποτελοῦν ἐν τούτοις τὴν σπουδαιότεραν πηγὴν εἰσοδήματος τῶν συζύγων (γυναικῶν) ἀνερχόμενα εἰς 310 ἑκατ. δρχ., ἦτοι 42% περίπου τοῦ χωρισμένως δηλωθέντος εἰσοδήματος τῶν συζύγων.

35. Ὁ πίναξ 5 παρέχει συνοπτικὴν εἰκόνα τοῦ συνολικῶς δηλωθέντος οἰκογενειακοῦ εἰσοδήματος, τῶν ἐκπτώσεων, τοῦ φορολογητέου εἰσοδήματος καὶ τοῦ ἀντιστοιχοῦτος φόρου κατὰ κλιμάκια οἰκογενειακοῦ εἰσοδήματος.

36. Ἡ σύνθεσις τῶν ἐκπτώσεων, αἵτινες ἀναφέρονται περιληπτικῶς εἰς τὴν δευτέραν στήλην τοῦ πίνακος 5, ἐμφαίνεται ἐκ τῶν κατωτέρω στοιχείων:

α) Συνολικὸν ποσὸν ἐκπτώσεως δι' ἐλάχιστον ὄριον συντηρήσεως (δρχ. 12.000)...	Ἑκατομ. δραχμῶν 3.000,1
β) Συνολικὸν ποσὸν ἐκπτώσεως διὰ τὴν συζύγον (δρχ. 2.000 ἐφ' ὅσον αὕτη δὲν κτῆται ἴδιον εἰσόδημα ἀνώτερον τοῦ ποσοῦ τούτου ἢ τὸ εἰσόδημα τῆς προέρχεται μόνον ἐξ οἰκοδομῶν, ἐκμισθώσεως γαιῶν ἢ κινητῶν ἀξιών καὶ 12.000 δρχ. ἐφ' ὅσον αὕτη κτῆται εἰσόδημα ἐκ μισθωτῶν ὑπηρεσιῶν ἢ ἐξ ὑπηρεσιῶν ἐλευθερίων ἐπαγγελματιῶν, ὡς καὶ ἐξ ἐμπορικῶν ἐπιχειρήσεων ἢ γεωργικῶν ἐκμεταλλεύσεων ἀνεξαρτήτων τοῦ ἐπαγγέλματος τοῦ συζύγου)	515,6
γ) Συνολικὸν ποσὸν ἐκπτώσεως διὰ τὰ λοιπὰ μέλη τῆς οἰκογενείας (δρχ. 2.000 δι' ἑκάστον τῶν δύο πρώτων τέκνων καὶ 4.000 δρχ. δι' ἑκάστον τῶν πέραν τῶν δύο τέκνων, τῶν μὴ συμπληρωσάντων τὸ 18ον ἔτος τῆς ἡλικίας τῶν καὶ προκειμένων περὶ σπουδάζοντων εἰς ἀνεγνωρισμένας σχολὰς τὸ 25ον ἔτος, ἐφ' ὅσον δὲν ἔχουν ἴδιον εἰσόδημα ἐξ ἐργασίας ἢ περιουσιακῶν στοιχείων, περιελθόντων αὐτοῖς ἐκ κληρονομίας. Ὡσαύτως δρχ. 2.000 δι' ἑκάστον τῶν λοιπῶν συνυποκύντων καὶ βαρυνόντων αὐτὸν προσώπων.)	477,6

drachmae in the case of income from built property or 40,000 drachmae when the wife's income is from employment or from commercial or agricultural business (provided that the wife has been engaged in such business for the past two years apart from her husband), as well as the whole of her income from securities, are added to the husband's income. If, on the other hand, the wife's income is smaller than stated above, it is declared separately in the return of the husband and is, subsequently, assessed and taxed separately. Table 4 shows that this applies to 742.2 million drachmae out of the total amount of 12,566.3 million drachmae which had been declared, i.e. about 6%. On the other hand, that part of wife's income which was added to the husband's income, i.e. the part exceeding 40,000 or 25,000 drachmae respectively, amounted to 134 million drachmae or just about 1% of total declared income.

34. Table 4 also indicates that, in spite of the limitation just mentioned in regard to built property, this was nevertheless the most important source of wives' income, accounting for 310 million drachmae or 42% of separately declared income of wives.

35. Table 5 gives a summary account of total family income reported, deductions, taxable income, and the corresponding amount of income tax, by size of family income.

36. The composition of the different deductions, as summarized in the second column of table 5, can be seen from the following breakdown:

a) Tax-free income for subsistence level (12,000 drachmae)	Million drachmae 3,000.1
b) Dependency allowance for the wife (2,000 drachmae, if she does not earn any income in excess of this amount, or if her income is derived only from built property, letting of land or from securities; 12,000 drachmae, if she is earning an income from employment or from a liberal profession, or from commercial enterprise or agricultural undertaking other than her husband's)	515.6
c) Dependency allowances for other dependent family members, (2,000 drachmae for each of the first two children, 4,000 drachmae for the third, fourth, etc., child under 18). The age limit is extended to 25 years, if the children attend institutions of higher learning. This lasts as long as the children do not earn any income of their own from personal work or property derived from inheritance. Also 2,000 drachmae for each other person dwelling with the tax-payer and being under his charge.	477.6

δ) Συνολικόν ποσόν έκπτώσεων ειδικῶν δαπανῶν (ἐξόδων ἱατρικῆς καὶ νοσοκομειακῆς περιθάλψεως, ἀσφαλιστρῶν ζωῆς, ἐπιδικασθείσης καὶ καταβληθείσης διατροφῆς εἰς διεζευγμένην σύζυγον, δωρεῶν εἰς τὸ Δημόσιον, Δήμους ἢ Κοινότητας κλπ.) ..

Ἐκατομ. δραχμῶν

172,3

Σύνολον 4.165,6

d) Other deductions (medical expenditures; life insurance premiums; social insurance contributions not deducted at the source; donations for charitable purposes to the State, municipalities, communities, etc.; alimony to divorced wife, etc.).....

Million drachmae

172,3

Total 4,165,6

37. Αἱ περιληπτικῶς ἀναφερόμεναί ἐκπτώσεις τῆς τρίτης στήλης τοῦ πίνακος 5 διακρίνονται εἰς δύο κατηγορίας:

37. The deductions summarized in the third column of table 5 are of two different kinds:

α) Ἐκπτώσις 30% ἐπὶ τοῦ εἰσοδήματος ἐκ μισθωτῶν ὑπηρεσιῶν μὴ δυναμένην νὰ ὑπερβῇ τὰς δραχ. 18.000 καὶ ἐκπτώσις 25% ἐπὶ τοῦ εἰσοδήματος ἐξ ἐλευθερίων ἐπαγγελματιῶν μὴ δυναμένην νὰ ὑπερβῇ τὰς δραχ. 125.000 ἐτησίως

1,318,2

a) A deduction of 30% from income received in the form of salaries and wages (this deduction must not exceed 18,000 drachmae) and 25% from income derived from liberal professions (this deduction is limited to 125,000 drachmae for the year)

1,318,2

β) Ζημίαι ἐξ ἐπιχειρήσεων, ἀπαλλασσόμενον εἰσόδημα ΚΗ' Ψηφίσματος καὶ μερίσματα συνεταιρισμῶν Ν. 606/1914

92,2

b) Losses on business enterprise, income from built property exempted of taxation, and dividends from cooperative societies..

92,2

Σύνολον 1.410,4

Total 1,410,4

Πίναξ 5. Δηλωθέν οικογενειακὸν εἰσόδημα, ἐκπτώσεις, φορολογητέον εἰσόδημα καὶ ἀντιστοιχῶν φόρος, κατὰ κλιμάκια οικογενειακοῦ εἰσοδήματος. Σύνολον Ἑλλάδος

Table 5. Total declared family income, allowances and deductions, taxable income, corresponding tax amount, by size of family income. Greece: total

Οικογενειακὸν εἰσόδημα (1.000 δραχ.) Family income (1,000 drachmae)	Δηλωθέν εἰσόδημα Declared income	Ἄφορολόγητον ὄριον, οικογενειακὰ βάρη κλπ. Tax-free, allowances, etc.	Ἄλλαι ἐκπτώσεις Other deductions	Φορολογητέον εἰσόδημα Taxable income	Ἀντιστοιχῶν φόρος Corresponding tax amount
--	-------------------------------------	--	-------------------------------------	---	---

Ἐκατομμύρια δραχμῶν — Million drachmae

Σύνολον—Total	12.566,3	4.165,6	1.410,6	6.990,1	1,094,6
Ἔως 20	476,0	373,9	13,3	88,8	7,4
20—40	3.286,6	1.813,1	370,4	1.103,1	83,4
40—60	2.499,3	912,9	391,3	1.195,0	108,9
60—80	1.592,8	447,8	250,0	895,0	94,9
80—100	1.089,7	232,1	143,7	713,9	87,2
100—200	1.983,2	287,6	182,9	1.512,7	236,3
200—400	930,1	69,2	40,6	820,3	199,2
400—600	281,6	14,2	10,3	257,1	88,1
600—1000	228,5	9,9	5,6	213,0	91,0
1000—2000	140,5	4,4	1,7	134,4	67,6
2000 καὶ ἄνω—and over.....	58,0	0,5	0,8	56,8	30,6

Ἐπὶ τοῖς ἑκατὸν τοῦ οικογενειακοῦ εἰσοδήματος — Percent of family income

Σύνολον—Total	100,0	31,7	12,5	55,6	8,7
Ἔως 20	100,0	77,4	3,8	18,6	1,5
20—40	100,0	53,3	13,0	33,5	2,5
40—60	100,0	35,1	17,0	47,8	4,3
60—80	100,0	27,0	16,7	56,1	5,9
80—100	100,0	20,1	14,3	65,5	7,9
100—200	100,0	13,4	10,2	76,2	11,9
200—400	100,0	6,2	5,5	88,1	21,4
400—600	100,0	3,3	5,9	91,2	31,2
600—1000	100,0	2,1	4,5	93,2	39,8
1000—2000	100,0	1,2	3,0	95,6	48,1
2000 καὶ ἄνω—and over.....	100,0	0,6	1,3	97,9	52,7

38. Έκ τού αὐτοῦ πίνακος 5 ἐξάγεται, ὅτι τὸ συνολικῶς ἀπομένον φορολογητέον εἰσόδημα, μετὰ τῆν ἀφαίρεσιν τῶν ἐκπτώσεων, αἰτίνας ἀνεφέρθησαν ἀνωτέρω εἰς τὰς παραγράφους 23 καὶ 24, ἀνῆλθεν εἰς 6.990 ἑκατ. δρχ., ἥτοι 56% περίπου τοῦ συνολικῶς δηλωθέντος εἰσοδήματος. Ὁ συνολικὸς φόρος εἰσοδήματος, ὑπολογιζόμενος βάσει τῶν δηλώσεων, ἀνῆλθεν εἰς 1.094,6 ἑκατ. δρχ., ἥτοι εἰς 16% τοῦ φορολογητέου εἰσοδήματος καὶ περίπου τὰ 9% τοῦ δηλωθέντος ὁμοίου πρὸ τῶν ἐκπτώσεων δι' ἐλάχιστον ὄριον συντηρήσεως, οἰκογενειακὰ βάρη κλπ. Ἡ σύνθεσις τοῦ συνολικοῦ ποσοῦ τοῦ φόρου εἰσοδήματος, τὸ ὅποιον παρέχεται εἰς τὸν πίνακα 5, ἐμφανίζεται ὡς κάτωθι:

	Ἑκατομ. δρχιῶν
α) Προσθευτικὸς φόρος κλίμακος ἀντιστοιχῶν εἰς τὸ εἰσόδημα τοῦ συζύγου	999,1
β) Προσθευτικὸς φόρος κλίμακος ἀντιστοιχῶν εἰς τὸ εἰσόδημα τῆς συζύγου	25,0
γ) Συμπληρωματικὸς φόρος εἰσοδήματος (3%) ἐπὶ εἰσοδήματος ἐξ οἰκοδομῶν, ἐκμισθώσεως γαιῶν, κινητῶν ἀξιών	70,5
Σύνολον	1.094,6

38. From table 5 it can be seen that the total taxable income after deductions, mentioned in paragraphs 23 and 24 above, amounted to 6,990 million drachmae or about 56% of total declared income. The total income tax computed on the basis of the returns amounted to 1,094.6 million drachmae or 16% of the taxable income and about 9% of declared income. The composition of the total amount of income tax given in table 5 is as follows:

	Million drachmae
a) Progressive income tax on husband's income	999.1
b) Progressive income tax on wife's income	25.0
c) Additional income tax (a flat 3% on income from built property, the letting of land, and securities)	70.5
Total	1,094.6

39. Εἰς τὴν κατωτέραν εἰσοδηματικὴν τάξιν (12.000–20.000 δρχ.) ὁ συνολικὸς φόρος εἰσοδήματος ἀντεπροσώπευε μόλις τὸ 1,5% τοῦ οἰκογενειακοῦ εἰσοδήματος. Εἰς τὴν ἀμέσως ἀνωτέραν τάξιν (20.000–40.000 δρχ.), ἥτις περιλαμβάνει τὸν μεγαλύτερον ἀριθμὸν φορολογουμένων (βλ. πίνακα 1), ὁ συνολικὸς φόρος εἰσοδήματος ἀντεπροσώπευε τὰ 2,5% τοῦ οἰκογενειακοῦ εἰσοδήματος. Διὰ τὰς οἰκογενεῖς αἰτίνας ἐδήλωσαν εἰσόδημα, ἀντιστοιχοῦν περίπου εἰς τὸν γενικὸν μέσον ὄρον (περὶ τὰς 50.000 δρχ.), ὁ φόρος εἰσοδήματος ἀποτελεῖ τὰ 4,3% τοῦ δηλωθέντος εἰσοδήματός των. Εἰς τὰς ἀνωτέρας εἰσοδηματικὰς τάξεις, τὰ ἀντίστοιχα ποσοστὰ τοῦ φόρου βαίνειν βεβαίως ἀξανάμεικτα, λόγω τοῦ προσθευτικοῦ χαρακτῆρος τῆς φορολογίας, καὶ φθάνουν τὰ 48% περίπου διὰ τοὺς ἔχοντας 1.000.000–2.000.000 δρχ. καὶ 53% κατὰ μέσον ὄρον δι' ἐκείνους οἵτινες ἔχουν ἔτι μεγαλύτερον εἰσόδημα.

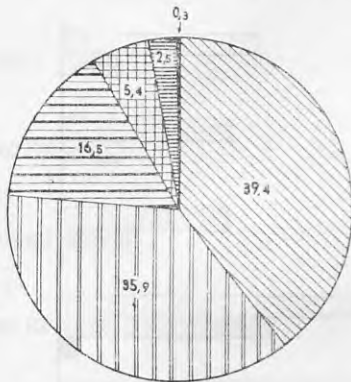
39. In the lowest income groups (12,000–20,000 drachmae) total income tax represented a bare 1.5% of the family income. In the next group (20,000–40,000 drachmae), which includes the largest number of tax payers (see table 1), total income tax represented 2.5% of the family income. For families with an income corresponding approximately to the general average (about 50,000 drachmae), total income tax represented evidently about 4.3% of their declared income. At higher income levels, the corresponding percentages are naturally increasing because of the progressive character of income taxation, and reaching 48% for those with an income of 1,000,000–2,000,000 drachmae and 53% on an average for those with a still higher income.

40. Εἰς τὰς ἐπομένους σελίδας παρατίθενται διαγράμματα, πρὸς περαιτέρω διευκλίνουσι τῆς συγκρίσεως τῶν σχετικῶν ἐπὶ μέρους μεγεθῶν.

40. The graphs in the following pages are designed to help the reader to compare the development of the various items.

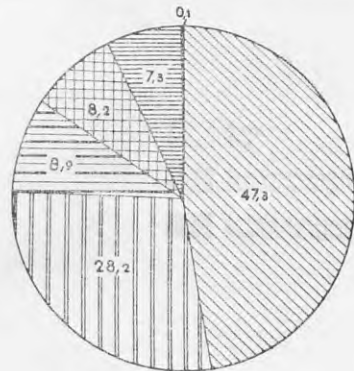


Δηλωθέν οικογενειακόν εισόδημα
κατά πηγήν προελεύσεως
Family income declared
by source of origin



Ποσοστά %
Percentages

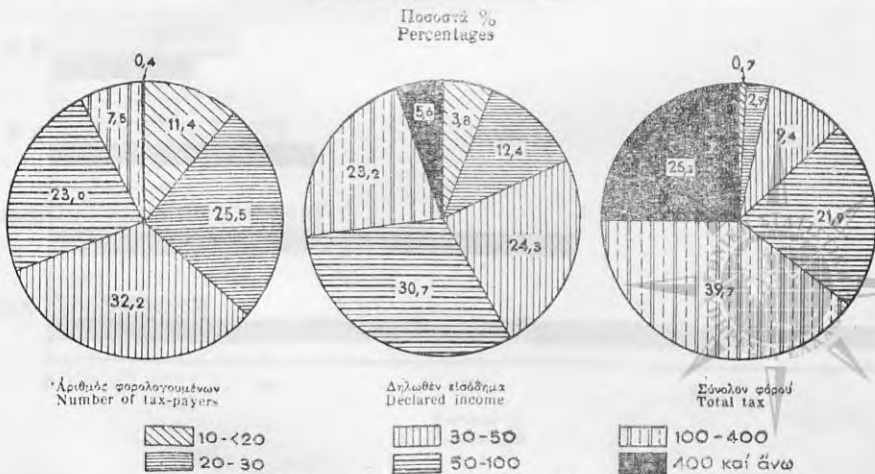
Δηλωθέν οικογενειακόν εισόδημα
καθ' ομάδας επαγγελματιών
Family income declared
by professional groups



- Εμπορικά και βιομηχανικά επιχειρήσεις
Commercial and industrial enterprises
- Μισθωτά υπηρεσία
Salaries and wages
- Οικοδομικά
Built property
- Ελευθέρια επαγγέλματα
Liberal professions
- Κινητά αξία
Securities
- Εκμίσθωσις γαιών και γεωργικά επιχειρήσεις
Lease of land and agricultural enterprises

- Εμπόροι, Βιομήχανοι κλπ.
Merchants, Manufacturers, etc.
- Μισθωτοί
Salary and wage earners
- Εισοδηματίαι
Rentiers
- Ελευθέρια επαγγέλματα
Liberal profess.
- Συνταξιούχοι
Pensioners
- Γεωργοί
Farmers

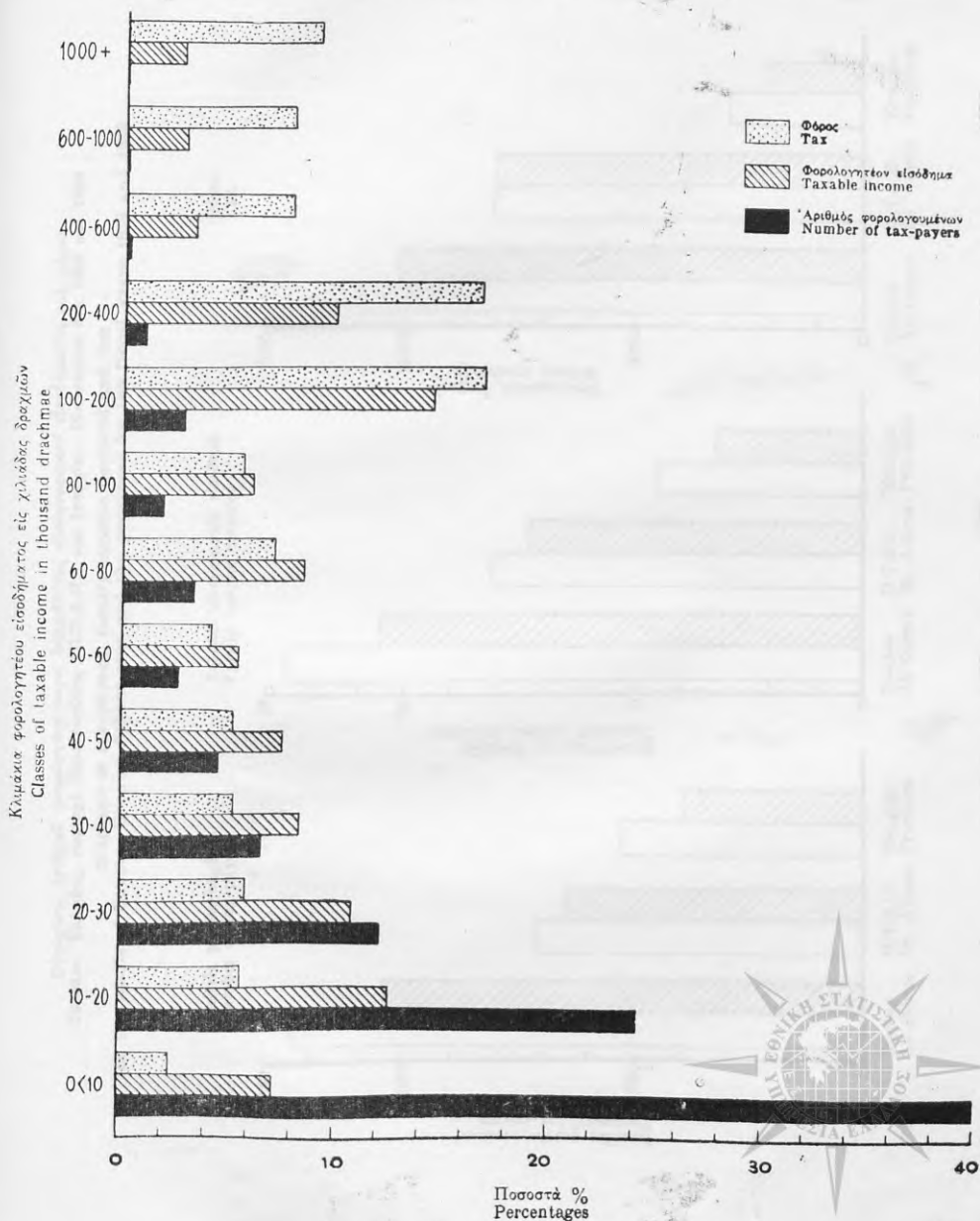
Κατανομή αριθμού φορολογουμένων, δηλωθέντος εισοδήματος και φόρου
κατά κλιμάκια οικογενειακού εισοδήματος
Distribution of tax-payers, declared income and tax
by class of family income



Κλιμάκια εισοδήματος εις χιλιάδας δραχμών
Income classes in thousand drachmae

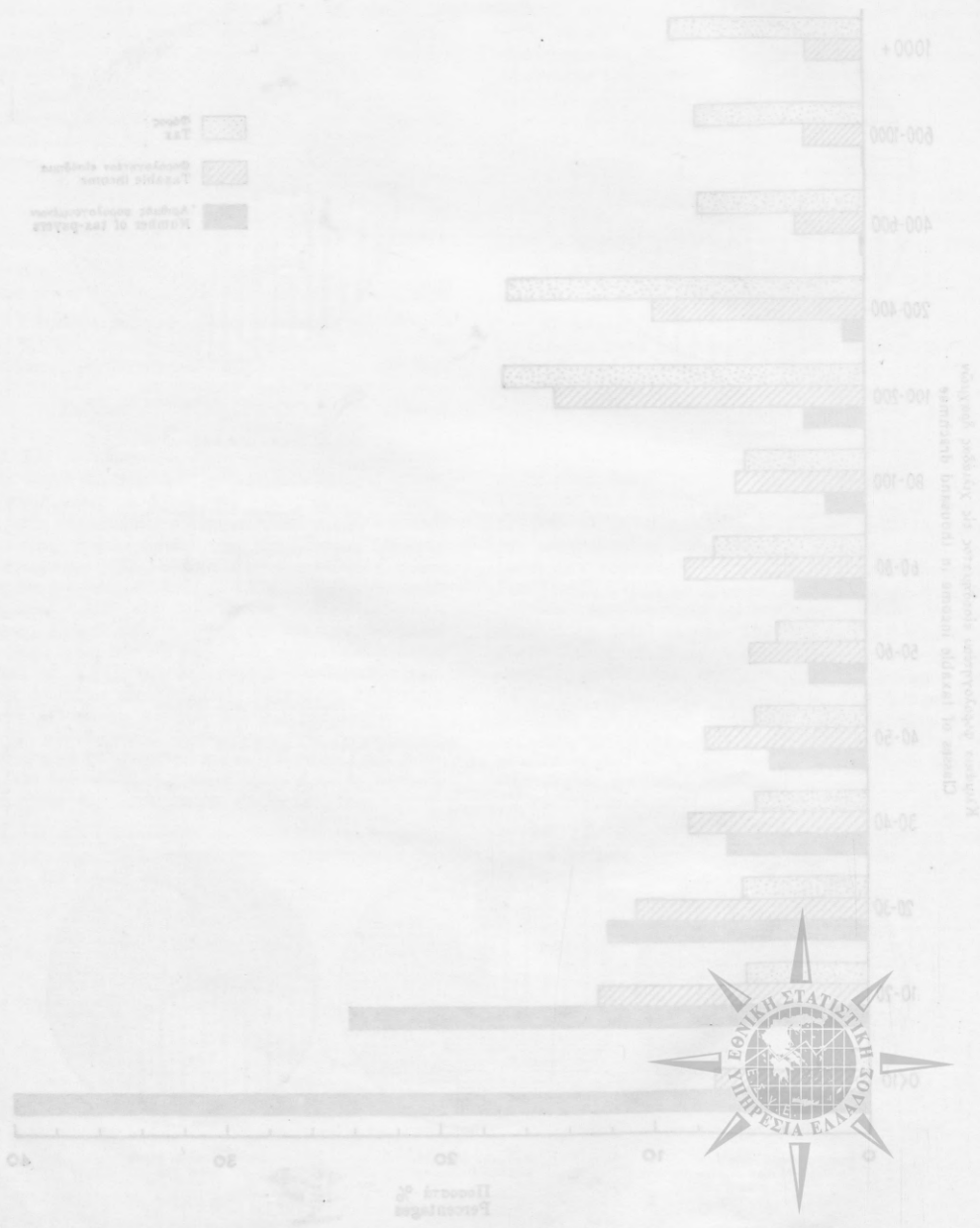
Κατανομή φορολογουμένων, φορολογητέου εισοδήματος και φόρου
κατά κλιμακία φορολογητέου εισοδήματος

Distribution of tax-payers, taxable income and tax
by class of taxable income



ΣΗΜΕΙΩΣΕΙΣ: Τὰ ποσοστά ἀναφέρονται ἐπὶ τοῦ συνόλου ἑκάστου τῶν τριῶν μεγεθῶν.
NOTE: Percentages refer to each of the three aggregates.

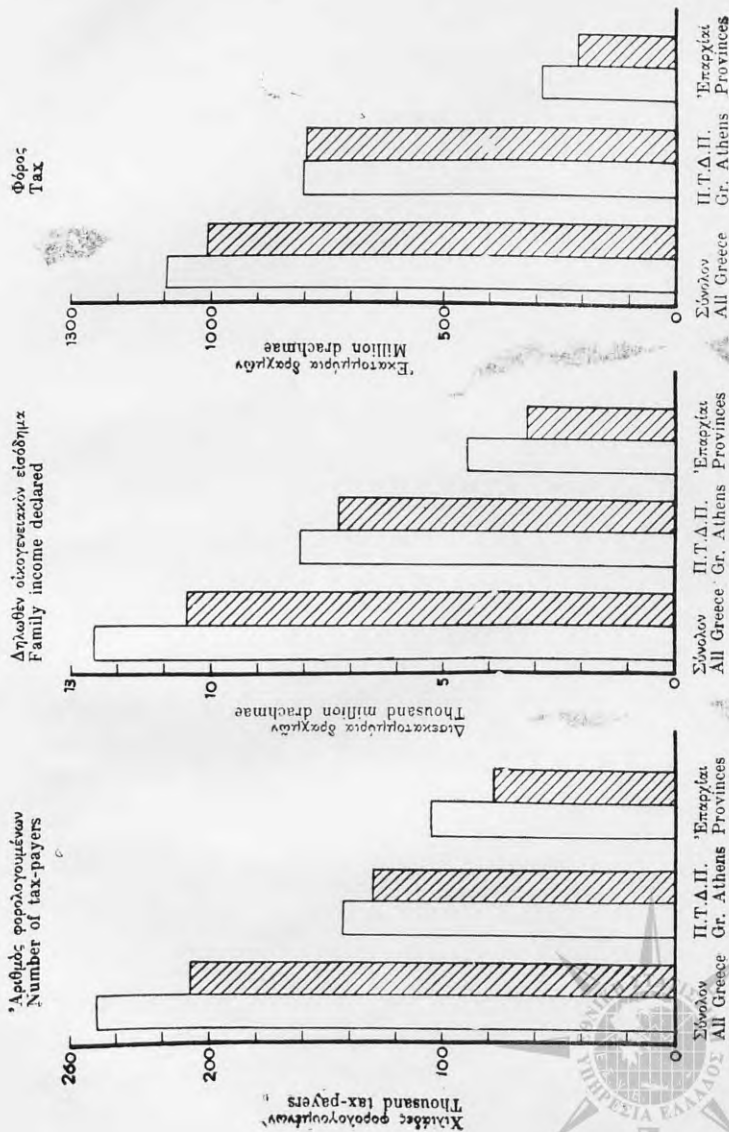
Κατάσταση φορολογητέων, φορολογησών εισοδημάτων και φόρων
 κατά κλάσες φορολογητέων εισοδημάτων
 Distribution of tax-payers, taxable income and tax
 by class of taxable income



NOTE: Percentages refer to each of the three components.
 ΠΗΓΗ: Τα στοιχεία προέρχονται από τον Εθνικό Λογαριασμό και τον Φορολογικό Κώδικα.

Σύγκριση αριθμού φορολογούμενων δηλωθέντων οικογενειακού εισοδήματος και φόρου.
 Σύνολον Ελλάδος, περιοχή Πρωτεύουσας (Π.Τ.Δ.Π.) και επαρχία. Οικονομικά έτη 1959 και 1958

Number of tax-payers, family income declared and tax
 for the whole of Greece, Greater Athens area and the provinces for the fiscal years 1959 and 1958



1502



Τιμή δρχ. 10. Ήξωτερικοῦ \$ 0,50
Price drs 10. Abroad \$ 0.50

