

ΔΕΙΚΤΗΣ ΤΙΜΩΝ ΚΑΤΑΝΑΛΩΤΗ—CONSUMER PRICE INDEX

(1999=100,0)

ΕΝΑΡΜΟΝΙΣΜΕΝΟΣ ΔΕΙΚΤΗΣ ΤΙΜΩΝ ΚΑΤΑΝΑΛΩΤΗ HARMONIZED INDEX OF CONSUMER PRICES

(1996=100,0)

(Ετήσια και μηνιαία στοιχεία μέχρι Ιούνιο 2002—Annual and monthly data till June 2002)





ΠΙΝΑΚΑΣ ΠΕΡΙΕΧΟΜΕΝΩΝ—TABLE OF CONTENTS

| | Σελίδα Page | |
|---|----------------|--|
| ΠΡΟΛΟΓΟΣ | 5, 7 | PREFACE |
| ΜΕΡΟΣ Α΄ ΔΕΙΚΤΗΣ ΤΙΜΩΝ ΚΑΤΑΝΑΛΩΤΗ | | PART A. CONSUMER PRICE INDEX |
| Δείκτης Τιμών Καταναλωτή - Εισαγωγή | 11 | Consumer Price Index - Introduction |
| <i>Πίνακες</i> | | <i>Tables</i> |
| I. Εξέλιξη ετήσιων μεταβολών Γενικού Δείκτη Τιμών Καταναλωτή | 15 | I. Evolution of annual rates of change of the Overall Consumer Price Index |
| II. Εξέλιξη της αξίας της δραχμής (ετησίως), βάσει του Γενικού ΔΤΚ | 16 | II. Evolution of the value of drachma (yearly), according to the Overall CPI |
| III. Συγκρίσεις Γενικού Δείκτη Τιμών Καταναλωτή, περιόδου 2000-2002 (Ιούνιος) | 17 | III. Comparisons of the Overall Consumer Price Index, during the years 2000-2002 (June) |
| IV. Μηνιαία εξέλιξη του Γενικού Δείκτη Τιμών Καταναλωτή, περιόδου 1959-2002 (Ιούνιος) | 18 | IV. Monthly evolution of the Overall Consumer Price Index, during the years 1959-2002 (June) |
| V. Συγκρίσεις 12μηνων περιόδων Γενικού ΔΤΚ, κατά τα έτη 1959 - 2002 (Ιούνιος) | 20 | V. Evolution of the twelve - month rate of change of the Overall Consumer Price Index, during the years 1959-2002 (June) |
| VI. Μηνιαίοι υπο-δείκτες ομάδων ειδών ΔΤΚ, περιόδου 1999-2002 (Ιούνιος) | 24 | VI. Monthly sub-indices of groups of items of CPI, during the years 1999-2002 (June) |
| Διαγράμματα | 26 | Diagrams |
| ΜΕΡΟΣ Β΄ ΕΝΑΡΜΟΝΙΣΜΕΝΟΣ ΔΕΙΚΤΗΣ ΤΙΜΩΝ ΚΑΤΑΝΑΛΩΤΗ | | PART B. HARMONIZED INDEX OF CONSUMER PRICES |
| Εναρμονισμένος Δείκτης Τιμών Καταναλωτή - Εισαγωγή . | 31 | Harmonized Index of Consumer Prices - Introduction |
| <i>Πίνακες</i> | | <i>Tables</i> |
| I. Μηνιαία εξέλιξη του Γενικού Εναρμονισμένου Δείκτη Τιμών Καταναλωτή, περιόδου 1995-2002 (Ιούνιος) | 35 | I. Monthly evolution of the Overall Harmonized Index of Consumer Prices, during the years 1995-2002(June) |
| II. Συγκρίσεις του Γενικού Εναρμονισμένου Δείκτη Τιμών Καταναλωτή, περιόδου 2000-2002 (Ιούνιος) | 36 | II. Comparisons of the Overall Harmonized Index of Consumer Prices, during the years 2000-2002(June) |
| III. Συγκρίσεις του Εναρμονισμένου ΔΤΚ με τον εθνικό ΔΤΚ, περιόδου 2000-2002(Ιούνιος) | 37 | III. Comparisons between HICP and CPI, during the years 2000-2002(June) |
| Διαγράμματα | 38 | Diagrams |





ΠΡΟΛΟΓΟΣ

Η Εθνική Στατιστική Υπηρεσία της Ελλάδος (ΕΣΥΕ) ανταποκρινόμενη στην ανάγκη για μια γενική και παράλληλη ενημέρωση του κοινού, ως προς τα στοιχεία του εθνικού Δείκτη Τιμών Καταναλωτή (ΔΤΚ) και του Εναρμονισμένου Δείκτη Τιμών Καταναλωτή (Εν. ΔΤΚ), προέβη στην κατάρτιση του παρόντος κοινού δημοσιεύματος, σε ελληνική και αγγλική απόδοση.

Στο δημοσίευμα αυτό εκτίθενται σύντομες μεθοδολογικές πληροφορίες για την κατάρτιση των δύο δεικτών και παρέχονται στοιχεία, σχετικά με τις ομοιότητες και τις διαφορές τους. Επίσης, στο ίδιο δημοσίευμα περιέχονται πίνακες χρονολογικών σειρών των υπόψη δεικτών με τα απαραίτητα διαγράμματα.

Αθήνα, 2002

ΝΙΚΟΣ Η. ΚΑΡΑΒΙΤΗΣ

Γενικός Γραμματέας
της Εθνικής Στατιστικής Υπηρεσίας
της Ελλάδος





PREFACE

The National Statistical Service of Greece (NSSG) responding to the need for a general and parallel information of the public for the Consumer Price Index (CPI) and for the Harmonized Index of Consumer Prices (HICP), went for the compilation of this common publication in Greek and English version.

In this publication, a brief methodological information for the computation of both indices is presented and data which depict their similarities and differences is provided. Furthermore, tables and graphs of time series of those indices are included.

Athens, 2002

NICHOLAS E. KARAVITIS

*Secretary General
of the National Statistical Service
of Greece*





ΜΕΡΟΣ Α΄ ΔΕΙΚΤΗΣ ΤΙΜΩΝ ΚΑΤΑΝΑΛΩΤΗ

PART A. CONSUMER PRICES





ΔΕΙΚΤΗΣ ΤΙΜΩΝ ΚΑΤΑΝΑΛΩΤΗ—CONSUMER PRICE INDEX

(Σύνολο Χώρας—Whole Country)

1999=100,0

Γενικά

Ο Δείκτης Τιμών Καταναλωτή (Δ.Τ.Κ.), στην Ελλάδα, καταρτίζεται, από το έτος 1959 και εξής, από την Εθνική Στατιστική Υπηρεσία της Ελλάδος (ΕΣΥΕ). Ο καταρτιζόμενος μέχρι το 2000 αναφερόταν στις αστικές περιοχές της Χώρας, ενώ ο καταρτιζόμενος από το 2001 αναφέρεται στο σύνολο Χώρας.

Σκοπός του Δείκτη αυτού είναι η μέτρηση του γενικού επιπέδου των τιμών, των αγαθών και των υπηρεσιών που προμηθεύεται το μέσο νοικοκυριό.

Αναθεώρηση του Δείκτη – Νέος Δ.Τ.Κ.

Ο Δ.Τ.Κ. αναθεωρείται σε τακτά χρονικά διαστήματα, σύμφωνα με τα αποτελέσματα της τελευταίας, εκάστοτε, Έρευνας Οικογενειακών Προϋπολογισμών (ΕΟΠ). Σκοπός των αναθεωρήσεων του είναι, κυρίως, η αναθεώρηση των συντελεστών στάθμισης και η ανανέωση του δείγματος των ειδών (αγαθών και υπηρεσιών), που περιλαμβάνονται στο Δείκτη, λαμβάνοντας υπόψη την πιο σύγχρονη σύνθεση της κατανάλωσης. Η τελευταία αναθεώρησή του βασίστηκε στα αποτελέσματα της ΕΟΠ, περιόδου 1998/99, και από τον Ιανουάριο 2001 δημοσιεύεται ο αναθεωρημένος Δ.Τ.Κ. με έτος βάσης 1999=100,0.

Ο νέος Δείκτης, όπως συμβαίνει μέχρι σήμερα, είναι δείκτης σταθερής βάσης. Ο Δείκτης αυτός, προσαρμοσμένος στις πρόσφατες καταναλωτικές δαπάνες των ιδιωτικών νοικοκυριών της Χώρας, απεικονίζει ακριβέστερα τη διαχρονική εξέλιξη των μεταβολών των τιμών των αγαθών και υπηρεσιών, που συνθέτουν το «καλάθι» αγορών του μέσου νοικοκυριού.

Γεωγραφική και πληθυσμιακή κάλυψη του Δ.Τ.Κ.

Στο πλαίσιο της τελευταίας αναθεώρησης του Δ.Τ.Κ., έγινε επέκταση της γεωγραφικής κάλυψης του Δείκτη, από τις αστικές περιοχές στο σύνολο Χώρας και, συνεπώς, ο καταρτιζόμενος, από το 2001, εθνικός Δείκτης Τιμών Καταναλωτή, με έτος βάσης 1999=100,0, αναφέρεται στο σύνολο Χώρας.

Ως προς την πληθυσμιακή κάλυψη του Δείκτη, από την πλευρά των σταθμίσεων, καλύπτονται μόνο τα ιδιωτικά νοικοκυριά, ενώ εξαιρούνται τα συλλογικά νοικοκυριά (γηροκομεία, οικοτροφεία, κλπ.) και οι ξένοι επισκέπτες (τουρίστες) στη Χώρα.

Ταξινόμηση των ειδών

Η ομαδοποίηση των ειδών (αγαθών και υπηρεσιών) του νέου Δ.Τ.Κ έγινε σύμφωνα με τη διεθνή ταξινόμηση COICOP (Classification of Individual Consumption by Purpose) και, ειδικότερα, όπως αυτή έχει προσαρμοσθεί για τις ανάγκες των Εναρμονισμένων Δεικτών Τιμών Καταναλωτή (HICP—Harmonized Indices of Consumer Prices), των κρατών-μελών της Ε.Ε., δημιουργώντας την ταξινόμηση COICOP/HICP.

Ειδικότερα, η ομαδοποίηση των ειδών του αναθεωρημένου Δ.Τ.Κ. έγινε σύμφωνα με την ταξινόμηση COICOP/HICP rev. Dec.99, που είναι η τελευταία έκδοση της ανωτέρω ταξινόμησης COICOP/HICP.

General

The Consumer Price Index (CPI), in Greece, is compiled since 1959 and onwards, by the National Statistical Service of Greece (NSSG). The compiled till the year 2000 CPI referred to the urban areas of the Country, while the compiled from 2001 CPI, refers to the whole Country.

The aim of this index is to count the general level of the prices of goods and services, provided by the average household.

Revision of the Index – New CPI

The CPI is revised in regular time according to the results of the latest, each time, Household Budget Survey (HBS). The main purposes of the revisions of the CPI are, mainly, the adjustment of the weights and the renewal of the sample of items (goods and services), which are included in the Index, taking into account the most up-to-date composition of consumption. The last revision of the CPI was based on the results of the HBS conducted in the period 1998/99 and since January 2001, the revised CPI is published, with base year 1999=100,0.

The new Index is, so far, an Index of fixed base. This index, adjusted to the recent consumer expenditures of private households in the whole Country, reflects more accurately the evolution of changes, in the course of time, in the prices of those goods and services which compose the «basket» of the purchases of the average household.

Geographic and population coverage of the CPI

In the frame of the last revision of the CPI, its geographic coverage was extended from the urban areas to the whole Country and consequently, the compiled from 2001 national Consumer Price Index, with base year 1999=100,0, refers to the whole Country.

Concerning the population coverage of the Index, as regards the weights, it covers the private households only, leaving out collective households (retirement homes, boarding houses, etc.) and foreign visitors (tourists) in Greece.

Classification of items

The grouping of the items (goods and services) of the new CPI has been made according to the international classification COICOP (Classification Of Individual Consumption by Purpose) and in particular, as this one has been adjusted for the needs of the Harmonized Indices of Consumer Prices (HICP) of the EU Member-States by creating the classification COICOP/HICP.

More specifically, the grouping of the items of the revised CPI is done in accordance with the COICOP/HICP rev. Dec. 99 classification, which is the last version of the above COICOP/HICP classification.

Συντελεστές στάθμισης των ειδών

Οι συντελεστές στάθμισης των ειδών, που χρησιμοποιούνται για την κατάρτιση του αναθεωρημένου Δ.Τ.Κ., υπολογίστηκαν με βάση τα αποτελέσματα της ΕΟΠ 1998/99. Οι συντελεστές στάθμισης υπολογίζονται ως ποσοστά (%) συμμετοχής των δαπανών για κάθε ομάδα, υπο-ομάδα και είδος (αγαθού ή υπηρεσίας), στο σύνολο των δαπανών του μέσου νοικοκυριού.

Οι νέοι συντελεστές στάθμισης, για τις 12 ομάδες αγαθών και υπηρεσιών, εμφανίζονται στον πίνακα που ακολουθεί:

| Ομάδες αγαθών και υπηρεσιών ΔΤΚ | Συντελεστές στάθμισης Weights (%) 1999=100,0 | Main groups of goods and services of the CPI |
|---|--|---|
| 1. Διατροφή και μη αλκοολούχα ποτά | 184,89 | 1. Food and non-alcoholic beverages |
| 2. Αλκοολούχα ποτά και καπνός | 38,87 | 2. Alcoholic beverages and tobacco |
| 3. Ένδυση και υπόδηση | 99,06 | 3. Clothing and footwear |
| 4. Στέγαση | 117,13 | 4. Housing |
| 5. Διαρκή αγαθά, είδη νοικοκυριού και υπηρεσίες | 86,41 | 5. Durable goods, household articles and services |
| 6. Υγεία | 69,07 | 6. Health |
| 7. Μεταφορές | 129,81 | 7. Transport |
| 8. Επικοινωνίες | 37,55 | 8. Communication |
| 9. Αναψυχή, πολιτιστικές δραστηριότητες | 49,01 | 9. Recreation, cultural activities |
| 10. Εκπαίδευση | 27,43 | 10. Education |
| 11. Ξενοδοχεία, καφέ, εστιατόρια | 96,61 | 11. Hotels, cafés, restaurants |
| 12. Άλλα αγαθά και υπηρεσίες | 64,17 | 12. Miscellaneous goods and services |
| Γενικός δείκτης | 1000,00 | Overall Index |

Weights of items

The weights of items, used for the compilation of the revised CPI were calculated on the basis of the 1998/99 Household Budget Survey results. These weights are calculated as percentage (%) contribution of the household expenditure of each group, sub-group and item (good or service), to the total household expenditure of the average household.

The following table shows the new weights according to the 12 groups of goods and services.

Πόλεις τιμοληψίας - Πληθυσμιακοί συντελεστές στάθμισης

Μετά την επέκταση της γεωγραφικής κάλυψης του αναθεωρημένου Δ.Τ.Κ. στο σύνολο Χώρας, έγινε επέκταση και του δείγματος των πόλεων τιμοληψίας του Δείκτη (από 17 σε 25), με σκοπό την αντιπροσωπευτική κάλυψη και των 13 Περιφερειών της Χώρας, από την πλευρά της τιμοληψίας.

Οι πληθυσμιακοί συντελεστές στάθμισης των πόλεων τιμοληψίας προήλθαν από τα στοιχεία της Απογραφής Πληθυσμού του έτους 1991 και υπολογίζονται ως ποσοστά (%) του πληθυσμού κάθε πόλης/κέντρου τιμοληψίας στο σύνολο του πληθυσμού της Χώρας.

Οι πόλεις τιμοληψίας, με τους αντίστοιχους πληθυσμιακούς συντελεστές στάθμισης, έχουν ως εξής:

Αθήνα - Πειραιάς 40,40%, Θεσσαλονίκη 12,53%, Πάτρα 5,76%, Λάρισα 4,86%, Ηράκλειο 4,57%, Καβάλα 3,16%, Ιωάννινα 2,88%, Καλαμάτα 2,56%, Βόλος 2,50%, Κοζάνη 2,45%, Κομοτηνή 2,41%, Μυτιλήνη 1,94%, Σέρρες 1,88%, Λαμία 1,76%, Κέρκυρα 1,68%, Ρόδος 1,59%, Τρίπολη 1,54%, Έδεσσα 1,35%, Πολύγυρος 0,91%, Αιτωλικό 0,74%, Άγιος Νικόλαος 0,70%, Λευκάδα 0,61%, Άμφισσα 0,43%, Ηγουμενίτσα 0,43%, Γρεβενά 0,36%.

Επιλογή των ειδών

Η σύνθεση του «καλαθιού της νοικοκυράς», η επιλογή, δηλαδή, των αγαθών και υπηρεσιών που υπεισέρχονται στον υπολογισμό του Δείκτη, έγινε με βάση τα αποτελέσματα της ΕΟΠ 1998-99, καθώς και μετά από ειδική έρευνα της αγοράς. Για κάθε υπο-ομάδα επιλέχθηκε ο αναγκαίος αριθμός ειδών, ώστε να διασφαλίζεται η αντιπροσωπευτικότητα του ατομικού δείκτη της υπο-ομάδας.

Price collection Cities - Population weights

After the extension of the geographic coverage of the revised CPI to the whole Country, was done an extension of the sample of price-collection cities of the Index (from 17 to 25), with a view to the achievement of the representative coverage of the 13 Regions of Country as regards the price-collection.

The population weights of the price-collection cities derived from the data of the Population Census of the year 1991. These weights are calculated as percentage (%) contribution of the population of each price collection city/locality to the total population of the Country.

The price collection cities with the related population weights are:

Athens-Pireas 40,40%, Thessaloniki 12,53%, Patra 5,76%, Larissa 4,86%, Iraklio 4,57%, Kavala 3,16%, Ioannina 2,88%, Kalamata 2,56%, Volos 2,50%, Kozani 2,45%, Komotini 2,41%, Mytilini 1,94 %, Serres 1,88%, Lamia 1,76%, Kerkyra 1,68%, Rodos 1,59%, Tripoli 1,54%, Edessa 1,35%, Polygyros 0,91%, Etoliko 0,74%, Aghios Nikolaos 0,70 %, Lefkada 0,61%, Amfissa 0,43%, Igoumenitsa 0,43%, Grevena 0,36%.

Selection of items

The composition of the "household basket", i.e. the selection of goods and services which are included in the Index was made, according to the results of the Household Budget Survey 1998/99, and after a relative research in the market. For each sub-group the necessary number of items was selected to ensure the representativeness of the individual index of sub-group.

Τα είδη αγαθών και υπηρεσιών του αναθεωρημένου Δ.Τ.Κ. ανέρχονται, συνολικά, σε 725 και αναπτύσσονται στη συνέχεια σε πολύ μεγαλύτερο αριθμό ποικιλιών/παρλλαγών.

Τιμοληψία – Πηγές τιμοληψίας

Η τιμοληψία των ειδών του Δ.Τ.Κ. γίνεται από καταστήματα λιανικής πώλησης, επιχειρήσεις παροχής υπηρεσιών, λαϊκές αγορές κλπ. (πηγές τιμοληψίας), που θεωρούνται αντιπροσωπευτικές των κλάδων των καταστημάτων, όπου γίνονται οι αγορές των νοικοκυριών της Χώρας, στις 25 επιλεγείσες, για τιμοληψία, πόλεις.

Οι τιμές συλλέγονται από έμπειρους υπαλλήλους της Υπηρεσίας, οι οποίοι επισκέπτονται, για το σκοπό αυτό, τις πηγές τιμοληψίας μέσα στο καθορισμένο χρονικό διάστημα του μήνα (μηνιαίες τιμές) ή την ορισμένη ημέρα της εβδομάδας (εβδομαδιαίες τιμές) και καταγράφουν τις τιμές σε ειδικά σχεδιασμένα έντυπα τιμοληψίας. Οι συλλεγόμενες τιμές είναι αυτές που επιβαρύνουν πραγματικά τον καταναλωτή (actually paid prices).

Ειδικός προσδιορισμός - Αντικατάσταση ειδών

Για όλα τα είδη, που επιλέγονται για τιμοληψία, καθορίζεται ο ειδικός προσδιορισμός, δηλαδή όλα τα ιδιαίτερα χαρακτηριστικά που προσδιορίζουν την ποιότητα, την εμπορική εμφάνιση και γενικά την ταυτότητα των αγαθών (μάρκα, βάρος, συσκευασία κλπ.), ώστε να αποφεύγονται μεταβολές τιμών οφειλόμενες σε διαφορές του ειδικού προσδιορισμού.

Στην περίπτωση κατά την οποία ένα ειδικά προσδιορισμένο είδος (παρλλαγή) δεν προσφέρεται στην αγορά ή έπαψε να είναι σημαντικό, από πλευράς κατανάλωσης, τότε γίνεται αντικατάσταση αυτού με άλλο αγαθό που κατέλαβε τη θέση του στην αγορά.

Υπολογισμός του Δείκτη

Ο υπολογισμός του Δείκτη γίνεται με χρήση παρλλαγής του τύπου του Laspeyres, που έχει ως εξής:

$$I^t = \sum_{i=1}^k R_i^t W_i, \quad i = 1, 2, \dots, k,$$

όπου,

I^t = ο γενικός δείκτης της τρέχουσας περιόδου (μήνος t),

R_i^t = ο ατομικός δείκτης του είδους i (ή ομάδας ομοειδών ειδών), για το οποίο υπάρχει συντελεστής στάθμισης,

$$W_i = \frac{P_i^0 Q_i^0}{\sum_{i=1}^k P_i^0 Q_i^0} = \text{ο αντίστοιχος συντελεστής στάθμισης (βάσει της ΕΟΠ) του είδους i, όπου } P_i \text{ και } Q_i \text{ είναι, αντίστοιχα, οι τιμές και οι ποσότητες του είδους i, κατά την περίοδο βάσης 0.}$$

Αντιμετώπιση της εποχικότητας ειδών

Για την αντιμετώπιση της εποχικότητας των νωπών φρούτων και λαχανικών εφαρμόζεται η μέθοδος των μεταβαλλόμενων (μηνιαίως) συντελεστών στάθμισης των επιμέρους ειδών φρούτων και λαχανικών. Για τα λοιπά είδη, που δεν προσφέρονται ακριβώς τα ίδια καθόλη τη διάρκεια του έτους (όπως

The items of goods and services of the revised CPI are totally 725 and they are divided in a much more bigger number of varieties.

Price collection - Outlets

Prices are collected from retail sales outlets, enterprises rendering services, open air markets, etc. (outlets), which are considered representative of the branches of shops, from which the households make their purchases in the 25 selected price collection cities.

Prices are collected by experienced and well trained NSSG staff, who visit the selected outlets within a certain time period of a month (monthly prices) or on a certain day of the week (weekly prices) and register the prices into special price collection forms. The collected prices correspond with the prices actually paid by the consumer.

Specification - Substitution of items

All the items, for which prices are collected, are defined by the specification, that is the particular characteristics which determine the quality, the get up and the identity, in general, of goods (such as brand, weight, package etc.) to avoid any price variations attributable to differences in the specification.

When a specified item (variety of a species) is no longer available in the market or has ceased to be important, as regards the consumption, then it is substituted by the item which is taken its place in the market.

Calculation of the Consumer Price Index

The Consumer Price Index is a Laspeyres-type index and it is calculated by the formula:

$$I^t = \sum_{i=1}^k R_i^t W_i, \quad i = 1, 2, \dots, k,$$

where

I^t = the overall index of the current period (month t),

R_i^t = the individual index (sub-index) of the species i (or group of similar species), for which the weight for the month t exists,

$$W_i = \frac{P_i^0 Q_i^0}{\sum_{i=1}^k P_i^0 Q_i^0} = \text{the weight (based on the HBS results) of the species i, where } P_i \text{ and } Q_i \text{ are the price and quantity of the species i, in the base period 0, respectively.}$$

Seasonality of items

For dealing with the seasonality of fresh fruit and vegetables, the method of the (monthly) changing weights of the various species of these goods, is applied. For the other items which are not offered, exactly the same, throughout the year (such as, lamp meat, clothing and footwear, heating oil, cinema and theatre

το αρνί γάλακτος, τα είδη ένδυσης και υπόδησης, το πετρέλαιο θέρμανσης, τα εισιτήρια κινηματογράφων και θεάτρων, ορισμένα είδη σπορ κλπ.), κατά τους μήνες που δεν προσφέρονται στην αγορά, επαναλαμβάνεται η τελευταία παρατηρούμενη κανονική τιμή τους.

Αντιμετώπιση των προσφορών και εκπτώσεων, και των Δώρων Χριστουγέννων και Πάσχα

Οι μειωμένες τιμές, λόγω ειδικών προσφορών ή ειδικών εκπτώσεων, που ισχύουν για ορισμένες κατηγορίες καταναλωτών δε λαμβάνονται υπόψη κατά τον υπολογισμό του Δ.Τ.Κ., σε αντίθεση με τις μειωμένες τιμές λόγω των γενικών προσφορών και εκπτώσεων, που λαμβάνονται υπόψη κατά την τιμοληψία.

Οι αυξημένες τιμές, από τη χορήγηση των Δώρων Χριστουγέννων και Πάσχα σε ορισμένες κατηγορίες υπηρεσιών (σερβιριζόμενα είδη, υπηρεσίες κουρείων και κομμωτηρίων, ταξί), λαμβάνονται υπόψη κατά τον υπολογισμό του Δ.Τ.Κ. για το συγκεκριμένο χρονικό διάστημα που διαρκεί η εν λόγω χορήγηση.

Δημοσίευση στοιχείων Δ.Τ.Κ.

Τα στοιχεία του Δείκτη Τιμών Καταναλωτή ανακοινώνονται, μηνιαίως, εντός προκαθορισμένων ημερομηνιών που ορίζονται από τα τέλη του προηγούμενου έτους. Τα στοιχεία αυτά ανακοινώνονται με το προβλεπόμενο Δελτίο Τύπου και δημοσιεύονται στα τακτικά δημοσιεύματα της Εθνικής Στατιστικής Υπηρεσίας της Ελλάδος, δηλ. στο Μηνιαίο Στατιστικό Δελτίο, τη Συνοπτική Στατιστική Επετηρίδα και τη Στατιστική Επετηρίδα της Ελλάδος.

Περισσότερες πληροφορίες για τη μεθοδολογία κατάρτισης του Δ.Τ.Κ. περιλαμβάνονται στο ειδικό τεύχος της ΕΣΥΕ «Αναθεωρημένος Δείκτης Τιμών Καταναλωτή (1999=100,0)».

tickets, sport equipment etc.), their last observed regular price is repeated for the months in which these items are not available in the market.

Offers and discounts, Christmas and Easter bonuses

The reduced prices, due to special offers or special discounts, which are applied to some categories of consumers are not taken into account in the compilation of the CPI. Instead the reduced prices of general offers and general discounts are taken into account in price collection.

The increased prices, due to the allowance of Christmas and Easter bonuses in some categories of services (catering services, services of hairdressing salons and barbers, taxi) are taken into account in the computation of the CPI for the time interval the bonuses are allowed.

Publication of CPI data

The CPI data are released each month in the anticipated press release, within pre-defined from the previous year dates. These data are published in the regular publications of the National Statistical Service of Greece, namely the Monthly Statistical Bulletin, the Concise Statistical Yearbook and the Statistical Yearbook of Greece.

More information on the methodology of the computation of the CPI is contained in the special issue of the NSSG. «Revised Consumer Price Index (1999=100,0)».



Πίνακας Ι. Εξέλιξη ετήσιων μεταβολών Γενικού Δείκτη Τιμών Καταναλωτή
Table I. Evolution of the annual rates of change of the Overall Consumer Price Index

1999=100,0

| Έτος—Year | Μεταβολή 12μηνης περιόδου Annual rate of change | | Μέση μεταβολή 12μηνης περιόδου Annual average rate of change | |
|------------|--|--------------------------------|---|--------------------------------|
| | Δείκτης Δεκεμβρίου December Index | Μεταβολή % Rate of change % | Μέσος ετήσιος δείκτης Annual average index | Μεταβολή % Rate of change % |
| 1959 | 1.583 | — | 1.572 | — |
| 1960 | 1.638 | 3,5 | 1.598 | 1,7 |
| 1961 | 1.626 | -0,8 | 1.628 | 1,8 |
| 1962 | 1.654 | 1,7 | 1.622 | -0,3 |
| 1963 | 1.675 | 1,3 | 1.671 | 3,0 |
| 1964 | 1.700 | 1,5 | 1.685 | 0,9 |
| 1965 | 1.784 | 4,9 | 1.736 | 3,0 |
| 1966 | 1.867 | 4,7 | 1.822 | 4,9 |
| 1967 | 1.842 | -1,3 | 1.853 | 1,7 |
| 1968 | 1.892 | 2,7 | 1.860 | 0,3 |
| 1969 | 1.932 | 2,1 | 1.906 | 2,5 |
| 1970 | 2.003 | 3,7 | 1.962 | 3,0 |
| 1971 | 2.062 | 2,9 | 2.022 | 3,0 |
| 1972 | 2.198 | 6,6 | 2.109 | 4,3 |
| 1973 | 2.872 | 30,7 | 2.436 | 15,5 |
| 1974 | 3.258 | 13,5 | 3.091 | 26,9 |
| 1975 | 3.768 | 15,7 | 3.504 | 13,4 |
| 1976 | 4.210 | 11,7 | 3.971 | 13,3 |
| 1977 | 4.748 | 12,8 | 4.454 | 12,2 |
| 1978 | 5.295 | 11,5 | 5.013 | 12,5 |
| 1979 | 6.606 | 24,8 | 5.967 | 19,0 |
| 1980 | 8.337 | 26,2 | 7.452 | 24,9 |
| 1981 | 10.214 | 22,5 | 9.274 | 24,5 |
| 1982 | 12.159 | 19,0 | 11.233 | 21,1 |
| 1983 | 14.609 | 20,2 | 13.500 | 20,2 |
| 1984 | 17.246 | 18,0 | 15.992 | 18,5 |
| 1985 | 21.526 | 24,8 | 19.081 | 19,3 |
| 1986 | 25.186 | 17,0 | 23.472 | 23,0 |
| 1987 | 29.156 | 15,8 | 27.321 | 16,4 |
| 1988 | 33.229 | 14,0 | 31.015 | 13,5 |
| 1989 | 38.162 | 14,8 | 35.264 | 13,7 |
| 1990 | 46.895 | 22,9 | 42.470 | 20,4 |
| 1991 | 55.344 | 18,0 | 50.733 | 19,5 |
| 1992 | 63.315 | 14,4 | 58.787 | 15,9 |
| 1993 | 70.922 | 12,0 | 67.259 | 14,4 |
| 1994 | 78.487 | 10,7 | 74.573 | 10,9 |
| 1995 | 84.704 | 7,9 | 81.236 | 8,9 |
| 1996 | 90.879 | 7,3 | 87.893 | 8,2 |
| 1997 | 95.164 | 4,7 | 92.759 | 5,5 |
| 1998 | 98.846 | 3,9 | 97.180 | 4,8 |
| 1999 | 101.559 | 2,7 | 99.742 | 2,6 |
| 2000 | 105.525 | 3,9 | 102.884 | 3,2 |
| 2001 | 108.739 | 3,0 | 106.356 | 3,4 |



Πίνακας II. Εξέλιξη της αξίας της Δραχμής (ετησίως), βάσει του Γενικού ΔTK
 Table II. Evolution of the value of drachma (yearly), according to the Overall CPI

1999=100,0

| Έτος—Year | Γενικός ΔTK—Overall CPI (Μέσος ετήσιος) (Annual average) | Αξία—Value | Αντίστοιχη αξία έτους 2001 Year 2001 equivalent value | Αντίστοιχη αξία έτους 2001 σε ευρώ Year 2001 equivalent value in euro |
|-----------|--|------------------|---|---|
| 1959 | 1,572 | 1 δραχμή/drachma | 67,64848062 | 0,19852819 |
| 1960 | 1,598 | 1 δραχμή/drachma | 66,53645080 | 0,19526471 |
| 1961 | 1,628 | 1 δραχμή/drachma | 65,34641931 | 0,19177232 |
| 1962 | 1,622 | 1 δραχμή/drachma | 65,55393414 | 0,19238132 |
| 1963 | 1,671 | 1 δραχμή/drachma | 63,65382011 | 0,18680505 |
| 1964 | 1,685 | 1 δραχμή/drachma | 63,10893874 | 0,18520598 |
| 1965 | 1,736 | 1 δραχμή/drachma | 61,25499662 | 0,17976521 |
| 1966 | 1,822 | 1 δραχμή/drachma | 58,37108401 | 0,17130179 |
| 1967 | 1,853 | 1 δραχμή/drachma | 57,38930737 | 0,16842056 |
| 1968 | 1,860 | 1 δραχμή/drachma | 57,19056341 | 0,16783731 |
| 1969 | 1,906 | 1 δραχμή/drachma | 55,81434057 | 0,16379850 |
| 1970 | 1,962 | 1 δραχμή/drachma | 54,20226824 | 0,15906755 |
| 1971 | 2,022 | 1 δραχμή/drachma | 52,60016272 | 0,15436585 |
| 1972 | 2,109 | 1 δραχμή/drachma | 50,42856690 | 0,14799286 |
| 1973 | 2,436 | 1 δραχμή/drachma | 43,65179501 | 0,12810505 |
| 1974 | 3,091 | 1 δραχμή/drachma | 34,40775708 | 0,10097654 |
| 1975 | 3,504 | 1 δραχμή/drachma | 30,35056070 | 0,08906988 |
| 1976 | 3,971 | 1 δραχμή/drachma | 26,78291776 | 0,07859991 |
| 1977 | 4,454 | 1 δραχμή/drachma | 23,87708503 | 0,07007215 |
| 1978 | 5,013 | 1 δραχμή/drachma | 21,21794004 | 0,06226835 |
| 1979 | 5,967 | 1 δραχμή/drachma | 17,82328947 | 0,05230606 |
| 1980 | 7,452 | 1 δραχμή/drachma | 14,27292668 | 0,04188680 |
| 1981 | 9,274 | 1 δραχμή/drachma | 11,46797803 | 0,03365511 |
| 1982 | 11,233 | 1 δραχμή/drachma | 9,46781067 | 0,02778521 |
| 1983 | 13,500 | 1 δραχμή/drachma | 7,87805958 | 0,02311976 |
| 1984 | 15,992 | 1 δραχμή/drachma | 6,65057462 | 0,01951746 |
| 1985 | 19,081 | 1 δραχμή/drachma | 5,57397794 | 0,01635797 |
| 1986 | 23,472 | 1 δραχμή/drachma | 4,53112049 | 0,01329749 |
| 1987 | 27,321 | 1 δραχμή/drachma | 3,89281979 | 0,01142427 |
| 1988 | 31,015 | 1 δραχμή/drachma | 3,42920543 | 0,01006370 |
| 1989 | 35,264 | 1 δραχμή/drachma | 3,01600469 | 0,00885108 |
| 1990 | 42,470 | 1 δραχμή/drachma | 2,50428508 | 0,00734933 |
| 1991 | 50,733 | 1 δραχμή/drachma | 2,09640924 | 0,00615234 |
| 1992 | 58,787 | 1 δραχμή/drachma | 1,80916739 | 0,00530937 |
| 1993 | 67,259 | 1 δραχμή/drachma | 1,58128400 | 0,00464060 |
| 1994 | 74,573 | 1 δραχμή/drachma | 1,42620179 | 0,00418548 |
| 1995 | 81,236 | 1 δραχμή/drachma | 1,30922565 | 0,00384219 |
| 1996 | 87,893 | 1 δραχμή/drachma | 1,21006790 | 0,00355119 |
| 1997 | 92,759 | 1 δραχμή/drachma | 1,14659228 | 0,00336491 |
| 1998 | 97,180 | 1 δραχμή/drachma | 1,09442735 | 0,00321182 |
| 1999 | 99,742 | 1 δραχμή/drachma | 1,06631464 | 0,00312932 |
| 2000 | 102,884 | 1 δραχμή/drachma | 1,03374743 | 0,00303374 |
| 2001 | 106,356 | 1 δραχμή/drachma | 1,00000000 | 0,00293470 |

Πίνακας III. Συγκρίσεις Γενικού Δείκτη Τιμών Καταναλωτή, περιόδου 2000-2002 (Ιούνιος)
Table III. Comparisons of the Overall Consumer Price Index, during the years 2000-2002 (June)

1999=100,0

| Έτος και μήνας Year and month | Γενικός δείκτης Overall index | Μεταβολή % από μήνα σε μήνα Rate of change % from month to month | Μεταβολή δωδεκάμηνης περιόδου Annual rate of change % | Αναπροσαρμογή μισθωμάτων (75%) Readjustment of rents (75%) | Μεταβολή % με δείκτη προηγούμενου Δεκεμβρίου Rate of change % with the index of the previous December | Μέσος ετήσιος δείκτης Annual average index | Μέση μεταβολή δωδεκάμηνης περιόδου Annual average rate of change % |
|-------------------------------------|----------------------------------|---|---|---|--|---|--|
| 2000: I | 100,4 | -1,1 | 2,6 | 2,0 | -1,1 | 100,0 | 2,6 |
| II | 100,2 | -0,2 | 2,9 | 2,2 | -1,3 | 100,2 | 2,5 |
| III | 102,7 | 2,4 | 3,1 | 2,3 | 1,1 | 100,5 | 2,5 |
| IV | 103,2 | 0,5 | 2,6 | 2,0 | 1,6 | 100,7 | 2,5 |
| V | 103,5 | 0,3 | 2,9 | 2,2 | 1,9 | 100,9 | 2,5 |
| VI | 103,1 | -0,4 | 2,5 | 1,9 | 1,5 | 101,1 | 2,5 |
| VII | 101,3 | -1,7 | 2,7 | 2,0 | -0,3 | 101,4 | 2,6 |
| VIII | 101,4 | 0,2 | 3,0 | 2,3 | -0,1 | 101,6 | 2,7 |
| IX | 103,5 | 2,1 | 3,1 | 2,3 | 1,9 | 101,9 | 2,8 |
| X | 104,7 | 1,1 | 4,0 | 3,0 | 3,1 | 102,2 | 2,9 |
| XI | 105,2 | 0,5 | 4,2 | 3,2 | 3,6 | 102,6 | 3,1 |
| XII | 105,5 | 0,3 | 3,9 | 2,9 | 3,9 | 102,9 | 3,2 |
| Μέσος ετήσιος— Annual average .. | 102,9 | . | . | . | . | 102,9 | 3,2 |
| 2001: I | 103,8 | -1,6 | 3,4 | 2,6 | -1,6 | 103,2 | 3,2 |
| II | 103,7 | -0,1 | 3,5 | 2,6 | -1,7 | 103,5 | 3,3 |
| III | 105,8 | 2,0 | 3,0 | 2,3 | 0,2 | 103,7 | 3,3 |
| IV | 106,8 | 0,9 | 3,5 | 2,6 | 1,2 | 104,0 | 3,3 |
| V | 107,2 | 0,4 | 3,6 | 2,7 | 1,6 | 104,3 | 3,4 |
| VI | 107,1 | -0,1 | 3,9 | 2,9 | 1,5 | 104,7 | 3,5 |
| VII | 105,2 | -1,7 | 3,9 | 2,9 | -0,3 | 105,0 | 3,6 |
| VIII | 105,3 | 0,0 | 3,8 | 2,9 | -0,3 | 105,3 | 3,7 |
| IX | 107,3 | 1,9 | 3,6 | 2,7 | 1,7 | 105,6 | 3,7 |
| X | 107,6 | 0,3 | 2,8 | 2,1 | 2,0 | 105,9 | 3,6 |
| XI | 107,7 | 0,1 | 2,4 | 1,8 | 2,1 | 106,1 | 3,4 |
| XII | 108,7 | 0,9 | 3,0 | 2,3 | 3,0 | 106,4 | 3,4 |
| Μέσος ετήσιος— Annual average .. | 106,4 | . | . | . | . | 106,4 | 3,4 |
| 2002: I | 108,4 | -0,3 | 4,4 | 3,3 | -0,3 | 106,7 | 3,5 |
| II | 107,3 | -1,1 | 3,4 | 2,6 | -1,3 | 107,0 | 3,5 |
| III | 110,0 | 2,5 | 4,0 | 3,0 | 1,2 | 107,4 | 3,5 |
| IV | 110,9 | 0,8 | 3,8 | 2,9 | 2,0 | 107,7 | 3,6 |
| V | 110,8 | 0,0 | 3,4 | 2,6 | 1,9 | 108,0 | 3,5 |
| VI | 110,6 | -0,2 | 3,3 | 2,5 | 1,8 | 108,3 | 3,5 |

Σημείωση: 1. Οι δείκτες υπολογίζονται με άπειρα δεκαδικά ψηφία και δημοσιεύονται με στρογγυλοποίηση ενός δεκαδικού ψηφίου.
2. Οι ποσοστιαίες μεταβολές υπολογίζονται βάσει δεικτών με άπειρα δεκαδικά ψηφία και δημοσιεύονται με στρογγυλοποίηση ενός δεκαδικού ψηφίου.

Note: 1. The indices are calculated with infinite decimal figures and are rounded up to one decimal figure when published.
2. Percentage changes are calculated on the basis of indices with infinite decimal figures and are rounded up to one decimal figure when published.

Πίνακας IV. Μηνιαία εξέλιξη του Γενικού Δείκτη Τιμών Καταναλωτή, περιόδου 1959 – 2002 (Ιούνιος)
Table IV. Monthly evolution of the Overall Consumer Price Index, during the years 1959 – 2002 (June)

1999=100,0

| Μήνας—Month | 1959 | 1960 | 1961 | 1962 | 1963 | 1964 | 1965 | 1966 |
|---------------------------------|-------|-------|-------|-------|-------|-------|-------|-------|
| Ιανουάριος—January | 1,555 | 1,580 | 1,635 | 1,614 | 1,669 | 1,675 | 1,700 | 1,790 |
| Φεβρουάριος—February | 1,555 | 1,570 | 1,632 | 1,598 | 1,663 | 1,675 | 1,694 | 1,781 |
| Μάρτιος—March | 1,561 | 1,577 | 1,641 | 1,611 | 1,682 | 1,688 | 1,709 | 1,802 |
| Απρίλιος—April | 1,573 | 1,592 | 1,648 | 1,623 | 1,685 | 1,691 | 1,725 | 1,827 |
| Μάιος—May | 1,570 | 1,589 | 1,641 | 1,620 | 1,675 | 1,691 | 1,731 | 1,827 |
| Ιούνιος—June | 1,561 | 1,598 | 1,623 | 1,620 | 1,666 | 1,685 | 1,737 | 1,818 |
| Ιούλιος—July | 1,577 | 1,598 | 1,614 | 1,614 | 1,666 | 1,682 | 1,737 | 1,815 |
| Αύγουστος—August | 1,580 | 1,598 | 1,607 | 1,614 | 1,657 | 1,669 | 1,737 | 1,808 |
| Σεπτέμβριος—September | 1,583 | 1,607 | 1,623 | 1,623 | 1,666 | 1,685 | 1,747 | 1,830 |
| Οκτώβριος—October | 1,586 | 1,614 | 1,623 | 1,641 | 1,675 | 1,697 | 1,768 | 1,852 |
| Νοέμβριος—November | 1,583 | 1,620 | 1,617 | 1,638 | 1,669 | 1,685 | 1,765 | 1,849 |
| Δεκέμβριος—December | 1,583 | 1,638 | 1,626 | 1,654 | 1,675 | 1,700 | 1,784 | 1,867 |
| Μέσος ετήσιος—Annual average | 1,572 | 1,598 | 1,628 | 1,622 | 1,671 | 1,685 | 1,736 | 1,822 |

Πίνακας IV. (συνέχεια)—Table IV. (continued)

| Μήνας—Month | 1967 | 1968 | 1969 | 1970 | 1971 | 1972 | 1973 | 1974 |
|---------------------------------|-------|-------|-------|-------|-------|-------|-------|-------|
| Ιανουάριος—January | 1,870 | 1,846 | 1,892 | 1,935 | 2,000 | 2,065 | 2,207 | 2,949 |
| Φεβρουάριος—February | 1,858 | 1,833 | 1,870 | 1,907 | 1,963 | 2,034 | 2,186 | 2,915 |
| Μάρτιος—March | 1,880 | 1,858 | 1,895 | 1,948 | 2,006 | 2,090 | 2,254 | 3,008 |
| Απρίλιος—April | 1,892 | 1,864 | 1,920 | 1,975 | 2,037 | 2,118 | 2,294 | 3,042 |
| Μάιος—May | 1,870 | 1,864 | 1,910 | 1,982 | 2,062 | 2,127 | 2,340 | 3,085 |
| Ιούνιος—June | 1,849 | 1,858 | 1,910 | 1,982 | 2,046 | 2,118 | 2,399 | 3,122 |
| Ιούλιος—July | 1,846 | 1,855 | 1,910 | 1,957 | 2,016 | 2,093 | 2,368 | 3,119 |
| Αύγουστος—August | 1,827 | 1,849 | 1,883 | 1,926 | 1,978 | 2,062 | 2,377 | 3,054 |
| Σεπτέμβριος—September | 1,839 | 1,861 | 1,907 | 1,969 | 2,025 | 2,108 | 2,516 | 3,141 |
| Οκτώβριος—October | 1,839 | 1,873 | 1,920 | 1,985 | 2,031 | 2,139 | 2,634 | 3,184 |
| Νοέμβριος—November | 1,827 | 1,864 | 1,917 | 1,978 | 2,037 | 2,158 | 2,791 | 3,215 |
| Δεκέμβριος—December | 1,842 | 1,892 | 1,932 | 2,003 | 2,062 | 2,198 | 2,872 | 3,258 |
| Μέσος ετήσιος—Annual average | 1,853 | 1,860 | 1,906 | 1,962 | 2,022 | 2,109 | 2,436 | 3,091 |

Πίνακας IV. (συνέχεια)—Table IV. (continued)

| Μήνας—Month | 1975 | 1976 | 1977 | 1978 | 1979 | 1980 | 1981 | 1982 |
|---------------------------------|-------|-------|-------|-------|-------|-------|--------|--------|
| Ιανουάριος—January | 3,302 | 3,793 | 4,223 | 4,788 | 5,503 | 6,798 | 8,541 | 10,360 |
| Φεβρουάριος—February | 3,311 | 3,781 | 4,198 | 4,751 | 5,503 | 6,813 | 8,622 | 10,360 |
| Μάρτιος—March | 3,431 | 3,892 | 4,312 | 4,890 | 5,676 | 7,027 | 8,826 | 10,670 |
| Απρίλιος—April | 3,468 | 3,932 | 4,402 | 4,980 | 5,796 | 7,240 | 9,002 | 10,980 |
| Μάιος—May | 3,478 | 3,969 | 4,439 | 5,023 | 5,861 | 7,326 | 9,110 | 11,135 |
| Ιούνιος—June | 3,484 | 4,000 | 4,467 | 5,073 | 5,920 | 7,518 | 9,271 | 11,476 |
| Ιούλιος—July | 3,453 | 3,951 | 4,455 | 5,002 | 5,997 | 7,469 | 9,221 | 11,352 |
| Αύγουστος—August | 3,419 | 3,895 | 4,393 | 4,921 | 5,945 | 7,398 | 9,150 | 11,166 |
| Σεπτέμβριος—September | 3,564 | 4,013 | 4,516 | 5,060 | 6,118 | 7,608 | 9,543 | 11,445 |
| Οκτώβριος—October | 3,660 | 4,081 | 4,622 | 5,153 | 6,285 | 7,809 | 9,790 | 11,725 |
| Νοέμβριος—November | 3,713 | 4,136 | 4,677 | 5,212 | 6,399 | 8,078 | 10,000 | 11,973 |
| Δεκέμβριος—December | 3,768 | 4,210 | 4,748 | 5,295 | 6,606 | 8,337 | 10,214 | 12,159 |
| Μέσος ετήσιος—Annual average | 3,504 | 3,971 | 4,454 | 5,013 | 5,967 | 7,452 | 9,274 | 11,233 |

Πίνακας IV. (συνέχεια)—Table IV. (continued)

| Μήνας—Month | 1983 | 1984 | 1985 | 1986 | 1987 | 1988 | 1989 | 1990 |
|---------------------------------|--------|--------|--------|--------|--------|--------|--------|--------|
| Ιανουάριος—January | 12,345 | 14,826 | 17,649 | 22,053 | 25,496 | 29,135 | 33,230 | 38,386 |
| Φεβρουάριος—February | 12,531 | 14,919 | 17,649 | 21,929 | 25,620 | 29,048 | 33,095 | 38,426 |
| Μάρτιος—March | 13,058 | 15,354 | 18,145 | 22,612 | 26,427 | 29,908 | 33,938 | 39,677 |
| Απρίλιος—April | 13,244 | 15,633 | 18,393 | 22,953 | 26,985 | 30,494 | 34,499 | 40,388 |
| Μάιος—May | 13,462 | 15,850 | 18,548 | 23,077 | 27,171 | 30,584 | 34,591 | 41,675 |
| Ιούνιος—June | 13,555 | 16,160 | 18,952 | 23,573 | 27,823 | 31,091 | 35,165 | 42,747 |
| Ιούλιος—July | 13,431 | 16,036 | 18,703 | 23,325 | 27,264 | 30,845 | 34,983 | 42,563 |
| Αύγουστος—August | 13,400 | 15,912 | 18,734 | 23,263 | 27,109 | 30,881 | 35,045 | 42,810 |
| Σεπτέμβριος—September | 13,834 | 16,315 | 19,603 | 24,069 | 27,605 | 31,696 | 36,335 | 44,444 |
| Οκτώβριος—October | 14,175 | 16,718 | 20,254 | 24,721 | 28,474 | 32,500 | 36,903 | 45,511 |
| Νοέμβριος—November | 14,361 | 16,935 | 20,813 | 24,907 | 28,722 | 32,767 | 37,222 | 46,114 |
| Δεκέμβριος—December | 14,609 | 17,246 | 21,526 | 25,186 | 29,156 | 33,229 | 38,162 | 46,895 |
| Μέσος ετήσιος—Annual average | 13,500 | 15,992 | 19,081 | 23,472 | 27,321 | 31,015 | 35,264 | 42,470 |

Πίνακας IV. (συνέχεια)—Table IV. (continued)

| Μήνας—Month | 1991 | 1992 | 1993 | 1994 | 1995 | 1996 | 1997 | 1998 |
|---------------------------------|--------|--------|--------|--------|--------|--------|--------|--------|
| Ιανουάριος—January | 46,901 | 55,410 | 63,437 | 70,596 | 78,125 | 84,661 | 90,386 | 94,360 |
| Φεβρουάριος—February | 47,004 | 55,567 | 63,631 | 70,861 | 77,940 | 84,528 | 90,067 | 93,911 |
| Μάρτιος—March | 47,900 | 56,680 | 65,984 | 72,612 | 79,785 | 86,839 | 92,049 | 96,260 |
| Απρίλιος—April | 49,584 | 57,540 | 66,857 | 73,704 | 80,630 | 87,722 | 92,863 | 97,823 |
| Μάιος—May | 49,676 | 57,551 | 67,007 | 74,225 | 81,389 | 88,462 | 93,252 | 98,186 |
| Ιούνιος—June | 50,826 | 58,508 | 67,755 | 74,743 | 81,830 | 88,692 | 93,602 | 98,465 |
| Ιούλιος—July | 50,554 | 57,404 | 66,445 | 74,225 | 80,540 | 87,145 | 91,861 | 96,549 |
| Αύγουστος—August | 50,505 | 58,225 | 66,713 | 74,443 | 80,650 | 87,080 | 91,938 | 96,562 |
| Σεπτέμβριος—September | 52,555 | 60,622 | 68,408 | 76,420 | 82,556 | 89,119 | 93,503 | 98,388 |
| Οκτώβριος—October | 53,549 | 62,063 | 69,705 | 77,130 | 83,178 | 89,822 | 94,037 | 98,442 |
| Νοέμβριος—November | 54,392 | 62,563 | 70,248 | 77,432 | 83,504 | 89,765 | 94,381 | 98,364 |
| Δεκέμβριος—December | 55,344 | 63,315 | 70,922 | 78,487 | 84,704 | 90,879 | 95,164 | 98,846 |
| Μέσος ετήσιος—Annual average | 50,733 | 58,787 | 67,259 | 74,573 | 81,236 | 87,893 | 92,759 | 97,180 |

Πίνακας IV. (συνέχεια)—Table IV. (continued)

| Μήνας—Month | 1999 | 2000 | 2001 | 2002 |
|---------------------------------|---------|---------|---------|---------|
| Ιανουάριος—January | 97,848 | 100,422 | 103,841 | 108,447 |
| Φεβρουάριος—February | 97,376 | 100,209 | 103,738 | 107,299 |
| Μάρτιος—March | 99,532 | 102,662 | 105,772 | 110,013 |
| Απρίλιος—April | 00,568 | 103,158 | 106,767 | 110,861 |
| Μάιος—May | 100,516 | 103,458 | 107,218 | 110,848 |
| Ιούνιος—June | 100,519 | 103,050 | 107,104 | 110,649 |
| Ιούλιος—July | 98,563 | 101,262 | 105,234 | |
| Αύγουστος—August | 98,474 | 101,420 | 105,260 | |
| Σεπτέμβριος—September | 100,379 | 103,533 | 107,270 | |
| Οκτώβριος—October | 100,657 | 104,713 | 107,610 | |
| Νοέμβριος—November | 100,914 | 105,197 | 107,724 | |
| Δεκέμβριος—December | 101,559 | 105,525 | 108,739 | |
| Μέσος ετήσιος—Annual average | 99,742 | 102,884 | 106,356 | |



Πίνακας V. Συγκρίσεις 12μηνων περιόδων Γενικού ΔΤΚ, κατά τα έτη 1959 – 2002 (Ιούνιος)

Table V. Evolution of the twelve-month rates of change of the Overall CPI, during the years 1959 – 2002 (June)

1999=100,0

| Μήνας—Month | 1959 | | 1960 | | 1961 | | 1962 | |
|------------------------------|------------------|------------------------------------|------------------|------------------------------------|------------------|------------------------------------|------------------|------------------------------------|
| | Δείκτης Index | Μεταβολή % Rate of change | Δείκτης Index | Μεταβολή % Rate of change | Δείκτης Index | Μεταβολή % Rate of change | Δείκτης Index | Μεταβολή % Rate of change |
| Ιανουάριος—January | 1,555 | | 1,580 | 1,6 | 1,635 | 3,5 | 1,614 | - 1,3 |
| Φεβρουάριος—February | 1,555 | | 1,570 | 1,0 | 1,632 | 3,9 | 1,598 | - 2,1 |
| Μάρτιος—March | 1,561 | | 1,577 | 1,0 | 1,641 | 4,1 | 1,611 | - 1,9 |
| Απρίλιος—April | 1,573 | | 1,592 | 1,2 | 1,648 | 3,5 | 1,623 | - 1,5 |
| Μάιος—May | 1,570 | | 1,589 | 1,2 | 1,641 | 3,3 | 1,620 | - 1,3 |
| Ιούνιος—June | 1,561 | | 1,598 | 2,4 | 1,623 | 1,5 | 1,620 | - 0,2 |
| Ιούλιος—July | 1,577 | | 1,598 | 1,4 | 1,614 | 1,0 | 1,614 | 0,0 |
| Αύγουστος—August | 1,580 | | 1,598 | 1,2 | 1,607 | 0,6 | 1,614 | 0,4 |
| Σεπτέμβριος—September | 1,583 | | 1,607 | 1,6 | 1,623 | 1,0 | 1,623 | 0,0 |
| Οκτώβριος—October | 1,586 | | 1,614 | 1,8 | 1,623 | 0,6 | 1,641 | 1,1 |
| Νοέμβριος—November | 1,583 | | 1,620 | 2,3 | 1,617 | - 0,2 | 1,638 | 1,3 |
| Δεκέμβριος—December | 1,583 | | 1,638 | 3,5 | 1,626 | - 0,8 | 1,654 | 1,7 |
| Μέσος ετήσιος—Annual average | 1,572 | | 1,598 | 1,7 | 1,628 | 1,8 | 1,622 | - 0,3 |

Πίνακας V. (συνέχεια)—Table V. (continued)

| Μήνας—Month | 1963 | | 1964 | | 1965 | | 1966 | |
|------------------------------|------------------|------------------------------------|------------------|------------------------------------|------------------|------------------------------------|------------------|------------------------------------|
| | Δείκτης Index | Μεταβολή % Rate of change | Δείκτης Index | Μεταβολή % Rate of change | Δείκτης Index | Μεταβολή % Rate of change | Δείκτης Index | Μεταβολή % Rate of change |
| Ιανουάριος—January | 1,669 | 3,4 | 1,675 | 0,4 | 1,700 | 1,5 | 1,790 | 5,3 |
| Φεβρουάριος—February | 1,663 | 4,1 | 1,675 | 0,7 | 1,694 | 1,1 | 1,781 | 5,1 |
| Μάρτιος—March | 1,682 | 4,4 | 1,688 | 0,4 | 1,709 | 1,3 | 1,802 | 5,4 |
| Απρίλιος—April | 1,685 | 3,8 | 1,691 | 0,4 | 1,725 | 2,0 | 1,827 | 5,9 |
| Μάιος—May | 1,675 | 3,4 | 1,691 | 0,9 | 1,731 | 2,4 | 1,827 | 5,5 |
| Ιούνιος—June | 1,666 | 2,9 | 1,685 | 1,1 | 1,737 | 3,1 | 1,818 | 4,6 |
| Ιούλιος—July | 1,666 | 3,3 | 1,682 | 0,9 | 1,737 | 3,3 | 1,815 | 4,4 |
| Αύγουστος—August | 1,657 | 2,7 | 1,669 | 0,7 | 1,737 | 4,1 | 1,808 | 4,1 |
| Σεπτέμβριος—September | 1,666 | 2,7 | 1,685 | 1,1 | 1,747 | 3,7 | 1,830 | 4,8 |
| Οκτώβριος—October | 1,675 | 2,1 | 1,697 | 1,3 | 1,768 | 4,2 | 1,852 | 4,7 |
| Νοέμβριος—November | 1,669 | 1,9 | 1,685 | 0,9 | 1,765 | 4,8 | 1,849 | 4,7 |
| Δεκέμβριος—December | 1,675 | 1,3 | 1,700 | 1,5 | 1,784 | 4,9 | 1,867 | 4,7 |
| Μέσος ετήσιος—Annual average | 1,671 | 3,0 | 1,685 | 0,9 | 1,736 | 3,0 | 1,822 | 4,9 |

Πίνακας V. (συνέχεια)—Table V. (continued)

| Μήνας—Month | 1967 | | 1968 | | 1969 | | 1970 | |
|------------------------------|------------------|------------------------------------|------------------|------------------------------------|------------------|------------------------------------|------------------|------------------------------------|
| | Δείκτης Index | Μεταβολή % Rate of change | Δείκτης Index | Μεταβολή % Rate of change | Δείκτης Index | Μεταβολή % Rate of change | Δείκτης Index | Μεταβολή % Rate of change |
| Ιανουάριος—January | 1,870 | 4,5 | 1,846 | - 1,3 | 1,892 | 2,5 | 1,935 | 2,3 |
| Φεβρουάριος—February | 1,858 | 4,3 | 1,833 | - 1,3 | 1,870 | 2,0 | 1,907 | 2,0 |
| Μάρτιος—March | 1,880 | 4,3 | 1,858 | - 1,2 | 1,895 | 2,0 | 1,948 | 2,8 |
| Απρίλιος—April | 1,892 | 3,6 | 1,864 | - 1,5 | 1,920 | 3,0 | 1,975 | 2,9 |
| Μάιος—May | 1,870 | 2,4 | 1,864 | - 0,3 | 1,910 | 2,5 | 1,982 | 3,7 |
| Ιούνιος—June | 1,849 | 1,7 | 1,858 | 0,5 | 1,910 | 2,8 | 1,982 | 3,7 |
| Ιούλιος—July | 1,846 | 1,7 | 1,855 | 0,5 | 1,910 | 3,0 | 1,957 | 2,4 |
| Αύγουστος—August | 1,827 | 1,0 | 1,849 | 1,2 | 1,883 | 1,8 | 1,926 | 2,3 |
| Σεπτέμβριος—September | 1,839 | 0,5 | 1,861 | 1,2 | 1,907 | 2,5 | 1,969 | 3,2 |
| Οκτώβριος—October | 1,839 | - 0,7 | 1,873 | 1,8 | 1,920 | 2,5 | 1,985 | 3,4 |
| Νοέμβριος—November | 1,827 | - 1,2 | 1,864 | 2,0 | 1,917 | 2,8 | 1,978 | 3,2 |
| Δεκέμβριος—December | 1,842 | - 1,3 | 1,892 | 2,7 | 1,932 | 2,1 | 2,003 | 3,7 |
| Μέσος ετήσιος—Annual average | 1,853 | 1,7 | 1,860 | 0,3 | 1,906 | 2,5 | 1,962 | 3,0 |

Πίνακας V. (συνέχεια)—Table V. (continued)

| Μήνας—Month | 1971 | | 1972 | | 1973 | | 1974 | |
|---------------------------------|------------------|------------------------------------|------------------|------------------------------------|------------------|------------------------------------|------------------|------------------------------------|
| | Δείκτης Index | Μεταβολή % Rate of change | Δείκτης Index | Μεταβολή % Rate of change | Δείκτης Index | Μεταβολή % Rate of change | Δείκτης Index | Μεταβολή % Rate of change |
| Ιανουάριος—January | 2,000 | 3,4 | 2,065 | 3,2 | 2,207 | 6,9 | 2,949 | 33,6 |
| Φεβρουάριος—February | 1,963 | 2,9 | 2,034 | 3,6 | 2,186 | 7,4 | 2,915 | 33,4 |
| Μάρτιος—March | 2,006 | 3,0 | 2,090 | 4,2 | 2,254 | 7,8 | 3,008 | 33,5 |
| Απρίλιος—April | 2,037 | 3,1 | 2,118 | 3,9 | 2,294 | 8,3 | 3,042 | 32,6 |
| Μάιος—May | 2,062 | 4,1 | 2,127 | 3,1 | 2,340 | 10,0 | 3,085 | 31,8 |
| Ιούνιος—June | 2,046 | 3,3 | 2,118 | 3,5 | 2,399 | 13,3 | 3,122 | 30,2 |
| Ιούλιος—July | 2,016 | 3,0 | 2,093 | 3,8 | 2,368 | 13,1 | 3,119 | 31,7 |
| Αύγουστος—August | 1,978 | 2,7 | 2,062 | 4,2 | 2,377 | 15,3 | 3,054 | 28,5 |
| Σεπτέμβριος—September | 2,025 | 2,8 | 2,108 | 4,1 | 2,516 | 19,4 | 3,141 | 24,8 |
| Οκτώβριος—October | 2,031 | 2,3 | 2,139 | 5,3 | 2,634 | 23,1 | 3,184 | 20,9 |
| Νοέμβριος—November | 2,037 | 3,0 | 2,158 | 5,9 | 2,791 | 29,4 | 3,215 | 15,2 |
| Δεκέμβριος—December | 2,062 | 2,9 | 2,198 | 6,6 | 2,872 | 30,7 | 3,258 | 13,5 |
| Μέσος ετήσιος—Annual average | 2,022 | 3,0 | 2,109 | 4,3 | 2,436 | 15,5 | 3,091 | 26,9 |

Πίνακας V. (συνέχεια)—Table V. (continued)

| Μήνας—Month | 1975 | | 1976 | | 1977 | | 1978 | |
|---------------------------------|------------------|------------------------------------|------------------|------------------------------------|------------------|------------------------------------|------------------|------------------------------------|
| | Δείκτης Index | Μεταβολή % Rate of change | Δείκτης Index | Μεταβολή % Rate of change | Δείκτης Index | Μεταβολή % Rate of change | Δείκτης Index | Μεταβολή % Rate of change |
| Ιανουάριος—January | 3,302 | 11,9 | 3,793 | 14,9 | 4,223 | 11,3 | 4,788 | 13,4 |
| Φεβρουάριος—February | 3,311 | 13,6 | 3,781 | 14,2 | 4,198 | 11,0 | 4,751 | 13,2 |
| Μάρτιος—March | 3,431 | 14,1 | 3,892 | 13,4 | 4,312 | 10,8 | 4,890 | 13,4 |
| Απρίλιος—April | 3,468 | 14,0 | 3,932 | 13,4 | 4,402 | 11,9 | 4,980 | 13,1 |
| Μάιος—May | 3,478 | 12,7 | 3,969 | 14,1 | 4,439 | 11,8 | 5,023 | 13,2 |
| Ιούνιος—June | 3,484 | 11,6 | 4,000 | 14,8 | 4,467 | 11,7 | 5,073 | 13,6 |
| Ιούλιος—July | 3,453 | 10,7 | 3,951 | 14,4 | 4,455 | 12,8 | 5,002 | 12,3 |
| Αύγουστος—August | 3,419 | 11,9 | 3,895 | 13,9 | 4,393 | 12,8 | 4,921 | 12,0 |
| Σεπτέμβριος—September | 3,564 | 13,5 | 4,013 | 12,6 | 4,516 | 12,6 | 5,060 | 12,0 |
| Οκτώβριος—October | 3,660 | 15,0 | 4,081 | 11,5 | 4,622 | 13,3 | 5,153 | 11,5 |
| Νοέμβριος—November | 3,713 | 15,5 | 4,136 | 11,4 | 4,677 | 13,1 | 5,212 | 11,4 |
| Δεκέμβριος—December | 3,768 | 15,7 | 4,210 | 11,7 | 4,748 | 12,8 | 5,295 | 11,5 |
| Μέσος ετήσιος—Annual average | 3,504 | 13,4 | 3,971 | 13,3 | 4,454 | 12,2 | 5,013 | 12,5 |

Πίνακας V. (συνέχεια)—Table V. (continued)

| Μήνας—Month | 1979 | | 1980 | | 1981 | | 1982 | |
|---------------------------------|------------------|------------------------------------|------------------|------------------------------------|------------------|------------------------------------|------------------|------------------------------------|
| | Δείκτης Index | Μεταβολή % Rate of change | Δείκτης Index | Μεταβολή % Rate of change | Δείκτης Index | Μεταβολή % Rate of change | Δείκτης Index | Μεταβολή % Rate of change |
| Ιανουάριος—January | 5,503 | 14,9 | 6,798 | 23,5 | 8,541 | 25,6 | 10,360 | 21,3 |
| Φεβρουάριος—February | 5,503 | 15,8 | 6,813 | 23,8 | 8,622 | 26,5 | 10,360 | 20,2 |
| Μάρτιος—March | 5,676 | 16,1 | 7,027 | 23,8 | 8,826 | 25,6 | 10,670 | 20,9 |
| Απρίλιος—April | 5,796 | 16,4 | 7,240 | 24,9 | 9,002 | 24,3 | 10,980 | 22,0 |
| Μάιος—May | 5,861 | 16,7 | 7,326 | 25,0 | 9,110 | 24,3 | 11,135 | 22,2 |
| Ιούνιος—June | 5,920 | 16,7 | 7,518 | 27,0 | 9,271 | 23,3 | 11,476 | 23,8 |
| Ιούλιος—July | 5,997 | 19,9 | 7,469 | 24,5 | 9,221 | 23,5 | 11,352 | 23,1 |
| Αύγουστος—August | 5,945 | 20,8 | 7,398 | 24,4 | 9,150 | 23,7 | 11,166 | 22,0 |
| Σεπτέμβριος—September | 6,118 | 20,9 | 7,608 | 24,4 | 9,543 | 25,4 | 11,445 | 19,9 |
| Οκτώβριος—October | 6,285 | 22,0 | 7,809 | 24,2 | 9,790 | 25,4 | 11,725 | 19,8 |
| Νοέμβριος—November | 6,399 | 22,8 | 8,078 | 26,2 | 10,000 | 23,8 | 11,973 | 19,7 |
| Δεκέμβριος—December | 6,606 | 24,8 | 8,337 | 26,2 | 10,214 | 22,5 | 12,159 | 19,0 |
| Μέσος ετήσιος—Annual average | 5,967 | 19,0 | 7,452 | 24,9 | 9,274 | 24,5 | 11,233 | 21,1 |

Πίνακας V. (συνέχεια)—Table V. (continued)

| Μήνας—Month | 1983 | | 1984 | | 1985 | | 1986 | |
|---------------------------------|------------------|------------------------------------|------------------|------------------------------------|------------------|------------------------------------|------------------|------------------------------------|
| | Δείκτης Index | Μεταβολή % Rate of change | Δείκτης Index | Μεταβολή % Rate of change | Δείκτης Index | Μεταβολή % Rate of change | Δείκτης Index | Μεταβολή % Rate of change |
| Ιανουάριος—January | 12,345 | 19,2 | 14,826 | 20,1 | 17,649 | 19,0 | 22,053 | 25,0 |
| Φεβρουάριος—February | 12,531 | 21,0 | 14,919 | 19,1 | 17,649 | 18,3 | 21,929 | 24,3 |
| Μάρτιος—March | 13,058 | 22,4 | 15,354 | 17,6 | 18,145 | 18,2 | 22,612 | 24,6 |
| Απρίλιος—April | 13,244 | 20,6 | 15,633 | 18,0 | 18,393 | 17,7 | 22,953 | 24,8 |
| Μάιος—May | 13,462 | 20,9 | 15,850 | 17,7 | 18,548 | 17,0 | 23,077 | 24,4 |
| Ιούνιος—June | 13,555 | 18,1 | 16,160 | 19,2 | 18,952 | 17,3 | 23,573 | 24,4 |
| Ιούλιος—July | 13,431 | 18,3 | 16,036 | 19,4 | 18,703 | 16,6 | 23,325 | 24,7 |
| Αύγουστος—August | 13,400 | 20,0 | 15,912 | 18,8 | 18,734 | 17,7 | 23,263 | 24,2 |
| Σεπτέμβριος—September | 13,834 | 20,9 | 16,315 | 17,9 | 19,603 | 20,2 | 24,069 | 22,8 |
| Οκτώβριος—October | 14,175 | 20,9 | 16,718 | 17,9 | 20,254 | 21,2 | 24,721 | 22,1 |
| Νοέμβριος—November | 14,361 | 19,9 | 16,935 | 17,9 | 20,813 | 22,9 | 24,907 | 19,7 |
| Δεκέμβριος—December | 14,609 | 20,2 | 17,246 | 18,0 | 21,526 | 24,8 | 25,186 | 17,0 |
| Μέσος ετήσιος—Annual average | 13,500 | 20,2 | 15,992 | 18,5 | 19,081 | 19,3 | 23,472 | 23,0 |

Πίνακας V. (συνέχεια)—Table V. (continued)

| Μήνας—Month | 1987 | | 1988 | | 1989 | | 1990 | |
|---------------------------------|------------------|------------------------------------|------------------|------------------------------------|------------------|------------------------------------|------------------|------------------------------------|
| | Δείκτης Index | Μεταβολή % Rate of change | Δείκτης Index | Μεταβολή % Rate of change | Δείκτης Index | Μεταβολή % Rate of change | Δείκτης Index | Μεταβολή % Rate of change |
| Ιανουάριος—January | 25,496 | 15,6 | 29,135 | 14,3 | 33,230 | 14,1 | 38,386 | 15,5 |
| Φεβρουάριος—February | 25,620 | 16,8 | 29,048 | 13,4 | 33,095 | 13,9 | 38,426 | 16,1 |
| Μάρτιος—March | 26,427 | 16,9 | 29,908 | 13,2 | 33,938 | 13,5 | 39,677 | 16,9 |
| Απρίλιος—April | 26,985 | 17,6 | 30,494 | 13,0 | 34,499 | 13,1 | 40,388 | 17,1 |
| Μάιος—May | 27,171 | 17,7 | 30,584 | 12,6 | 34,591 | 13,1 | 41,675 | 20,5 |
| Ιούνιος—June | 27,823 | 18,0 | 31,091 | 11,7 | 35,165 | 13,1 | 42,747 | 21,6 |
| Ιούλιος—July | 27,264 | 16,9 | 30,845 | 13,1 | 34,983 | 13,4 | 42,563 | 21,7 |
| Αύγουστος—August | 27,109 | 16,5 | 30,881 | 13,9 | 35,045 | 13,5 | 42,810 | 22,2 |
| Σεπτέμβριος—September | 27,605 | 14,7 | 31,696 | 14,8 | 36,335 | 14,6 | 44,444 | 22,3 |
| Οκτώβριος—October | 28,474 | 15,2 | 32,500 | 14,1 | 36,903 | 13,5 | 45,511 | 23,3 |
| Νοέμβριος—November | 28,722 | 15,3 | 32,767 | 14,1 | 37,222 | 13,6 | 46,114 | 23,9 |
| Δεκέμβριος—December | | | | | | | | |
| Μέσος ετήσιος—Annual average | 29,156 | 15,8 | 33,229 | 14,0 | 38,162 | 14,8 | 46,895 | 22,9 |

Πίνακας V. (συνέχεια)—Table V. (continued)

| Μήνας—Month | 1991 | | 1992 | | 1993 | | 1994 | |
|---------------------------------|------------------|------------------------------------|------------------|------------------------------------|------------------|------------------------------------|------------------|------------------------------------|
| | Δείκτης Index | Μεταβολή % Rate of change | Δείκτης Index | Μεταβολή % Rate of change | Δείκτης Index | Μεταβολή % Rate of change | Δείκτης Index | Μεταβολή % Rate of change |
| Ιανουάριος—January | 46,901 | 22,2 | 55,410 | 18,1 | 63,437 | 14,5 | 70,596 | 11,3 |
| Φεβρουάριος—February | 47,004 | 22,3 | 55,567 | 18,2 | 63,631 | 14,5 | 70,861 | 11,4 |
| Μάρτιος—March | 47,900 | 20,7 | 56,680 | 18,3 | 65,984 | 16,4 | 72,612 | 10,0 |
| Απρίλιος—April | 49,584 | 22,8 | 57,540 | 16,0 | 66,857 | 16,2 | 73,704 | 10,2 |
| Μάιος—May | 49,676 | 19,2 | 57,551 | 15,9 | 67,007 | 16,4 | 74,225 | 10,8 |
| Ιούνιος—June | 50,826 | 18,9 | 58,508 | 15,1 | 67,755 | 15,8 | 74,743 | 10,3 |
| Ιούλιος—July | 50,554 | 18,8 | 57,404 | 13,5 | 66,445 | 15,7 | 74,225 | 11,7 |
| Αύγουστος—August | 50,505 | 18,0 | 58,225 | 15,3 | 66,713 | 14,6 | 74,443 | 11,6 |
| Σεπτέμβριος—September | 52,555 | 18,2 | 60,622 | 15,4 | 68,408 | 12,8 | 76,420 | 11,7 |
| Οκτώβριος—October | 53,549 | 17,7 | 62,063 | 15,9 | 69,705 | 12,3 | 77,130 | 10,7 |
| Νοέμβριος—November | 54,392 | 18,0 | 62,563 | 15,0 | 70,248 | 12,3 | 77,432 | 10,2 |
| Δεκέμβριος—December | 55,344 | 18,0 | 63,315 | 14,4 | 70,922 | 12,0 | 78,487 | 10,7 |
| Μέσος ετήσιος—Annual average | 50,733 | 19,5 | 58,787 | 15,9 | 67,259 | 14,4 | 74,573 | 10,9 |

Πίνακας V. (συνέχεια)—Table V. (continued)

| Μήνας—Month | 1995 | | 1996 | | 1997 | | 1998 | |
|---------------------------------|------------------|------------------------------------|------------------|------------------------------------|------------------|------------------------------------|------------------|------------------------------------|
| | Δείκτης Index | Μεταβολή % Rate of change | Δείκτης Index | Μεταβολή % Rate of change | Δείκτης Index | Μεταβολή % Rate of change | Δείκτης Index | Μεταβολή % Rate of change |
| Ιανουάριος—January | 78,125 | 10,7 | 84,661 | 8,4% | 90,386 | 6,8 | 94,360 | 4,4 |
| Φεβρουάριος—February | 77,940 | 10,0 | 84,528 | 8,5% | 90,067 | 6,6 | 93,911 | 4,3 |
| Μάρτιος—March | 79,785 | 9,9 | 86,839 | 8,8% | 92,049 | 6,0 | 96,260 | 4,6 |
| Απρίλιος—April | 80,630 | 9,4 | 87,722 | 8,8% | 92,863 | 5,9 | 97,823 | 5,3 |
| Μάιος—May | 81,389 | 9,7 | 88,462 | 8,7% | 93,252 | 5,4 | 98,186 | 5,3 |
| Ιούνιος—June | 81,830 | 9,5 | 88,692 | 8,4% | 93,602 | 5,5 | 98,465 | 5,2 |
| Ιούλιος—July | 80,540 | 8,5 | 87,145 | 8,2% | 91,861 | 5,4 | 96,549 | 5,1 |
| Αύγουστος—August | 80,650 | 8,3 | 87,080 | 8,0% | 91,938 | 5,6 | 96,562 | 5,0 |
| Σεπτέμβριος—September | 82,556 | 8,0 | 89,119 | 8,0% | 93,503 | 4,9 | 98,388 | 5,2 |
| Οκτώβριος—October | 83,178 | 7,8 | 89,822 | 8,0% | 94,037 | 4,7 | 98,442 | 4,7 |
| Νοέμβριος—November | 83,504 | 7,8 | 89,765 | 7,5% | 94,381 | 5,1 | 98,364 | 4,2 |
| Δεκέμβριος—December | 84,704 | 7,9 | 90,879 | 7,3% | 95,164 | 4,7 | 98,846 | 3,9 |
| Μέσος ετήσιος—Annual average | 81,236 | 8,9 | 87,893 | 8,2% | 92,759 | 5,5 | 97,180 | 4,8 |

Πίνακας V. (συνέχεια)—Table V. (continued)

| Μήνας—Month | 1999 | | 2000 | | 2001 | | 2002 | |
|---------------------------------|------------------|------------------------------------|------------------|------------------------------------|------------------|------------------------------------|------------------|------------------------------------|
| | Δείκτης Index | Μεταβολή % Rate of change | Δείκτης Index | Μεταβολή % Rate of change | Δείκτης Index | Μεταβολή % Rate of change | Δείκτης Index | Μεταβολή % Rate of change |
| Ιανουάριος—January | 97,848 | 3,7 | 100,422 | 2,6 | 103,841 | 3,4 | 108,447 | 4,4 |
| Φεβρουάριος—February | 97,376 | 3,7 | 100,209 | 2,9 | 103,738 | 3,5 | 107,299 | 3,4 |
| Μάρτιος—March | 99,532 | 3,4 | 102,662 | 3,1 | 105,772 | 3,0 | 110,013 | 4,0 |
| Απρίλιος—April | 100,568 | 2,8 | 103,158 | 2,6 | 106,767 | 3,5 | 110,861 | 3,8 |
| Μάιος—May | 100,516 | 2,4 | 103,458 | 2,9 | 107,218 | 3,6 | 110,848 | 3,4 |
| Ιούνιος—June | 100,519 | 2,1 | 103,050 | 2,5 | 107,104 | 3,9 | 110,649 | 3,3 |
| Ιούλιος—July | 98,563 | 2,1 | 101,262 | 2,7 | 105,234 | 3,9 | | |
| Αύγουστος—August | 98,474 | 2,0 | 101,420 | 3,0 | 105,260 | 3,8 | | |
| Σεπτέμβριος—September | 100,379 | 2,0 | 103,533 | 3,1 | 107,270 | 3,6 | | |
| Οκτώβριος—October | 100,657 | 2,2 | 104,713 | 4,0 | 107,610 | 2,8 | | |
| Νοέμβριος—November | 100,914 | 2,6 | 105,197 | 4,2 | 107,724 | 2,4 | | |
| Δεκέμβριος—December | 101,559 | 2,7 | 105,525 | 3,9 | 108,739 | 3,0 | | |
| Μέσος ετήσιος—Annual average | 99,742 | 2,6 | 102,884 | 3,2 | 106,356 | 3,4 | | |



Πίνακας VI. Μηνιαίοι υπο-δείκτες ομάδων ειδών ΔΤΚ, περιόδου 1999 - 2002 (Ιούνιος)
Table VI. Monthly sub-indices of groups of items of CPI, during the years 1999 - 2002 (June)

1999=100,0

Έτος—1999—Year

| Ομάδες αγαθών και υπηρεσιών Groups of goods and services | Ιαν. Jan. | Φεβρ. Feb. | Μάρτ. Mar. | Απρ. Apr. | Μάιος May | Ιούν. June | Ιουλ. July | Αύγ. Aug. | Σεπτ. Sept. | Οκτ. Oct. | Νοέμ. Nov. | Δεκ. Dec. | Μέσος Average |
|---|--------------|---------------|---------------|--------------|--------------|---------------|---------------|--------------|----------------|--------------|---------------|--------------|------------------|
| Διατροφή και μη αλκοολούχα ποτά—Food and non alcoholic beverages | 100,9 | 101,2 | 101,4 | 101,6 | 102,2 | 101,1 | 97,5 | 96,5 | 99,6 | 100,1 | 100,6 | 100,8 | 100,3 |
| Αλκοολούχα ποτά και καπνός—Alcoholic beverages and tobacco | 96,8 | 98,4 | 100,0 | 100,1 | 100,1 | 100,1 | 100,1 | 100,1 | 100,7 | 101,2 | 101,2 | 101,2 | 100,0 |
| Ένδυση και υπόδηση—Clothing and footwear | 93,1 | 90,5 | 102,5 | 102,5 | 102,7 | 103,9 | 94,5 | 94,5 | 103,1 | 104,2 | 104,4 | 104,4 | 100,0 |
| Στέγαση—Housing | 99,6 | 99,6 | 100,6 | 101,6 | 102,0 | 102,2 | 102,5 | 102,6 | 102,8 | 102,9 | 104,0 | 104,2 | 102,0 |
| Διαρκή αγαθά, είδη νοικοκυριού και υπηρεσίες—Durable goods, household appliances and services | 97,0 | 96,4 | 100,3 | 100,5 | 101,2 | 101,6 | 97,8 | 97,8 | 101,6 | 101,7 | 101,7 | 101,4 | 99,9 |
| Υγεία—Health | 97,9 | 98,1 | 98,8 | 99,1 | 99,7 | 99,7 | 99,8 | 99,8 | 100,6 | 100,7 | 101,1 | 101,1 | 99,7 |
| Μεταφορές—Transport | 96,5 | 96,3 | 96,9 | 99,1 | 99,1 | 99,2 | 100,1 | 100,5 | 97,9 | 97,7 | 98,1 | 99,5 | 98,4 |
| Επικοινωνίες—Communication | 103,3 | 103,3 | 99,5 | 99,5 | 99,5 | 99,5 | 99,6 | 99,6 | 99,6 | 99,6 | 97,8 | 93,9 | 99,6 |
| Αναψυχή, πολιτιστικές δραστηριότητες—Recreation and culture | 97,7 | 99,5 | 99,9 | 99,9 | 100,0 | 100,0 | 99,3 | 99,3 | 100,0 | 100,3 | 100,3 | 100,9 | 99,8 |
| Εκπαίδευση—Education | 98,9 | 98,9 | 98,9 | 98,9 | 98,9 | 98,9 | 98,9 | 98,9 | 101,8 | 101,9 | 101,9 | 101,9 | 99,9 |
| Ξενοδοχεία, καφέ, εστιατόρια—Hotels, cafés, restaurants | 99,3 | 96,1 | 97,1 | 102,4 | 99,4 | 99,4 | 100,4 | 100,6 | 101,0 | 101,0 | 100,7 | 104,4 | 100,2 |
| Άλλα αγαθά και υπηρεσίες—Miscellaneous goods and services | 99,6 | 99,4 | 100,0 | 101,3 | 100,2 | 100,4 | 99,8 | 100,1 | 100,7 | 100,7 | 100,7 | 102,5 | 100,5 |
| Γενικός Δείκτης—Overall Index | 97,8 | 97,4 | 99,5 | 100,6 | 100,5 | 100,5 | 98,6 | 98,5 | 100,4 | 100,7 | 100,9 | 101,6 | 99,7 |

Πίνακας VI. (συνέχεια)—Table VI. (continued)

Έτος—2000—Year

| Ομάδες αγαθών και υπηρεσιών Groups of goods and services | Ιαν. Jan. | Φεβρ. Feb. | Μάρτ. Mar. | Απρ. Apr. | Μάιος May | Ιούν. June | Ιουλ. July | Αύγ. Aug. | Σεπτ. Sept. | Οκτ. Oct. | Νοέμ. Nov. | Δεκ. Dec. | Μέσος Average |
|---|--------------|---------------|---------------|--------------|--------------|---------------|---------------|--------------|----------------|--------------|---------------|--------------|------------------|
| Διατροφή και μη αλκοολούχα ποτά—Food and non alcoholic beverages | 101,8 | 103,3 | 104,1 | 104,7 | 104,4 | 101,0 | 99,7 | 100,3 | 100,7 | 101,4 | 101,9 | 102,9 | 102,2 |
| Αλκοολούχα ποτά και καπνός—Alcoholic beverages and tobacco | 101,2 | 101,2 | 101,3 | 101,4 | 101,4 | 101,4 | 101,5 | 101,5 | 101,8 | 107,0 | 107,0 | 107,0 | 102,8 |
| Ένδυση και υπόδηση—Clothing and footwear | 94,6 | 91,6 | 104,4 | 104,4 | 104,6 | 105,4 | 95,5 | 95,5 | 105,5 | 107,7 | 108,0 | 108,1 | 102,1 |
| Στέγαση—Housing | 105,1 | 106,2 | 106,9 | 106,4 | 106,5 | 106,8 | 107,2 | 107,4 | 107,9 | 111,9 | 114,6 | 113,0 | 108,3 |
| Διαρκή αγαθά, είδη νοικοκυριού και υπηρεσίες—Durable goods, household appliances and services | 98,3 | 97,7 | 101,6 | 101,9 | 102,2 | 102,6 | 99,0 | 99,2 | 103,2 | 103,4 | 103,7 | 103,9 | 101,4 |
| Υγεία—Health | 101,6 | 101,7 | 101,9 | 102,2 | 102,7 | 103,0 | 103,1 | 103,2 | 103,9 | 103,9 | 104,3 | 104,5 | 103,0 |
| Μεταφορές—Transport | 99,3 | 100,6 | 103,0 | 103,4 | 104,7 | 107,0 | 106,3 | 105,6 | 107,0 | 107,3 | 106,9 | 104,8 | 104,7 |
| Επικοινωνίες—Communication | 93,9 | 88,4 | 88,4 | 88,4 | 88,4 | 88,4 | 88,4 | 88,9 | 88,9 | 88,9 | 88,9 | 88,9 | 89,1 |
| Αναψυχή, πολιτιστικές δραστηριότητες—Recreation and culture | 100,8 | 100,8 | 101,2 | 100,8 | 100,7 | 100,9 | 100,1 | 100,3 | 101,4 | 101,5 | 101,9 | 102,8 | 101,1 |
| Εκπαίδευση—Education | 101,9 | 101,9 | 101,9 | 101,9 | 101,9 | 101,9 | 101,9 | 101,9 | 105,5 | 105,6 | 105,6 | 105,6 | 103,1 |
| Ξενοδοχεία, καφέ, εστιατόρια—Hotels, cafés, restaurants | 104,8 | 101,8 | 101,9 | 105,0 | 106,5 | 104,4 | 104,5 | 104,9 | 105,2 | 105,4 | 105,0 | 109,2 | 104,9 |
| Άλλα αγαθά και υπηρεσίες—Miscellaneous goods and services | 101,4 | 100,9 | 101,6 | 102,9 | 102,5 | 102,7 | 102,3 | 102,4 | 103,4 | 103,6 | 103,5 | 105,5 | 102,7 |
| Γενικός Δείκτης—Overall Index | 100,4 | 100,2 | 102,7 | 103,2 | 103,5 | 103,1 | 101,3 | 101,4 | 103,5 | 104,7 | 105,2 | 105,5 | 102,9 |

Πίνακας VI. (συνέχεια)—Table VI. (continued)

1999=100,0

Έτος—2001—Year

| Ομάδες αγαθών και υπηρεσιών Groups of goods and services | Ιαν. Jan. | Φεβρ. Feb. | Μάρτ. Mar. | Απρ. Apr. | Μάιος May | Ιούν. June | Ιουλ. July | Αύγ. Aug. | Σεπτ. Sept. | Οκτ. Oct. | Νοέμ. Nov. | Δεκ. Dec. | Μέσος Average |
|---|--------------|---------------|---------------|--------------|--------------|---------------|---------------|--------------|----------------|--------------|---------------|--------------|------------------|
| Διατροφή και μη αλκοολούχα ποτά—Food and non alcoholic beverages | 103,8 | 105,1 | 106,2 | 107,4 | 109,2 | 107,9 | 106,1 | 106,3 | 107,1 | 107,9 | 108,8 | 113,3 | 107,4 |
| Αλκοολούχα ποτά και καπνός—Alcoholic beverages and tobacco | 107,0 | 107,1 | 107,1 | 107,2 | 107,2 | 111,8 | 113,2 | 113,2 | 113,2 | 113,3 | 113,3 | 113,4 | 110,6 |
| Ένδυση και υπόδηση—Clothing and footwear | 97,1 | 93,1 | 108,2 | 108,2 | 108,5 | 109,4 | 98,0 | 98,0 | 109,4 | 111,8 | 112,2 | 112,2 | 105,5 |
| Στέγαση—Housing | 108,5 | 109,9 | 109,6 | 109,7 | 109,8 | 110,0 | 110,8 | 111,0 | 111,2 | 111,3 | 110,6 | 109,7 | 110,2 |
| Διαρκή αγαθά, είδη νοικοκυριού και υπηρεσίες—Durable goods, household appliances and services | 100,8 | 100,3 | 104,1 | 104,5 | 104,6 | 104,8 | 101,1 | 101,3 | 105,3 | 105,7 | 105,9 | 105,9 | 103,7 |
| Υγεία—Health | 104,8 | 104,9 | 105,0 | 105,1 | 105,3 | 105,4 | 106,0 | 106,3 | 106,5 | 107,3 | 107,4 | 107,5 | 105,9 |
| Μεταφορές—Transport | 104,1 | 105,5 | 105,4 | 107,9 | 109,4 | 107,8 | 106,0 | 105,7 | 106,5 | 104,5 | 103,5 | 103,6 | 105,8 |
| Επικοινωνίες—Communication | 88,9 | 88,9 | 89,2 | 89,2 | 89,2 | 89,3 | 88,6 | 87,4 | 87,4 | 87,4 | 87,4 | 87,4 | 88,4 |
| Αναψυχή, πολιτιστικές δραστηριότητες—Recreation and culture | 103,5 | 104,3 | 104,1 | 104,2 | 104,2 | 104,2 | 104,1 | 104,1 | 105,1 | 105,8 | 105,9 | 106,1 | 104,6 |
| Εκπαίδευση—Education | 105,6 | 105,6 | 105,6 | 105,6 | 105,6 | 105,6 | 105,6 | 105,6 | 108,7 | 109,3 | 109,4 | 109,4 | 106,8 |
| Ξενοδοχεία, καφέ, εστιατόρια—Hotels, cafés, restaurants | 109,6 | 106,7 | 106,9 | 110,1 | 109,3 | 109,4 | 109,6 | 109,7 | 110,2 | 110,6 | 111,3 | 113,3 | 109,7 |
| Άλλα αγαθά και υπηρεσίες—Miscellaneous goods and services . | 105,9 | 105,8 | 106,1 | 107,4 | 106,5 | 106,5 | 106,0 | 106,1 | 107,0 | 107,3 | 107,6 | 108,6 | 106,7 |
| Γενικός Δείκτης—Overall Index | 103,8 | 103,7 | 105,8 | 106,8 | 107,2 | 107,1 | 105,2 | 105,3 | 107,3 | 107,6 | 107,7 | 108,7 | 106,4 |

Πίνακας VI. (συνέχεια)—Table VI. (continued)

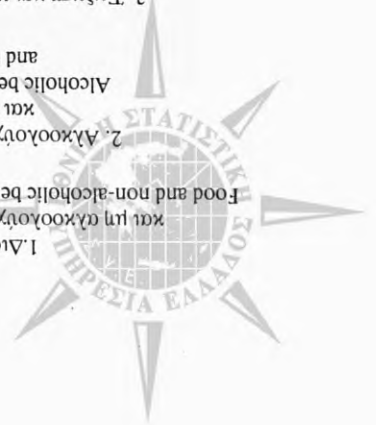
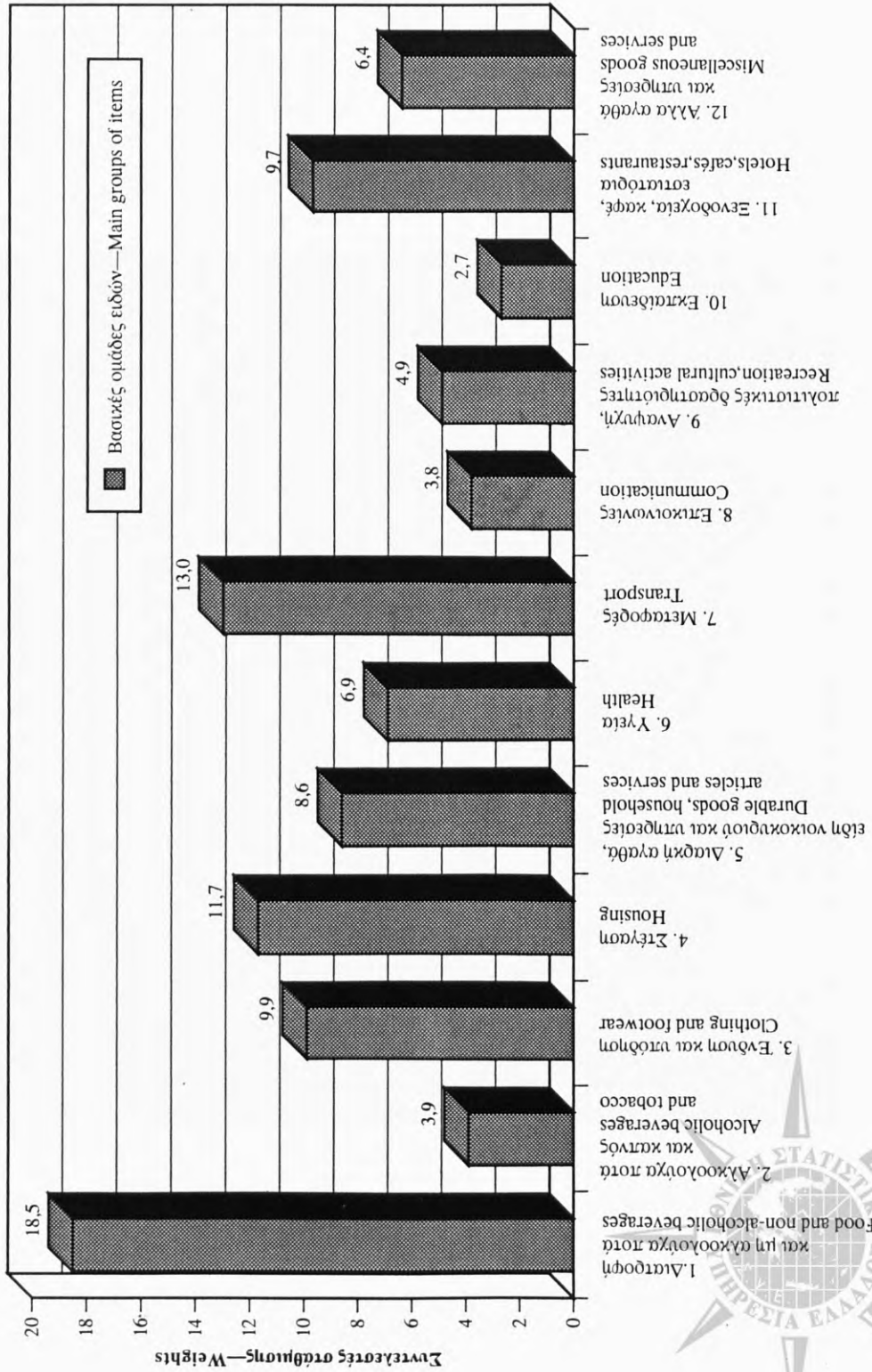
Έτος—2002—Year

| Ομάδες αγαθών και υπηρεσιών Groups of goods and services | Ιαν. Jan. | Φεβρ. Feb. | Μάρτ. Mar. | Απρ. Apr. | Μάιος May | Ιούν. June |
|---|--------------|---------------|---------------|--------------|--------------|---------------|
| Διατροφή και μη αλκοολούχα ποτά—Food and non alcoholic beverages | 117,1 | 114,2 | 114,9 | 115,1 | 112,4 | 112,1 |
| Αλκοολούχα ποτά και καπνός—Alcoholic beverages and tobacco | 113,5 | 113,5 | 115,7 | 119,8 | 119,9 | 120,0 |
| Ένδυση και υπόδηση—Clothing and footwear | 101,7 | 96,1 | 112,3 | 112,4 | 113,7 | 113,9 |
| Στέγαση—Housing | 110,8 | 111,2 | 112,2 | 113,5 | 113,8 | 113,9 |
| Διαρκή αγαθά, είδη νοικοκυριού και υπηρεσίες—Durable goods, household appliances and services | 103,1 | 102,1 | 106,2 | 106,3 | 106,5 | 106,7 |
| Υγεία—Health | 108,1 | 108,3 | 109,2 | 109,8 | 110,4 | 111,0 |
| Μεταφορές—Transport | 104,3 | 104,3 | 105,4 | 107,5 | 107,8 | 106,7 |
| Επικοινωνίες—Communication | 87,0 | 85,2 | 85,2 | 85,2 | 85,1 | 85,0 |
| Αναψυχή, πολιτιστικές δραστηριότητες—Recreation and culture | 106,1 | 106,5 | 106,9 | 107,1 | 107,5 | 107,7 |
| Εκπαίδευση—Education | 109,4 | 109,4 | 109,4 | 109,4 | 109,4 | 109,4 |
| Ξενοδοχεία, καφέ, εστιατόρια—Hotels, cafés, restaurants | 113,7 | 113,3 | 115,1 | 116,4 | 118,4 | 117,2 |
| Άλλα αγαθά και υπηρεσίες—Miscellaneous goods and services . | 108,7 | 109,4 | 109,7 | 110,1 | 110,4 | 110,7 |
| Γενικός Δείκτης—Overall Index | 108,4 | 107,3 | 110,0 | 110,9 | 110,8 | 110,6 |

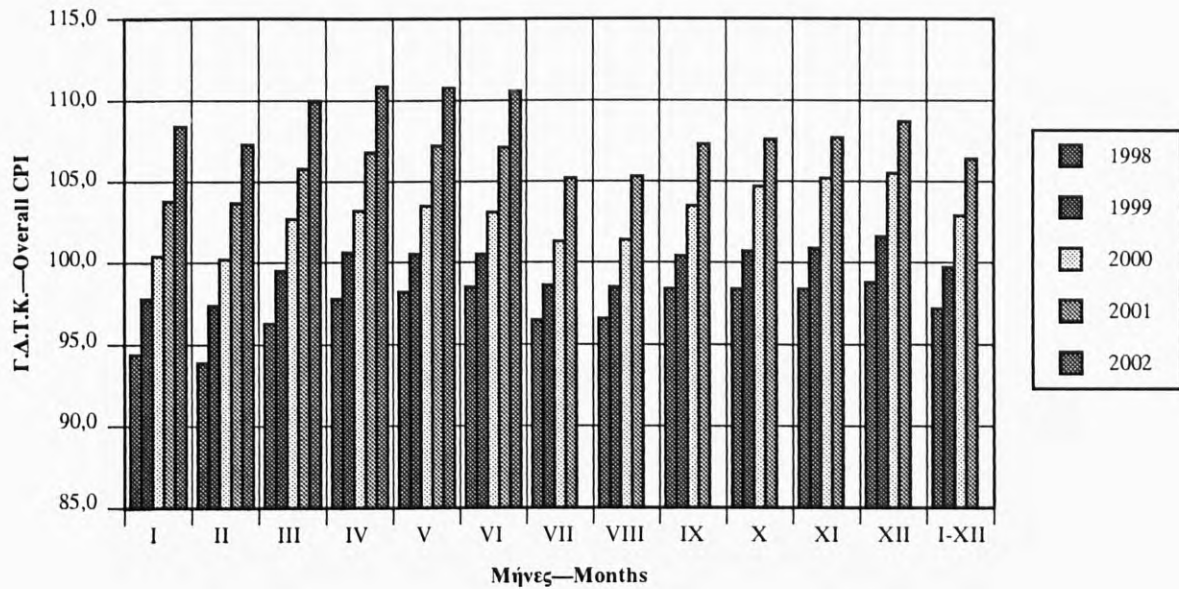


Συντελεστές στάθμισης ομάδων ειδών του Δείκτη Τιμών Καταναλωτή
Weights of groups of items of the Consumer Price Index

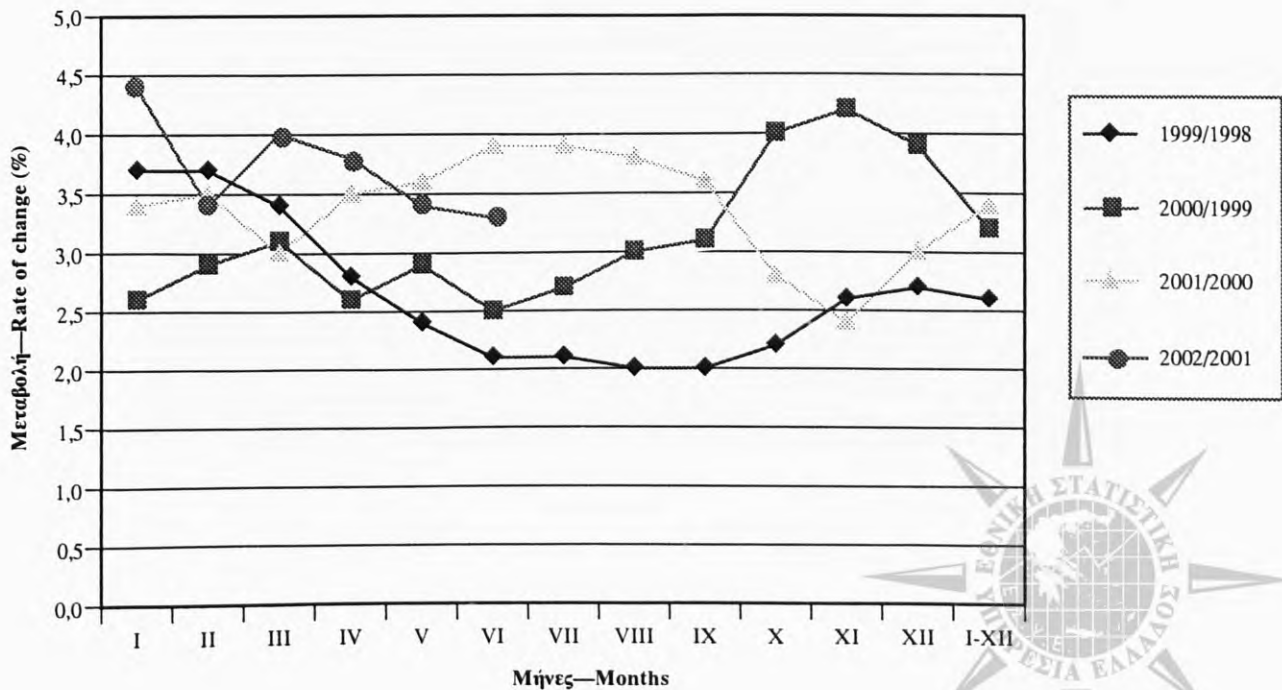
(1999=100,0)



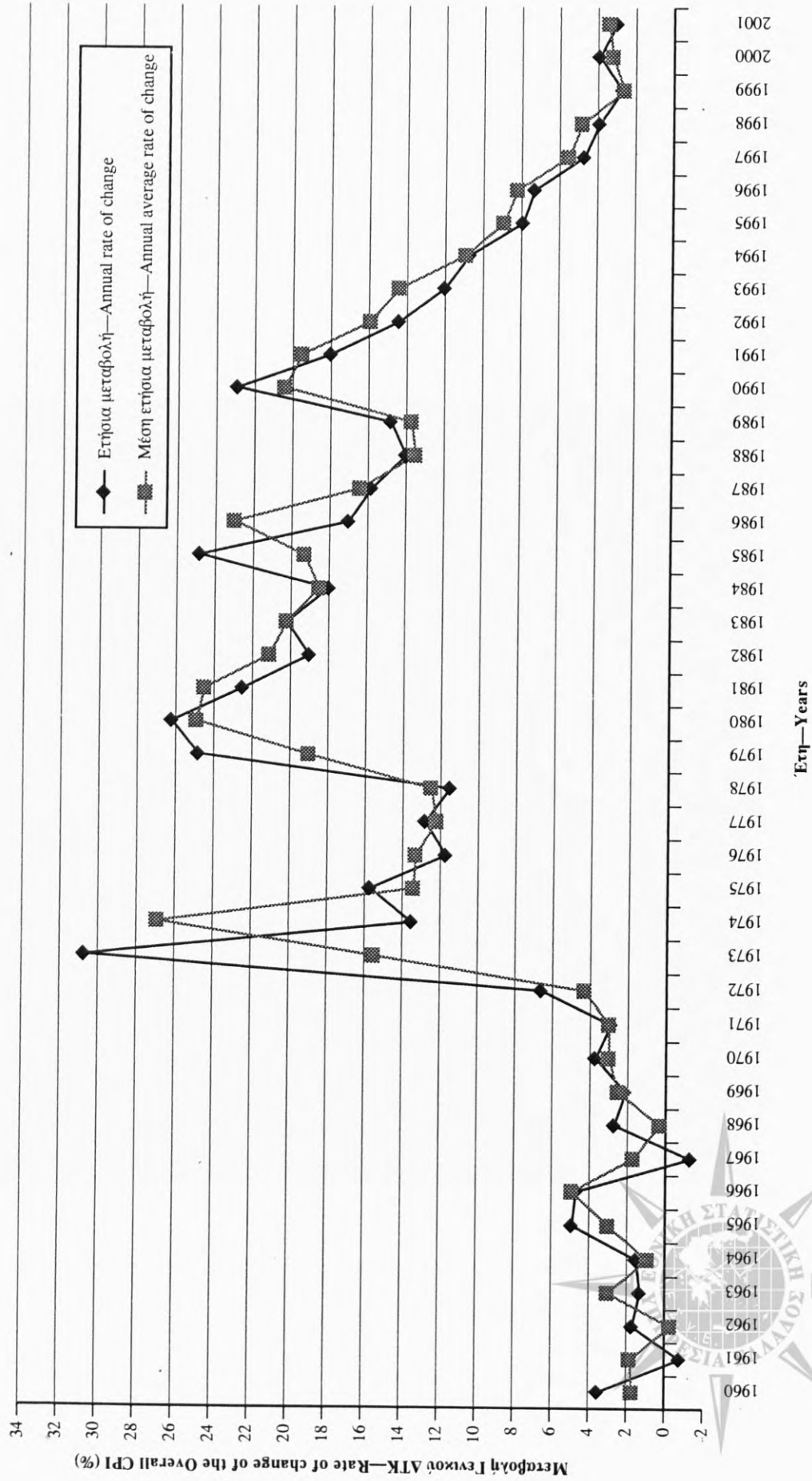
Μηνιαία εξέλιξη Γενικού Δείκτη Τιμών Καταναλωτή, κατά τα έτη 1998 – 2002 (Ιούνιος)
 Monthly evolution of the Overall Consumer Price Index, during the years 1998 – 2002 (June)
 (1999=100,0)



Εξέλιξη 12μηνιας μεταβολής, κατά μήνα, του Γενικού ΔTK μεταξύ των ετών 1998 – 2002 (Ιούνιος)
 Monthly evolution of the twelve month rate of change, of the Overall CPI during
 the years 1998 – 2002 (June)
 (1999=100,0)



Σύγκριση μεταβολών (%) Γενικού ΔTK, κατά τα έτη 1960 – 2001:
 α) ετήσιων μεταβολών β) μέσων ετήσιων μεταβολών
 Comparison of rates of change (%) of the Overall CPI, during the years 1960 – 2001:
 a) annual rates of change b) annual average rates of change



- ΜΕΡΟΣ Β' ΕΝΑΡΜΟΝΙΣΜΕΝΟΣ ΔΕΙΚΤΗΣ ΤΙΜΩΝ ΚΑΤΑΝΑΛΩΤΗ

PART B. HARMONIZED INDEX OF CONSUMER PRICES





ΕΝΑΡΜΟΝΙΣΜΕΝΟΣ ΔΕΙΚΤΗΣ ΤΙΜΩΝ ΚΑΤΑΝΑΛΩΤΗ HARMONIZED INDEX OF CONSUMER PRICES

(για διεθνείς συγκρίσεις πληθωρισμού—for international inflation comparisons)
(1996=100,0)

Νομικό πλαίσιο

Ο Εναρμονισμένος Δείκτης Τιμών Καταναλωτή καταρτίζεται από την Εθνική Στατιστική Υπηρεσία της Ελλάδος, παράλληλα με τον εθνικό Δείκτη Τιμών Καταναλωτή.

Οι Εναρμονισμένοι Δείκτες Τιμών Καταναλωτή (Εν. ΔΤΚ) καταρτίζονται από τα κράτη-μέλη της Ευρωπαϊκής Ένωσης στα πλαίσια του βασικού Κανονισμού του Συμβουλίου ΕΚ 2494/95 «για τη θέσπιση εναρμονισμένων δεικτών καταναλωτή» και άλλων ένδεκα (11) Κανονισμών του Συμβουλίου και της Επιτροπής των Ευρωπαϊκών Κοινοτήτων (ΕΚ), οι οποίοι θεσπίζουν συγκεκριμένα μέτρα εφαρμογής που διέπουν την κατάρτιση των Εν. ΔΤΚ.

Χαρακτηριστικά των εναρμονισμένων δεικτών καταναλωτή

Χαρακτηριστικό γνώρισμα των Εν. ΔΤΚ είναι ότι πρέπει να καταρτίζονται σύμφωνα με μια σειρά τεχνικών μέτρων, όπως αυτά ορίζονται με τους ανωτέρω Κανονισμούς.

Τα κυριότερα από τα τεχνικά αυτά μέτρα είναι, η χρησιμοποίηση ενιαίας ταξινόμησης των ειδών (COICOP/HICP), η επιλογή του τύπου υπολογισμού των ατομικών δεικτών, η γεωγραφική και πληθυσμιακή κάλυψη συνόλου Χώρας, η ανανέωση των συντελεστών στάθμισης ετησίως, η κάλυψη των ειδών και η κατάρτιση συγκεκριμένων υποδεικτών, οι ελάχιστες προδιαγραφές για την τιμοληψία και τη δειγματοληψία, οι προσαρμογές λόγω ποιοτικών διαφορών των ειδών, η ενιαία αντιμετώπιση των τιμολογίων των επιχειρήσεων κοινής ωφέλειας, καθώς, επίσης, το κοινό έτος βάσης (1996=100,0) και οι αναδρομικοί υπολογισμοί στοιχείων από τον Ιανουάριο 1997 και εξής.

Επισημαίνεται ότι ο Εν. ΔΤΚ δεν είναι δείκτης κόστους ζωής, δε χρησιμοποιείται στο εσωτερικό ενός κράτους ως δείκτης τιμαριθμικής αναπροσαρμογής ή διαπραγμάτευσης μισθών και δεν προορίζεται να αντικαταστήσει τον εθνικό ΔΤΚ.

Σκοπός και χρησιμότητα των εναρμονισμένων δεικτών καταναλωτή

Οι εναρμονισμένοι δείκτες τιμών καταναλωτή καταρτίζονται με σκοπό να παρέχουν συγκρίσιμα στοιχεία για τις διεθνείς συγκρίσεις του πληθωρισμού και ειδικότερα για την εκτίμηση του κριτηρίου σύγκλισης, της σταθερότητας των τιμών, όπως απαιτείται από τη Συνθήκη για την Οικονομική και Νομισματική Ένωση(ΟΝΕ).

Οι Εν. ΔΤΚ αποτελούν τη βάση για τον υπολογισμό του Ευρωπαϊκού Δείκτη Τιμών Καταναλωτή (EICP-European Index of Consumer Prices) και του Δείκτη Τιμών Καταναλωτή της Νομισματικής Ένωσης (MUICP- Monetary Union Index of Consumer Prices), οι οποίοι παρέχουν τα επίσημα μέτρα πληθωρισμού στα 15 κράτη μέλη και στην Ευρωζώνη, αντίστοιχα.

Γεωγραφική και πληθυσμιακή κάλυψη των εναρμονισμένων δεικτών τιμών καταναλωτή

Η γεωγραφική και πληθυσμιακή κάλυψη των Εν. ΔΤΚ καθορίζεται από τον Κανονισμό υπ' αριθ. 1688/98 του Συμβουλίου, ο οποίος ορίζει ότι ο Εν. ΔΤΚ κάθε κράτους-μέλους πρέπει να καλύπτει όλες τις τελικές νομισματικές καταναλωτικές δαπάνες, που πραγματοποιούνται στην οικονομική επικράτεια του κράτους-μέλους.

Legal frame

The Harmonized Index of Consumer Prices is compiled by the National Statistical Service of Greece, in parallel to the national Consumer Price Index.

The Harmonized Indices of Consumer Prices (HICPs) are compiled by the Member States in the frame of the basic Council Regulation (EC) No 2494/95 «for the establishment of harmonized indices of consumer prices» and of other 11 Council and Commission EC Regulations, which lay down particular implementing measures governing the compilation of HICPs.

Characteristics of the HICPs

The characteristic of the HICPs is that they must be compiled according to several technical measures, as these are defined in the above EC Regulations.

The main technical measures are the use of a common classification of items (COICOP/HICP), the selection of the computation formula for the individual indices, the geographic and population coverage of the whole country, the annual renewal of weights, the item coverage and compilation of specific sub-indices, the minimum standards for price collection and sampling, the adjustments due to quality differences of items, the common treatment of tariffs of Public Utility Services, the common base year (1996=100,0) and retrospective calculations of indices data from January 1997.

It is noted that the HICP is not a cost of living index, is not applied by a country for domestic use such as indexation or wage bargaining and is not intended to replace the national Consumer Price Index.

Purpose and use of the HICPs

The HICPs are compiled in order to provide comparable data for the international inflation comparisons and, more specifically, for the assessment of the convergence criterion, of price stability, as the Treaty for the Economic and Monetary Union (EMU) establishes.

The HICPs are the basis for compiling the European Index of Consumer Prices (EICP) and the Monetary Union Index of Consumer Prices (MUICP), which provide the official measures of inflation in the EU15 and the Euro-zone Member States, respectively.

Geographic and population coverage of the HICPs

The geographic and population coverage of HICPs is defined by the Council Regulation (EC) No 1688/98, which specifies that the HICP of each Member – State should cover all the final monetary consumption expenditure, which takes place on the economic territory of the Member State.

Ταξινόμηση των ειδών

Η ταξινόμηση των ειδών (αγαθών και υπηρεσιών), που περιλαμβάνονται στον Εν. ΔΤΚ, βασίζεται στη διεθνή ταξινόμηση COICOP (Classification of Individual Consumption by Purpose) και, ιδιαίτερα, όπως αυτή έχει προσαρμοσθεί για τις ανάγκες των Εν. ΔΤΚ, δημιουργώντας την ταξινόμηση COICOP/HICP.

Στον ισχύοντα Εν. ΔΤΚ, εφαρμόζεται η ταξινόμηση COICOP/HICP rev. Dec. 99, που είναι η τελευταία έκδοση της ανωτέρω ταξινόμησης.

Συντελεστές στάθμισης των ειδών

Στις δαπάνες για τον υπολογισμό των συντελεστών στάθμισης των ειδών, που υπεισέρχονται στον υπολογισμό του Εν. ΔΤΚ, συμπεριλαμβάνονται οι δαπάνες των ιδιωτικών νοικοκυριών, οι δαπάνες των ξένων επισκεπτών και οι δαπάνες των ατόμων που διαμένουν σε ιδρύματα, ενώ εξαιρούνται οι δαπάνες των μόνιμων κατοίκων, όταν βρίσκονται στο εξωτερικό. Οι συντελεστές στάθμισης των ειδών ενημερώνονται κάθε Ιανουάριο με τις τιμές του προηγούμενου Δεκεμβρίου. Οι συνήθεις πηγές προέλευσης των στοιχείων δαπανών για τον υπολογισμό των συντελεστών στάθμισης των ειδών του Εν. ΔΤΚ είναι οι Εθνικοί Λόγαριασμοί και η Έρευνα Οικογενειακών Προϋπολογισμών (ΕΟΠ).

Οι συντελεστές στάθμισης των ειδών του ελληνικού Εν. ΔΤΚ, σε ποσοστά επί τοις χιλίοις (%), όπως αυτοί έχουν διαμορφωθεί **από τον Ιανουάριο 2002** για τις 12 βασικές ομάδες ειδών (2ψήφια ανάλυση της COICOP/HICP), εμφανίζονται στον κατωτέρω πίνακα.

Classification of items

The classification of items (goods and services) which are included in the HICP is based on the international classification COICOP (Classification Of Individual Consumption by Purpose) and, in particular, as this has been adapted to the needs of the HICPs, thus creating the COICOP/HICP classification.

In the existing HICP, the COICOP/HICP rev. Dec. 99 classification is applied, which is the last version of the above classification.

Weights of items

The expenditures used for the calculation of the weights of items entered into the computation of HICP include the expenditures of private households, the expenditures of foreign visitors and the expenditures of individuals living in collective households, while the expenditures of residents whilst in a foreign country are excluded. The weights of items are updated every January by using the prices of the previous December. The usual sources of the expenditure data used for the calculation of the weights of HICP items are the National Accounts and the Household Budget Survey (HBS).

The weights of items of the Greek HICP - in % - as these apply, **from January 2002**, for the 12 main groups of items (two-digit level of COICOP/HICP) are shown in the following table.

| Ομάδες αγαθών και υπηρεσιών Εν. ΔΤΚ | Συντελεστές στάθμισης Weights 2002 (%) | Main groups of goods and services of the HICP |
|---|---|---|
| 1. Διατροφή και μη αλκοολούχα ποτά | 185,55 | 1. Food and non-alcoholic beverages |
| 2. Αλκοολούχα ποτά και καπνός | 49,35 | 2. Alcoholic beverages and tobacco |
| 3. Ένδυση και υπόδηση | 122,35 | 3. Clothing and footwear |
| 4. Στέγαση | 88,70 | 4. Housing |
| 5. Διαρκή αγαθά, είδη νοικοκυριού και υπηρεσίες | 73,30 | 5. Durable goods, household articles and services |
| 6. Υγεία | 53,29 | 6. Health |
| 7. Μεταφορές | 135,00 | 7. Transport |
| 8. Επικοινωνίες | 29,55 | 8. Communication |
| 9. Αναψυχή, πολιτιστικές δραστηριότητες | 45,90 | 9. Recreation, cultural activities |
| 10. Εκπαίδευση | 18,95 | 10. Education |
| 11. Ξενοδοχεία, καφέ, εστιατόρια | 141,35 | 11. Hotels, cafés, restaurants |
| 12. Άλλα αγαθά και υπηρεσίες | 56,69 | 12. Miscellaneous goods and services |
| Γενικός Εν. ΔΤΚ | 1000,00 | Overall HICP |

Κάλυψη ειδών των εναρμονισμένων δεικτών τιμών καταναλωτή

Η αρχική κάλυψη ειδών των Εν. ΔΤΚ, η οποία καθορίστηκε (από 1/1/1997) με τον Κανονισμό υπ' αριθ. 1749/96 της Επιτροπής, δεν προέβλεπε την κάλυψη ορισμένων κατηγοριών, όπως είναι οι υπηρεσίες στους τομείς της υγείας και της εκπαίδευσης.

Στη συνέχεια, η κάλυψη αγαθών και υπηρεσιών επεκτάθηκε, από 1/1/00, σύμφωνα με τον Κανονισμό υπ' αριθ. 1687/98 του Συμβουλίου, με τη συμπερίληψη των ιατρικών, οδοντιατρικών και παραϊατρικών υπηρεσιών, των υπηρεσιών του τομέα εκπαίδευσης, ορισμένων ειδών ασφαλίσεων και των οικονομικών υπηρεσιών. Τέλος, η κάλυψη των ειδών ολοκληρώθηκε, α-

Item coverage of the HICPs

The initial item coverage of the HICPs defined (from 1/1/97) in the Commission Regulation (EC) No 1749/96 did not anticipate the coverage of some categories, such as the health and education services.

The item coverage was extended, from 1/1/00, according to the Council Regulation (EC) No 1687/98, by including the medical, dental and paramedical services, the educational services, some types of insurance and the financial services. Finally, the item coverage of the HICPs was completed, from 1/1/01, according to the Council Regulation (EC) No 2166/99, by

πό 1/1/01, σύμφωνα με τον Κανονισμό υπ'αριθ.2166/99 του Συμβουλίου, με τη συμπερίληψη των υπηρεσιών νοσοκομειακής περίθαλψης και των υπηρεσιών κοινωνικής προστασίας.

Συλλεγόμενες τιμές

Οι τιμές που χρησιμοποιούνται για τον υπολογισμό των Εν. ΔΤΚ είναι οι πραγματικά καταβαλλόμενες τιμές (actually paid prices) από τα νοικοκυριά για την αγορά αγαθών και υπηρεσιών, στο πλαίσιο νομισματικών συναλλαγών.

Τύπος υπολογισμού των εναρμονισμένων δεικτών τιμών καταναλωτή

Το άρθρο 9 του Κανονισμού πλαισίου υπ'αριθ.2494/95 του Συμβουλίου ορίζει ότι οι Εν. ΔΤΚ θα πρέπει να είναι δείκτες τύπου Laspeyres. Στον εν λόγω Κανονισμό δε γίνεται αναφορά για το αν οι Εν. ΔΤΚ θα πρέπει να είναι αλυσωτοί ή σταθερής βάσης.

Έτσι, οι Εν. ΔΤΚ της Γαλλίας, της Ιταλίας του Λουξεμβούργου, της Αυστρίας, της Σουηδίας, του Ηνωμένου Βασιλείου και της Νορβηγίας είναι αλυσωτοί, σε αντίθεση με αυτούς των υπόλοιπων κρατών μελών (και της Ελλάδος), που είναι σταθερής βάσης.

Σύγκριση του Εναρμονισμένου ΔΤΚ με τον εθνικό ΔΤΚ

Μεταξύ του εθνικού ΔΤΚ και του Εν. ΔΤΚ της Ελλάδος υπάρχουν ομοιότητες, αλλά και διαφορές.

Οι κυριότερες ομοιότητες είναι οι εξής:

- Ίδια γεωγραφική κάλυψη, δεδομένου ότι και οι δύο δείκτες αναφέρονται στο σύνολο Χώρας.
- Ίδιες πόλεις τιμοληψίας.
- Σχεδόν ίδια κάλυψη ειδών.
- Χρήση της ίδιας ταξινόμησης ειδών (COICOP/HICP).
- Ίδιες πηγές τιμοληψίας.
- Ίδια στοιχεία τιμών.
- Χρήση του ίδιου τύπου για τον υπολογισμό των ατομικών δεικτών των πόλεων τιμοληψίας (γεωμετρικός μέσος).
- Ίδια αντιμετώπιση της εποχικότητας των ειδών, των μειωμένων τιμών και των ελλειπουσών τιμών.
- Ίδιες ημερομηνίες ανακοίνωσης και των δύο δεικτών.

Οι σημαντικότερες διαφορές είναι οι ακόλουθες:

- Διαφορετικό έτος βάσης, αφού το έτος βάσης για τον Εν. ΔΤΚ είναι το 1996=100,0 ενώ του εθνικού ΔΤΚ το 1999=100,0.
- Διαφορετική πληθυσμιακή κάλυψη, δεδομένου ότι ο ελληνικός Εν. ΔΤΚ καλύπτει όλες τις καταναλωτικές δαπάνες, που πραγματοποιούνται στην οικονομική επικράτεια της Ελλάδος ανεξάρτητα από ποιους γίνονται, ενώ ο εθνικός ΔΤΚ καλύπτει τις καταναλωτικές δαπάνες στη Χώρα μόνο των ιδιωτικών νοικοκυριών.
- Τα προσφάτως σημαντικά αγαθά και υπηρεσίες καλύπτονται από τον Εν. ΔΤΚ, ενώ εξαιρούνται από τον εθνικό ΔΤΚ.
- Διαφορετικοί συντελεστές στάθμισης των ειδών και χρήση διαφορετικών πηγών στοιχείων για τον υπολογισμό των συντελεστών στάθμισης.
- Διαφορετική συχνότητα ανανέωσης και ενημέρωσης των συντελεστών στάθμισης των ειδών, δεδομένου ότι η ανανέωση των συντελεστών στάθμισης του Εν. ΔΤΚ συντελείται κάθε Ιανουάριο με τις τιμές του προηγούμενου Δεκεμ-

including the hospital services and the social protection services.

Collected prices

The prices used in the computation of the HICPs are the prices actually paid by households to purchase goods and services in monetary transactions.

Computation formula for the HICPs

Article 9 of the framework Council Regulation (EC) No 2494/95 requires that the HICPs shall be Laspeyres-type indices. In this Regulation it is not mentioned whether the HICPs should be chain or fixed base indices.

Thus, the HICPs, of France, Italy, Luxembourg, Austria, Sweden, United Kingdom and Norway are chain indices, as opposed to those of the other Member States (and Greece), which are fixed base indices.

The Greek HICP compared to the national CPI Similarities and differences

Between the national CPI and the Greek HICP there are similarities and differences.

The main similarities between the two indices are the following:

- Same geographic coverage, given that both indices refer to the whole country.
- Same price collection cities.
- Approximately the same item coverage.
- Use of the same classification of items (COICOP/HICP).
- Same outlets for the price collection.
- Same price data.
- Use of the same formula for the computation of the individual indices for the price collection cities (geometric mean).
- Same treatment of the seasonality of items and of reduced and missing prices.
- Same dates of release of the indices.

The main differences between the two indices are the following:

- Different base year, since the base year of the HICP is 1996=100,0, while that of the national CPI is 1999=100,0.
- Different population coverage, given that the Greek HICP covers all consumption expenditures which take place on the economic territory of Greece, independently of the category of consumer, while the national CPI covers the consumption expenditures, which take place on the economic territory of Greece, of the private households only.
- The newly significant goods and services are included in the HICP but excluded from the national CPI.
- Different weights of items and use of different data sources for the calculation of the weights
- Different frequency of renewal and updating of the weights of items, given that the weights of items in the HICP are price updated every January to the previous December, while the weights of items in the national CPI are renewed

βρίου, ενώ οι συντελεστές στάθμισης των ειδών του εθνικού ΔΤΚ ανανεώνονται μόνο κατά τις εκάστοτε αναθεωρήσεις του Δείκτη.

Κατά συνέπεια, ο Εναρμονισμένος Δείκτης Τιμών Καταναλωτή δεν μπορεί να συγκριθεί με τον εθνικό Δείκτη Τιμών Καταναλωτή.

Δημοσίευση στοιχείων Εν. ΔΤΚ

Τα στοιχεία του Εναρμονισμένου Δείκτη Τιμών Καταναλωτή (Εν. ΔΤΚ) ανακοινώνονται, μηνιαίως, με το προβλεπόμενο δελτίο τύπου και δημοσιεύονται στα τακτικά δημοσιεύματα της Εθνικής Στατιστικής Υπηρεσίας της Ελλάδος (ΕΣΥΕ), δηλ. στο Μηνιαίο Στατιστικό Δελτίο, τη Συνοπτική Στατιστική Επετηρίδα και τη Στατιστική Επετηρίδα της Ελλάδος.

Περισσότερες πληροφορίες για τους Εν. ΔΤΚ και, ειδικότερα, για τον ελληνικό Εν. ΔΤΚ περιλαμβάνονται στο ειδικό τεύχος της ΕΣΥΕ «Εναρμονισμένος Δείκτης Τιμών Καταναλωτή (1996=100,0)».

at the revisions only of the index.

Consequently, the HICP cannot be compared to the national CPI.

Publishment of HICP data

The HICP data are released each month in the anticipated press release and published in the regular publications of the National Statistical Service of Greece (NSSG), namely the Monthly Statistical Bulletin, the Concise Statistical Yearbook and the Statistical Yearbook of Greece.

More information for the HICPs and specifically for the Greek HICP are contained in the special publication of the NSSG «Harmonized Index of Consumer Prices (1996=100,0)».



Πίνακας Ι. Μηνιαία εξέλιξη του Γενικού Εναρμονισμένου Δείκτη Τιμών Καταναλωτή, περιόδου 1995-2002(Ιούνιος)
Table I. Monthly evolution of the Overall Harmonized Index of Consumer Prices, during the years 1995-2002 (June)

1996=100,0

| Μήνας—Month | 1995 | 1996 | 1997 | 1998 | 1999 | 2000 | 2001 | 2002 |
|------------------------------------|------|-------|-------|-------|-------|-------|-------|-------|
| Ιανουάριος—January | 89,3 | 96,3 | 102,7 | 107,1 | 110,6 | 113,2 | 116,8 | 122,4 |
| Φεβρουάριος—February | 88,9 | 96,1 | 102,3 | 106,5 | 109,8 | 112,7 | 116,6 | 121,0 |
| Μάρτιος—March | 91,1 | 98,9 | 104,7 | 109,2 | 112,5 | 115,6 | 119,3 | 124,5 |
| Απρίλιος—April | 92,1 | 99,9 | 105,6 | 111,0 | 113,9 | 116,3 | 120,6 | 125,5 |
| Μάιος—May | 93,0 | 100,7 | 106,1 | 111,4 | 113,6 | 116,6 | 121,2 | 125,8 |
| Ιούνιος—June | 93,5 | 100,9 | 106,5 | 111,7 | 113,4 | 115,9 | 121,1 | 125,5 |
| Ιούλιος—July | 91,8 | 99,1 | 104,3 | 109,3 | 111,0 | 113,9 | 118,7 | |
| Αύγουστος—August | 91,9 | 99,0 | 104,5 | 109,4 | 110,9 | 114,1 | 118,7 | |
| Σεπτέμβριος—September | 94,1 | 101,3 | 106,3 | 111,6 | 113,1 | 116,5 | 121,2 | |
| Οκτώβριος—October | 94,8 | 102,1 | 106,8 | 111,6 | 113,5 | 117,8 | 121,6 | |
| Νοέμβριος—November | 95,2 | 102,2 | 107,3 | 111,5 | 113,7 | 118,3 | 121,7 | |
| Δεκέμβριος—December | 96,7 | 103,4 | 108,1 | 112,1 | 114,7 | 118,9 | 123,1 | |
| Μέσος ετήσιος—Annual average . . . | 92,7 | 100,0 | 105,4 | 110,2 | 112,6 | 115,8 | 120,1 | |



Πίνακας II. Συγκρίσεις Γενικού Εναρμονισμένου Δείκτη Τιμών Καταναλωτή, περιόδου 2000-2002 (Ιούνιος)
 Table II. Comparisons of the Overall Harmonized Index of Consumer Prices, during the years 2000-2002 (June)
 (1996=100,0)

| Έτος και μήνας Year and month | Γενικός Εν. ΔTK Overall HICP | Μεταβολή % από μήνα σε μήνα Rate of change % from month to month | Μεταβολή % δωδε- κάμηνης περιόδου Annual rate of change % | Μέσος ετήσιος δείκτης Annual average index | Μέση μεταβολή % δωδεκάμηνης περιόδου Annual average rate of change % |
|--|---------------------------------|---|--|---|---|
| 2000: I | 113,2 | - 1,3 | 2,4 | 112,8 | 2,1 |
| II | 112,7 | - 0,4 | 2,6 | 113,0 | 2,0 |
| III | 115,6 | 2,6 | 2,8 | 113,3 | 2,0 |
| IV | 116,3 | 0,6 | 2,1 | 113,5 | 2,0 |
| V | 116,6 | 0,3 | 2,6 | 113,7 | 2,0 |
| VI | 115,9 | - 0,6 | 2,2 | 113,9 | 2,1 |
| VII | 113,9 | - 1,7 | 2,6 | 114,2 | 2,2 |
| VIII | 114,1 | 0,2 | 2,9 | 114,4 | 2,3 |
| IX | 116,5 | 2,1 | 3,0 | 114,7 | 2,4 |
| X | 117,8 | 1,1 | 3,8 | 115,1 | 2,6 |
| XI | 118,3 | 0,4 | 4,0 | 115,5 | 2,8 |
| XII | 118,9 | 0,5 | 3,7 | 115,8 | 2,9 |
| <i>Μέσος ετήσιος— Annual average ...</i> | <i>115,8</i> | <i>.</i> | <i>.</i> | <i>115,8</i> | <i>2,9</i> |
| 2001: I | 116,8 | - 1,8 | 3,2 | 116,1 | 3,0 |
| II | 116,6 | - 0,2 | 3,5 | 116,4 | 3,0 |
| III | 119,3 | 2,3 | 3,2 | 116,8 | 3,1 |
| IV | 120,6 | 1,1 | 3,7 | 117,1 | 3,2 |
| V | 121,2 | 0,5 | 3,9 | 117,5 | 3,3 |
| VI | 121,1 | - 0,1 | 4,5 | 117,9 | 3,5 |
| VII | 118,7 | - 2,0 | 4,2 | 118,3 | 3,6 |
| VIII | 118,7 | 0,0 | 4,0 | 118,7 | 3,7 |
| IX | 121,2 | 2,1 | 4,0 | 119,1 | 3,8 |
| X | 121,6 | 0,3 | 3,2 | 119,4 | 3,8 |
| XI | 121,7 | 0,1 | 2,9 | 119,7 | 3,7 |
| XII | 123,1 | 1,2 | 3,5 | 120,1 | 3,7 |
| <i>Μέσος ετήσιος— Annual average ...</i> | <i>120,1</i> | <i>.</i> | <i>.</i> | <i>120,1</i> | <i>3,7</i> |
| 2002: I | 122,4 | - 0,6 | 4,8 | 120,5 | 3,8 |
| II | 121,0 | - 1,1 | 3,8 | 120,9 | 3,8 |
| III | 124,5 | 2,9 | 4,4 | 121,3 | 3,9 |
| IV | 125,5 | 0,8 | 4,1 | 121,7 | 3,9 |
| V | 125,8 | 0,2 | 3,8 | 122,1 | 3,9 |
| VI | 125,5 | - 0,2 | 3,6 | 122,5 | 3,9 |



Πίνακας III. Συγκρίσεις του Εναρμονισμένου ΔTK με τον εθνικό ΔTK, περιόδου 2000-2002 (Ιούνιος)

Table III. Comparisons between HICP and CPI, during the years 2000-2002 (June)

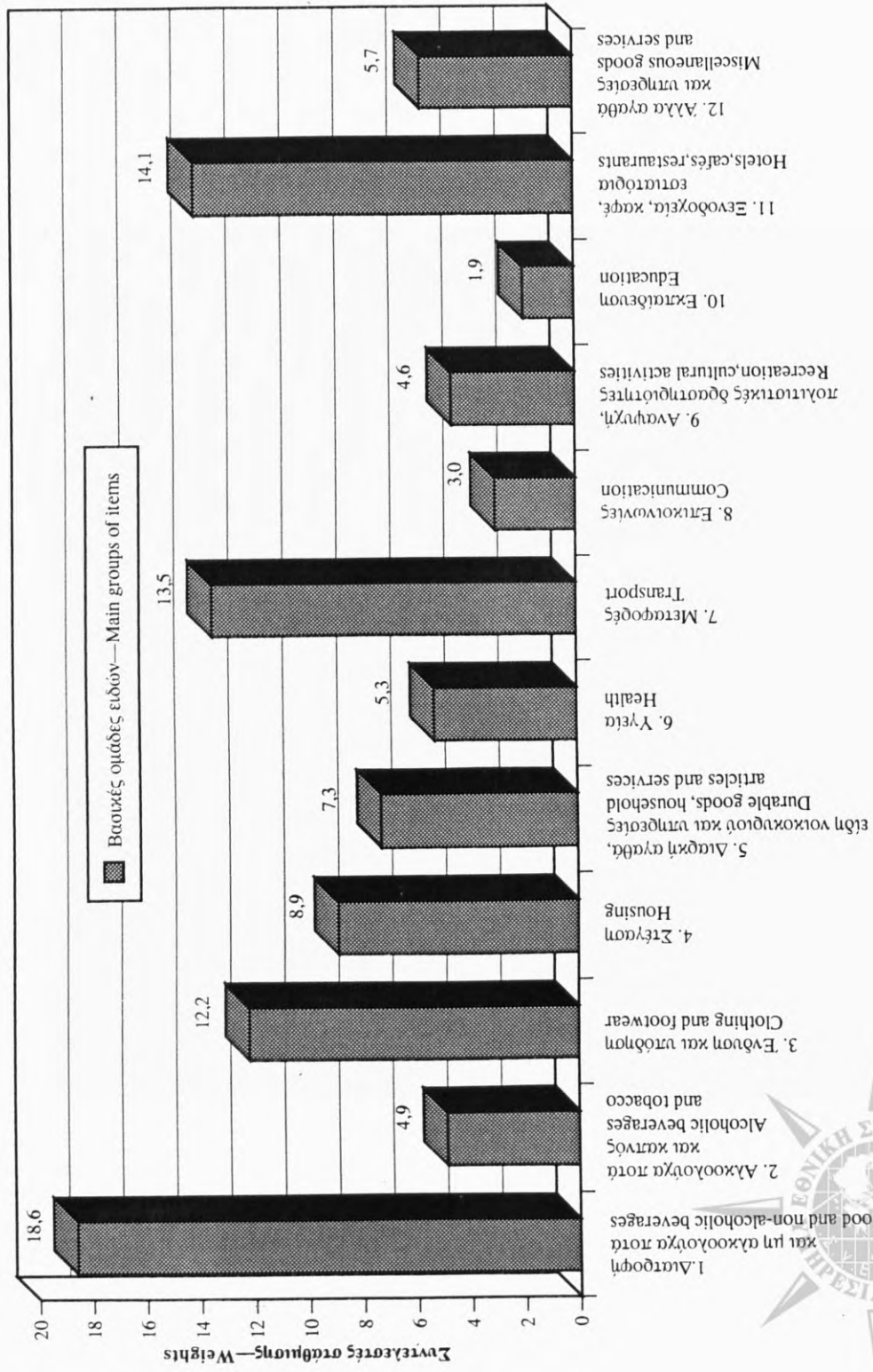
Εν. ΔTK — HICP
1996=100,0

ΔTK — CPI
1999=100,0

| Έτος και μήνας Year and month | Εν. ΔTK HICP | Ετήσια μεταβολή (%) Annual rate of change (%) | Μέση ετήσια μεταβολή (%) Annual average rate of change (%) | Εθνικός ΔTK National CPI | Ετήσια μεταβολή (%) Annual rate of change (%) | Μέση ετήσια μεταβολή (%) Annual average rate of change (%) |
|----------------------------------|-----------------|--|--|-----------------------------|--|--|
| 2000: I | 113,2 | 2,4 | 2,1 | 100,4 | 2,6 | 2,6 |
| II | 112,7 | 2,6 | 2,0 | 100,2 | 2,9 | 2,5 |
| III | 115,6 | 2,8 | 2,0 | 102,7 | 3,1 | 2,5 |
| IV | 116,3 | 2,1 | 2,0 | 103,2 | 2,6 | 2,5 |
| V | 116,6 | 2,6 | 2,0 | 103,5 | 2,9 | 2,5 |
| VI | 115,9 | 2,2 | 2,1 | 103,1 | 2,5 | 2,5 |
| VII | 113,9 | 2,6 | 2,2 | 101,3 | 2,7 | 2,6 |
| VIII | 114,1 | 2,9 | 2,3 | 101,4 | 3,0 | 2,7 |
| IX | 116,5 | 3,0 | 2,4 | 103,5 | 3,1 | 2,8 |
| X | 117,8 | 3,8 | 2,6 | 104,7 | 4,0 | 2,9 |
| XI | 118,3 | 4,0 | 2,8 | 105,2 | 4,2 | 3,1 |
| XII | 118,9 | 3,7 | 2,9 | 105,5 | 3,9 | 3,2 |
| 2001: I | 116,8 | 3,2 | 3,0 | 103,8 | 3,4 | 3,2 |
| II | 116,6 | 3,5 | 3,0 | 103,7 | 3,5 | 3,3 |
| III | 119,3 | 3,2 | 3,1 | 105,8 | 3,0 | 3,3 |
| IV | 120,6 | 3,7 | 3,2 | 106,8 | 3,5 | 3,3 |
| V | 121,2 | 3,9 | 3,3 | 107,2 | 3,6 | 3,4 |
| VI | 121,1 | 4,5 | 3,5 | 107,1 | 3,9 | 3,5 |
| VII | 118,7 | 4,2 | 3,6 | 105,2 | 3,9 | 3,6 |
| VIII | 118,7 | 4,0 | 3,7 | 105,3 | 3,8 | 3,7 |
| IX | 121,2 | 4,0 | 3,8 | 107,3 | 3,6 | 3,7 |
| X | 121,6 | 3,2 | 3,8 | 107,6 | 2,8 | 3,6 |
| XI | 121,7 | 2,9 | 3,7 | 107,7 | 2,4 | 3,4 |
| XII | 123,1 | 3,5 | 3,7 | 108,7 | 3,0 | 3,4 |
| 2002: I | 122,4 | 4,8 | 3,8 | 108,4 | 4,4 | 3,5 |
| II | 121,0 | 3,8 | 3,8 | 107,3 | 3,4 | 3,5 |
| III | 124,5 | 4,4 | 3,9 | 110,0 | 4,0 | 3,5 |
| IV | 125,5 | 4,1 | 3,9 | 110,9 | 3,8 | 3,6 |
| V | 125,8 | 3,8 | 3,9 | 110,8 | 3,4 | 3,5 |
| VI | 125,5 | 3,6 | 3,9 | 110,6 | 3,3 | 3,5 |



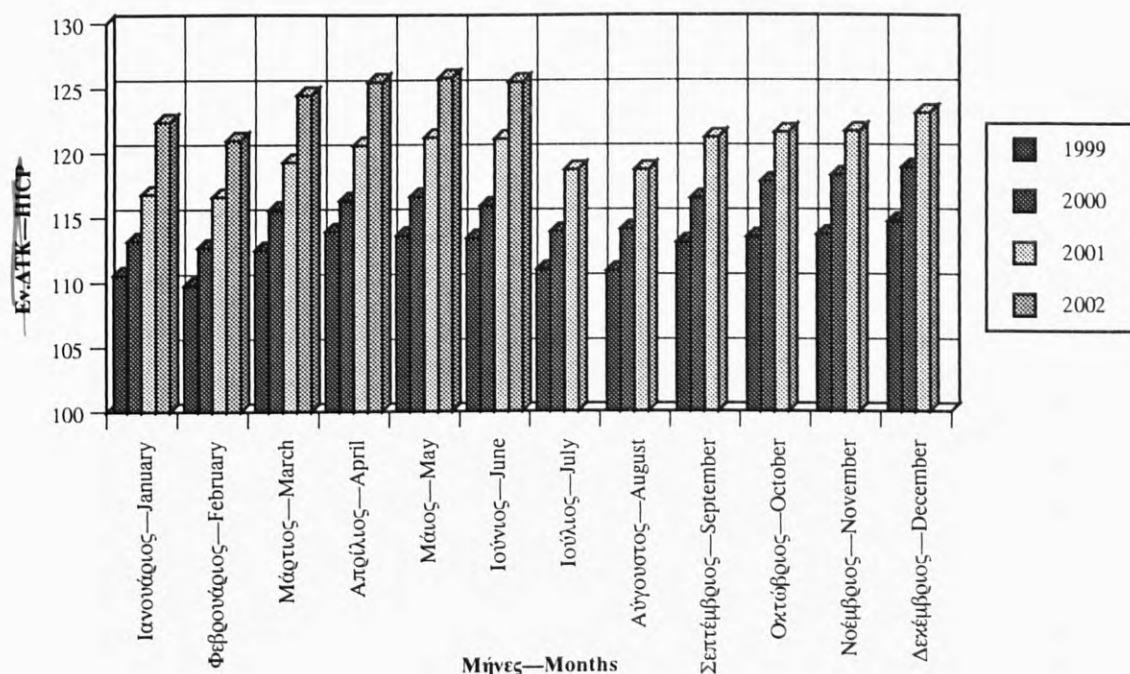
Συντελεστές στάθμισης του Εν. ΔΙΚ—Weights of the HICP
(1996=100,0)



Μηνιαία εξέλιξη του Εν. ΔTK μεταξύ των ετών 1999 – 2002 (Ιούνιος)

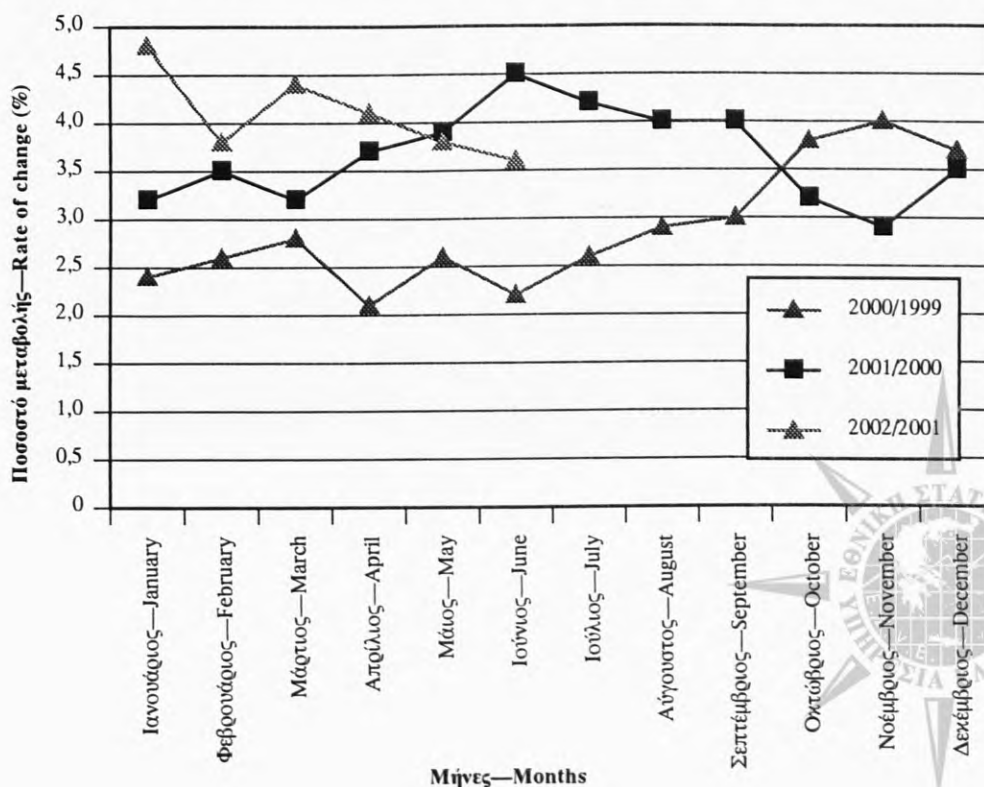
Monthly evolution of the HICP during the years 1999 – 2002 (June)

(1996=100,0)

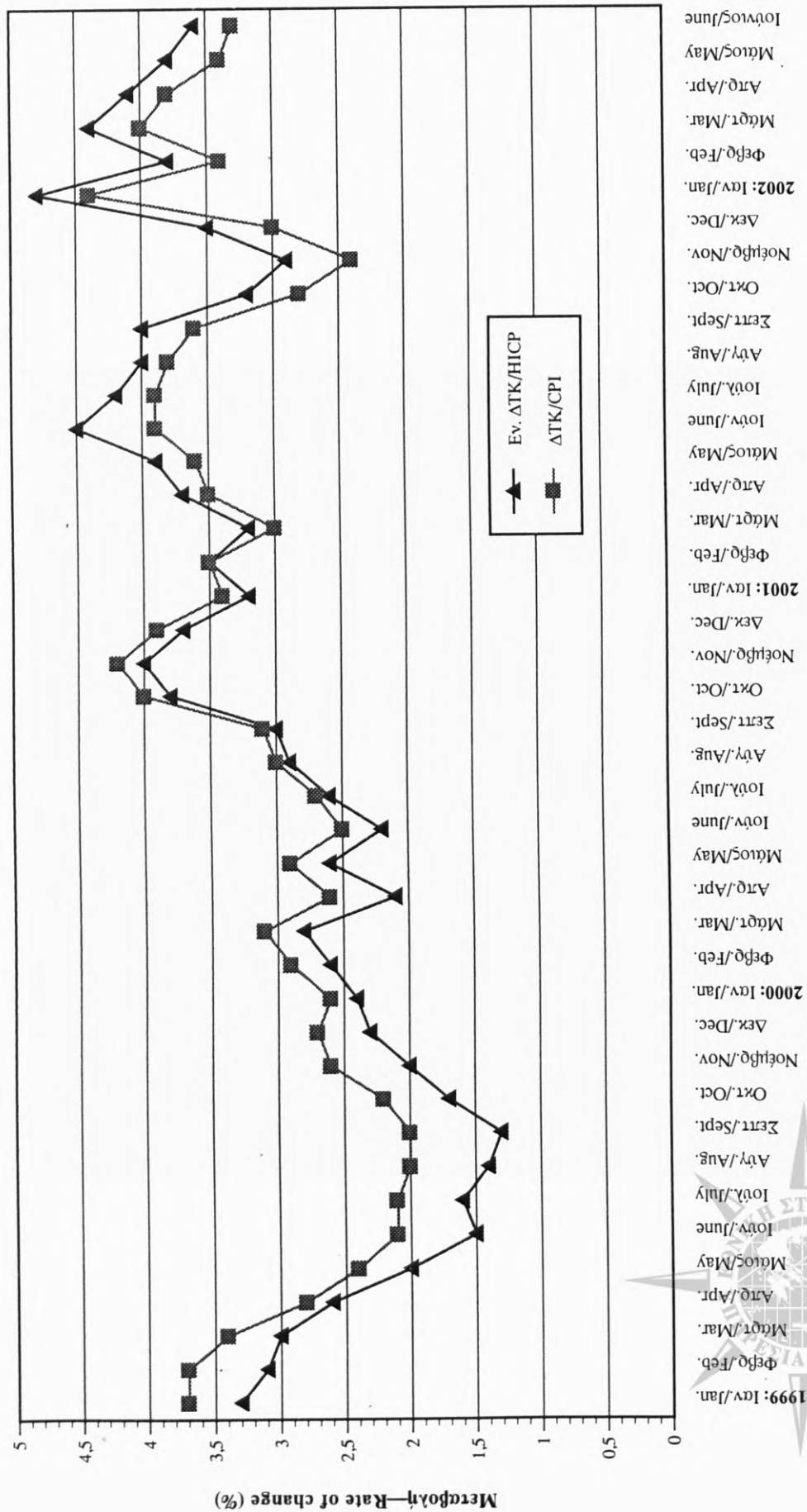


Μηνιαία εξέλιξη της δωδεκάμηνης μεταβολής του Εν. ΔTK μεταξύ των ετών 1999 – 2002 (Ιούνιος)

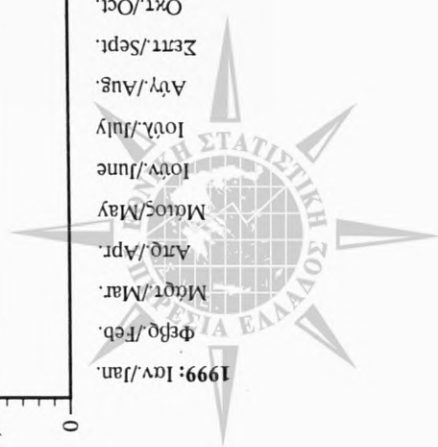
Monthly evolution of the twelve-month rate of change of the HICP during the years 1999 – 2002 (June)



Σύγκριση δωδεκάμηνων μεταβολών Εν. ΔΤΚ και εθνικού ΔΤΚ κατά τα έτη 1999 – 2002 (Ιούνιος)
 Comparison of the twelve – month rates of change of the HICP and national CPI during the years 1999 – 2002 (June)



Μήνες—Months





#5226
C.4

