

ΕΛΛΗΝΙΚΗ ΣΤΑΤΙΣΤΙΚΗ ΑΡΧΗ
HELLENIC STATISTICAL AUTHORITY

Η ΕΛΛΗΝΙΚΗ ΟΙΚΟΝΟΜΙΑ THE GREEK ECONOMY

18 Ιουνίου/18 June 2021



ΠΡΟΛΟΓΟΣ

Το δημοσίευμα **Η Ελληνική Οικονομία** στοχεύει να παρουσιάσει τα πιο πρόσφατα και σημαντικά οικονομικά στοιχεία για την Ελλάδα με τρόπο σαφή και εμπειριστατωμένο. Το δημοσίευμα, γραμμένο στην ελληνική και αγγλική γλώσσα, απευθύνεται σε χρήστες που αναζητούν επικαιροποιημένα στοιχεία, όσον αφορά στις τελευταίες οικονομικές εξελίξεις, καθώς και πιο μακροπρόθεσμες οικονομικές τάσεις. Παρέχει πληροφορίες για τους κύριους οικονομικούς δείκτες, καθώς και στατιστικές χρονοσειρές που καταρτίζονται, κυρίως, από την Ελληνική Στατιστική Αρχή (ΕΛΣΤΑΤ).

Για περισσότερες πληροφορίες σχετικά με το δημοσίευμα **Η Ελληνική Οικονομία**, μπορείτε να απευθύνεστε στη Διεύθυνση Στατιστικής Πληροφόρησης και Εκδόσεων της ΕΛΣΤΑΤ.

(Τηλ.: 213 1352021, 213 1352317, email: data.dissem@statistics.gr).

Υποδείξεις και προτάσεις για το περιεχόμενο του δημοσιεύματος είναι ευπρόσδεκτες.



Αθανάσιος Κων. Θανόπουλος
Πρόεδρος της ΕΛΣΤΑΤ

FOREWORD

The Greek Economy publication aims to provide the latest key economic information on Greece in a clear and comprehensive manner. Written in both the Greek and English languages, it is designed for users of statistics who seek updated information on recent economic developments, as well as long-term economic trends. It provides information on major economic indicators and time series compiled mostly by the Hellenic Statistical Authority (ELSTAT).

For further information on the data and statistics provided in **The Greek Economy**, please contact the Statistical Information and Publications Division of ELSTAT. (Tel: +30 213 1352317, e-mail: data.dissem@statistics.gr).

We welcome any suggestions on the content of the publication.

A handwritten signature in black ink, appearing to read 'Athanasios C. Thanopoulos', written in a cursive style.

Athanasios C. Thanopoulos
President of ELSTAT

ΝΕΑ ΚΑΙ ΑΝΑΘΕΩΡΗΜΕΝΑ ΣΤΟΙΧΕΙΑ ΣΕ ΑΥΤΗΝ ΤΗΝ ΕΚΔΟΣΗ – NEW AND REVISED DATA IN THIS ISSUE

- Βιομηχανία (κύκλος εργασιών και όγκος) (νέα και αναθεωρημένα)
- Κατασκευές (νέα)
- Οικοδομική Δραστηριότητα (νέα)
- Μεταφορές (κύκλος εργασιών) (νέα και αναθεωρημένα)
- Υπηρεσίες Παροχής Καταλύματος και Εστίασης (κύκλος εργασιών) (νέα)
- Ενημέρωση και Επικοινωνία (κύκλος εργασιών) (νέα)
- Υπηρεσίες (νέα)
- Εθνικός Δείκτης Τιμών Καταναλωτή (νέα)
- Εναρμονισμένος Δείκτης Τιμών Καταναλωτή (νέα)
- Εναρμονισμένος Δείκτης Τιμών Καταναλωτή με Σταθερούς Φόρους (νέα)
- Πυρήνας Πληθωρισμού (νέα)
- Πίνακες διεθνών συγκρίσεων (νέα και αναθεωρημένα)
- Industry (turnover and volume) (new and revised)
- Construction (new)
- Building Activity (new)
- Transport Sector (turnover) (new and revised)
- Accommodation and Food Services (turnover) (new)
- Information and Communication (turnover) (new)
- Services Sector (new)
- Consumer Price Index (new)
- Harmonized Index of Consumer Prices (new)
- Harmonized Index of Consumer Prices at Constant Tax Rates (new)
- Core Inflation (new)
- Tables of international comparisons (new and revised)

ΠΕΡΙΕΧΟΜΕΝΑ — CONTENTS

	Σελίδα Page	
Πίνακας 1. Επιλεγμένοι οικονομικοί δείκτες, 2009 - 2020	6	Table 1. Selected economic indicators, 2009 - 2020
Πίνακας 2. Ακαθάριστο Εγχώριο Προϊόν σε τρέχουσες τιμές, 2009 - 2020	8	Table 2. Gross Domestic Product at current prices, 2009 - 2020
Πίνακας 3. Ακαθάριστο Εγχώριο Προϊόν σε σταθερές τιμές 2010, 2009 - 2020	8	Table 3. Gross Domestic Product at constant prices of 2010, 2009 - 2020
Πίνακας 4. Ακαθάριστο Εγχώριο Προϊόν, ετήσιες μεταβολές όγκου, 2009 - 2020	10	Table 4. Gross Domestic Product, annual volume changes, 2009 - 2020
Πίνακας 5. Ακαθάριστο Εγχώριο Προϊόν σε τρέχουσες τιμές, τριμηνιαία στοιχεία, 2017 - 2021	12	Table 5. Gross Domestic Product at current prices, quarterly data, 2017 - 2021
Πίνακας 6. Ακαθάριστο Εγχώριο Προϊόν, έτος αναφοράς 2010, τριμηνιαία στοιχεία, 2017 - 2021	12	Table 6. Gross Domestic Product, reference year 2010, quarterly data, 2017 - 2021
Πίνακας 7. Ακαθάριστο Εγχώριο Προϊόν, ετήσιες μεταβολές όγκου, τριμηνιαία στοιχεία, 2017 - 2021	14	Table 7. Gross Domestic Product, annual volume changes, quarterly data, 2017 - 2021
Πίνακας 7α. Ακαθάριστο Εγχώριο Προϊόν, έτος αναφοράς 2010, τριμηνιαία, εποχικά διορθωμένα στοιχεία, 2017 - 2021	14	Table 7a. Gross Domestic Product, reference year 2010, quarterly, seasonally adjusted data, 2017 - 2021
Πίνακας 8. Αποταμίευση - Επενδύσεις, 2014 - 2019	16	Table 8. Savings - Investment, 2014 - 2019
Πίνακας 9. Εθνικοί Λογαριασμοί: Μισθοί, παραγωγικότητα και κόστος εργασίας, 2014 - 2019	17	Table 9. National Accounts: Wages, productivity and labour cost, 2014 - 2019
Πίνακας 10. Εθνικοί Λογαριασμοί: Μισθοί, παραγωγικότητα και κόστος εργασίας, τριμηνιαία στοιχεία, 2019 - 2021	17	Table 10. National Accounts: Wages, productivity and labour cost, quarterly data, 2019 - 2021
Πίνακας 11. Κύρια μεγέθη Γενικής Κυβέρνησης, 2011 - 2020	18	Table 11. Main aggregates of General Government, 2011 - 2020
Πίνακας 12. Κύρια μεγέθη Γενικής Κυβέρνησης, τριμηνιαία στοιχεία, 2018 - 2020	22	Table 12. Main aggregates of General Government, quarterly data, 2018 - 2020
Πίνακας 13. Χρέος Γενικής Κυβέρνησης, 2009 - 2020	26	Table 13. General Government debt, 2009 - 2020
Πίνακας 14. Πληθυσμός ηλικίας 15 ετών και άνω, κατά κατάσταση απασχόλησης, τριμηνιαία στοιχεία, 2014 - 2020	28	Table 14. Population aged 15 years and over by employment status, quarterly data, 2014 - 2020
Πίνακας 15. Ποσοστό (%) ανεργίας για το σύνολο του πληθυσμού, για άρρενες - θήλεις και για άτομα ηλικίας 15 - 29 ετών, 2008 - 2020	30	Table 15. Unemployment rate (%) for total population, males - females and for persons aged 15 - 29 years, 2008 - 2020
Πίνακας 16. Απασχολούμενοι 15 ετών και άνω, κατά κλάδο οικονομικής δραστηριότητας, 2008 - 2020	30	Table 16. Employed persons aged 15 years and over by branch of economic activity, 2008 - 2020
Πίνακας 17. Δείκτες οικονομικής δραστηριότητας, 2018 - 2021	32	Table 17. Indices of economic activity, 2018 - 2021
Πίνακας 18. Εθνικός ΔΤΚ, Εν. ΔΤΚ, Εν. ΔΤΚ-ΣΦ, ΠΠ και ΔΤΠΒ, 2017 - 2021	38	Table 18. CPI, HICP, HICP-CT, CI and PPI, 2017 - 2021
Πίνακας 19. Εμπορικό ισοζύγιο, 2010 - 2020	40	Table 19. External trade balance, 2010 - 2020
Πίνακας 20. Εμπορικό ισοζύγιο, τριμηνιαία στοιχεία, 2017 - 2021	42	Table 20. External trade balance, quarterly data, 2017 - 2021
Πίνακας 21. Αφίξεις - Εισαγωγές, Αποστολές - Εξαγωγές, ενδοκοινοτικό εμπόριο - εμπόριο με τρίτες χώρες, με πετρελαιοειδή, 2010 - 2020	44	Table 21. Arrivals - Imports, Dispatches - Exports, intra eu trade - extra eu trade, including oil products, 2010 - 2020
Πίνακας 22. Αφίξεις - Εισαγωγές, Αποστολές - Εξαγωγές, ενδοκοινοτικό εμπόριο - εμπόριο με τρίτες χώρες, χωρίς πετρελαιοειδή, 2010 - 2020	46	Table 22. Arrivals - Imports, Dispatches - Exports, intra eu trade - extra eu trade, excluding oil products, 2010 - 2020
Πίνακας 23. Αφίξεις - Εισαγωγές, Αποστολές - Εξαγωγές, ενδοκοινοτικό εμπόριο - εμπόριο με τρίτες χώρες, με πετρελαιοειδή, τριμηνιαία στοιχεία, 2017 - 2021	48	Table 23. Arrivals - Imports, Dispatches - Exports, intra eu trade - extra eu trade, including oil products, quarterly data, 2017 - 2021
Πίνακας 24. Αφίξεις - Εισαγωγές, Αποστολές - Εξαγωγές, ενδοκοινοτικό εμπόριο - εμπόριο με τρίτες χώρες, χωρίς πετρελαιοειδή, τριμηνιαία στοιχεία, 2017 - 2021	50	Table 24. Arrivals - Imports, Dispatches - Exports, intra eu trade - extra eu trade, excluding oil products, quarterly data, 2017 - 2021
Πίνακας 25. Αφίξεις - Εισαγωγές, Αποστολές - Εξαγωγές, κατά χώρα εταίρο, με πετρελαιοειδή, 2010, 2015, 2020	52	Table 25. Arrivals - Imports, Dispatches - Exports, by partner country, including oil products, 2010, 2015, 2020
Πίνακας 26. Αφίξεις - Εισαγωγές, κατά κύριες κατηγορίες προϊόντων της ΤΤΔΕ, 2010 - 2020	54	Table 26. Arrivals - Imports, by main product categories according to SITC, 2010 - 2020
Πίνακας 27. Αποστολές - Εξαγωγές, κατά κύριες κατηγορίες προϊόντων της ΤΤΔΕ, 2010 - 2020	56	Table 27. Dispatches - Exports, by main product categories according to SITC, 2010 - 2020
Πίνακας 28. Συγκεντρωτική Λογιστική Κατάσταση των Νομισματικών Χρηματοπιστωτικών Ιδρυμάτων (NXI), 2015 - 2021	58	Table 28. Aggregated Balance Sheet of Monetary Financial Institutions (MFIs), 2015 - 2021
Πίνακας 29. Επιλεγμένοι οικονομικοί δείκτες χωρών Ευρωζώνης	60	Table 29. Selected economic indicators of the Eurozone countries
Πίνακας 30. Επιλεγμένοι οικονομικοί δείκτες των κυριότερων χωρών - εισαγωγών ελληνικών προϊόντων	62	Table 30. Selected economic indicators of the main importers of Greek products

Πίνακας 1. ΕΛΛΑΣ: ΕΠΙΛΕΓΜΕΝΟΙ ΟΙΚΟΝΟΜΙΚΟΙ ΔΕΙΚΤΕΣ, 2009 - 2020

	2009	2010	2011	2012	2013	2014
<i>(% μεταβολή, εκτός άλλης αναφοράς)</i>						
<i>Εγχώρια οικονομία</i>						
ΑΕΠ σε τιμές έτους αναφοράς 2015 ⁽¹¹⁾	-4.3	-5.5	-10.1	-7.1	-2.7	0.7
Συνολική εγχώρια ζήτηση (συμβολή)	-7.1	-7.2	-12.9	-9.1	-4.2	0.4
Ιδιωτική κατανάλωση	-1.7	-6.5	-8.7	-7.5	-3.5	0.0
Δημόσια κατανάλωση	2.0	-4.2	-7.0	-5.3	-6.6	-0.6
Ακαθάριστος σχηματισμός πάγιου κεφαλαίου	-13.9	-19.3	-25.4	-21.7	-6.6	-3.2
Εξαγωγές αγαθών και υπηρεσιών	-18.5	4.9	0.6	2.0	1.8	8.2
Εισαγωγές αγαθών και υπηρεσιών	-20.4	-3.4	-9.6	-5.5	-3.3	6.7
Αποπληθωριστής ΑΕΠ	2.6	-0.2	1.0	-0.3	-2.0	-1.9
ΑΕΠ σε τρέχουσες τιμές (δισεκατομμύρια €)	237.5	224.1	203.3	188.4	179.6	177.3
ΑΕΠ σε τρέχουσες τιμές	-1.8	-5.6	-9.3	-7.3	-4.7	-1.3
Εθνικός ΔΤΚ ⁽¹⁾ (μέσος δείκτης 12μήνου)	1.2	4.7	3.3	1.5	-0.9	-1.3
Εν. ΔΤΚ ⁽²⁾ (μέσος δείκτης 12μήνου)	1.3	4.7	3.1	1.0	-0.9	-1.4
Πυρήνας Πληθωρισμού ⁽³⁾ (μέσος δείκτης 12μήνου)	2.4	2.7	1.0	-0.3	-2.8	-1.4
Ανεργία (μέσο ετήσιο ποσοστό)	9.6	12.7	17.9	24.4	27.5	26.5
<i>(% του ΑΕΠ)</i>						
<i>Δημόσια οικονομικά (Γενική Κυβέρνηση)</i>						
Σύνολο εσόδων	38.9	41.7	44.7	47.6	49.5	47.1
Σύνολο δαπανών	54.1	53.0	55.1	56.7	62.9	50.7
Πρωτογενείς δαπάνες	49.0	46.9	47.4	51.4	58.7	46.7
Ισοζύγιο Γενικής Κυβέρνησης	-15.1	-11.3	-10.5	-9.1	-13.4	-3.6
Πρωτογενές ισοζύγιο	-10.1	-5.2	-2.8	-3.7	-9.2	0.4
Ισοζύγιο Γενικής Κυβέρνησης (χωρίς την επίπτωση της υποστήριξης των χρηματοπιστωτικών ιδρυμάτων)	-15.3	-11.7	-10.8	-6.3	-2.5	-3.7
Χρέος Γενικής Κυβέρνησης κατά Μάαστριχτ ⁽⁴⁾	126.7	147.5	175.2	161.9	178.4	180.2
<i>Ισοζύγιο πληρωμών⁽⁵⁾⁽⁶⁾⁽⁷⁾</i>						
Ισοζύγιο τρεχουσών συναλλαγών	-12.3	-10.1	-8.8	-3.5	-1.4	-0.7
Ισοζύγιο αγαθών και υπηρεσιών	-9.1	-6.8	-4.8	-3.5	-2.2	-1.3
Εξαγωγές αγαθών και υπηρεσιών	18.9	21.8	25.4	28.7	30.2	32.3
Εισαγωγές αγαθών και υπηρεσιών	28.0	28.5	30.2	32.1	32.4	33.6
Ισοζύγιο δευτερογενών εισοδημάτων	-0.4	-0.8	-0.7	-0.5	1.0	-0.2
Ισοζύγιο πρωτογενών εισοδημάτων	-2.8	-2.5	-3.2	0.4	-0.3	0.8
Καθαρή διεθνής επενδυτική θέση	-87.5	-99.8	-90.4	-117.6	-131.2	-132.9
<i>(% μεταβολή, εκτός άλλης αναφοράς)</i>						
<i>Επιτόκια και χρηματοδότηση⁽⁵⁾</i>						
Επιτόκιο δανεισμού ⁽⁸⁾	5.7	6.5	7.6	7.2	6.9	6.1
Χρηματοδότηση του ιδιωτικού τομέα ⁽⁹⁾	4.1	0.0	-3.1	-4.0	-3.9	-3.1
<i>Συναλλαγματικές ισοτιμίες⁽⁵⁾</i>						
Ονομαστική σταθμισμένη συναλλαγματική ισοτιμία	1.2	-2.8	0.5	-2.0	2.0	0.7
Πραγματική σταθμισμένη συναλλαγματική ισοτιμία (με βάση τον ΔΤΚ)	1.6	-0.5	0.4	-3.5	-0.8	-1.8

Πηγή: ΕΛΣΤΑΤ, εκτός άλλης αναφοράς.

- (1) ΔΤΚ: Δείκτης Τιμών Καταναλωτή (εθνικός).
- (2) Εν. ΔΤΚ: Εναρμονισμένος ΔΤΚ.
- (3) Πυρήνας Πληθωρισμού: ΔΤΚ, χωρίς διατροφή, ποτά, καπνό και ενέργεια.
- (4) Το χρέος όπως ορίζεται από τη Συνθήκη του Μάαστριχτ.
- (5) Πηγή: Τράπεζα της Ελλάδος.
- (6) Βασίζεται στη νέα μεθοδολογία κατάρτισης του Ισοζυγίου Πληρωμών (BPM6).
- (7) Από τον Ιανουάριο 2009, η κατάρτιση του ισοζυγίου αγαθών βασίζεται στα στοιχεία εξωτερικού εμπορίου της ΕΛΣΤΑΤ στη θέση των στοιχείων διακανονισμού τραπεζικών συναλλαγών, που χρησιμοποιούνταν μέχρι πρότινος.
- (8) Δάνεια σε επιχειρήσεις, μέχρι 1 έτος. Ποσοστό στο τέλος Δεκεμβρίου, μη περιλαμβανομένων των επιβαρύνσεων.
- (9) Εξέλιξη της εγχώριας χρηματοδότησης των νοικοκυριών και επιχειρήσεων.
- (10) Περιλαμβάνει μείωση του χρέους στο πλαίσιο του προγράμματος ανταλλαγής ομολόγων (PSI).
- (11) Τα δεδομένα του ΑΕΠ και των συνιστωσών του για την περίοδο από το 2010 και μετά έχουν αναθεωρηθεί με έτος βάσης το 2015. Οι εργασίες αναθεώρησης των δεδομένων με το νέο έτος βάσης για την περίοδο 1995-2009 συνεχίζονται και ως εκ τούτου υπάρχει διακοπή στο έτος 2010 της χρονοσειράς μεταξύ των μη αναθεωρημένων δεδομένων της περιόδου 1995-2009 και των αναθεωρημένων της περιόδου 2010-2020.

Table 1. GREECE: SELECTED ECONOMIC INDICATORS, 2009 - 2020

	2015	2016	2017	2018	2019	2020
<i>(% change, unless otherwise indicated)</i>						
<i>Domestic economy</i>						
	-0.4	-0.5	1.3	1.6	1.9	-8.2
GDP prices of reference year 2015 ⁽¹¹⁾	0.6	0.4	1.0	1.3	1.2	-2.4
Total domestic demand (contribution)	-0.3	-0.5	1.9	2.3	1.9	-5.2
Private consumption	1.6	-0.2	-0.1	-4.2	1.2	2.7
Public consumption	0.2	2.3	8.1	-6.6	-4.6	-0.6
Gross fixed capital formation	5.0	-0.4	8.5	9.1	4.8	-21.7
Exports of goods and services	7.9	2.2	7.4	8.0	3.0	-6.8
Imports of goods and services	-0.3	-0.6	0.4	-0.1	0.2	-1.5
GDP deflator	176.1	174.2	177.2	179.7	183.4	165.8
GDP at current prices (billion €)	-0.7	-1.1	1.7	1.5	2.1	-9.6
GDP at current prices	-1.7	-0.8	1.1	0.6	0.3	-1.2
CPI ⁽¹⁾ (annual average)	-1.1	0.0	1.1	0.8	0.5	-1.3
HICP ⁽²⁾ (annual average)	-1.3	-0.4	0.0	0.0	0.5	-0.7
Core Inflation ⁽³⁾ (annual average)	24.9	23.5	21.5	19.3	17.3	16.3
Unemployment (annual average rate)						
<i>(% of GDP)</i>						
<i>Public finance (General Government)</i>						
Total revenues	48.3	50.3	49.1	49.4	49.0	51.0
Total expenditures	54.1	50.0	48.5	48.5	47.9	60.7
Primary expenditures	50.6	46.8	45.3	45.1	44.9	57.7
Overall balance	-5.9	0.2	0.6	0.9	1.1	-9.7
Primary balance	-2.3	3.5	3.7	4.3	4.1	-6.7
Overall balance (excluding the impact of the support to the financial institutions)	-3.1	0.0	0.6	1.0	1.1	-9.7
Gross debt (Maastricht) ⁽⁴⁾	177.0	180.8	179.2	186.2	180.5	205.6
<i>Balance of payments⁽⁵⁾⁽⁶⁾⁽⁷⁾</i>						
Current account balance	-0.8	-1.8	-1.9	-2.9	-1.5	-6.7
Balance of goods and services	-0.6	-1.0	-1.0	-1.8	-0.9	-6.8
Exports of goods and services	32.1	31.2	34.8	38.7	39.6	31.1
Imports of goods and services	32.7	32.2	35.8	40.5	40.5	37.9
Secondary Income Balance	-0.3	-0.3	-0.3	-0.2	0.3	0.3
Primary Income Balance	0.1	-0.5	-0.6	-1.0	-0.9	-0.3
Net international investment position	-136.3	-139.3	-143.2	-148.5	-155.8	-176.3
<i>(% change, unless otherwise indicated)</i>						
<i>Interest rates and credit⁽⁵⁾</i>						
Lending rate ⁽⁸⁾	5.8	5.4	5.1	4.8	4.5	4.1
Credit to private sector ⁽⁹⁾	-2.0	-1.5	-0.8	-1.1	-0.6	3.5
<i>Exchange rates⁽⁵⁾</i>						
Nominal effective exchange rate	-2.7	1.3	1.4	2.1	-0.2	1.3
Real effective exchange rate (CPI - based)	-4.6	0.5	0.6	0.6	-1.5	-0.9

Source: ELSTAT, unless otherwise indicated.

- (1) CPI: Consumer Price Index.
- (2) HICP: Harmonised Index of Consumer Prices.
- (3) Core Inflation: CPI, excluding food, beverages, tobacco and energy.
- (4) Debt as defined in the Maastricht Treaty.
- (5) Source: Bank of Greece.
- (6) Is based on the new compilation methodology of the Balance of Payments (BPM6).
- (7) From January 2009, the compilation of imports and exports of goods is based on ELSTAT's trade statistics instead of the settlements data formerly used.
- (8) Loans to corporations, up to 1 year. Percentage at the end of December, excluding charges.
- (9) Domestic credit growth to households and enterprises.
- (10) Includes debt reduction under the private sector involvement (PSI) initiative.
- (11) GDP (and components) data for 2010 onwards have been revised with 2015 as base year. The revision of years 1995-2009 is in progress and thus there is a break in year 2010 in the series, between the unrevised data for 1995-2009 provided here and the revised data of 2010-2020 shown in the same table.

Πίνακας 4. ΕΛΛΑΣ: ΑΚΑΘΑΡΙΣΤΟ ΕΓΧΩΡΙΟ ΠΡΟΪΟΝ, 2009 - 2020⁽¹⁾⁽³⁾

Ετήσιες μεταβολές όγκου (%)

	2009	2010	2011	2012	2013	2014
Προσέγγιση παραγωγής						
Παραγωγή αγαθών και υπηρεσιών (σε βασικές τιμές)	-3,3	-7,3	-10,5	-5,6	-0,4	0,4
Ενδιάμεση ανάλωση (σε αγοραίες τιμές)	-3,1	-9,4	-12,3	-5,3	1,8	0,7
Ακαθάριστη προστιθέμενη αξία (σε βασικές τιμές)	-3,4	-5,7	-9,2	-5,8	-2,3	0,1
Γεωργία, θήρα και δασοκομία, αλιεία	5,0	4,7	2,8	6,0	-7,1	5,1
Βιομηχανία, συμπεριλαμβανομένης ενέργειας και κατασκευών	-0,3	-13,5	-13,1	-6,4	-6,6	-7,0
Υπηρεσίες	-4,4	-4,4	-8,8	-6,2	-1,2	1,3
Φόροι επί των προϊόντων	-10,8	-3,7	-16,6	-14,2	-2,8	3,2
Επιδοτήσεις επί των προϊόντων	15,9	-1,3	27,9	50,3	59,0	-22,8
Προσέγγιση δαπάνης						
Τελική καταναλωτική δαπάνη	-0,8	-5,9	-8,2	-6,9	-4,3	-0,1
Νοικοκυριών και ΜΚΙΕΝ ⁽²⁾	-1,7	-6,5	-8,7	-7,5	-3,5	0,0
Γενικής Κυβέρνησης	2,0	-4,2	-7,0	-5,3	-6,6	-0,6
Ακαθάριστος σχηματισμός κεφαλαίου	-26,9	-10,8	-31,8	-20,9	-3,3	4,5
Ακαθάριστος σχηματισμός πάγιου κεφαλαίου	-13,9	-19,3	-25,4	-21,7	-6,6	-3,2
Εγχώρια ζήτηση	-7,1	-7,2	-12,9	-9,1	-4,2	0,4
Εξαγωγές αγαθών και υπηρεσιών	-18,5	4,9	0,6	2,0	1,8	8,2
Εισαγωγές αγαθών και υπηρεσιών	-20,4	-3,4	-9,6	-5,5	-3,3	6,7
Ακαθάριστο εγχώριο προϊόν σε αγοραίες τιμές	-4,3	-5,5	-10,1	-7,1	-2,7	0,7

Πηγή: Διεύθυνση Εθνικών Λογαριασμών ΕΛΣΤΑΤ.

(1) 2018 - 2020: Προσωρινά στοιχεία.

(2) Μη Κερδοσκοπικά Ιδρύματα που Εξυπηρετούν Νοικοκυριά.

(3) Τα δεδομένα του ΑΕΠ και των συνιστωσών του για την περίοδο από το 2010 και μετά έχουν αναθεωρηθεί με έτος βάσης το 2015. Οι εργασίες αναθεώρησης των δεδομένων με το νέο έτος βάσης για την περίοδο 1995-2009 συνεχίζονται και ως εκ τούτου υπάρχει διακοπή στο έτος 2010 της χρονοσειράς μεταξύ των μη αναθεωρημένων δεδομένων της περιόδου 1995-2009 και των αναθεωρημένων της περιόδου 2010-2020.

Table 4. GREECE: GROSS DOMESTIC PRODUCT, 2009 - 2020⁽¹⁾⁽³⁾

Annual volume changes (%)

	2015	2016	2017	2018	2019	2020
Production approach						
Output of goods and services (at basic prices)	1,3	-0,9	2,4	1,5	0,6	-9,4
Intermediate consumption (at purchasers' prices)	2,9	-1,0	2,8	1,9	-0,4	-10,9
Gross value added (at basic prices)	-0,2	-0,8	2,0	1,1	1,4	-8,1
Agriculture, hunting and forestry, fishing	-2,4	-7,4	13,1	-1,4	5,1	-0,3
Industry, including energy and construction	-0,7	2,2	-1,3	0,5	1,0	-2,6
Services	0,1	-1,1	2,1	1,4	1,3	-9,6
Taxes on products	-1,4	2,9	-3,3	3,6	4,7	-9,4
Subsidies on products	9,5	13,0	-2,2	-7,7	1,6	-15,8
Expenditure approach						
Final consumption expenditure	0,1	-0,5	1,4	0,8	1,7	-3,4
Households and NPISH ⁽²⁾	-0,3	-0,5	1,9	2,3	1,9	-5,2
General Government	1,6	-0,2	-0,1	-4,2	1,2	2,7
Gross capital formation	4,3	6,3	-1,9	4,7	-2,7	4,9
Gross fixed capital formation	0,2	2,3	8,1	-6,6	-4,6	-0,6
Domestic demand	0,6	0,4	1,0	1,3	1,2	-2,4
Exports of goods and services	5,0	-0,4	8,5	9,1	4,8	-21,7
Imports of goods and services	7,9	2,2	7,4	8,0	3,0	-6,8
Gross domestic product at market prices	-0,4	-0,5	1,3	1,6	1,9	-8,2

Source: National Accounts Division ELSTAT.

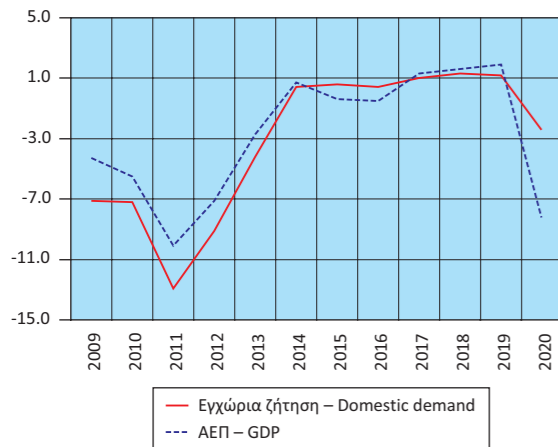
(1) 2018 - 2020: Provisional data.

(2) Non-Profit Institutions Serving Households.

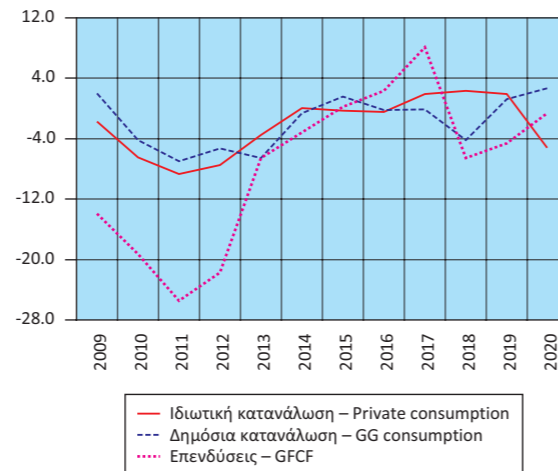
(3) GDP (and components) data for 2010 onwards have been revised with 2015 as base year.

The revision of years 1995-2009 is in progress and thus there is a break in year 2010 in the series, between the unrevised data for 1995-2009 provided here and the revised data of 2010-2020 shown in the same table.

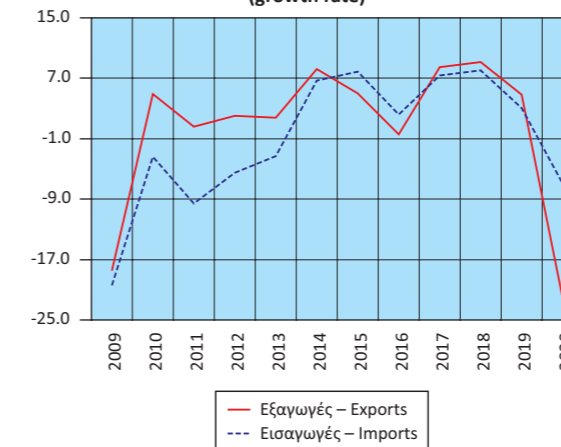
ΑΕΠ (ρυθμός ανάπτυξης) και εγχώρια ζήτηση (συμμετοχή)
GDP (growth rate) and domestic demand (contribution)



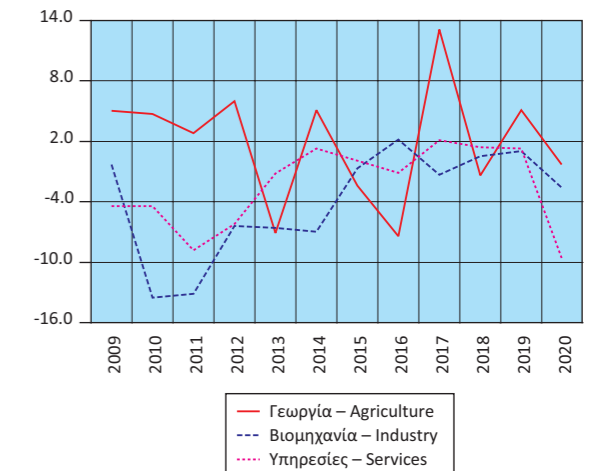
Εγχώρια ζήτηση: Συνιστώσες (ρυθμός ανάπτυξης)
Domestic demand: Components (growth rate)



Εισαγωγές - Εξαγωγές αγαθών και υπηρεσιών
(ρυθμός ανάπτυξης)
Imports - Exports of goods and services
(growth rate)



Ακαθάριστη προστιθέμενη αξία (ρυθμός ανάπτυξης)
Gross value added (growth rate)



Πίνακας 7. ΕΛΛΑΣ: ΑΚΑΘΑΡΙΣΤΟ ΕΓΧΩΡΙΟ ΠΡΟΪΟΝ, ΤΡΙΜΗΝΙΑΙΑ ΣΤΟΙΧΕΙΑ, 2017 - 2021^{(1) (4)}

Αλυσωτοί δείκτες όγκου. Έτος αναφοράς 2015. Μη εποχικά διορθωμένα στοιχεία

(Ετήσιες μεταβολές %)	2017 Q4	2018 Q1	2018 Q2	2018 Q3	2018 Q4	2019 Q1	2019 Q2
Προσέγγιση παραγωγής							
Ακαθάριστη προστιθέμενη αξία (σε βασικές τιμές)	0.5	0.9	2.2	0.5	1.0	-0.1	1.4
Γεωργία, θήρα και δασοκομία, αλιεία	11.1	5.8	-1.8	-7.2	-1.7	0.8	2.8
Βιομηχανία, συμπεριλαμβανομένης ενέργειας και κατασκευών	-9.2	-1.5	5.6	-6.4	4.8	3.9	-0.3
Υπηρεσίες	2.2	1.1	1.7	2.3	0.4	-0.9	1.7
Φόροι επί των προϊόντων	-2.1	5.7	-2.3	7.6	3.4	2.9	5.8
Επιδότησεις επί των προϊόντων	-4.0	-7.7	-6.5	-8.4	-8.0	0.6	1.6
Προσέγγιση δαπάνης							
Τελική καταναλωτική δαπάνη	1.6	2.5	0.8	1.6	-1.5	-1.6	3.2
Νοικοκυριών και ΜΚΙΕΝ ⁽²⁾	1.1	3.5	2.2	3.4	0.2	-1.8	2.0
Γενικής Κυβέρνησης	3.3	-0.9	-4.3	-4.4	-6.6	-0.7	7.7
Ακαθάριστος σχηματισμός κεφαλαίου	7.0	5.9	3.6	-8.5	15.2	13.6	-11.0
Ακαθάριστος σχηματισμός πάγιου κεφαλαίου	9.9	12.7	28.1	-30.3	-16.3	-0.3	-15.5
Εγχώρια ζήτηση ⁽³⁾	2.3	3.3	1.1	0.4	0.6	0.9	1.4
Εξαγωγές αγαθών και υπηρεσιών	6.4	9.2	8.4	6.6	13.7	5.8	3.8
Εισαγωγές αγαθών και υπηρεσιών	12.4	10.7	6.7	6.6	8.0	4.9	2.1
Εξωτερικό ισοζύγιο αγαθών και υπηρεσιών	-2.1	-1.7	0.5	1.1	0.9	-0.6	0.6
Ακαθάριστο εγχώριο προϊόν σε αγοραίες τιμές	0.2	1.6	1.6	1.5	1.5	0.3	2.0

Πηγή: Διεύθυνση Εθνικών Λογαριασμών ΕΛΣΤΑΤ.

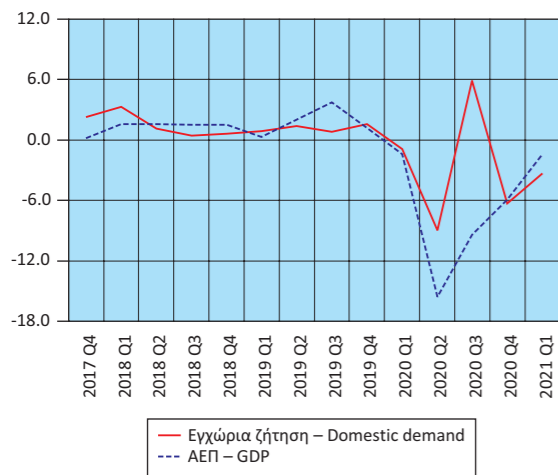
(1) 2018 - 2020: Προσωρινά στοιχεία.

(2) Μη Κερδοσκοπικά Ιδρύματα που Εξυπηρετούν Νοικοκυριά.

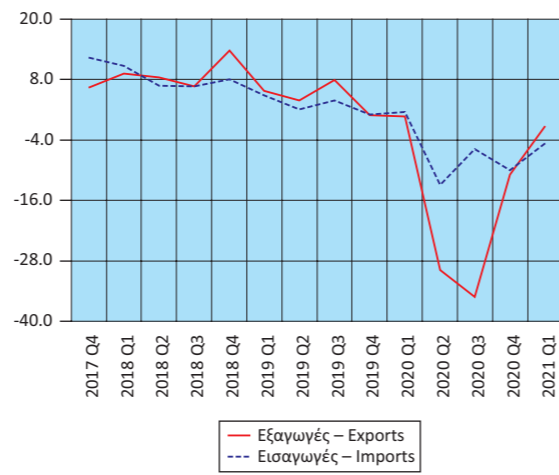
(3) Συμβολή στον ρυθμό μεταβολής του ΑΕΠ.

(4) Από το 2010 και εξής, τα δεδομένα του ΑΕΠ και των συνιστωσών του έχουν αναθεωρηθεί με έτος βάσης το 2015.

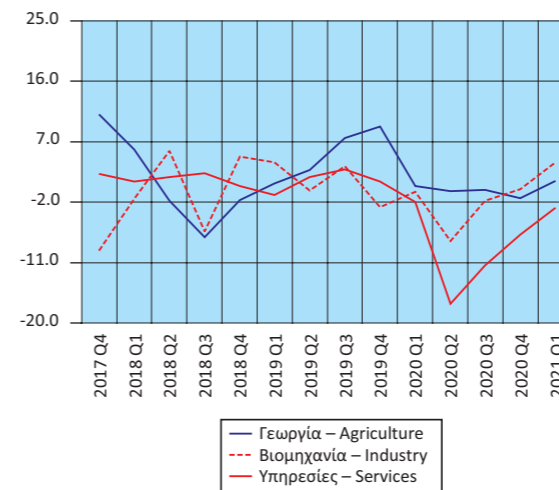
ΑΕΠ (ετήσια μεταβολή) και εγχώρια ζήτηση (συμβολή στη μεταβολή % του ΑΕΠ) GDP (y-o-y change) and domestic demand (contribution to GDP change %)



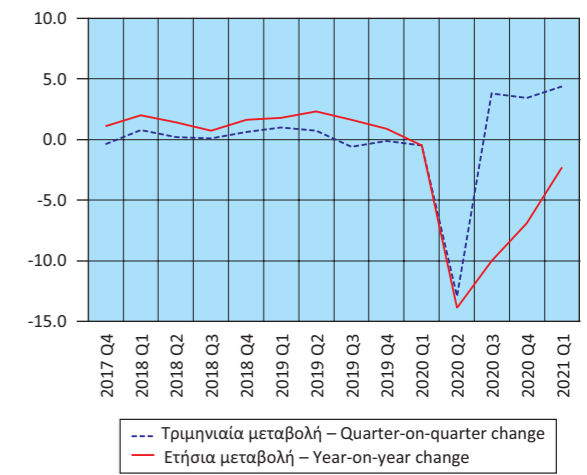
Εισαγωγές - Εξαγωγές αγαθών και υπηρεσιών (ετήσια μεταβολή %) Imports - Exports of goods and services (y-o-y change %)



Ακαθάριστη προστιθέμενη αξία (ετήσια μεταβολή %) Gross value added (y-o-y change %)



ΑΕΠ: εποχικά διορθωμένα στοιχεία (τριμηνιαία και ετήσια μεταβολή %) GDP: seasonally adjusted data (q-o-q and y-o-y change %)



Πίνακας 7α. ΕΛΛΑΣ: ΑΚΑΘΑΡΙΣΤΟ ΕΓΧΩΡΙΟ ΠΡΟΪΟΝ, ΤΡΙΜΗΝΙΑΙΑ ΣΤΟΙΧΕΙΑ, 2017 - 2021^{(1) (2)}

Σε εκατομμύρια €. Αλυσωτοί δείκτες όγκου. Έτος αναφοράς 2015. Εποχικά διορθωμένα στοιχεία

	2017 Q4	2018 Q1	2018 Q2	2018 Q3	2018 Q4	2019 Q1	2019 Q2
Ακαθάριστο εγχώριο προϊόν σε αγοραίες τιμές	44,524	44,864	44,957	44,997	45,250	45,682	45,980
Τριμηνιαίες μεταβολές %	-0.4	0.8	0.2	0.1	0.6	1.0	0.7
Ετήσιες μεταβολές %	1.1	2.0	1.4	0.7	1.6	1.8	2.3

Πηγή: Διεύθυνση Εθνικών Λογαριασμών ΕΛΣΤΑΤ.

(1) 2018 - 2020: Προσωρινά στοιχεία.

(2) Από το 2010 και εξής, τα δεδομένα του ΑΕΠ και των συνιστωσών του έχουν αναθεωρηθεί με έτος βάσης το 2015.

Table 7. GREECE: GROSS DOMESTIC PRODUCT, QUARTERLY DATA, 2017 - 2021^{(1) (4)}

Chain-linked volume. Reference year 2015. Non-seasonally adjusted data

	2019 Q3	2019 Q4	2020 Q1	2020 Q2	2020 Q3	2020 Q4	2021 Q1	(Year-on-year change %)
Production approach								
Gross value added (at basic prices)	3.1	0.8	-1.7	-15.0	-9.5	-5.6	-1.5	
Agriculture, hunting and forestry, fishing	7.5	9.3	0.4	-0.4	0.2	-1.4	1.2	
Industry, including energy and construction	3.4	-2.7	-0.5	-7.8	-1.8	-0.1	3.9	
Services	2.9	1.1	-2.0	-17.1	-11.4	-6.8	-2.8	
Taxes on products	6.7	3.1	-0.5	-19.9	-8.8	-8.0	-2.1	
Subsidies on products	3.4	0.7	-8.7	-22.4	-17.8	-13.3	-24.8	
Expenditure approach								
Final consumption expenditure	3.0	2.3	-1.4	-10.7	2.5	-3.7	-3.4	
Households and NPISH ⁽²⁾	4.1	3.2	-2.2	-13.1	1.9	-6.9	-5.8	
General Government	-1.2	-0.8	1.4	-2.6	4.8	7.3	4.9	
Gross capital formation	-14.7	-4.0	2.2	5.7	52.6	-20.0	1.2	
Gross fixed capital formation	4.6	-4.5	-0.7	-1.0	2.2	-2.7	16.0	
Domestic demand ⁽³⁾	0.8	1.6	-0.9	-9.0	5.9	-6.3	-3.3	
Exports of goods and services	7.9	0.9	0.7	-29.8	-35.2	-10.9	-1.3	
Imports of goods and services	3.8	1.1	1.6	-12.9	-5.8	-10.0	-4.7	
External balance of goods and services	2.8	-0.4	-0.5	-6.6	-15.3	0.4	1.9	
Gross domestic product at market prices	3.7	1.2	-1.4	-15.6	-9.4	-5.9	-1.4	

Source: National Accounts Division ELSTAT.

(1) 2018 - 2020: Provisional data.

(2) Non-Profit Institutions Serving Households.

(3) Contribution to GDP growth rate.

(4) From 2010 onwards, the data on GDP and its components have been revised with base year 2015.

Table 7a. GREECE: GROSS DOMESTIC PRODUCT, QUARTERLY DATA, 2017 - 2020^{(1) (2)}

In million €. Chain-linked volume. Reference year 2015. Seasonally adjusted data

	2019 Q3	2019 Q4	2020 Q1	2020 Q2	2020 Q3	2020 Q4	2021 Q1
Gross domestic product at market prices	45,703	45,675	45,465	39,603	41,126	42,543	44,425
Quarter-on-quarter change %	-0.6	-0.1	-0.5	-12.9	3.8	3.4	4.4
Year-on-year change %	1.6	0.9	-0.5	-13.9	-10.0	-6.9	-2.3

Source: National Accounts Division ELSTAT.

(1) 2018 - 2020: Provisional data.

(2) From 2010 onwards, the data on GDP and its components have been revised with base year 2015.

Πίνακας 8. ΕΛΛΑΣ: ΑΠΟΤΑΜΙΕΥΣΗ - ΕΠΕΝΔΥΣΕΙΣ, 2014 - 2019⁽¹⁾⁽⁵⁾

Table 8. GREECE: SAVINGS - INVESTMENT, 2014 - 2019⁽¹⁾⁽⁵⁾

	Σε εκατομμύρια €. Σε τρέχουσες τιμές						In million €. At current prices
	2014	2015	2016	2017	2018	2019	
ΑΕΠ	177,349	176,110	174,237	177,152	179,727	183,413	GDP
Ρυθμός αποταμίευσης (Ακαθάριστη αποταμίευση / Ακαθάριστο διαθέσιμο εισόδημα)	0.10	0.11	0.11	0.10	0.10	0.11	Savings ratio (Gross savings / Gross disposable income)
Ακαθάριστη αποταμίευση / Επενδύσεις ⁽²⁾	0.97	0.98	0.96	0.87	0.90	1.04	Gross savings / Investment ⁽²⁾
Ισοζύγιο αποταμίευσης - επένδυσης							Savings - investment balance
Επενδύσεις	19,202	18,997	19,209	20,784	19,482	18,589	Investment
Ιδιωτικός τομέας (Ip)	12,632	12,185	12,974	12,751	13,621	14,155	Private sector (Ip)
Γενική Κυβέρνηση (Ig)	6,570	6,812	6,235	8,033	5,861	4,434	General Government (Ig)
Ακαθάριστη αποταμίευση	18,650	18,704	18,351	18,180	17,451	19,274	Gross savings
Ιδιωτικός τομέας (Sp)	20,894	19,285	13,667	12,839	10,803	12,317	Private sector (Sp)
Γενική Κυβέρνηση (Sg)	-2,244	-581	4,683	5,341	6,648	6,957	General Government (Sg)
Χρήση εξωτερικής αποταμίευσης (Sp-Ip)+(Sg-Ig) ⁽³⁾	-552	-292	-858	-2,604	-2,031	685	Use of foreign savings (Sp-Ip)+(Sg-Ig) ⁽³⁾
Ιδιωτικός τομέας (Sp-Ip)	8,262	7,100	694	87	-2,818	-1,838	Private sector (Sp-Ip)
Γενική Κυβέρνηση (Sg-Ig) ⁽⁴⁾	-8,814	-7,393	-1,552	-2,692	787	2,523	General Government (Sg-Ig) ⁽⁴⁾
	(% του ΑΕΠ)						(% of GDP)
ΑΕΠ	100.0	100.0	100.0	100.0	100.0	100.0	GDP
Επενδύσεις	10.8	10.8	11.0	11.7	10.8	10.1	Investment
Ιδιωτικός τομέας (Ip)	7.1	6.9	7.4	7.2	7.6	7.7	Private sector (Ip)
Γενική Κυβέρνηση (Ig)	3.7	3.9	3.6	4.5	3.3	2.4	General Government (Ig)
Ακαθάριστη αποταμίευση	10.5	10.6	10.5	10.3	9.7	10.5	Gross savings
Ιδιωτικός τομέας (Sp)	11.8	11.0	7.8	7.2	6.0	6.7	Private sector (Sp)
Γενική Κυβέρνηση (Sg)	-1.3	-0.3	2.7	3.0	3.7	3.8	General Government (Sg)
Χρήση εξωτερικής αποταμίευσης (Sp-Ip)+(Sg-Ig) ⁽³⁾	-0.3	-0.2	-0.5	-1.5	-1.1	0.4	Use of foreign savings (Sp-Ip)+(Sg-Ig) ⁽³⁾
Ιδιωτικός τομέας (Sp-Ip)	4.7	4.0	0.4	0.0	-1.6	-1.0	Private sector (Sp-Ip)
Γενική Κυβέρνηση (Sg-Ig) ⁽⁴⁾	-5.0	-4.2	-0.9	-1.5	0.4	1.4	General Government (Sg-Ig) ⁽⁴⁾

Πηγή: Διεύθυνση Εθνικών Λογαριασμών ΕΛΣΤΑΤ.

(1) 2018 - 2019: Προσωρινά στοιχεία.

(2) Επενδύσεις: Ακαθάριστος σχηματισμός παγίου κεφαλαίου.

(3) = - [Ισοζύγιο τρεχουσών συναλλαγών της Αλλοδαπής]. Εθνικολογική έννοια παρόμοια με το ισοζύγιο τρεχουσών συναλλαγών του Ισοζυγίου Πληρωμών.

(4) = Ισοζύγιο Γενικής Κυβέρνησης μείον καθαρές κεφαλαιακές μεταβιβάσεις (εισπραττόμενες μείον πληρωτέες) συν καθαρές αγορές μη χρηματοπιστωτικών μη παραχθέντων περιουσιακών στοιχείων.

(5) Τα δεδομένα του ΑΕΠ και των συνιστωσών του για την περίοδο 2010 - 2019 έχουν αναθεωρηθεί με έτος βάσης το 2015.

Οι εργασίες αναθεώρησης των δεδομένων με το νέο έτος βάσης για την περίοδο 1995 - 2009 συνεχίζονται και ως εκ τούτου στο έτος 2010 υπάρχει διακοπή της χρονοσειράς μεταξύ των μη αναθεωρημένων δεδομένων της περιόδου 1995 - 2009 και των αναθεωρημένων της περιόδου 2010 - 2019.

Source: National Accounts Division ELSTAT.

(1) 2018 - 2019: Provisional data.

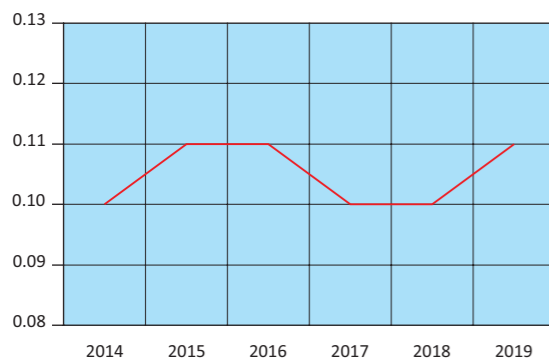
(2) Investment: Gross fixed capital formation.

(3) = - [Current external balance of the Rest of the World]. National accounts concept similar to the current account balance of the BoP.

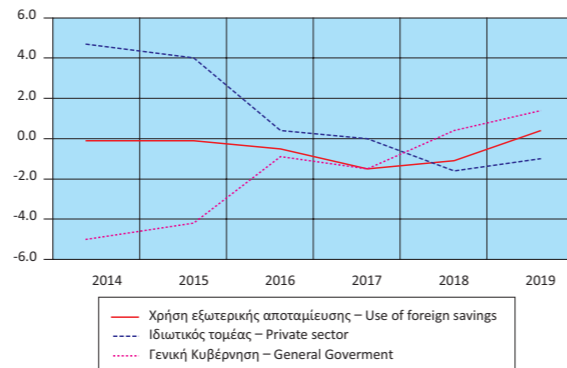
(4) = General Government overall balance minus net capital transfers (receivable minus payable) plus acquisitions less disposals of non-financial non-produced assets.

(5) GDP (and components) data for 2010 - 2019 have been revised with 2015 as base year. The revision of the data for the years 1995 - 2009 is still in progress and, therefore, in the year 2010 there is a break in the timeseries between the unrevised data for 1995 - 2009 and the revised data for 2010 - 2019.

Ρυθμός αποταμίευσης
Savings ratio



Χρήση εξωτερικής αποταμίευσης ως ποσοστό (%) του ΑΕΠ
Use of foreign savings as percentage of GDP



Πίνακας 9. ΕΛΛΑΣ: ΕΘΝΙΚΟΙ ΛΟΓΑΡΙΑΣΜΟΙ: ΜΙΣΘΟΙ, ΠΑΡΑΓΩΓΙΚΟΤΗΤΑ ΚΑΙ ΚΟΣΤΟΣ ΕΡΓΑΣΙΑΣ, 2015 - 2020⁽¹⁾⁽⁴⁾

Table 9. GREECE: NATIONAL ACCOUNTS: WAGES, PRODUCTIVITY AND LABOUR COST, 2015 - 2020⁽¹⁾⁽⁴⁾

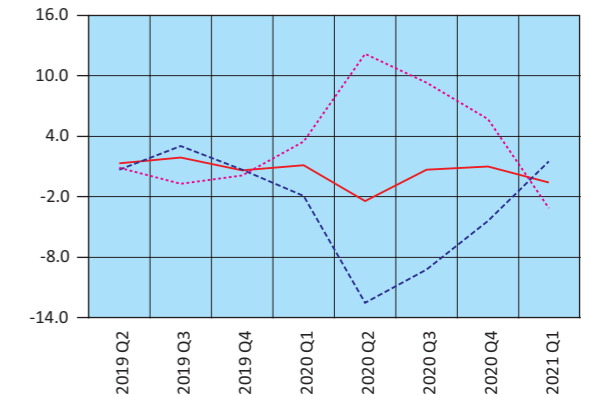
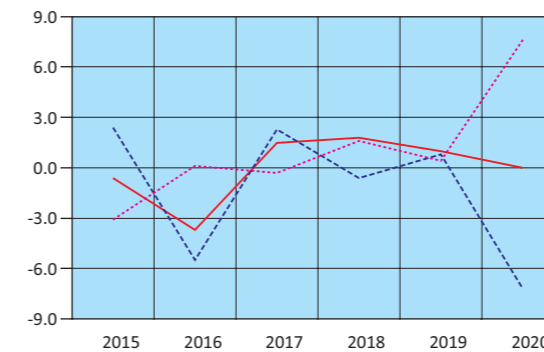
	Ετήσια μεταβολή (%)						Year-on-year change (%)
	2015	2016	2017	2018	2019	2020	
Αμοιβές εξαρτημένης εργασίας ανά μισθωτό ⁽²⁾	-0.6	-3.7	1.5	1.8	1.0	0.0	Compensation per employee ⁽²⁾
Παραγωγικότητα εργασίας	2.4	-5.5	2.3	-0.6	0.8	-7.2	Labour productivity
Μοναδιαίο κόστος εργασίας ⁽³⁾	-3.1	0.1	-0.3	1.6	0.4	7.6	Unit labour cost ⁽³⁾
Αποπληθωριστής ΑΕΠ	-0.3	-0.6	0.4	-0.1	0.2	-1.5	GDP deflator
Πηγή: Διεύθυνση Εθνικών Λογαριασμών ΕΛΣΤΑΤ.							Source: National Accounts Division ELSTAT.
(1) 2018 - 2020: Προσωρινά στοιχεία.							(1) 2018 - 2020: Provisional data.
(2) Περιλαμβάνονται όλοι οι κλάδοι οικονομικής δραστηριότητας.							(2) All branches of economic activity are included.
(3) Το μοναδιαίο κόστος εργασίας (ULC) μετρά το μέσο κόστος εργασίας ανά μονάδα προϊόντος και υπολογίζεται ως ποσοστό της αμοιβής της εργασίας επί του πραγματικού ΑΕΠ.							(3) Unit labour cost (ULC) measures the average cost of labour per unit of output and is calculated as the ratio of labour compensation to real GDP.
(4) Τα δεδομένα του ΑΕΠ και των συνιστωσών του για την περίοδο από το 2010 και μετά έχουν αναθεωρηθεί με έτος βάσης το 2015. Οι εργασίες αναθεώρησης των δεδομένων με το νέο έτος βάσης για την περίοδο 1995-2009 συνεχίζονται και ως εκ τούτου υπάρχει διακοπή στο έτος 2010 της χρονοσειράς μεταξύ των μη αναθεωρημένων δεδομένων της περιόδου 1995-2009 και των αναθεωρημένων της περιόδου 2010-2020.							(4) GDP (and components) data for 2010 onwards have been revised with 2015 as base year. The revision of years 1995-2009 is in progress and thus there is a break in year 2010 in the series, between the unrevised data for 1995-2009 provided here and the revised data of 2010-2020 shown in the same table.

Πίνακας 10. ΕΛΛΑΣ: ΕΘΝΙΚΟΙ ΛΟΓΑΡΙΑΣΜΟΙ: ΜΙΣΘΟΙ, ΠΑΡΑΓΩΓΙΚΟΤΗΤΑ ΚΑΙ ΚΟΣΤΟΣ ΕΡΓΑΣΙΑΣ, ΤΡΙΜΗΝΙΑΙΑ ΣΤΟΙΧΕΙΑ, 2019 - 2021⁽¹⁾⁽⁴⁾

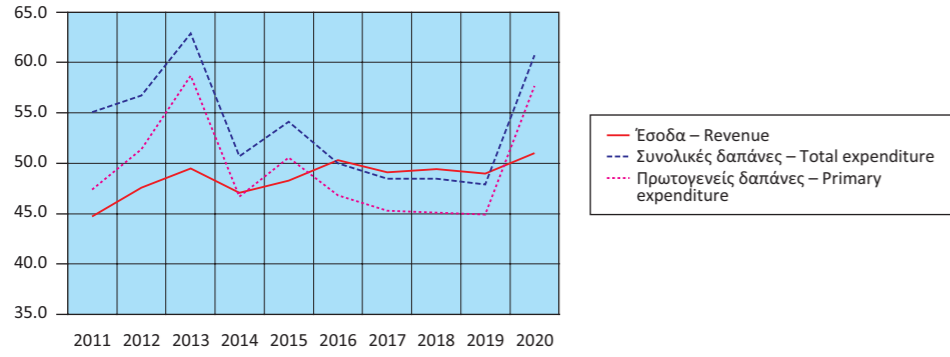
Table 10. GREECE: NATIONAL ACCOUNTS: WAGES, PRODUCTIVITY AND LABOUR COST, QUARTERLY DATA, 2019 - 2021⁽¹⁾⁽⁴⁾

	Μη εποχικά διορθωμένα στοιχεία								Non-seasonally adjusted data
	2019 Q2	2019 Q3	2019 Q4	2020 Q1	2020 Q2	2020 Q3	2020 Q4	2021 Q1	
(Ετήσια μεταβολή %)									(Year-on-year change %)
Αμοιβές εξαρτημένης εργασίας ανά μισθωτό ⁽²⁾	1.3	1.9	0.6	1.1	-2.4	0.7	1.0	-0.6	Compensation per employee ⁽²⁾
Παραγωγικότητα εργασίας	0.7	3.0	0.7	-1.9	-12.5	-9.2	-4.4	1.5	Labour productivity
Μοναδιαίο κόστος εργασίας ⁽³⁾	0.9	-0.7	0.1	3.5	12.2	9.3	5.7	-3.1	Unit labour cost ⁽³⁾
Αποπληθωριστής ΑΕΠ	0.6	-0.1	-0.4	-0.9	-2.0	-1.7	-1.2	-2.0	GDP deflator
Πηγή: Διεύθυνση Εθνικών Λογαριασμών ΕΛΣΤΑΤ.							Source: National Accounts Division ELSTAT.		
(1) 2018 - 2020: Προσωρινά στοιχεία.							(1) 2018 - 2020: Provisional data.		
(2) Περιλαμβάνονται όλοι οι κλάδοι οικονομικής δραστηριότητας.							(2) All branches of economic activity are included.		
(3) Το μοναδιαίο κόστος εργασίας (ULC) μετρά το μέσο κόστος εργασίας ανά μονάδα προϊόντος και υπολογίζεται ως ποσοστό της αμοιβής της εργασίας επί του πραγματικού ΑΕΠ.							(3) Unit labour cost (ULC) measures the average cost of labour per unit of output and is calculated as the ratio of labour compensation to real GDP.		
(4) Από το 2010 και εξής, τα δεδομένα του ΑΕΠ και των συνιστωσών του έχουν αναθεωρηθεί με έτος βάσης το 2015.							(4) From 2010 onwards, the data on GDP and its components have been revised with base year 2015.		

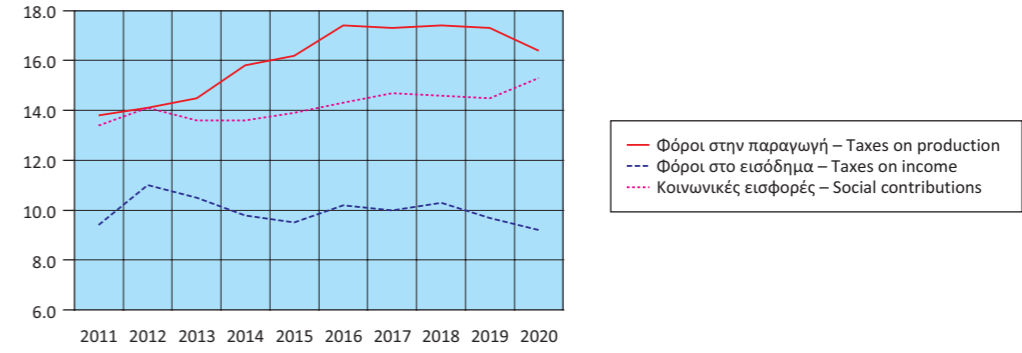
Εθνικοί Λογαριασμοί: Μισθοί, παραγωγικότητα και κόστος εργασίας (ετήσια μεταβολή %)
National Accounts: Wages, productivity and labour cost (y-o-y change %)



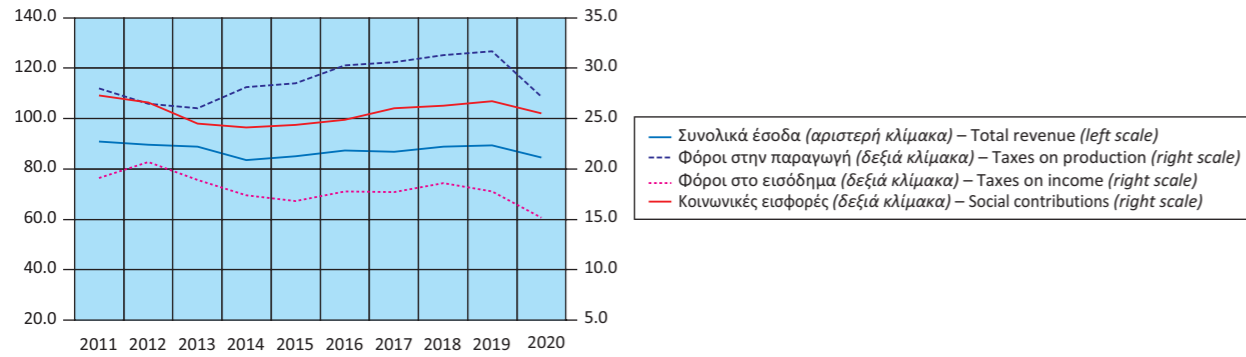
Κύρια μεγέθη Γενικής Κυβέρνησης ως ποσοστό (%) του ΑΕΠ
Main aggregates of General Government as percentage of GDP



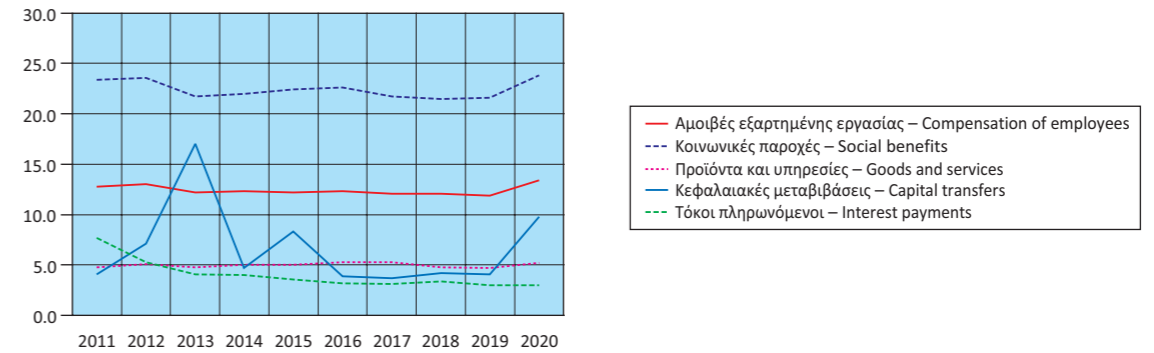
Έσοδα Γενικής Κυβέρνησης ως ποσοστό (%) του ΑΕΠ
Revenue of General Government as percentage of GDP



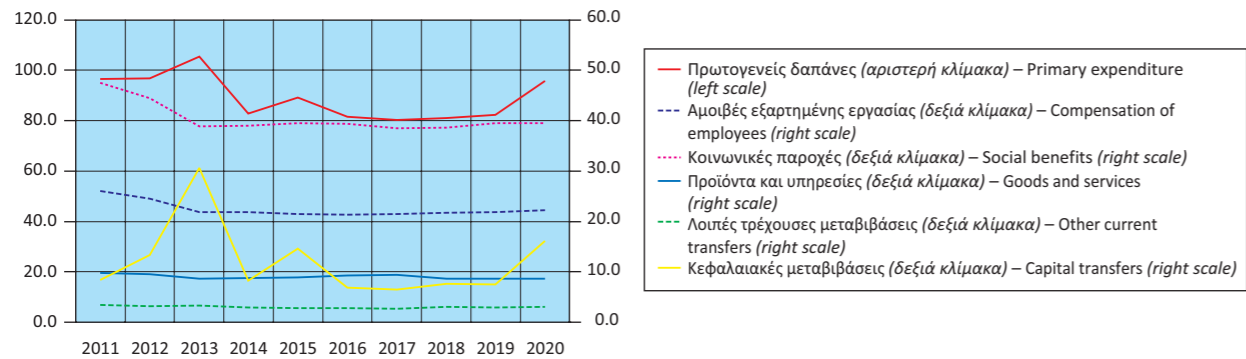
Έσοδα Γενικής Κυβέρνησης (σε δις. €)
Revenue of General Government (in bil. €)



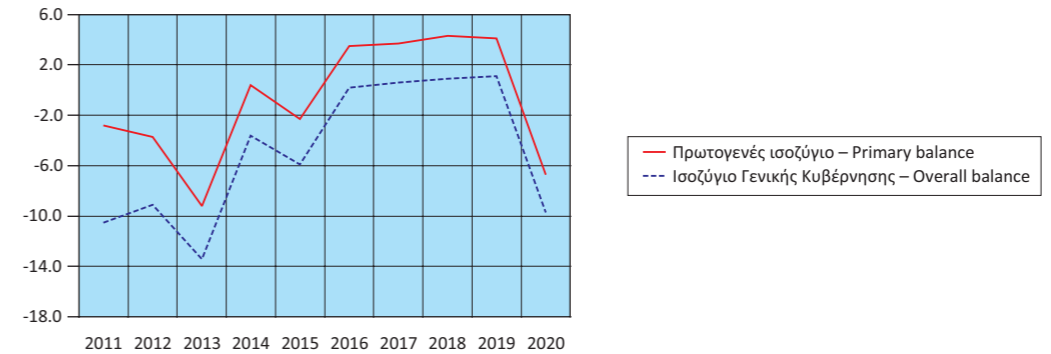
Έσοδα Γενικής Κυβέρνησης ως ποσοστό (%) του ΑΕΠ
Expenditure of General Government as percentage of GDP



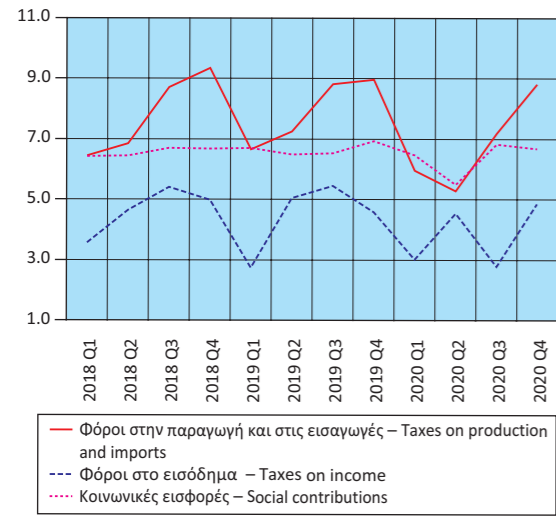
Έξοδα Γενικής Κυβέρνησης (σε δις. €)
Expenditure of General Government (in bil. €)



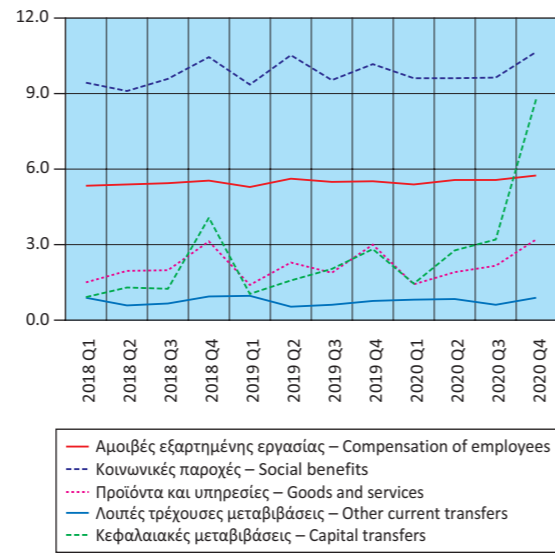
Πρωτογενές ισοζύγιο και ισοζύγιο Γενικής Κυβέρνησης
ως ποσοστό (%) του ΑΕΠ
Primary balance and overall balance
of General Government as percentage of GDP



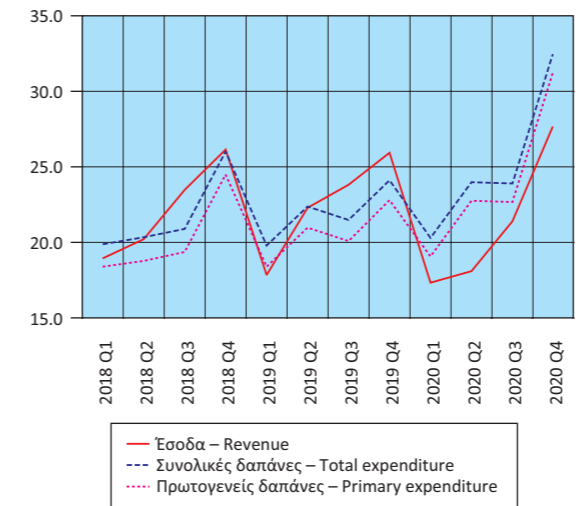
Έσοδα Γενικής Κυβέρνησης (σε δις. €)
Revenue of General Government (in bil. €)



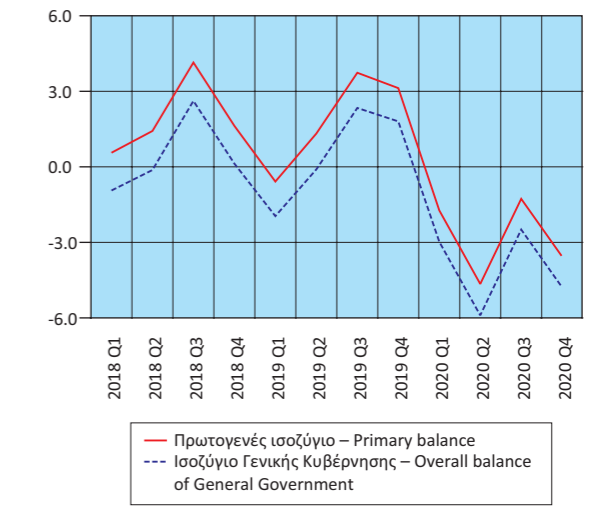
Έξοδα Γενικής Κυβέρνησης (σε δις. €)
Expenditure of General Government (in bil. €)



Έσοδα - Πρωτογενείς δαπάνες - Συνολικές δαπάνες (σε δις. €)
Revenue - Primary expenditure - Total expenditure (in bil. €)



Πρωτογενές ισοζύγιο και ισοζύγιο Γενικής Κυβέρνησης (σε δις. €)
Primary balance and overall balance of General Government (in bil. €)



Πίνακας 13. ΕΛΛΑΣ: ΧΡΕΟΣ ΓΕΝΙΚΗΣ ΚΥΒΕΡΝΗΣΗΣ, 2009 - 2020

Σε εκατομμύρια €

	2009	2010	2011	2012 ⁽¹⁾	2013	2014
Ονομαστική αξία υπολοίπου χρέους στο τέλος του έτους	301,062	330,570	356,235	305,085	320,498	319,629
Νόμισμα και καταθέσεις	1,663	1,203	1,106	1,055	1,088	6,374
Χρεόγραφα εκτός από μετοχές, χωρίς χρηματοοικονομικά παράγωγα	262,773	262,555	251,622	93,432	79,194	69,466
Βραχυπρόθεσμα (≤1 έτους)	10,024	8,273	10,850	15,309	10,872	12,190
Μακροπρόθεσμα (>1 έτους)	252,749	254,282	240,772	78,123	68,322	57,276
Δάνεια	36,626	66,812	103,507	210,598	240,216	243,789
Βραχυπρόθεσμα	3,413	3,169	2,918	2,491	2,164	2,370
Μακροπρόθεσμα	33,213	63,643	100,589	208,107	238,052	241,419
(% του χρέους)						
Νόμισμα και καταθέσεις	0.6	0.4	0.3	0.3	0.3	2.0
Χρεόγραφα εκτός από μετοχές, χωρίς χρηματοοικονομικά παράγωγα	87.3	79.4	70.6	30.6	24.7	21.7
Βραχυπρόθεσμα	3.3	2.5	3.0	5.0	3.4	3.8
Μακροπρόθεσμα	84.0	76.9	67.6	25.6	21.3	17.9
Δάνεια	12.2	20.2	29.1	69.0	75.0	76.3
Βραχυπρόθεσμα	1.1	1.0	0.8	0.8	0.7	0.7
Μακροπρόθεσμα	11.0	19.3	28.2	68.2	74.3	75.5

Πηγή: Διεύθυνση Εθνικών Λογαριασμών ΕΛΣΤΑΤ.

(1) Περιλαμβάνει μείωση του χρέους στο πλαίσιο της πρωτοβουλίας «Συμμετοχή του ιδιωτικού τομέα» (PSI).

Table 13. GREECE: GENERAL GOVERNMENT DEBT, 2009 - 2020

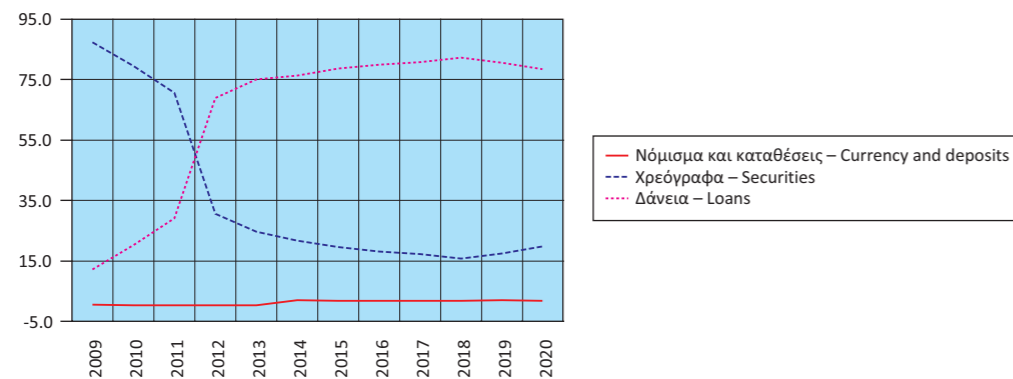
In million €

	2015	2016	2017	2018	2019	2020	
Nominal value of debt outstanding at the end of the year	311,729	315,012	317,481	334,721	331,073	341,023	
Currency and deposits	5,546	5,987	6,008	6,245	6,577	6,548	
Securities other than shares, excl. financial derivatives	61,084	57,162	54,938	52,882	57,854	67,167	
Short-term (≤1 year)	10,884	10,087	14,261	11,144	11,752	11,121	
Long-term (>1 year)	50,200	47,075	40,677	41,738	46,102	56,046	
Loans	245,099	251,863	256,535	275,594	266,642	267,308	
Short-term	1,509	2,198	2,036	2,241	2,267	2,242	
Long-term	243,590	249,665	254,499	273,353	264,375	265,066	
(% of debt)							
Currency and deposits	1.8	1.9	1.9	1.9	2.0	1.9	
Securities other than shares, excl. financial derivatives	19.6	18.1	17.3	15.8	17.5	19.7	
Short-term	3.5	3.2	4.5	3.3	3.5	3.3	
Long-term	16.1	14.9	12.8	12.5	13.9	16.4	
Loans	78.6	80.0	80.8	82.3	80.5	78.4	
Short-term	0.5	0.7	0.6	0.7	0.7	0.7	
Long-term	78.1	79.3	80.2	81.7	79.9	77.7	

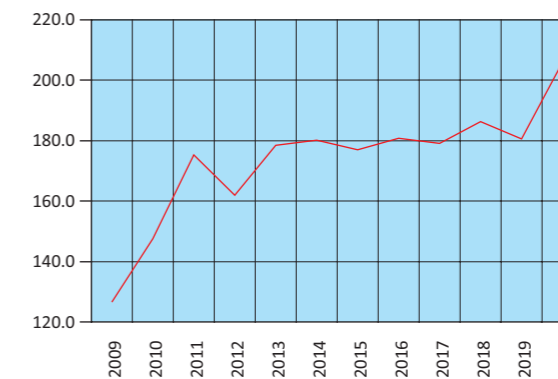
Source: National Accounts Division ELSTAT.

(1) Includes debt reduction under the private sector involvement (PSI) initiative.

Δομή χρέους Γενικής Κυβέρνησης (ποσοστό % συνόλου)
Structure of General Government debt (percentage of total)



Διαχρονική εξέλιξη του χρέους ως ποσοστό (%) του ΑΕΠ
Evolution of debt as percentage of GDP



Πίνακας 14. ΕΛΛΑΣ: ΠΛΗΘΥΣΜΟΣ ΗΛΙΚΙΑΣ 15 ΕΤΩΝ ΚΑΙ ΑΝΩ, ΚΑΤΑ ΚΑΤΑΣΤΑΣΗ ΑΠΑΣΧΟΛΗΣΗΣ, ΤΡΙΜΗΝΙΑΙΑ ΣΤΟΙΧΕΙΑ, 2014 - 2020

Σε χιλιάδες

Περίοδος αναφοράς	Γενικό σύνολο (1) Grand total	Εργατικό δυναμικό				Άνεργοι Unemployed
		Σύνολο Total	Ποσοστό (%) επί του πληθυσμού Percent of population	Απασχολούμενοι Employed	Ποσοστό (%) επί του εργατικού δυναμικού Percent of labour force	
2014 Α' Τρίμηνο	9,295.8	4,826.0	51.9	3,483.7	72.2	1,342.3
2014 Β' Τρίμηνο	9,286.6	4,819.2	51.9	3,539.1	73.4	1,280.1
2014 Γ' Τρίμηνο	9,277.5	4,816.3	51.9	3,586.9	74.5	1,229.4
2014 Δ' Τρίμηνο	9,268.5	4,781.1	51.6	3,535.3	73.9	1,245.9
2015 Α' Τρίμηνο	9,259.1	4,777.0	51.6	3,504.4	73.4	1,272.5
2015 Β' Τρίμηνο	9,250.7	4,805.7	51.9	3,625.5	75.4	1,180.1
2015 Γ' Τρίμηνο	9,242.3	4,831.6	52.3	3,671.1	76.0	1,160.5
2015 Δ' Τρίμηνο	9,234.1	4,816.3	52.2	3,641.7	75.6	1,174.7
2016 Α' Τρίμηνο	9,226.3	4,801.4	52.0	3,606.3	75.1	1,195.1
2016 Β' Τρίμηνο	9,217.2	4,814.7	52.2	3,702.6	76.9	1,112.1
2016 Γ' Τρίμηνο	9,208.3	4,829.3	52.4	3,736.7	77.4	1,092.6
2016 Δ' Τρίμηνο	9,199.4	4,772.6	51.9	3,648.6	76.4	1,124.0
2017 Α' Τρίμηνο	9,190.7	4,774.0	51.9	3,659.3	76.7	1,114.7
2017 Β' Τρίμηνο	9,181.4	4,808.0	52.4	3,791.4	78.9	1,016.6
2017 Γ' Τρίμηνο	9,172.3	4,793.8	52.3	3,823.7	79.8	970.1
2017 Δ' Τρίμηνο	9,163.3	4,743.1	51.8	3,736.3	78.8	1,006.8
2018 Α' Τρίμηνο	9,154.0	4,725.0	51.6	3,723.8	78.8	1,001.2
2018 Β' Τρίμηνο	9,144.7	4,766.4	52.1	3,860.4	81.0	906.0
2018 Γ' Τρίμηνο	9,135.5	4,765.9	52.2	3,894.2	81.7	871.8
2018 Δ' Τρίμηνο	9,126.4	4,714.8	51.7	3,833.7	81.3	881.1
2019 Α' Τρίμηνο	9,117.3	4,721.1	51.8	3,814.0	80.8	907.1
2019 Β' Τρίμηνο	9,108.0	4,761.5	52.3	3,956.4	83.1	805.0
2019 Γ' Τρίμηνο	9,098.9	4,748.9	52.2	3,971.9	83.6	777.0
2019 Δ' Τρίμηνο	9,089.9	4,688.2	51.6	3,901.8	83.2	786.4
2020 Α' Τρίμηνο	9,083.8	4,597.7	50.6	3,852.6	83.8	745.1
2020 Β' Τρίμηνο	9,080.5	4,612.3	50.8	3,844.0	83.3	768.3
2020 Γ' Τρίμηνο	9,077.3	4,683.2	51.6	3,926.8	83.8	756.4
2020 Δ' Τρίμηνο	9,074.2	4,628.6	51.0	3,878.5	83.8	750.1

Πηγή: Διεύθυνση Στατιστικών Πληθυσμού, Απασχόλησης και Κόστους Ζωής ΕΛΣΤΑΤ.

(1) Συνολικός πληθυσμός ατόμων που διαμένουν σε ιδιωτικά νοικοκυριά, ηλικίας 15 ετών και άνω, όπως εκτιμάται με βάση τα αποτελέσματα της Απογραφής Πληθυσμού 2011.

Table 14. GREECE: POPULATION AGED 15 YEARS AND OVER BY EMPLOYMENT STATUS, QUARTERLY DATA, 2014 - 2020

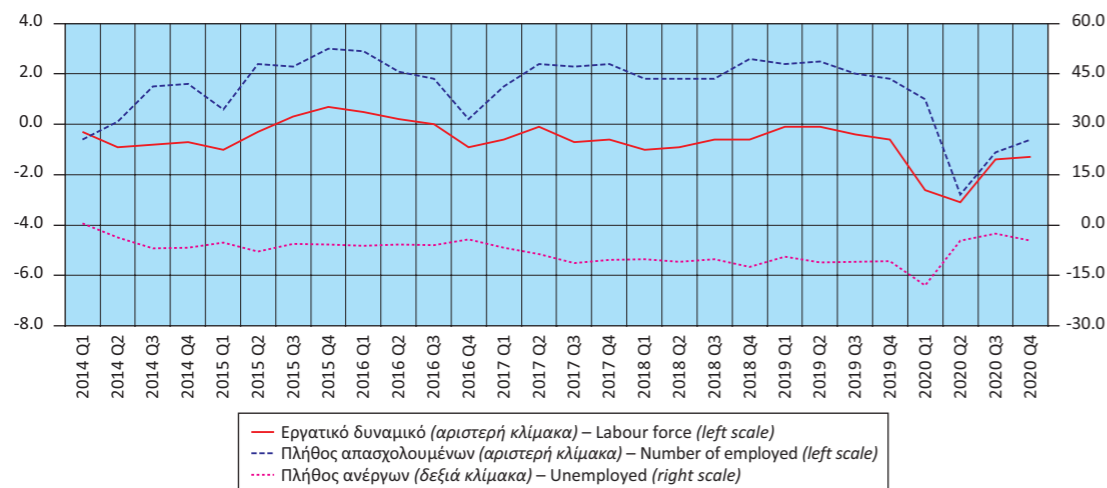
In thousands

Reference period	Labour force					Μη οικονομικά ενεργός πληθυσμός Economically non-active population
	Ποσοστό (%) επί του εργατικού δυναμικού Percent of labour force	Μέσο ετήσιο ποσοστό (%) ανεργίας Annual average unemployment rate (%)	Ετήσια μεταβολή (%) εργατικού δυναμικού Year-on-year change (%) of labour force	Ετήσια μεταβολή (%) στο πλήθος απασχολουμένων Year-on-year change (%) in the number of employed	Ετήσια μεταβολή (%) στο πλήθος ανέργων Year-on-year change (%) in the number of unemployed	
2014 1st Quarter	27.8		-0.3	-0.6	0.5	4,469.8
2014 2nd Quarter	26.6	26.5	-0.9	0.1	-3.6	4,467.4
2014 3rd Quarter	25.5		-0.8	1.5	-6.9	4,461.2
2014 4th Quarter	26.1		-0.7	1.6	-6.8	4,487.4
2015 1st Quarter	26.6		-1.0	0.6	-5.2	4,482.2
2015 2nd Quarter	24.6	24.9	-0.3	2.4	-7.8	4,445.0
2015 3rd Quarter	24.0		0.3	2.3	-5.6	4,410.7
2015 4th Quarter	24.4		0.7	3.0	-5.7	4,417.8
2016 1st Quarter	24.9		0.5	2.9	-6.1	4,424.9
2016 2nd Quarter	23.1	23.5	0.2	2.1	-5.8	4,402.5
2016 3rd Quarter	22.6		0.0	1.8	-5.9	4,379.0
2016 4th Quarter	23.6		-0.9	0.2	-4.3	4,426.9
2017 1st Quarter	23.3		-0.6	1.5	-6.7	4,416.7
2017 2nd Quarter	21.1	21.5	-0.1	2.4	-8.6	4,373.4
2017 3rd Quarter	20.2		-0.7	2.3	-11.2	4,378.5
2017 4th Quarter	21.2		-0.6	2.4	-10.4	4,420.2
2018 1st Quarter	21.2		-1.0	1.8	-10.2	4,429.1
2018 2nd Quarter	19.0	19.3	-0.9	1.8	-10.9	4,378.3
2018 3rd Quarter	18.3		-0.6	1.8	-10.1	4,369.5
2018 4th Quarter	18.7		-0.6	2.6	-12.5	4,411.6
2019 1st Quarter	19.2		-0.1	2.4	-9.4	4,396.2
2019 2nd Quarter	16.9	17.3	-0.1	2.5	-11.1	4,346.6
2019 3rd Quarter	16.4		-0.4	2.0	-10.9	4,350.0
2019 4th Quarter	16.8		-0.6	1.8	-10.7	4,401.7
2020 1st Quarter	16.2		-2.6	1.0	-17.9	4,486.1
2020 2nd Quarter	16.7	16.3	-3.1	-2.8	-4.6	4,468.2
2020 3rd Quarter	16.2		-1.4	-1.1	-2.6	4,394.1
2020 4th Quarter	16.2		-1.3	-0.6	-4.6	4,445.6

Source: Population, Employment and Cost of Living Statistics Division ELSTAT.

(1) Total number of persons residing in private households, aged 15 years and over, according to the results of the 2011 Population Census.

Εργατικό δυναμικό, απασχολούμενοι, άνεργοι (ετήσια μεταβολή %)
Labour force, employed, unemployed (year-on-year change %)



Πίνακας 15. ΕΛΛΑΣ: ΠΟΣΟΣΤΟ (%) ΑΝΕΡΓΙΑΣ ΓΙΑ ΤΟ ΣΥΝΟΛΟ ΤΟΥ ΠΛΗΘΥΣΜΟΥ, ΓΙΑ ΑΡΡΕΝΕΣ - ΘΗΛΕΙΣ ΚΑΙ ΓΙΑ ΑΤΟΜΑ ΗΛΙΚΙΑΣ 15 - 29 ΕΤΩΝ⁽¹⁾, 2008 - 2020

Table 15. GREECE: UNEMPLOYMENT RATE (%) FOR TOTAL POPULATION, MALES - FEMALES AND FOR PERSONS AGED 15 - 29 YEARS⁽¹⁾, 2008 - 2020

Έτος Year	Σύνολο Total	Άρρενες Males	Θήλειες Females	Άτομα ηλικίας 15 - 29 ετών Persons aged 15 - 29 years
2008	7.8	5.1	11.5	16.2
2009	9.6	7.0	13.3	18.8
2010	12.7	10.0	16.3	24.4
2011	17.9	15.1	21.5	34.8
2012	24.4	21.5	28.2	43.7
2013	27.5	24.5	31.3	48.7
2014	26.5	23.6	30.2	45.0
2015	24.9	21.7	28.9	41.3
2016	23.5	19.9	28.1	38.4
2017	21.5	17.8	26.1	35.6
2018	19.3	15.4	24.2	32.3
2019	17.3	14.0	21.5	28.9
2020	16.3	13.5	19.8	29.8

Πηγή: Διεύθυνση Στατιστικών Πληθυσμού, Απασχόλησης και Κόστους Ζωής ΕΛΣΤΑΤ. Source: Population, Employment and Cost of Living Statistics Division ELSTAT.
(1) Τα στοιχεία αναφέρονται στους μέσους ετήσιους όρους. (1) Data refer to the annual average.

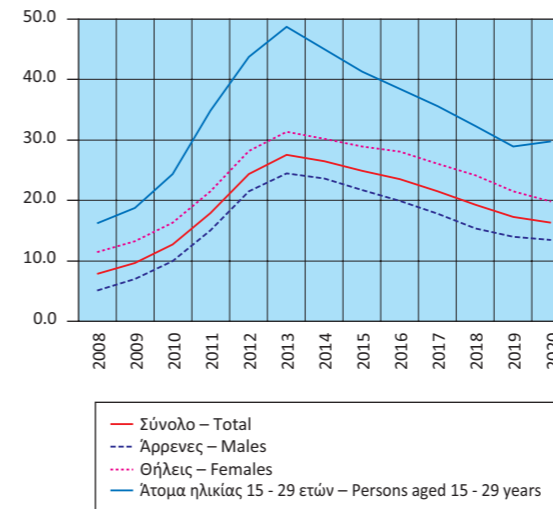
Πίνακας 16. ΕΛΛΑΣ: ΑΠΑΣΧΟΛΟΥΜΕΝΟΙ 15 ΕΤΩΝ ΚΑΙ ΑΝΩ, ΚΑΤΑ ΚΛΑΔΟ ΟΙΚΟΝΟΜΙΚΗΣ ΔΡΑΣΤΗΡΙΟΤΗΤΑΣ, 2008 - 2020

	2008 ⁽¹⁾	2009	2010	2011	2012	2013	2014
<i>(Απόλυτοι αριθμοί σε χιλιάδες)</i>							
Σύνολο	4,610.5	4,556.0	4,389.8	4,054.3	3,695.0	3,513.2	3,536.2
Γεωργία, δασοκομία και αλιεία	513.8	532.9	544.2	500.7	480.5	481.1	479.9
Βιομηχανία, συμπεριλαμβανομένης της ενέργειας	627.1	592.0	540.2	471.4	410.4	384.3	378.1
Κατασκευές	397.3	370.7	319.6	245.8	200.9	162.3	151.6
Εμπόριο, ξενοδοχεία και εστιατόρια, μεταφορές και επικοινωνίες	1,434.0	1,428.9	1,380.0	1,298.1	1,163.2	1,114.2	1,146.9
Χρηματοπιστωτικές δραστηριότητες, δραστηριότητες σχετικές με την ακίνητη περιουσία, εκμισθώσεις και επιχειρηματικές δραστηριότητες	466.1	457.3	438.0	432.4	424.9	394.2	400.2
Άλλες υπηρεσίες	1,172.2	1,174.3	1,167.8	1,106.0	1,015.1	977.1	979.6
<i>(Ποσοστιαία αναλογία %)</i>							
Σύνολο	100.0	100.0	100.0	100.0	100.0	100.0	100.0
Γεωργία, δασοκομία και αλιεία	11.1	11.7	12.4	12.3	13.0	13.7	13.6
Βιομηχανία, συμπεριλαμβανομένης της ενέργειας	13.6	13.0	12.3	11.6	11.1	10.9	10.7
Κατασκευές	8.6	8.1	7.3	6.1	5.4	4.6	4.3
Εμπόριο, ξενοδοχεία και εστιατόρια, μεταφορές και επικοινωνίες	31.1	31.4	31.4	32.0	31.5	31.7	32.4
Χρηματοπιστωτικές δραστηριότητες, δραστηριότητες σχετικές με την ακίνητη περιουσία, εκμισθώσεις και επιχειρηματικές δραστηριότητες	10.1	10.0	10.0	10.7	11.5	11.2	11.3
Άλλες υπηρεσίες	25.4	25.8	26.6	27.3	27.5	27.8	27.7

Πηγή: Διεύθυνση Στατιστικών Πληθυσμού, Απασχόλησης και Κόστους Ζωής ΕΛΣΤΑΤ.

(1) Από το 2008, τα στοιχεία δεν είναι απολύτως συγκρίσιμα με τα στοιχεία των προηγούμενων ετών, λόγω της εφαρμογής του νέου κώδικα ταξινόμησης των κλάδων οικονομικής δραστηριότητας.

Ποσοστό (%) ανεργίας για το σύνολο του πληθυσμού, για άρρενες - θήλειες και για άτομα ηλικίας 15 - 29 ετών
Unemployment rate (%) for total population, males - females and for persons aged 15 - 29 years



Ποσοστό (%) απασχολούμενων, κατά κλάδο οικονομικής δραστηριότητας
Percentage of persons employed by branch of economic activity

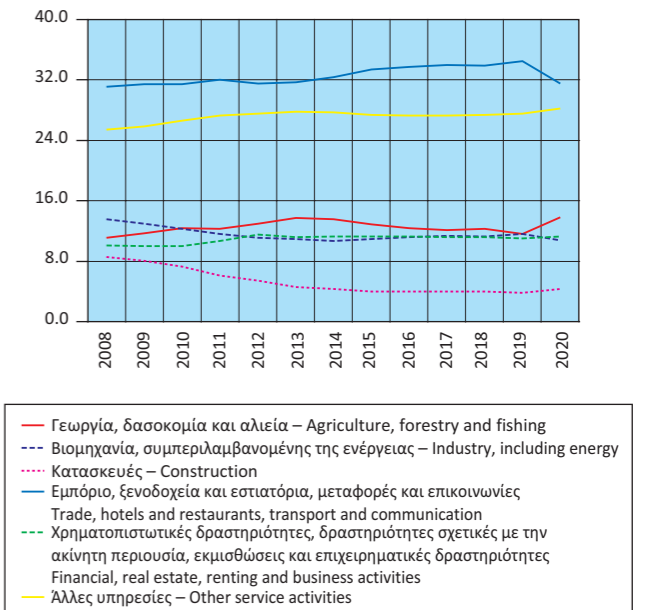


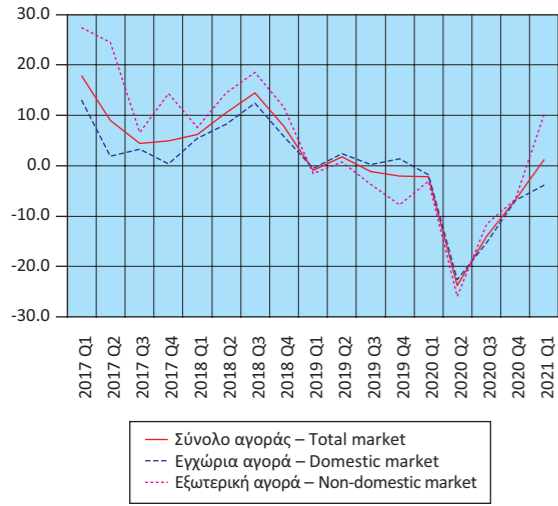
Table 16. GREECE: EMPLOYED PERSONS AGED 15 YEARS AND OVER BY BRANCH OF ECONOMIC ACTIVITY, 2008 - 2020

	2015	2016	2017	2018	2019	2020	
<i>(Absolute numbers in thousands)</i>							
Σύνολο	3,610.7	3,673.6	3,752.7	3,828.0	3,911.0	3,875.5	Total
Γεωργία, δασοκομία και αλιεία	465.7	454.5	453.4	469.6	453.6	412.0	Agriculture, forestry and fishing
Βιομηχανία, συμπεριλαμβανομένης της ενέργειας	394.2	412.9	428.9	432.1	452.3	440.7	Industry, including energy
Κατασκευές	145.2	147.1	149.3	151.6	147.6	140.8	Construction
Εμπόριο, ξενοδοχεία και εστιατόρια, μεταφορές και επικοινωνίες	1,206.3	1,238.9	1,275.4	1,298.3	1,349.1	1,327.4	Trade, hotels and restaurants, transport and communication
Χρηματοπιστωτικές δραστηριότητες, δραστηριότητες σχετικές με την ακίνητη περιουσία, εκμισθώσεις και επιχειρηματικές δραστηριότητες	409.7	415.9	421.3	428.7	432.0	442.4	Financial, real estate, renting and business activities
Άλλες υπηρεσίες	989.6	1,004.3	1,024.4	1,047.7	1,076.4	1,112.2	Other service activities
<i>(In percent of total)</i>							
Σύνολο	100.0	100.0	100.0	100.0	100.0	100.0	Total
Γεωργία, δασοκομία και αλιεία	12.9	12.4	12.1	12.3	11.6	13.8	Agriculture, forestry and fishing
Βιομηχανία, συμπεριλαμβανομένης της ενέργειας	10.9	11.2	11.4	11.3	11.6	10.8	Industry, including energy
Κατασκευές	4.0	4.0	4.0	4.0	3.8	4.3	Construction
Εμπόριο, ξενοδοχεία και εστιατόρια, μεταφορές και επικοινωνίες	33.4	33.7	34.0	33.9	34.5	31.5	Trade, hotels and restaurants, transport and communication
Χρηματοπιστωτικές δραστηριότητες, δραστηριότητες σχετικές με την ακίνητη περιουσία, εκμισθώσεις και επιχειρηματικές δραστηριότητες	11.3	11.3	11.2	11.2	11.0	11.3	Financial, real estate, renting and business activities
Άλλες υπηρεσίες	27.4	27.3	27.3	27.4	27.5	28.2	Other service activities

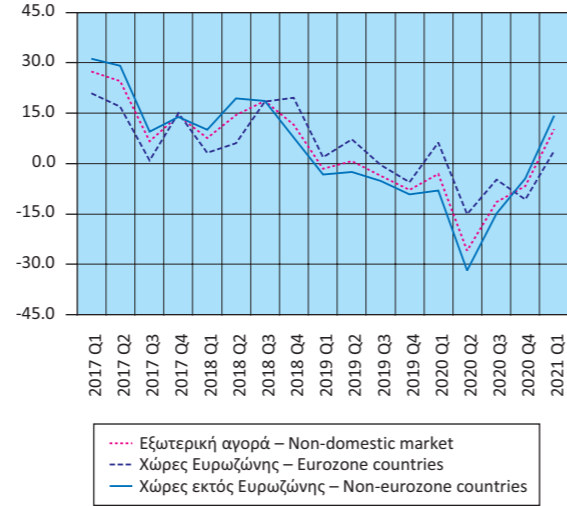
Source: Population, Employment and Cost of Living Statistics Division ELSTAT.

(1) From 2008 onwards, data are not fully comparable with those of previous years, due to the introduction of a new sectoral classification.

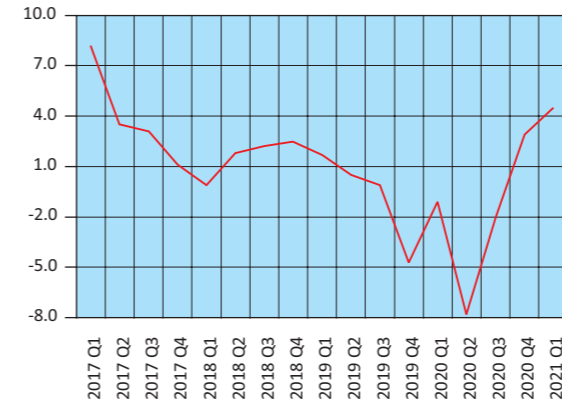
**Δείκτης Κύκλου Εργασιών στη Βιομηχανία
(ετήσια μεταβολή %)
Turnover Index in Industry
(y-o-y change %)**



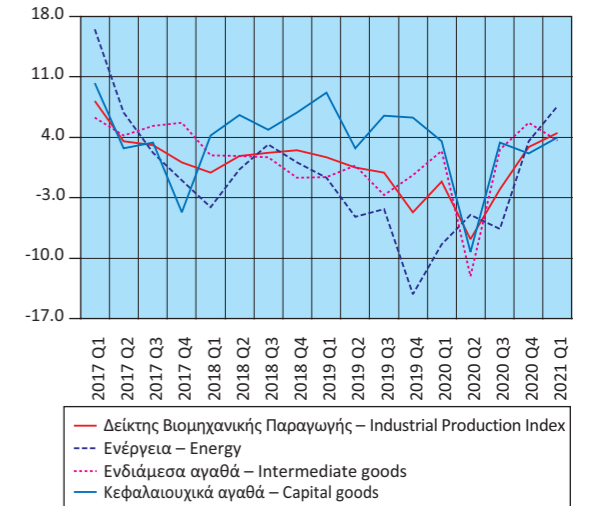
**Δείκτης Κύκλου Εργασιών στη Βιομηχανία, εξωτερική αγορά
(ετήσια μεταβολή %)
Turnover Index in Industry for the non-domestic market
(y-o-y change %)**



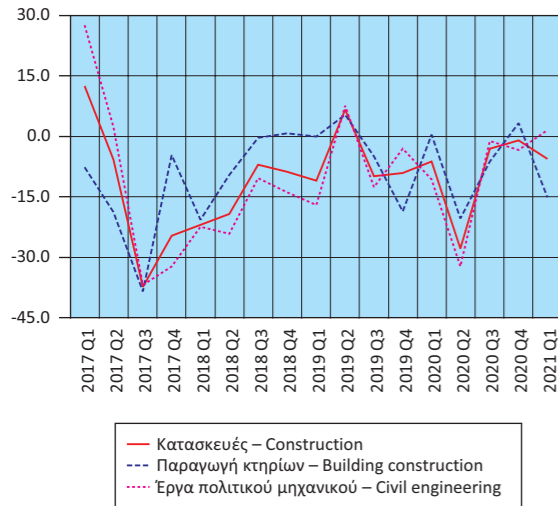
**Δείκτης Βιομηχανικής Παραγωγής (όγκος)
(ετήσια μεταβολή %)
Industrial Production Index (volume)
(y-o-y change %)**



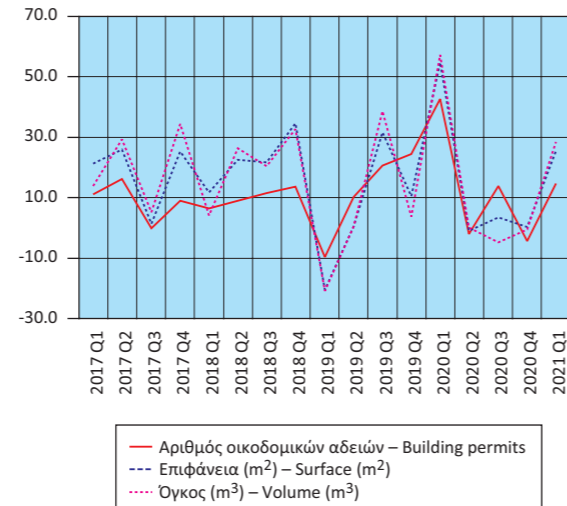
**Δείκτης Βιομηχανικής Παραγωγής (όγκος), κατά
ομάδες βιομηχανικών κλάδων 1, 2, 3 (ετήσια μεταβολή %)
Industrial Production Index (volume) by
main industrial groupings 1, 2, 3 (y-o-y change %)**



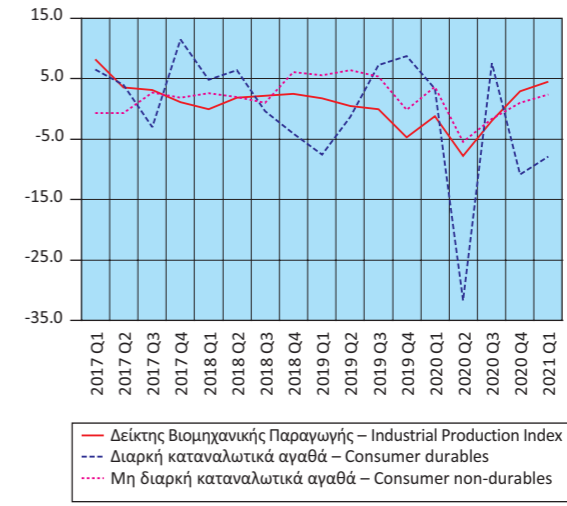
**Δείκτης Παραγωγής στις Κατασκευές
(ετήσια μεταβολή %)
Production Index in Construction
(y-o-y change %)**



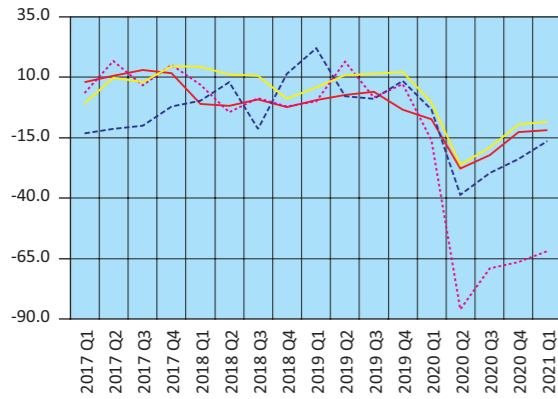
**Οικοδομική Δραστηριότητα
(ετήσια μεταβολή %)
Building Activity
(y-o-y change %)**



**Δείκτης Βιομηχανικής Παραγωγής (όγκος), κατά
ομάδες βιομηχανικών κλάδων 4, 5 (ετήσια μεταβολή %)
Industrial Production Index (volume) by
main industrial groupings 4, 5 (y-o-y change %)**

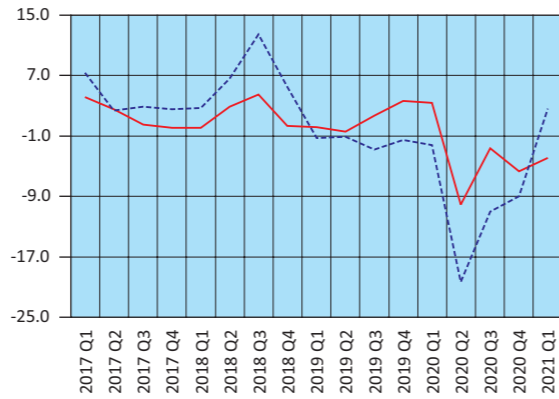


Δείκτες Κύκλου Εργασιών στον Τομέα των Μεταφορών (ετήσια μεταβολή %)
Turnover Indices in Transport (y-o-y change %)



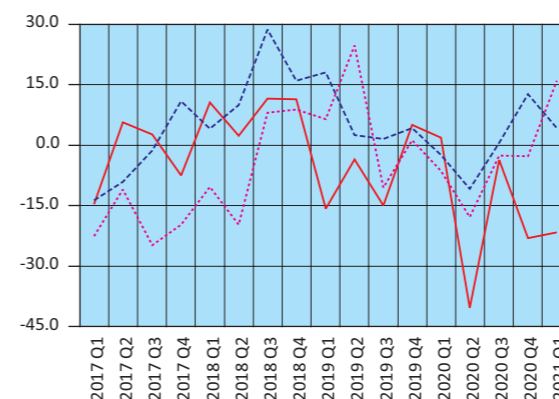
— Χερσαίες και μέσω αγωγών – Land and via pipelines
- - Πλωτές – Water transport
... Αεροπορικές – Air transport
— Αποθήκευση και υποστηρικτικές δραστηριότητες
Warehousing and support activities

Δείκτες Κύκλου Εργασιών στο Λιανικό και Χονδρικό Εμπόριο (ετήσια μεταβολή %)
Turnover Indices in Retail and Wholesale Trade (y-o-y change %)



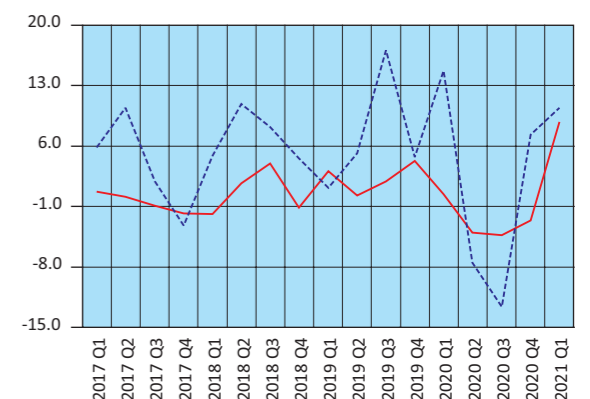
— Λιανικό εμπόριο – Retail trade
- - Χονδρικό εμπόριο – Wholesale trade

Δείκτες Κύκλου Εργασιών στον Τομέα Ενημέρωσης - Επικοινωνίας και Εκδοτικών Δραστηριοτήτων (ετήσια μεταβολή %)
Turnover Indices in Information - Communication and Publishing Activities (y-o-y change %)



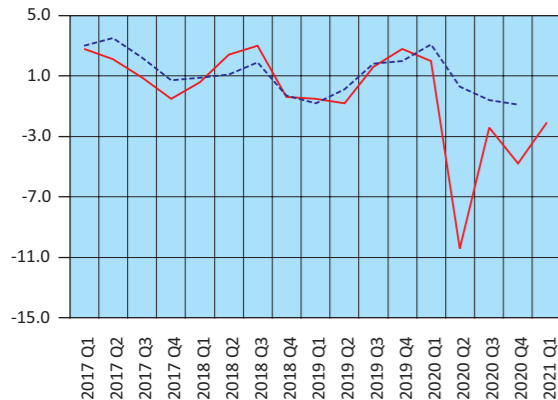
— Κινηματογραφικές ταινίες κ.λπ. – Motion picture, video, etc.
- - Προγραμματισμός και ραδιοτηλεόραση – Programming and broadcasting
... Εκδοτικές δραστηριότητες – Publishing

Δείκτες Κύκλου Εργασιών στις Τηλεπικοινωνίες και την Πληροφορική (ετήσια μεταβολή %)
Turnover Indices in Telecommunications and Computer Programming and Related Activities (y-o-y change %)



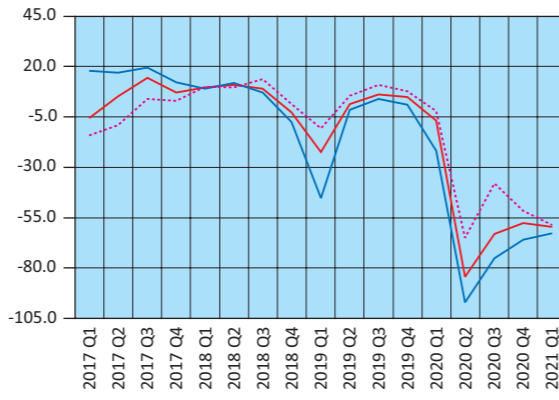
— Τηλεπικοινωνίες – Telecommunications
- - Πληροφορική – Computer programming and related activities

Δείκτες Όγκου και Απασχολούμενων Ατόμων στο Λιανικό Εμπόριο (ετήσια μεταβολή %)
Indices of Volume and Persons Employed in Retail Trade (y-o-y change %)



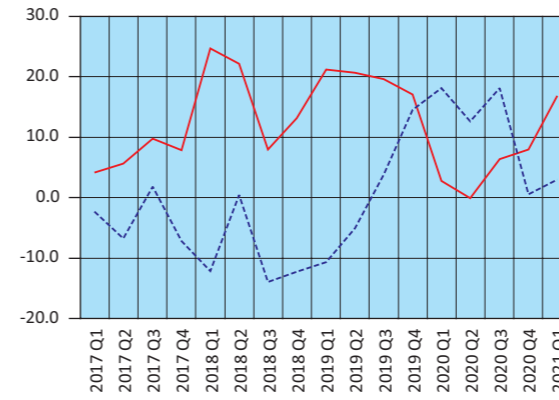
— Όγκος – Volume
- - Απασχολούμενοι – Persons employed

Δείκτης Κύκλου Εργασιών στον Τομέα Υπηρεσιών Παροχής Καταλύματος και Εστίασης (ετήσια μεταβολή %)
Turnover Index in Accommodation and Food Services (y-o-y change %)



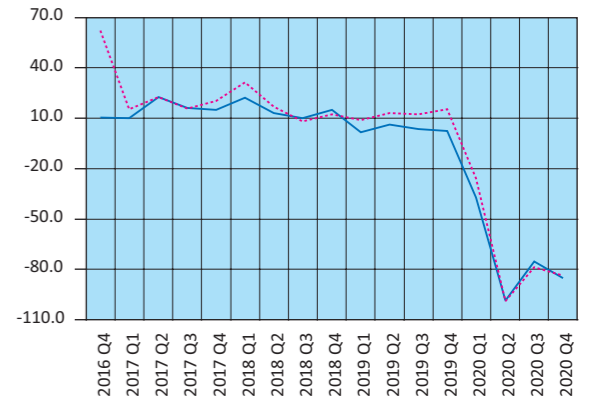
— Δείκτης Κύκλου Εργασιών στον Τομέα Υπηρεσιών Παροχής Καταλύματος και Εστίασης
Turnover Index in Accommodation and Food Services
- - Δείκτης Κύκλου Εργασιών στον κλάδο Υπηρεσιών Παροχής Καταλύματος
Turnover Index in Accommodation
... Δείκτης Κύκλου Εργασιών στον κλάδο Υπηρεσιών Εστίασης
Turnover Index in Food Service Activities Sector

Δείκτες Κύκλου Εργασιών Δραστηριοτήτων σχετικών με την Απασχόληση και τον Καθαρισμό (ετήσια μεταβολή %)
Turnover Indices in Employment and Cleaning Activities (y-o-y change %)



— Δραστηριότητες σχετικές με την απασχόληση
Employment activities
- - Δραστηριότητες καθαρισμού – Cleaning activities

Κίνηση και Εισπράξεις Μουσείων και Αρχαιολογικών Χώρων (ετήσια μεταβολή %)
Museums and Archaeological Sites Attendance and Receipts (y-o-y change %)



— Κίνηση Μουσείων και Αρχαιολογικών Χώρων
Museums and Archaeological Sites Attendance
... Εισπράξεις Μουσείων και Αρχαιολογικών Χώρων
Receipts of Museums and Archaeological Sites

Πίνακας 19. ΕΛΛΑΣ: ΕΜΠΟΡΙΚΟ ΙΣΟΖΥΓΙΟ, 2010 - 2020⁽¹⁾⁽²⁾

Σε δισεκατομμύρια €

	2010	2011	2012	2013	2014	2015
Αφίξεις - Εισαγωγές						
Συμπεριλαμβανομένης της αξίας των πλοίων	49.65	47.89	47.97	45.82	46.70	42.21
Εξαιρουμένης της αξίας των πλοίων	48.73	47.59	47.51	45.72	46.46	41.87
Εξαιρουμένων των πετρελαιοειδών και συμπεριλαμβανομένης της αξίας των πλοίων	37.86	33.37	30.04	28.85	30.81	31.35
Αποστολές - Εξαγωγές						
Συμπεριλαμβανομένης της αξίας των πλοίων	21.16	24.24	27.48	27.22	27.09	25.75
Εξαιρουμένης της αξίας των πλοίων	21.04	24.17	27.36	27.14	26.98	25.61
Εξαιρουμένων των πετρελαιοειδών και συμπεριλαμβανομένης της αξίας των πλοίων	15.83	17.00	17.09	16.79	16.87	18.29
Εμπορικό ισοζύγιο, συμπεριλαμβανομένης της αξίας των πλοίων	-28.49	-23.65	-20.49	-18.60	-19.61	-16.46
Εμπορικό ισοζύγιο, εξαιρουμένης της αξίας των πλοίων	-27.68	-23.42	-20.15	-18.58	-19.48	-16.26
Εμπορικό ισοζύγιο, εξαιρουμένων των πετρελαιοειδών και συμπεριλαμβανομένης της αξίας των πλοίων	-22.04	-16.37	-12.95	-12.06	-13.94	-13.06
Εισαγωγές ως ποσοστό (%) επί του ΑΕΠ	22.2	23.6	25.5	25.5	26.3	24.0
Εξαγωγές ως ποσοστό (%) επί του ΑΕΠ	9.4	11.9	14.6	15.2	15.3	14.6
Εμπορικό ισοζύγιο ως ποσοστό (%) επί του ΑΕΠ	-12.7	-11.6	-10.9	-10.4	-11.1	-9.3
	(Ετήσια μεταβολή %)					
Αφίξεις - Εισαγωγές						
Συμπεριλαμβανομένης της αξίας των πλοίων	-6.5	-3.5	0.2	-4.5	1.9	-9.6
Εξαιρουμένης της αξίας των πλοίων	-1.1	-2.3	-0.2	-3.8	1.6	-9.9
Εξαιρουμένων των πετρελαιοειδών και συμπεριλαμβανομένης της αξίας των πλοίων	-15.0	-11.9	-10.0	-3.9	6.8	1.8
Αποστολές - Εξαγωγές						
Συμπεριλαμβανομένης της αξίας των πλοίων	17.5	14.6	13.3	-0.9	-0.5	-4.9
Εξαιρουμένης της αξίας των πλοίων	17.3	14.9	13.2	-0.8	-0.6	-5.1
Εξαιρουμένων των πετρελαιοειδών και συμπεριλαμβανομένης της αξίας των πλοίων	8.7	7.4	0.5	-1.7	0.5	8.4
Έλλειμμα του εμπορικού ισοζυγίου, συμπεριλαμβανομένης της αξίας των πλοίων	-18.8	-17.0	-13.4	-9.2	5.4	-16.1
Έλλειμμα του εμπορικού ισοζυγίου, εξαιρουμένης της αξίας των πλοίων	-11.7	-15.4	-14.0	-7.8	4.8	-16.5
Έλλειμμα του εμπορικού ισοζυγίου, εξαιρουμένων των πετρελαιοειδών και συμπεριλαμβανομένης της αξίας των πλοίων	-26.5	-25.7	-20.9	-6.9	15.6	-6.3

Πηγή: Διεύθυνση Στατιστικών Επιχειρήσεων και Διεύθυνση Εθνικών Λογαριασμών ΕΛΣΤΑΤ.

Γενική παρατήρηση: Τυχόν διαφορές μεταξύ του αθροίσματος των επιμέρους ποσών και των συνόλων οφείλονται στη στρογγυλοποίηση.

(1) 2020: Προσωρινά στοιχεία.

(2) Τα στοιχεία Διεθνούς Εμπορίου Αγαθών, για τα έτη 2010 - 2018, έχουν αναθεωρηθεί, στο πλαίσιο των απαιτήσεων των Ευρωπαϊκών Κανονισμών 96/2010 και 113/2010. Η αναθεώρηση αφορά στην κατηγορία της Τυποποιημένης Ταξινόμησης Διεθνούς Εμπορίου «Μηχανήματα και υλικό μεταφορών» (SITC 7) και, συγκεκριμένα, στις αφίξεις - εισαγωγές, αποστολές - εξαγωγές πλοίων και αεροσκαφών.

Table 19. GREECE: EXTERNAL TRADE BALANCE, 2010 - 2020⁽¹⁾⁽²⁾

In billion €

	2016	2017	2018	2019	2020	
Arrivals - Imports						
Including the value of ships	42.32	47.36	54.12	55.85	48.76	
Excluding the value of ships	42.15	47.23	53.92	55.38	48.52	
Excluding oil products and including the value of ships	33.02	35.50	38.63	41.35	39.42	
Dispatches - Exports						
Including the value of ships	25.45	28.87	33.47	33.87	30.77	
Excluding the value of ships	25.33	28.76	33.34	33.78	30.61	
Excluding oil products and including the value of ships	18.64	20.00	22.20	23.31	24.09	
Trade balance, including the value of ships	-16.87	-18.49	-20.65	-21.98	-17.99	
Trade balance, excluding the value of ships	-16.82	-18.47	-20.58	-21.60	-17.91	
Trade balance, excluding oil products and including the value of ships	-14.38	-15.50	-16.43	-18.04	-15.33	
Imports as percentage of GDP	24.3	26.7	30.1	30.4	29.4	
Exports as percentage of GDP	14.6	16.3	18.6	18.5	18.6	
External trade balance as percentage of GDP	-9.7	-10.4	-11.5	-12.0	-10.8	
	(Year-on-year change %)					
Arrivals - Imports						
Including the value of ships	0.3	11.9	14.3	3.2	-12.7	
Excluding the value of ships	0.7	12.1	14.2	2.7	-12.4	
Excluding oil products and including the value of ships	5.3	7.5	8.8	7.1	-4.7	
Dispatches - Exports						
Including the value of ships	-1.2	13.4	16.0	1.2	-9.2	
Excluding the value of ships	-1.1	13.6	15.9	1.3	-9.4	
Excluding oil products and including the value of ships	1.9	7.3	11.0	5.0	3.3	
Trade deficit, including the value of ships	2.5	9.6	11.7	6.4	-18.1	
Trade deficit, excluding the value of ships	3.5	9.8	11.4	4.9	-17.1	
Trade deficit, excluding oil products and including the value of ships	10.1	7.8	6.0	9.8	-15.0	

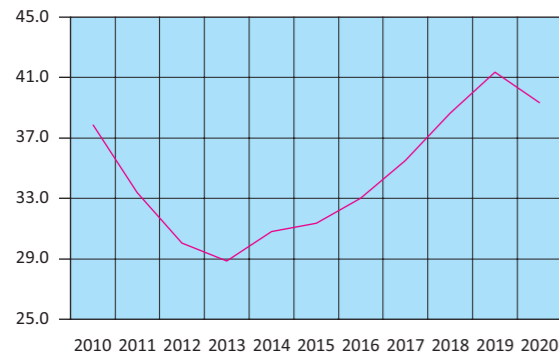
Source: Business Statistics Division and National Accounts Division ELSTAT.

General remark: Wherever necessary, the data have been rounded up, thus, a slight difference may occur between the sum of the figures and their total.

(1) 2020: Provisional data.

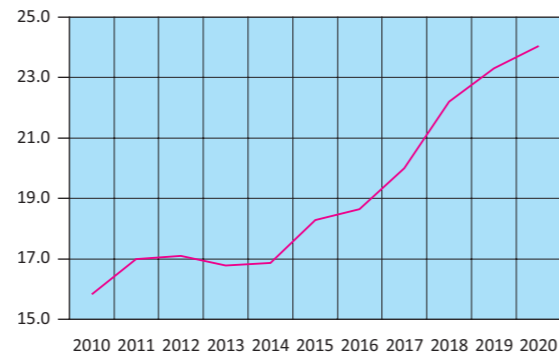
(2) International Trade in Goods Statistics have been revised, for the years 2010 - 2018. The revision of the relevant data series was implemented by virtue of EU Regulations 96/2010 and 113/2010. The revision concerns the products under section "Machinery and transport equipment" of the Standard International Trade Classification (SITC 7), especially the arrivals - imports and dispatches - exports of ships and aircrafts.

Αφίξεις - Εισαγωγές (σε δισ. €)
Arrivals - Imports (in bil. €)



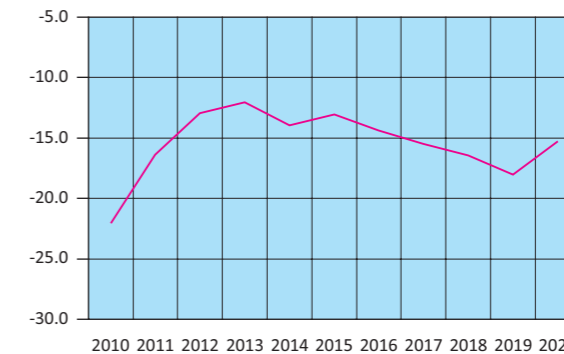
— Εξαιρουμένων των πετρελαιοειδών και συμπεριλαμβανομένης της αξίας των πλοίων
Excluding oil products and including the value of ships

Αποστολές - Εξαγωγές (σε δισ. €)
Dispatches - Exports (in bil. €)



— Εξαιρουμένων των πετρελαιοειδών και συμπεριλαμβανομένης της αξίας των πλοίων
Excluding oil products and including the value of ships

Εμπορικό ισοζύγιο (σε δισ. €)
Trade balance (in bil. €)



— Εξαιρουμένων των πετρελαιοειδών και συμπεριλαμβανομένης της αξίας των πλοίων
Excluding oil products and including the value of ships

Πίνακας 20. ΕΛΛΑΣ: ΕΜΠΟΡΙΚΟ ΙΣΟΖΥΓΙΟ, ΤΡΙΜΗΝΙΑΙΑ ΣΤΟΙΧΕΙΑ, 2017 - 2021⁽¹⁾⁽²⁾

Σε δισεκατομμύρια €

	2017 Q4	2018 Q1	2018 Q2	2018 Q3	2018 Q4	2019 Q1	2019 Q2
Αφίξεις - Εισαγωγές							
Συμπεριλαμβανομένης της αξίας των πλοίων	12.42	12.85	13.69	13.52	14.06	13.67	14.27
Εξαιρουμένης της αξίας των πλοίων	12.38	12.80	13.58	13.50	14.04	13.55	14.23
Εξαιρουμένων των πετρελαιοειδών και συμπεριλαμβανομένης της αξίας των πλοίων	9.28	9.40	9.75	9.42	10.05	10.02	10.53
Αποστολές - Εξαγωγές							
Συμπεριλαμβανομένης της αξίας των πλοίων	7.77	7.87	8.60	8.20	8.81	8.01	8.84
Εξαιρουμένης της αξίας των πλοίων	7.75	7.85	8.51	8.18	8.80	7.98	8.82
Εξαιρουμένων των πετρελαιοειδών και συμπεριλαμβανομένης της αξίας των πλοίων	5.41	5.43	5.70	5.20	5.87	5.66	5.90
Εμπορικό ισοζύγιο, συμπεριλαμβανομένης της αξίας των πλοίων	-4.65	-4.98	-5.09	-5.32	-5.25	-5.66	-5.44
Εμπορικό ισοζύγιο, εξαιρουμένης της αξίας των πλοίων	-4.63	-4.95	-5.08	-5.32	-5.24	-5.57	-5.41
Εμπορικό ισοζύγιο, εξαιρουμένων των πετρελαιοειδών και συμπεριλαμβανομένης της αξίας των πλοίων	-3.87	-3.97	-4.05	-4.22	-4.18	-4.35	-4.63
<i>(Ετήσια μεταβολή %)</i>							
Αφίξεις - Εισαγωγές							
Συμπεριλαμβανομένης της αξίας των πλοίων	8.5	7.1	19.1	18.2	13.2	6.3	4.3
Εξαιρουμένης της αξίας των πλοίων	8.3	6.8	18.5	18.3	13.4	5.9	4.7
Εξαιρουμένων των πετρελαιοειδών και συμπεριλαμβανομένης της αξίας των πλοίων	11.1	8.6	8.6	9.7	8.4	6.6	8.0
Αποστολές - Εξαγωγές							
Συμπεριλαμβανομένης της αξίας των πλοίων	13.3	13.9	17.7	19.1	13.3	1.8	2.8
Εξαιρουμένης της αξίας των πλοίων	13.4	14.1	17.0	19.2	13.6	1.6	3.7
Εξαιρουμένων των πετρελαιοειδών και συμπεριλαμβανομένης της αξίας των πλοίων	9.9	13.7	13.0	8.9	8.6	4.3	3.5
Έλλειμμα του εμπορικού ισοζυγίου, συμπεριλαμβανομένης της αξίας των πλοίων	1.4	-2.2	21.5	16.8	13.0	13.5	6.8
Έλλειμμα του εμπορικού ισοζυγίου, εξαιρουμένης της αξίας των πλοίων	0.7	-3.0	21.2	16.8	13.2	12.7	6.5
Έλλειμμα του εμπορικού ισοζυγίου, εξαιρουμένων των πετρελαιοειδών και συμπεριλαμβανομένης της αξίας των πλοίων	12.8	2.2	3.0	10.6	8.1	9.7	14.3

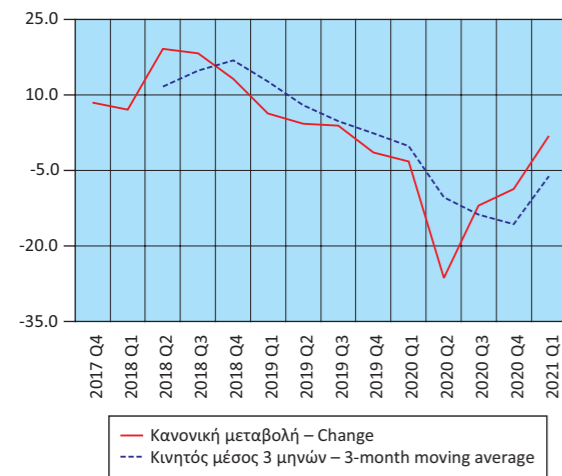
Πηγή: Διεύθυνση Στατιστικών Επιχειρήσεων ΕΛΣΤΑΤ.

Γενική παρατήρηση: Τυχόν διαφορές μεταξύ του αθροίσματος των επιμέρους ποσών και των συνόλων οφείλονται στη στρογγυλοποίηση.

(1) 2020: Προσωρινά στοιχεία.

(2) Τα στοιχεία Διεθνούς Εμπορίου Αγαθών, για τα έτη 2010 - 2018 και τη χρονική περίοδο Ιανουαρίου - Απριλίου 2019, έχουν αναθεωρηθεί, στο πλαίσιο των απαιτήσεων των Ευρωπαϊκών Κανονισμών 96/2010 και 113/2010. Η αναθεώρηση αφορά στην κατηγορία της Τυποποιημένης Ταξινόμησης Διεθνούς Εμπορίου «Μηχανήματα και υλικό μεταφορών» (SITC 7) και, συγκεκριμένα, στις αφίξεις - εισαγωγές, αποστολές - εξαγωγές πλοίων και αεροσκαφών.

Αφίξεις - Εισαγωγές, συμπεριλαμβανομένης της αξίας των πλοίων (μεταβολή %)
Arrivals - Imports, including the value of ships (change %)



Αποστολές - Εξαγωγές, συμπεριλαμβανομένης της αξίας των πλοίων (μεταβολή %)
Dispatches - Exports, including the value of ships (change %)

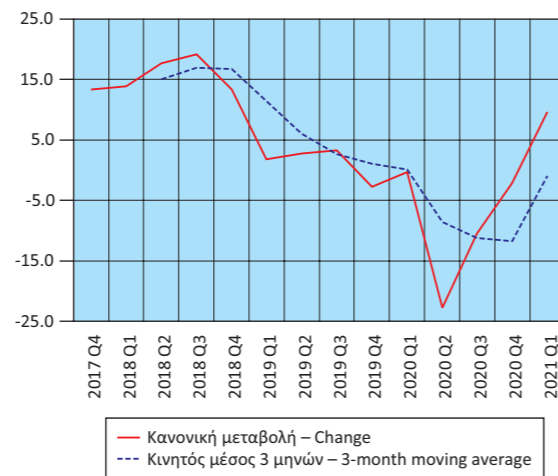


Table 20. GREECE: EXTERNAL TRADE BALANCE, QUARTERLY DATA, 2017 - 2021⁽¹⁾⁽²⁾

In billion €

	2019 Q3	2019 Q4	2020 Q1	2020 Q2	2020 Q3	2020 Q4	2021 Q1
Arrivals - Imports							
Including the value of ships	14.04	13.86	13.24	10.50	12.36	12.66	13.49
Excluding the value of ships	13.84	13.76	13.18	10.46	12.32	12.57	13.45
Excluding oil products and including the value of ships	10.28	10.52	10.06	8.91	10.15	10.31	10.58
Dispatches - Exports							
Including the value of ships	8.47	8.56	7.99	6.83	7.58	8.37	8.76
Excluding the value of ships	8.46	8.52	7.97	6.81	7.55	8.28	8.74
Excluding oil products and including the value of ships	5.64	6.11	5.96	5.58	5.96	6.60	6.64
Trade balance, including the value of ships	-5.57	-5.31	-5.25	-3.68	-4.79	-4.28	-4.73
Trade balance, excluding the value of ships	-5.38	-5.23	-5.21	-3.64	-4.77	-4.29	-4.71
Trade balance, excluding oil products and including the value of ships	-4.64	-4.41	-4.10	-3.33	-4.19	-3.72	-3.94
<i>(Year-on-year change %)</i>							
Arrivals - Imports							
Including the value of ships	3.9	-1.4	-3.2	-26.4	-12.0	-8.7	1.9
Excluding the value of ships	2.5	-2.0	-2.7	-26.5	-11.0	-8.7	2.1
Excluding oil products and including the value of ships	9.1	4.6	0.4	-15.4	-1.3	-2.0	5.2
Dispatches - Exports							
Including the value of ships	3.3	-2.8	-0.3	-22.8	-10.5	-2.1	9.6
Excluding the value of ships	3.3	-3.1	-0.1	-22.8	-10.7	-2.9	9.7
Excluding oil products and including the value of ships	8.4	4.1	5.3	-5.4	5.6	7.9	11.5
Trade deficit, including the value of ships	4.8	1.0	-7.3	-32.4	-14.2	-19.3	-9.8
Trade deficit, excluding the value of ships	1.3	-0.1	-6.6	-32.6	-11.3	-18.1	-9.5
Trade deficit, excluding oil products and including the value of ships	10.0	5.4	-5.9	-28.1	-9.8	-15.7	-3.9

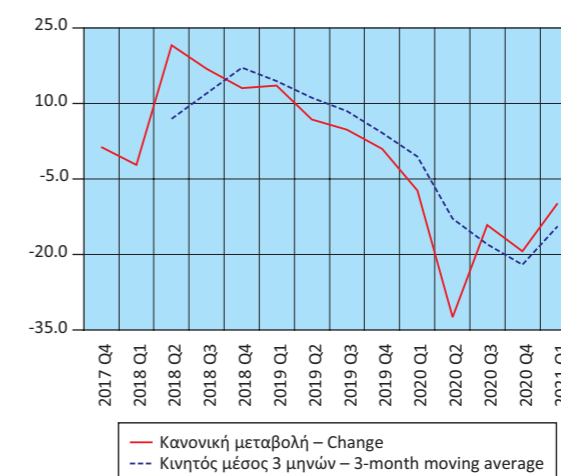
Source: Business Statistics Division ELSTAT.

General remark: Wherever necessary, the data have been rounded up, thus, a slight difference may occur between the sum of the figures and their total.

(1) 2020: Provisional data.

(2) International Trade in Goods Statistics have been revised, for the years 2010 - 2018 and the period January - April 2019. The revision of the relevant data series was implemented by virtue of EU Regulations 96/2010 and 113/2010. The revision concerns the products under section "Machinery and transport equipment" of the Standard International Trade Classification (SITC 7), especially the arrivals - imports and dispatches - exports of ships and aircrafts.

Έλλειμμα εμπορικού ισοζυγίου, συμπεριλαμβανομένης της αξίας των πλοίων (μεταβολή %)
Trade deficit, including the value of ships (change %)



Πίνακας 21. ΕΛΛΑΣ: ΑΦΙΞΕΙΣ - ΕΙΣΑΓΩΓΕΣ, ΑΠΟΣΤΟΛΕΣ - ΕΞΑΓΩΓΕΣ, ΕΝΔΟΚΟΙΝΟΤΙΚΟ ΕΜΠΟΡΙΟ - ΕΜΠΟΡΙΟ ΜΕ ΤΡΙΤΕΣ ΧΩΡΕΣ, ΜΕ ΠΕΤΡΕΛΑΙΟΕΙΔΗ, 2010 - 2020⁽¹⁾⁽²⁾⁽³⁾

Σε δισεκατομμύρια €

	2010	2011	2012	2013	2014	2015
Αφίξεις - Εισαγωγές						
Ευρωπαϊκή Ένωση	25.86	23.78	21.56	20.96	22.06	21.85
Τρίτες χώρες	23.78	24.11	26.40	24.86	24.64	20.36
Σύνολο	49.65	47.89	47.97	45.82	46.70	42.21
Αποστολές - Εξαγωγές						
Ευρωπαϊκή Ένωση	10.55	11.56	11.33	11.82	12.12	12.93
Τρίτες χώρες	10.61	12.68	16.15	15.40	14.96	12.82
Σύνολο	21.16	24.24	27.48	27.22	27.09	25.75
(Ετήσια μεταβολή %)						
Αφίξεις - Εισαγωγές						
Ευρωπαϊκή Ένωση	-9.3	-8.1	-9.3	-2.8	5.2	-0.9
Τρίτες χώρες	-3.3	1.4	9.5	-5.8	-0.9	-17.4
Σύνολο	-6.5	-3.5	0.2	-4.5	1.9	-9.6
Αποστολές - Εξαγωγές						
Ευρωπαϊκή Ένωση	11.7	9.6	-2.0	4.4	2.5	6.6
Τρίτες χώρες	23.8	19.5	27.3	-4.6	-2.8	-14.3
Σύνολο	17.5	14.6	13.3	-0.9	-0.5	-4.9

Πηγή: Διεύθυνση Στατιστικών Επιχειρήσεων ΕΛΣΤΑΤ.

Γενική παρατήρηση: Τυχόν διαφορές μεταξύ του αθροίσματος των επιμέρους ποσών και των συνόλων οφείλονται στη στρογγυλοποίηση.

(1) 2020: Προσωρινά στοιχεία.

(2) Τα στοιχεία Διεθνούς Εμπορίου Αγαθών, για τα έτη 2010 - 2018, έχουν αναθεωρηθεί, στο πλαίσιο των απαιτήσεων των Ευρωπαϊκών Κανονισμών 96/2010 και 113/2010. Η αναθεώρηση αφορά στην κατηγορία της Τυποποιημένης Ταξινόμησης Διεθνούς Εμπορίου «Μηχανήματα και υλικό μεταφορών» (SITC 7) και, συγκεκριμένα, στις αφίξεις - εισαγωγές, αποστολές - εξαγωγές πλοίων και αεροσκαφών.

(3) Οι εισαγωγές και οι εξαγωγές του διμερούς εμπορίου με το Ηνωμένο Βασίλειο περιλαμβάνονται στα αντίστοιχα μεγέθη του εμπορίου με τις Τρίτες Χώρες, δεδομένου ότι το Ηνωμένο Βασίλειο θεωρείται πλέον χώρα εκτός ΕΕ. Για λόγους διασφάλισης της διαχρονικής συγκρισιμότητας των στατιστικών, οι χρονοσειρές έχουν παραχθεί εκ νέου, περιλαμβάνοντας το Ηνωμένο Βασίλειο στις Τρίτες Χώρες.

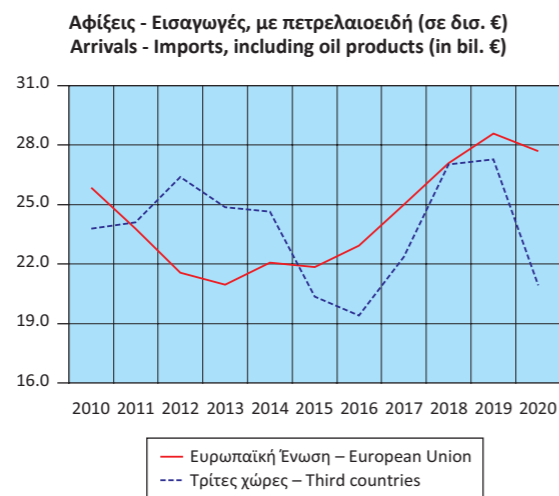


Table 21. GREECE: ARRIVALS - IMPORTS, DISPATCHES - EXPORTS, INTRA EU TRADE - EXTRA EU TRADE, INCLUDING OIL PRODUCTS, 2010 - 2020⁽¹⁾⁽²⁾⁽³⁾

In billion €

	2016	2017	2018	2019	2020
Arrivals - Imports					
European Union	22.93	25.00	27.09	28.57	27.78
Third countries	19.39	22.35	27.03	27.28	20.97
Total	42.32	47.36	54.12	55.85	48.76
Dispatches - Exports					
European Union	13.26	14.38	16.48	17.75	17.68
Third countries	12.19	14.49	16.99	16.12	13.09
Total	25.45	28.87	33.47	33.87	30.77
(Year-on-year change %)					
Arrivals - Imports					
European Union	4.9	9.1	8.3	5.5	-2.8
Third countries	-4.7	15.3	20.9	0.9	-23.1
Total	0.3	11.9	14.3	3.2	-12.7
Dispatches - Exports					
European Union	2.5	8.5	14.6	7.7	-0.4
Third countries	-5.0	18.9	17.3	-5.1	-18.8
Total	-1.2	13.4	16.0	1.2	-9.2

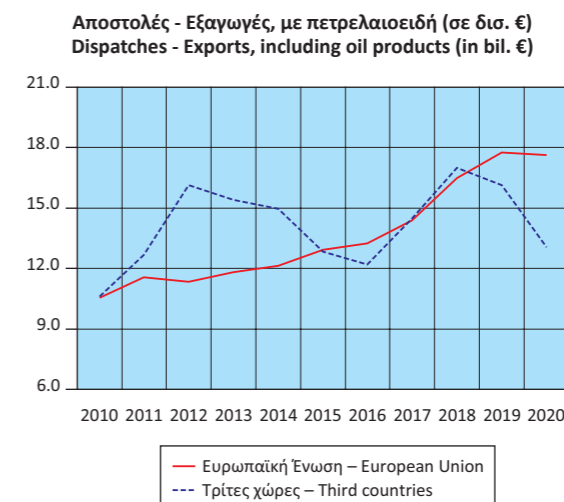
Source: Business Statistics Division ELSTAT.

General remark: Wherever necessary, the data have been rounded up, thus, a slight difference may occur between the sum of the figures and their total.

(1) 2020: Provisional data.

(2) International Trade in Goods Statistics have been revised, for the years 2010 - 2018. The revision of the relevant data series was implemented by virtue of EU Regulations 96/2010 and 113/2010. The revision concerns the products under section "Machinery and transport equipment" of the Standard International Trade Classification (SITC 7), especially the arrivals - imports and dispatches - exports of ships and aircrafts.

(3) The data on imports and exports of the bilateral trade with the United Kingdom are included in the relevant data on trade with Third Countries, given that the United Kingdom is now a non-EU country. In order to ensure comparability of the relevant statistics over time, the time series have been reproduced with the United Kingdom being included in Third Countries.



Πίνακας 22. ΕΛΛΑΣ: ΑΦΙΞΕΙΣ - ΕΙΣΑΓΩΓΕΣ, ΑΠΟΣΤΟΛΕΣ - ΕΞΑΓΩΓΕΣ, ΕΝΔΟΚΟΙΝΟΤΙΚΟ ΕΜΠΟΡΙΟ - ΕΜΠΟΡΙΟ ΜΕ ΤΡΙΤΕΣ ΧΩΡΕΣ, ΧΩΡΙΣ ΠΕΤΡΕΛΑΙΟΕΙΔΗ, 2010 - 2020⁽¹⁾⁽²⁾⁽³⁾

Σε δισεκατομμύρια €

	2010	2011	2012	2013	2014	2015
Αφίξεις - Εισαγωγές						
Ευρωπαϊκή Ένωση	25.36	22.91	20.43	19.96	21.10	21.10
Τρίτες χώρες	12.50	10.46	9.61	8.89	9.71	10.25
Σύνολο	37.86	33.37	30.04	28.85	30.81	31.35
Αποστολές - Εξαγωγές						
Ευρωπαϊκή Ένωση	9.49	10.40	9.87	9.83	9.99	11.07
Τρίτες χώρες	6.34	6.60	7.22	6.96	6.88	7.22
Σύνολο	15.83	17.00	17.09	16.79	16.87	18.29
(Ετήσια μεταβολή %)						
Αφίξεις - Εισαγωγές						
Ευρωπαϊκή Ένωση	-10.1	-9.7	-10.8	-2.3	5.7	0.0
Τρίτες χώρες	-23.4	-16.3	-8.1	-7.5	9.2	5.6
Σύνολο	-15.0	-11.9	-10.0	-3.9	6.8	1.8
Αποστολές - Εξαγωγές						
Ευρωπαϊκή Ένωση	11.8	9.6	-5.1	-0.4	1.6	10.9
Τρίτες χώρες	4.4	4.1	9.4	-3.5	-1.1	4.8
Σύνολο	8.7	7.4	0.5	-1.7	0.5	8.4

Πηγή: Διεύθυνση Στατιστικών Επιχειρήσεων ΕΛΣΤΑΤ.

Γενική παρατήρηση: Τυχόν διαφορές μεταξύ του αθροίσματος των επιμέρους ποσών και των συνόλων οφείλονται στη στρογγυλοποίηση.

(1) 2020: Προσωρινά στοιχεία.

(2) Τα στοιχεία Διεθνούς Εμπορίου Αγαθών, για τα έτη 2010 - 2018, έχουν αναθεωρηθεί, στο πλαίσιο των απαιτήσεων των Ευρωπαϊκών Κανονισμών 96/2010 και 113/2010. Η αναθεώρηση αφορά στην κατηγορία της Τυποποιημένης Ταξινόμησης Διεθνούς Εμπορίου «Μηχανήματα και υλικό μεταφορών» (SITC 7) και, συγκεκριμένα, στις αφίξεις - εισαγωγές, αποστολές - εξαγωγές πλοίων και αεροσκαφών.

(3) Οι εισαγωγές και οι εξαγωγές του διμερούς εμπορίου με το Ηνωμένο Βασίλειο περιλαμβάνονται στα αντίστοιχα μεγέθη του εμπορίου με τις Τρίτες Χώρες, δεδομένου ότι το Ηνωμένο Βασίλειο θεωρείται πλέον χώρα εκτός ΕΕ. Για λόγους διασφάλισης της διαχρονικής συγκρισιμότητας των στατιστικών, οι χρονοσειρές έχουν παραχθεί εκ νέου, περιλαμβάνοντας το Ηνωμένο Βασίλειο στις Τρίτες Χώρες.

Αφίξεις - Εισαγωγές, χωρίς πετρελαιοειδή (σε δισ. €)
Arrivals - Imports, excluding oil products (in bil. €)

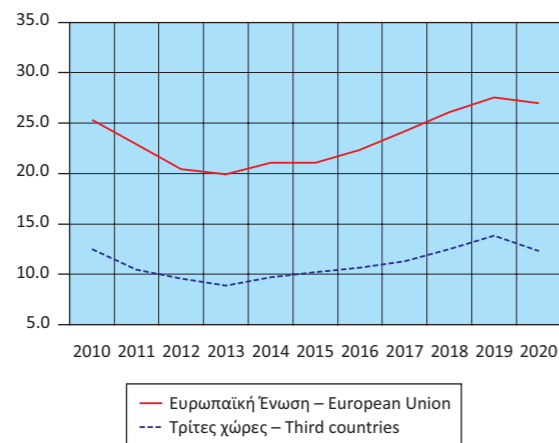


Table 22. GREECE: ARRIVALS - IMPORTS, DISPATCHES - EXPORTS, INTRA EU TRADE - EXTRA EU TRADE, EXCLUDING OIL PRODUCTS, 2010 - 2020⁽¹⁾⁽²⁾⁽³⁾

In billion €

	2016	2017	2018	2019	2020
Arrivals - Imports					
European Union	22.33	24.17	26.12	27.53	27.09
Third countries	10.69	11.33	12.51	13.82	12.33
Total	33.02	35.50	38.63	41.35	39.42
Dispatches - Exports					
European Union	11.70	12.45	14.02	14.86	15.69
Third countries	6.93	7.55	8.18	8.45	8.40
Total	18.64	20.00	22.20	23.31	24.09
(Year-on-year change %)					
Arrivals - Imports					
European Union	5.8	8.3	8.0	5.4	-1.6
Third countries	4.3	6.0	10.4	10.5	-10.7
Total	5.3	7.5	8.8	7.0	-4.7
Dispatches - Exports					
European Union	5.7	6.3	12.7	6.0	5.6
Third countries	-3.9	8.9	8.3	3.3	-0.6
Total	1.9	7.3	11.0	5.0	3.3

Source: Business Statistics Division ELSTAT.

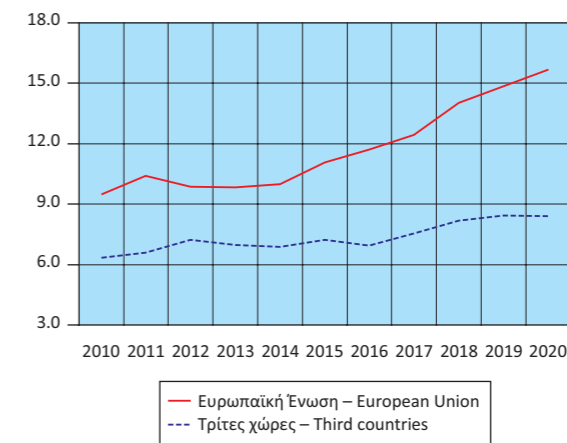
General remark: Wherever necessary, the data have been rounded up, thus, a slight difference may occur between the sum of the figures and their total.

(1) 2020: Provisional data.

(2) International Trade in Goods Statistics have been revised, for the years 2010 - 2018. The revision of the relevant data series was implemented by virtue of EU Regulations 96/2010 and 113/2010. The revision concerns the products under section "Machinery and transport equipment" of the Standard International Trade Classification (SITC 7), especially the arrivals - imports and dispatches - exports of ships and aircrafts.

(3) The data on imports and exports of the bilateral trade with the United Kingdom are included in the relevant data on trade with Third Countries, given that the United Kingdom is now a non-EU country. In order to ensure comparability of the relevant statistics over time, the time series have been reproduced with the United Kingdom being included in Third Countries.

Αποστολές - Εξαγωγές, χωρίς πετρελαιοειδή (σε δισ. €)
Dispatches - Exports, excluding oil products (in bil. €)



Πίνακας 23. ΕΛΛΑΣ: ΑΦΙΞΕΙΣ - ΕΙΣΑΓΩΓΕΣ, ΑΠΟΣΤΟΛΕΣ - ΕΞΑΓΩΓΕΣ, ΕΝΔΟΚΟΙΝΟΤΙΚΟ ΕΜΠΟΡΙΟ - ΕΜΠΟΡΙΟ ΜΕ ΤΡΙΤΕΣ ΧΩΡΕΣ, ΜΕ ΠΕΤΡΕΛΑΙΟΕΙΔΗ, ΤΡΙΜΗΝΙΑΙΑ ΣΤΟΙΧΕΙΑ, 2017 - 2021⁽¹⁾⁽²⁾⁽³⁾

Σε δισεκατομμύρια €

	2017 Q4	2018 Q1	2018 Q2	2018 Q3	2018 Q4	2019 Q1	2019 Q2
Αφίξεις - Εισαγωγές							
Ευρωπαϊκή Ένωση	6.58	6.50	6.86	6.61	7.12	6.92	7.30
Τρίτες χώρες	5.84	6.35	6.83	6.91	6.94	6.75	6.97
Σύνολο	12.42	12.85	13.69	13.52	14.06	13.67	14.27
Αποστολές - Εξαγωγές							
Ευρωπαϊκή Ένωση	3.73	3.92	4.28	3.89	4.40	4.08	4.69
Τρίτες χώρες	4.04	3.95	4.32	4.31	4.41	3.93	4.15
Σύνολο	7.77	7.87	8.60	8.20	8.81	8.01	8.84
(Ετήσια μεταβολή %)							
Αφίξεις - Εισαγωγές							
Ευρωπαϊκή Ένωση	9.5	8.5	8.6	8.1	8.2	6.4	6.4
Τρίτες χώρες	7.5	5.6	32.0	29.7	18.9	6.3	2.1
Σύνολο	8.5	7.1	19.1	18.2	13.2	6.3	4.3
Αποστολές - Εξαγωγές							
Ευρωπαϊκή Ένωση	11.9	12.7	14.6	13.1	17.9	4.2	9.6
Τρίτες χώρες	14.6	15.1	21.0	25.1	9.2	-0.6	-3.9
Σύνολο	13.3	13.9	17.7	19.1	13.3	1.8	2.8

Πηγή: Διεύθυνση Στατιστικών Επιχειρήσεων ΕΛΣΤΑΤ.

Γενική παρατήρηση: Τυχόν διαφορές μεταξύ του αθροίσματος των επιμέρους ποσών και των συνόλων οφείλονται στη στρογγυλοποίηση.

(1) 2020: Προσωρινά στοιχεία.

(2) Τα στοιχεία Διεθνούς Εμπορίου Αγαθών, για τα έτη 2010 - 2018 και τη χρονική περίοδο Ιανουαρίου - Απριλίου 2019, έχουν αναθεωρηθεί, στο πλαίσιο των απαιτήσεων των Ευρωπαϊκών Κανονισμών 96/2010 και 113/2010. Η αναθεώρηση αφορά στην κατηγορία της Τυποποιημένης Ταξινόμησης Διεθνούς Εμπορίου «Μηχανήματα και υλικό μεταφορών» (SITC 7) και, συγκεκριμένα, στις αφίξεις - εισαγωγές, αποστολές - εξαγωγές πλοίων και αεροσκαφών.

(3) Οι εισαγωγές και οι εξαγωγές του διμερούς εμπορίου με το Ηνωμένο Βασίλειο περιλαμβάνονται στα αντίστοιχα μεγέθη του εμπορίου με τις Τρίτες Χώρες, δεδομένου ότι το Ηνωμένο Βασίλειο θεωρείται πλέον χώρα εκτός ΕΕ. Για λόγους διασφάλισης της διαχρονικής συγκρισιμότητας των στατιστικών, οι χρονοσειρές έχουν παραχθεί εκ νέου, περιλαμβάνοντας το Ηνωμένο Βασίλειο στις Τρίτες Χώρες.

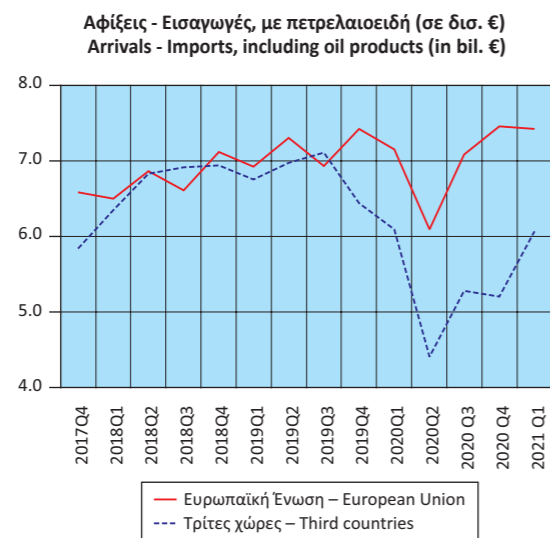


Table 23. GREECE: ARRIVALS - IMPORTS, DISPATCHES - EXPORTS, INTRA EU TRADE - EXTRA EU TRADE, INCLUDING OIL PRODUCTS, QUARTERLY DATA, 2017 - 2021⁽¹⁾⁽²⁾⁽³⁾

In billion €

	2019 Q3	2019 Q4	2020 Q1	2020 Q2	2020 Q3	2020 Q4	2021 Q1
Arrivals - Imports							
European Union	6.93	7.42	7.15	6.09	7.08	7.46	7.42
Third countries	7.11	6.44	6.09	4.41	5.28	5.20	6.07
Total	14.04	13.86	13.24	10.50	12.36	12.66	13.49
Dispatches - Exports							
European Union	4.41	4.57	4.52	4.03	4.44	4.70	4.74
Third countries	4.06	3.99	3.47	2.80	3.14	3.68	4.02
Total	8.47	8.56	7.99	6.83	7.58	8.37	8.76
(Year-on-year change %)							
Arrivals - Imports							
European Union	4.9	4.3	3.4	-16.5	2.1	0.5	3.8
Third countries	2.9	-7.2	-9.8	-36.8	-25.7	-19.3	-0.3
Total	3.9	-1.4	-3.2	-26.4	-12.0	-8.7	1.9
Dispatches - Exports							
European Union	13.5	3.9	10.6	-14.1	0.7	2.8	4.8
Third countries	-5.9	-9.6	-11.6	-32.5	-22.6	-7.8	15.8
Total	3.3	-2.8	-0.3	-22.8	-10.5	-2.1	9.6

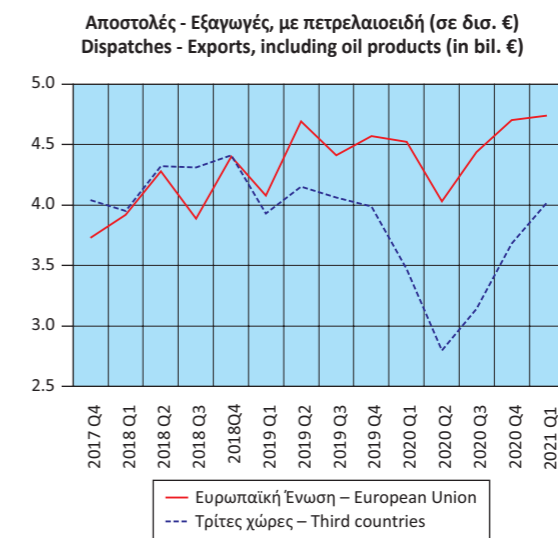
Source: Business Statistics Division ELSTAT.

General remark: Wherever necessary, the data have been rounded up, thus, a slight difference may occur between the sum of the figures and their total.

(1) 2020: Provisional data.

(2) International Trade in Goods Statistics have been revised, for the years 2010 - 2018 and the period January - April 2019. The revision of the relevant data series was implemented by virtue of EU Regulations 96/2010 and 113/2010. The revision concerns the products under section "Machinery and transport equipment" of the Standard International Trade Classification (SITC 7), especially the arrivals - imports and dispatches - exports of ships and aircrafts.

(3) The data on imports and exports of the bilateral trade with the United Kingdom are included in the relevant data on trade with Third Countries, given that the United Kingdom is now a non-EU country. In order to ensure comparability of the relevant statistics over time, the time series have been reproduced with the United Kingdom being included in Third Countries.



Πίνακας 24. ΕΛΛΑΣ: ΑΦΙΞΕΙΣ - ΕΙΣΑΓΩΓΕΣ, ΑΠΟΣΤΟΛΕΣ - ΕΞΑΓΩΓΕΣ, ΕΝΔΟΚΟΙΝΟΤΙΚΟ ΕΜΠΟΡΙΟ - ΕΜΠΟΡΙΟ ΜΕ ΤΡΙΤΕΣ ΧΩΡΕΣ, ΧΩΡΙΣ ΠΕΤΡΕΛΑΙΟΕΙΔΗ, ΤΡΙΜΗΝΙΑΙΑ ΣΤΟΙΧΕΙΑ, 2017 - 2021⁽¹⁾⁽²⁾⁽³⁾

Σε δισεκατομμύρια €

	2017 Q4	2018 Q1	2018 Q2	2018 Q3	2018 Q4	2019 Q1	2019 Q2
Αφίξεις - Εισαγωγές							
Ευρωπαϊκή Ένωση	6.35	6.31	6.62	6.31	6.88	6.67	7.04
Τρίτες χώρες	2.93	3.09	3.13	3.12	3.17	3.34	3.50
Σύνολο	9.28	9.40	9.75	9.42	10.05	10.02	10.53
Αποστολές - Εξαγωγές							
Ευρωπαϊκή Ένωση	3.25	3.55	3.64	3.28	3.55	3.61	3.74
Τρίτες χώρες	2.16	1.88	2.06	1.92	2.33	2.05	2.16
Σύνολο	5.41	5.43	5.70	5.20	5.87	5.66	5.90
(Ετήσια μεταβολή %)							
Αφίξεις - Εισαγωγές							
Ευρωπαϊκή Ένωση	9.6	9.0	7.9	6.8	8.4	5.8	6.2
Τρίτες χώρες	14.7	7.6	10.2	16.0	8.3	8.2	11.7
Σύνολο	11.1	8.6	8.6	9.7	8.4	6.6	8.0
Αποστολές - Εξαγωγές							
Ευρωπαϊκή Ένωση	9.5	15.7	15.2	10.7	9.1	1.8	2.6
Τρίτες χώρες	10.6	10.2	9.5	5.9	7.9	9.0	5.2
Σύνολο	9.9	13.7	13.0	8.9	8.6	4.3	3.5

Πηγή: Διεύθυνση Στατιστικών Επιχειρήσεων ΕΛΣΤΑΤ.

Γενική παρατήρηση: Τυχόν διαφορές μεταξύ του αθροίσματος των επιμέρους ποσών και των συνόλων οφείλονται στη στρογγυλοποίηση.

(1) 2020: Προσωρινά στοιχεία.

(2) Τα στοιχεία Διεθνούς Εμπορίου Αγαθών, για τα έτη 2010 - 2018 και τη χρονική περίοδο Ιανουαρίου - Απριλίου 2019, έχουν αναθεωρηθεί, στο πλαίσιο των απαιτήσεων των Ευρωπαϊκών Κανονισμών 96/2010 και 113/2010. Η αναθεώρηση αφορά στην κατηγορία της Τυποποιημένης Ταξινόμησης Διεθνούς Εμπορίου «Μηχανήματα και υλικό μεταφορών» (SITC 7) και, συγκεκριμένα, στις αφίξεις - εισαγωγές, αποστολές - εξαγωγές πλοίων και αεροσκαφών.

(3) Οι εισαγωγές και οι εξαγωγές του διμερούς εμπορίου με το Ηνωμένο Βασίλειο περιλαμβάνονται στα αντίστοιχα μεγέθη του εμπορίου με τις Τρίτες Χώρες, δεδομένου ότι το Ηνωμένο Βασίλειο θεωρείται πλέον χώρα εκτός ΕΕ. Για λόγους διασφάλισης της διαχρονικής συγκρισιμότητας των στατιστικών, οι χρονοσειρές έχουν παραχθεί εκ νέου, περιλαμβάνοντας το Ηνωμένο Βασίλειο στις Τρίτες Χώρες.

Αφίξεις - Εισαγωγές, χωρίς πετρελαιοειδή (σε δισ. €)
Arrivals - Imports, excluding oil products (in bil. €)

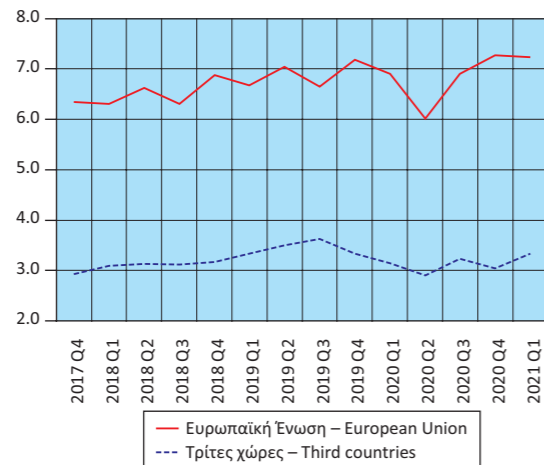


Table 24. GREECE: ARRIVALS - IMPORTS, DISPATCHES - EXPORTS, INTRA EU TRADE - EXTRA EU TRADE, EXCLUDING OIL PRODUCTS, QUARTERLY DATA, 2017 - 2021⁽¹⁾⁽²⁾⁽³⁾

In billion €

	2019 Q3	2019 Q4	2020 Q1	2020 Q2	2020 Q3	2020 Q4	2021 Q1
Arrivals - Imports							
European Union	6.65	7.18	6.90	6.01	6.91	7.27	7.24
Third countries	3.63	3.34	3.15	2.90	3.24	3.04	3.34
Total	10.28	10.52	10.06	8.91	10.15	10.31	10.58
Dispatches - Exports							
European Union	3.70	3.81	3.90	3.66	3.94	4.16	4.41
Third countries	1.94	2.30	2.06	1.91	2.01	2.40	2.24
Total	5.64	6.11	5.96	5.58	5.96	6.60	6.64
(Year-on-year change %)							
Arrivals - Imports							
European Union	5.4	4.3	3.4	-14.6	3.9	1.3	4.9
Third countries	16.6	5.3	-5.7	-17.1	-10.9	-9.0	5.9
Total	9.1	4.6	0.4	-15.4	-1.3	-2.0	5.2
Dispatches - Exports							
European Union	12.8	7.5	7.8	-2.0	6.4	10.0	13.2
Third countries	0.8	-1.0	0.8	-11.5	4.0	4.5	8.3
Total	8.4	4.1	5.3	-5.4	5.6	7.9	11.5

Source: Business Statistics Division ELSTAT.

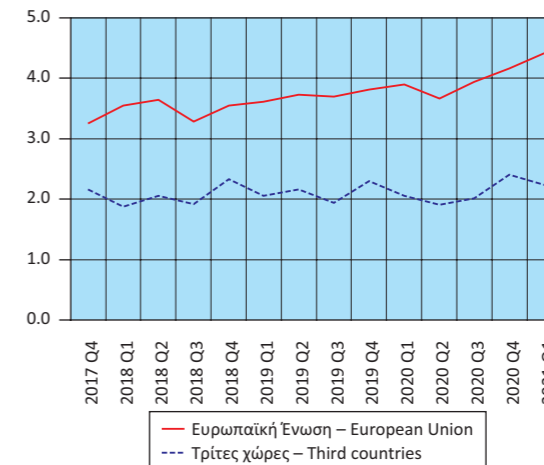
General remark: Wherever necessary, the data have been rounded up, thus, a slight difference may occur between the sum of the figures and their total.

(1) 2020: Provisional data.

(2) International Trade in Goods Statistics have been revised, for the years 2010 - 2018 and the period January - April 2019. The revision of the relevant data series was implemented by virtue of EU Regulations 96/2010 and 113/2010. The revision concerns the products under section "Machinery and transport equipment" of the Standard International Trade Classification (SITC 7), especially the arrivals - imports and dispatches - exports of ships and aircrafts.

(3) The data on imports and exports of the bilateral trade with the United Kingdom are included in the relevant data on trade with Third Countries, given that the United Kingdom is now a non-EU country. In order to ensure comparability of the relevant statistics over time, the time series have been reproduced with the United Kingdom being included in Third Countries.

Αποστολές - Εξαγωγές, χωρίς πετρελαιοειδή (σε δισ. €)
Dispatches - Exports, excluding oil products (in bil. €)



Πίνακας 25. ΕΛΛΑΣ: ΑΦΙΞΕΙΣ - ΕΙΣΑΓΩΓΕΣ, ΑΠΟΣΤΟΛΕΣ - ΕΞΑΓΩΓΕΣ, ΚΑΤΑ ΧΩΡΑ ΕΤΑΙΡΟ, ΜΕ ΠΕΤΡΕΛΑΙΟΕΙΔΗ, 2010, 2015, 2020⁽¹⁾⁽²⁾
Table 25. GREECE: ARRIVALS - IMPORTS, DISPATCHES - EXPORTS, BY PARTNER COUNTRY, INCLUDING OIL PRODUCTS, 2010, 2015, 2020⁽¹⁾⁽²⁾

Σε δισεκατομμύρια €

In billion €

Χώρες ⁽³⁾	2010		2015		2020		Countries ⁽³⁾
	Αξία Value	Ποσοστό (%) συνόλου Percent of total	Αξία Value	Ποσοστό (%) συνόλου Percent of total	Αξία Value	Ποσοστό (%) συνόλου Percent of total	
Αφίξεις - Εισαγωγές							
Γερμανία	6.03	12.2	4.69	11.1	6.04	12.4	Germany
Ιταλία	5.21	10.5	3.64	8.6	4.42	9.1	Italy
Ρωσία	4.83	9.7	3.40	8.1	2.93	6.0	Russia
Ολλανδία	2.66	5.4	2.42	5.7	3.10	6.4	Netherlands
Γαλλία	2.59	5.2	1.95	4.6	2.15	4.4	France
Κίνα	2.26	4.6	2.55	6.0	3.74	7.7	China
Βέλγιο	1.70	3.4	1.44	3.4	1.65	3.4	Belgium
Ισπανία	1.61	3.2	1.60	3.8	1.70	3.5	Spain
ΗΠΑ	1.41	2.8	0.58	1.4	0.98	2.0	United States
Νότια Κορέα	0.78	1.6	0.39	0.9	0.24	0.5	South Korea
Λουπές χώρες	20.58	41.4	19.54	46.3	21.80	44.7	Other countries
Αποστολές - Εξαγωγές							
Γερμανία	1.96	9.3	1.89	7.3	2.40	7.8	Germany
Ιταλία	1.95	9.2	2.94	11.4	3.26	10.6	Italy
Κύπρος	1.45	6.9	1.54	6.0	1.98	6.4	Cyprus
Τουρκία	1.21	5.7	1.71	6.6	1.34	4.3	Turkey
Βουλγαρία	1.15	5.4	1.36	5.3	1.54	5.0	Bulgaria
Ηνωμένο Βασίλειο	1.02	4.8	1.10	4.3	1.19	3.9	United Kingdom
ΗΠΑ	0.98	4.6	1.20	4.6	1.14	3.7	United States
Γαλλία	0.66	3.1	0.67	2.6	1.79	5.8	France
Ρουμανία	0.64	3.0	0.73	2.8	1.12	3.6	Romania
Γιβραλτάρ	0.63	3.0	0.40	1.5	0.44	1.4	Gibraltar
Λουπές χώρες	9.50	44.9	12.23	47.5	14.58	47.4	Other countries

Πηγή: Διεύθυνση Στατιστικών Επιχειρήσεων ΕΛΣΤΑΤ.
 Γενική παρατήρηση: Τυχόν διαφορές μεταξύ του αθροίσματος των επιμέρους ποσών και των συνόλων οφείλονται στη στρογγυλοποίηση.

(1) 2020: Προσωρινά στοιχεία.
 (2) Τα στοιχεία Διεθνούς Εμπορίου Αγαθών, για τα έτη 2010 - 2018, έχουν αναθεωρηθεί, στο πλαίσιο των απαιτήσεων των Ευρωπαϊκών Κανονισμών 96/2010 και 113/2010. Η αναθεώρηση αφορά στην κατηγορία της Τυποποιημένης Ταξινόμησης Διεθνούς Εμπορίου «Μηχανήματα και υλικό μεταφορών» (SITC 7) και, συγκεκριμένα, στις αφίξεις - εισαγωγές, αποστολές - εξαγωγές πλοίων και αεροσκαφών.

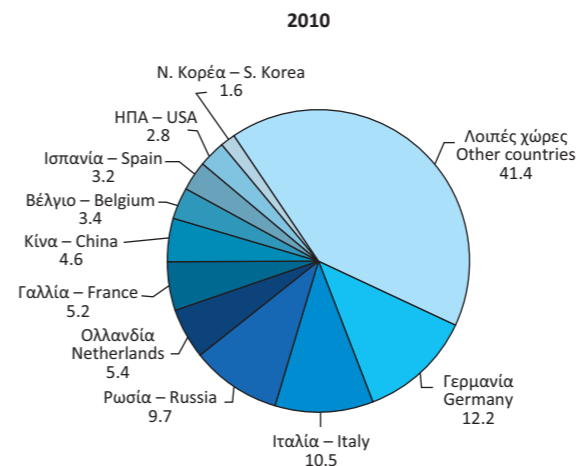
(3) Οι χώρες εμφανίζονται σε φθίνουσα σειρά, με βάση τις εισαγωγές και τις εξαγωγές, αντίστοιχα, του 2010.

Source: Business Statistics Division ELSTAT.
 General remark: Wherever necessary, the data have been rounded up, thus, a slight difference may occur between the sum of the figures and their total.

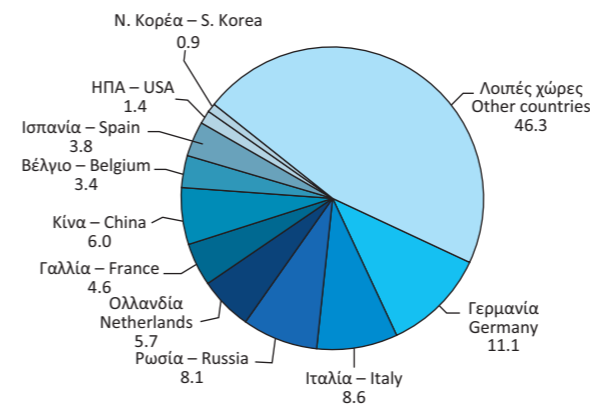
(1) 2020: Provisional data.
 (2) International Trade in Goods Statistics have been revised, for the years 2010 - 2018. The revision of the relevant data series was implemented by virtue of EU Regulations 96/2010 and 113/2010. The revision concerns the products under section "Machinery and transport equipment" of the Standard International Trade Classification (SITC 7), especially the arrivals - imports and dispatches - exports of ships and aircrafts.

(3) The countries are ranked in descending order, according to the imports and exports, respectively, of 2010.

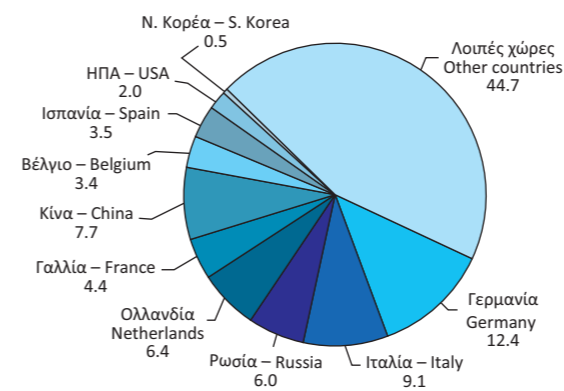
Αφίξεις - Εισαγωγές (%)
Arrivals - Imports (%)



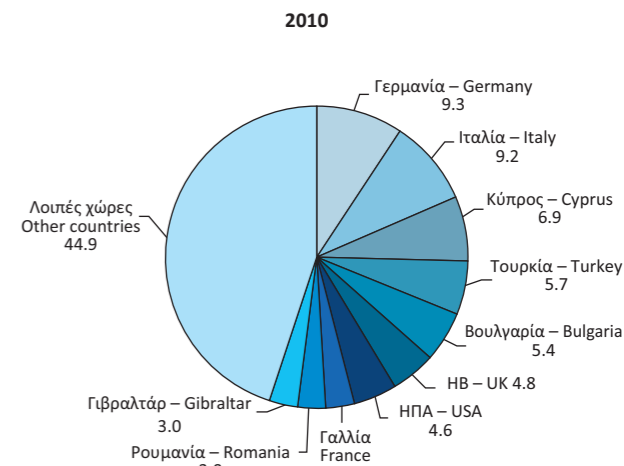
2015



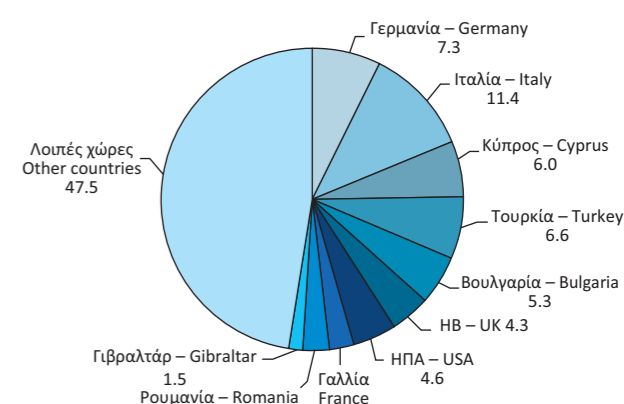
2020



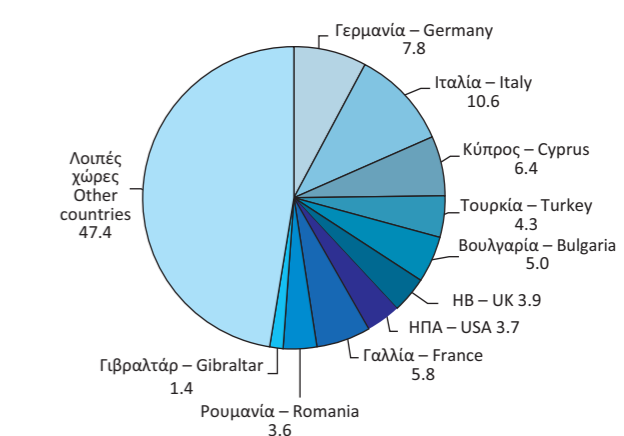
Αποστολές - Εξαγωγές (%)
Dispatches - Exports (%)



2015



2020



Πίνακας 26. ΕΛΛΑΣ: ΑΦΙΞΕΙΣ - ΕΙΣΑΓΩΓΕΣ, ΚΑΤΑ ΚΥΡΙΕΣ ΚΑΤΗΓΟΡΙΕΣ ΠΡΟΪΟΝΤΩΝ ΤΗΣ ΤΤΔΕ⁽¹⁾, 2010 - 2020⁽²⁾⁽³⁾

Σε δισεκατομμύρια €

	2010	2011	2012	2013	2014	2015
Σύνολο	49.65	47.89	47.97	45.82	46.70	42.21
Πρωτογενή αγαθά (0-4)	19.58	22.41	25.41	24.36	23.45	18.38
Τρόφιμα, ποτά, καπνός (0+1)	5.81	5.94	5.54	5.66	5.67	5.65
Πρώτες ύλες (2+4)	1.49	1.66	1.59	1.47	1.48	1.39
Προϊόντα ενέργειας (3)	12.28	14.81	18.28	17.23	16.30	11.34
Βιομηχανικά αγαθά (5-8)	29.41	25.32	22.48	21.42	23.11	23.73
Χημικά (5)	7.52	7.20	6.57	6.56	6.65	6.79
Μηχανές και εξοπλισμός μεταφορών (7)	10.16	7.78	7.13	5.99	6.94	7.37
Άλλα βιομηχανικά αγαθά (6+8)	11.73	10.33	8.78	8.87	9.51	9.56
Προϊόντα, μη κατονομαζόμενα (9)	0.66	0.16	0.07	0.04	0.14	0.10
<i>(Ετήσια μεταβολή %)</i>						
Σύνολο	-6.5	-3.5	0.2	-4.5	1.9	-9.6
Πρωτογενή αγαθά (0-4)	21.6	14.5	13.4	-4.1	-3.8	-21.6
Τρόφιμα, ποτά, καπνός (0+1)	-2.4	2.2	-6.7	2.1	0.2	-0.2
Πρώτες ύλες (2+4)	12.8	11.5	-3.9	-7.3	0.5	-6.4
Προϊόντα ενέργειας (3)	39.2	20.7	23.4	-5.7	-5.4	-30.4
Βιομηχανικά αγαθά (5-8)	-19.8	-13.9	-11.2	-4.7	7.9	2.7
Χημικά (5)	-5.0	-4.2	-8.8	-0.2	1.4	2.1
Μηχανές και εξοπλισμός μεταφορών (7)	-37.3	-23.4	-8.4	-15.9	15.9	6.1
Άλλα βιομηχανικά αγαθά (6+8)	-6.6	-11.9	-15.0	1.0	7.2	0.5
Προϊόντα, μη κατονομαζόμενα (9)	115.4	-76.1	-55.3	-48.8	277.6	-26.1

Πηγή: Διεύθυνση Στατιστικών Επιχειρήσεων ΕΛΣΤΑΤ.

Γενική παρατήρηση: Τυχόν διαφορές μεταξύ του αθροίσματος των επιμέρους ποσών και των συνόλων οφείλονται στη στρογγυλοποίηση.

(1) ΤΤΔΕ: Τυποποιημένη Ταξινόμηση (του) Διεθνούς Εμπορίου.

(2) 2020: Προσωρινά στοιχεία.

(3) Τα στοιχεία Διεθνούς Εμπορίου Αγαθών, για τα έτη 2010 - 2018, έχουν αναθεωρηθεί, στο πλαίσιο των απαιτήσεων των Ευρωπαϊκών Κανονισμών 96/2010 και 113/2010. Η αναθεώρηση αφορά στην κατηγορία της Τυποποιημένης Ταξινόμησης Διεθνούς Εμπορίου «Μηχανήματα και υλικό μεταφορών» (SITC 7) και, συγκεκριμένα, στις αφίξεις - εισαγωγές, αποστολές - εξαγωγές πλοίων και αεροσκαφών.

Table 26. GREECE: ARRIVALS - IMPORTS, BY MAIN PRODUCT CATEGORIES ACCORDING TO SITC⁽¹⁾, 2010 - 2020⁽²⁾⁽³⁾

In billion €

	2016	2017	2018	2019	2020	
Σύνολο	42.32	47.36	54.12	55.85	48.76	Total
Πρωτογενή αγαθά (0-4)	17.09	20.07	24.03	23.41	17.40	Primary goods (0-4)
Τρόφιμα, ποτά, καπνός (0+1)	6.02	6.30	6.42	6.75	6.17	Food, drinks and tobacco (0+1)
Πρώτες ύλες (2+4)	1.34	1.55	1.64	1.63	1.51	Raw materials (2+4)
Προϊόντα ενέργειας (3)	9.73	12.22	15.96	15.03	9.72	Energy products (3)
Βιομηχανικά αγαθά (5-8)	25.18	27.03	30.04	32.17	31.26	Manufactured goods (5-8)
Χημικά (5)	6.88	7.42	7.98	8.65	9.93	Chemicals (5)
Μηχανές και εξοπλισμός μεταφορών (7)	7.89	8.26	9.70	10.53	9.83	Machinery and transport equipment (7)
Άλλα βιομηχανικά αγαθά (6+8)	10.41	11.34	12.36	12.98	11.50	Other manufactured goods (6+8)
Προϊόντα, μη κατονομαζόμενα (9)	0.05	0.26	0.05	0.27	0.10	Products, not elsewhere classified (9)
<i>(Year-on-year change %)</i>						
Σύνολο	0.3	11.9	14.3	3.2	-12.7	Total
Πρωτογενή αγαθά (0-4)	-7.0	17.4	19.7	-2.6	-25.7	Primary goods (0-4)
Τρόφιμα, ποτά, καπνός (0+1)	6.5	4.7	1.9	5.1	-8.6	Food, drinks and tobacco (0+1)
Πρώτες ύλες (2+4)	-3.0	15.5	5.9	-0.5	-7.4	Raw materials (2+4)
Προϊόντα ενέργειας (3)	-14.2	25.6	30.7	-5.8	-35.4	Energy products (3)
Βιομηχανικά αγαθά (5-8)	6.1	7.3	11.1	7.1	-2.8	Manufactured goods (5-8)
Χημικά (5)	1.3	7.9	7.5	8.4	14.8	Chemicals (5)
Μηχανές και εξοπλισμός μεταφορών (7)	7.1	4.7	17.4	8.6	-6.7	Machinery and transport equipment (7)
Άλλα βιομηχανικά αγαθά (6+8)	8.8	9.0	9.0	5.0	-11.4	Other manufactured goods (6+8)
Προϊόντα, μη κατονομαζόμενα (9)	-54.5	459.1	-79.8	421.4	-62.6	Products, not elsewhere classified (9)

Source: Business Statistics Division ELSTAT.

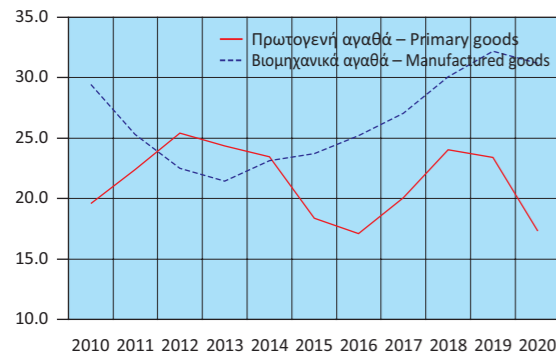
General remark: Wherever necessary, the data have been rounded up, thus, a slight difference may occur between the sum of the figures and their total.

(1) SITC: Standard International Trade Classification.

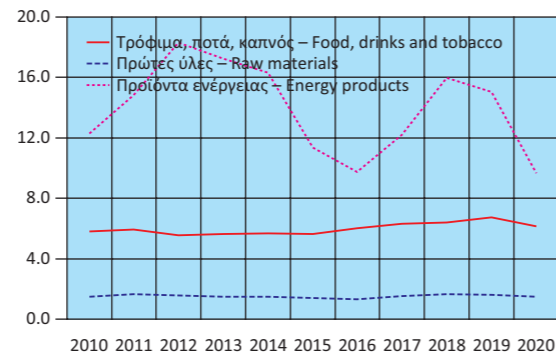
(2) 2020: Provisional data.

(3) International Trade in Goods Statistics have been revised, for the years 2010 - 2018. The revision of the relevant data series was implemented by virtue of EU Regulations 96/2010 and 113/2010. The revision concerns the products under section "Machinery and transport equipment" of the Standard International Trade Classification (SITC 7), especially the arrivals - imports and dispatches - exports of ships and aircrafts.

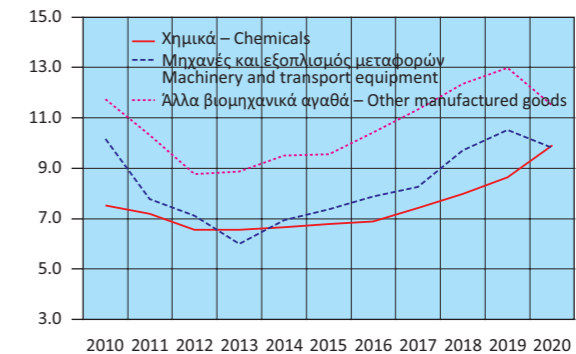
Αφίξεις - Εισαγωγές, κατά κύριες κατηγορίες προϊόντων (σε δισ. €)
Arrivals - Imports, by main product categories (in bil. €)



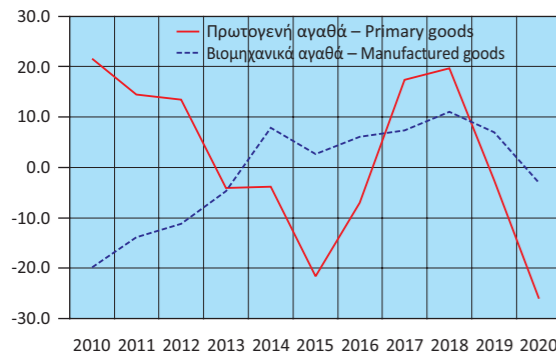
Αφίξεις - Εισαγωγές πρωτογενών αγαθών (σε δισ. €)
Arrivals - Imports of primary goods (in bil. €)



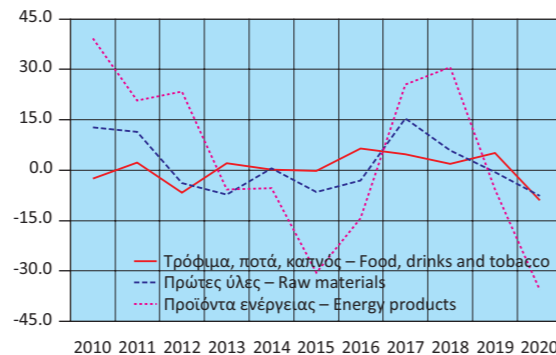
Αφίξεις - Εισαγωγές βιομηχανικών αγαθών (σε δισ. €)
Arrivals - Imports of manufactured goods (in bil. €)



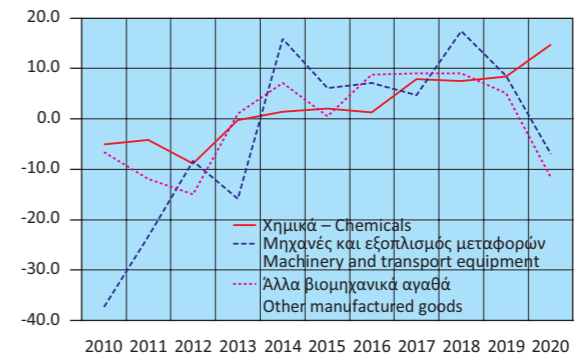
Αφίξεις - Εισαγωγές, κατά κύριες κατηγορίες προϊόντων (ετήσια μεταβολή %)
Arrivals - Imports, by main product categories (y-o-y change %)



Αφίξεις - Εισαγωγές πρωτογενών αγαθών (ετήσια μεταβολή %)
Arrivals - Imports of primary goods (y-o-y change %)



Αφίξεις - Εισαγωγές βιομηχανικών αγαθών (ετήσια μεταβολή %)
Arrivals - Imports of manufactured goods (y-o-y change %)



Πίνακας 27. ΕΛΛΑΣ: ΑΠΟΣΤΟΛΕΣ - ΕΞΑΓΩΓΕΣ, ΚΑΤΑ ΚΥΡΙΕΣ ΚΑΤΗΓΟΡΙΕΣ ΠΡΟΪΟΝΤΩΝ ΤΗΣ ΤΠΔΕ⁽¹⁾, 2010 - 2020⁽²⁾⁽³⁾

Σε δισεκατομμύρια €

	2010	2011	2012	2013	2014	2015
Σύνολο	21.16	24.24	27.48	27.22	27.09	25.75
Πρωτογενή αγαθά (0-4)	10.67	12.82	16.55	16.57	15.98	13.89
Τρόφιμα, ποτά, καπνός (0+1)	3.87	4.07	4.25	4.25	4.37	4.59
Πρώτες ύλες (2+4)	1.37	1.35	1.66	1.72	1.35	1.75
Προϊόντα ενέργειας (3)	5.42	7.40	10.65	10.60	10.26	7.55
Βιομηχανικά αγαθά (5-8)	9.96	10.75	10.30	10.06	10.53	11.26
Χημικά (5)	2.54	2.47	2.47	2.60	2.69	2.73
Μηχανές και εξοπλισμός μεταφορών (7)	2.16	2.22	2.22	2.00	2.25	2.55
Άλλα βιομηχανικά αγαθά (6+8)	5.26	6.06	5.60	5.47	5.59	5.97
Προϊόντα, μη κατονομαζόμενα (9)	0.53	0.68	0.63	0.59	0.58	0.60
<i>(Ετήσια μεταβολή %)</i>						
Σύνολο	17.5	14.6	13.3	-0.9	-0.5	-4.9
Πρωτογενή αγαθά (0-4)	29.3	20.1	29.2	0.1	-3.5	-13.1
Τρόφιμα, ποτά, καπνός (0+1)	7.4	5.1	4.4	0.0	2.9	5.1
Πρώτες ύλες (2+4)	23.9	-1.9	23.0	4.0	-21.4	29.4
Προϊόντα ενέργειας (3)	53.3	36.5	43.9	-0.5	-3.2	-26.4
Βιομηχανικά αγαθά (5-8)	5.7	7.9	-4.2	-2.2	4.6	7.0
Χημικά (5)	14.1	-2.9	0.2	5.0	3.6	1.6
Μηχανές και εξοπλισμός μεταφορών (7)	-10.9	2.9	0.0	-10.2	12.9	13.4
Άλλα βιομηχανικά αγαθά (6+8)	10.3	15.1	-7.5	-2.3	2.0	7.0
Προϊόντα, μη κατονομαζόμενα (9)	55.2	27.7	-7.2	-6.3	-2.1	4.4

Πηγή: Διεύθυνση Στατιστικών Επιχειρήσεων ΕΛΣΤΑΤ.

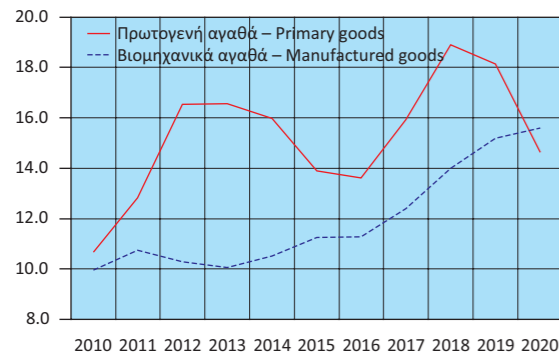
Γενική παρατήρηση: Τυχόν διαφορές μεταξύ του αθροίσματος των επιμέρους ποσών και των συνόλων οφείλονται στη στρογγυλοποίηση.

(1) ΤΠΔΕ: Τυποποιημένη Ταξινόμηση (του) Διεθνούς Εμπορίου.

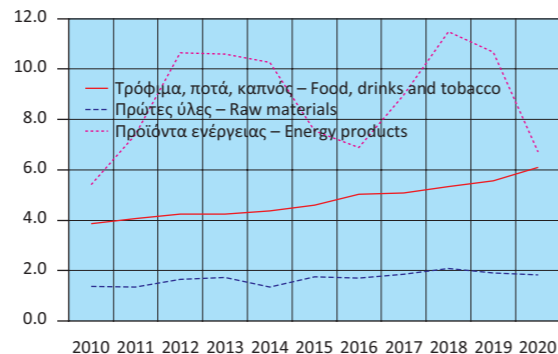
(2) 2020: Προσωρινά στοιχεία.

(3) Τα στοιχεία Διεθνούς Εμπορίου Αγαθών, για τα έτη 2010 - 2018, έχουν αναθεωρηθεί, στο πλαίσιο των απαιτήσεων των Ευρωπαϊκών Κανονισμών 96/2010 και 113/2010. Η αναθεώρηση αφορά στην κατηγορία της Τυποποιημένης Ταξινόμησης Διεθνούς Εμπορίου «Μηχανήματα και υλικό μεταφορών» (SITC 7) και, συγκεκριμένα, στις αφίξεις - εισαγωγές, αποστολές - εξαγωγές πλοίων και αεροσκαφών.

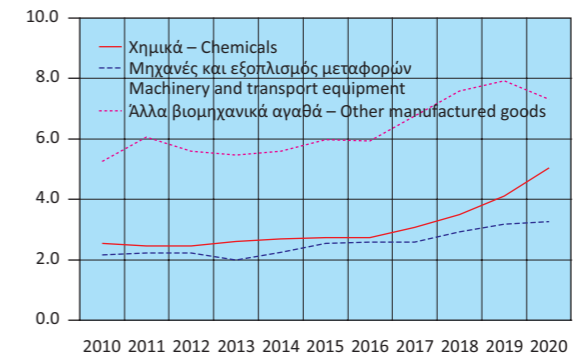
Αποστολές - Εξαγωγές, κατά κύριες κατηγορίες προϊόντων (σε δισ. €)
Dispatches - Exports, by main product categories (in bil. €)



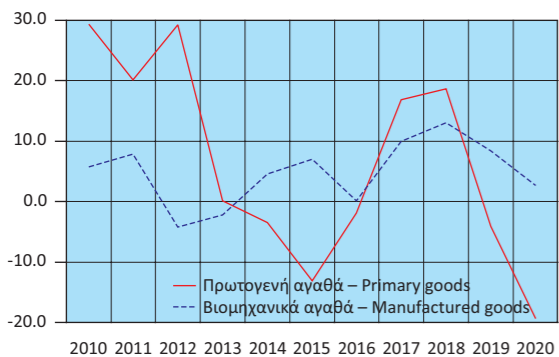
Αποστολές - Εξαγωγές πρωτογενών αγαθών (σε δισ. €)
Dispatches - Exports of primary goods (in bil. €)



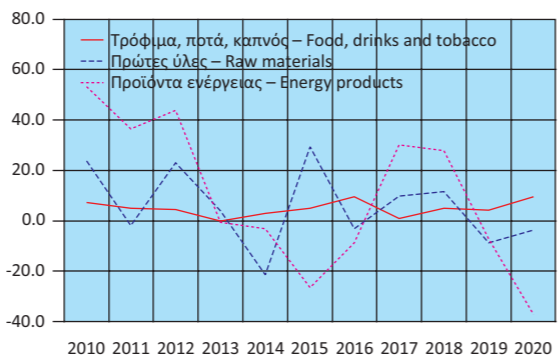
Αποστολές - Εξαγωγές βιομηχανικών αγαθών (σε δισ. €)
Dispatches - Exports of manufactured goods (in bil. €)



Αποστολές - Εξαγωγές, κατά κύριες κατηγορίες προϊόντων (ετήσια μεταβολή %)
Dispatches - Exports, by main product categories (y-o-y change %)



Αποστολές - Εξαγωγές πρωτογενών αγαθών (ετήσια μεταβολή %)
Dispatches - Exports of primary goods (y-o-y change %)



Αποστολές - Εξαγωγές βιομηχανικών αγαθών (ετήσια μεταβολή %)
Dispatches - Exports of manufactured goods (y-o-y change %)

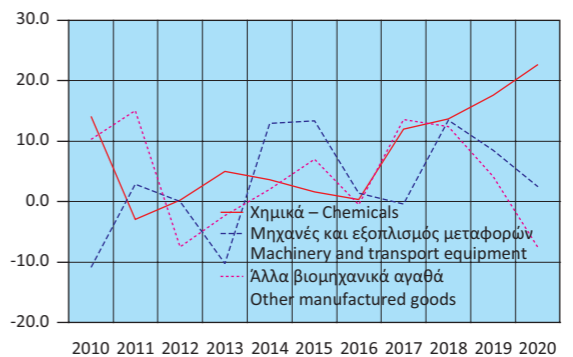


Table 27. GREECE: DISPATCHES - EXPORTS, BY MAIN PRODUCT CATEGORIES ACCORDING TO SITC⁽¹⁾, 2010 - 2020⁽²⁾⁽³⁾

In billion €

	2016	2017	2018	2019	2020	
Σύνολο	25.45	28.87	33.47	33.87	30.77	Total
Πρωτογενή αγαθά (0-4)	13.62	15.93	18.90	18.14	14.67	Primary goods (0-4)
Τρόφιμα, ποτά, καπνός (0+1)	5.03	5.08	5.34	5.57	6.10	Food, drinks and tobacco (0+1)
Πρώτες ύλες (2+4)	1.70	1.87	2.08	1.90	1.83	Raw materials (2+4)
Προϊόντα ενέργειας (3)	6.90	8.98	11.48	10.67	6.73	Energy products (3)
Βιομηχανικά αγαθά (5-8)	11.27	12.40	14.01	15.20	15.63	Manufactured goods (5-8)
Χημικά (5)	2.74	3.07	3.49	4.11	5.05	Chemicals (5)
Μηχανές και εξοπλισμός μεταφορών (7)	2.59	2.58	2.93	3.18	3.26	Machinery and transport equipment (7)
Άλλα βιομηχανικά αγαθά (6+8)	5.94	6.75	7.59	7.91	7.32	Other manufactured goods (6+8)
Προϊόντα, μη κατονομαζόμενα (9)	0.55	0.53	0.56	0.54	0.46	Products, not elsewhere classified (9)
<i>(Year-on-year change %)</i>						
Σύνολο	-1.2	13.4	16.0	1.2	-9.2	Total
Πρωτογενή αγαθά (0-4)	-1.9	16.9	18.7	-4.0	-19.1	Primary goods (0-4)
Τρόφιμα, ποτά, καπνός (0+1)	9.6	1.0	5.1	4.3	9.5	Food, drinks and tobacco (0+1)
Πρώτες ύλες (2+4)	-3.1	9.9	11.5	-8.7	-3.5	Raw materials (2+4)
Προϊόντα ενέργειας (3)	-8.6	30.2	27.9	-7.1	-36.9	Energy products (3)
Βιομηχανικά αγαθά (5-8)	0.1	10.0	13.0	8.5	2.9	Manufactured goods (5-8)
Χημικά (5)	0.3	12.0	13.7	17.6	22.8	Chemicals (5)
Μηχανές και εξοπλισμός μεταφορών (7)	1.4	-0.4	13.5	8.6	2.7	Machinery and transport equipment (7)
Άλλα βιομηχανικά αγαθά (6+8)	-0.5	13.6	12.4	4.2	-7.4	Other manufactured goods (6+8)
Προϊόντα, μη κατονομαζόμενα (9)	-9.1	-2.4	4.2	-3.7	-13.5	Products, not elsewhere classified (9)

Source: Business Statistics Division ELSTAT.

General remark: Wherever necessary, the data have been rounded up, thus, a slight difference may occur between the sum of the figures and their total.

(1) SITC: Standard International Trade Classification.

(2) 2020: Provisional data.

(3) International Trade in Goods Statistics have been revised, for the years 2010 - 2018. The revision of the relevant data series was implemented by virtue of EU Regulations 96/2010 and 113/2010. The revision concerns the products under section "Machinery and transport equipment" of the Standard International Trade Classification (SITC 7), especially the arrivals - imports and dispatches - exports of ships and aircrafts.

Πίνακας 28. ΕΛΛΑΣ: ΣΥΓΚΕΝΤΡΩΤΙΚΗ ΛΟΓΙΣΤΙΚΗ ΚΑΤΑΣΤΑΣΗ ΤΩΝ ΝΟΜΙΣΜΑΤΙΚΩΝ ΧΡΗΜΑΤΟΠΙΣΤΩΤΙΚΩΝ ΙΔΡΥΜΑΤΩΝ (ΝΧΙ)⁽¹⁾, 2015 - 2021

Σε δισεκατομμύρια €

	Δεκ./Dec. 2015	Δεκ./Dec. 2016	Δεκ./Dec. 2017	Δεκ./Dec. 2018	Δεκ./Dec. 2019	Δεκ./Dec. 2020
Σύνολο Ενεργητικού	550.2	494.8	427.7	402.4	419.5	519.9
Μετρητά (πιστωτικών ιδρυμάτων)	1.7	1.8	1.8	1.8	2.1	1.9
Απαιτήσεις έναντι της Τράπεζας της Ελλάδος	1.7	0.9	2.0	6.9	9.1	27.3
Απαιτήσεις έναντι λοιπών ΝΧΙ	134.4	86.2	50.7	27.9	21.2	56.1
Απαιτήσεις (δάνεια) έναντι μη ΝΧΙ	224.8	214.4	201.0	186.1	172.1	159.9
Εσωτερικό	220.3	209.9	197.5	183.1	162.5	149.6
Γενική Κυβέρνηση	15.9	14.8	13.7	12.9	8.4	8.0
Λοιποί τομείς	204.3	195.1	183.8	170.2	154.1	141.6
Λοιπές χώρες	4.6	4.5	3.4	3.0	9.7	10.3
Χρεωστικοί τίτλοι	113.7	121.2	103.4	105.6	136.7	192.3
Λοιπά στοιχεία ενεργητικού	69.1	65.8	64.3	69.5	72.2	76.1
Πάγια στοιχεία	4.8	4.7	4.5	4.6	6.1	6.4
Σύνολο Παθητικού	550.2	494.8	427.7	402.4	419.5	519.9
Υποχρεώσεις έναντι της Τράπεζας της Ελλάδος	107.6	66.6	33.7	11.1	7.7	41.2
Υποχρεώσεις έναντι λοιπών ΝΧΙ	107.5	97.6	79.2	62.1	56.4	116.6
Καταθέσεις και ρέπος των μη ΝΧΙ	163.4	167.8	165.8	193.8	232.1	241.3
Εσωτερικό	139.2	142.4	150.9	178.1	187.2	199.4
Λοιπές χώρες	6.6	8.2	6.7	7.2	8.0	8.5
Κεφάλαια και αποθεματικά ⁽²⁾⁽³⁾	91.2	89.1	83.5	69.9	69.1	63.4
Τραπεζογραμμάτια και κέρματα σε κυκλοφορία	29.6	30.7	31.9	33.6	30.4	33.5
Λοιπά στοιχεία παθητικού	50.9	43.0	33.6	32.0	23.9	24.0
Νόμισμα και πίστη	158.4	161.9	171.0	178.4	185.9	208.4
M3 ⁽⁴⁾	158.4	161.9	171.0	178.4	185.9	208.4
Χρηματοδότηση του εγχώριου ιδιωτικού τομέα ⁽⁵⁾⁽⁶⁾	204.3	195.2	184.0	170.3	154.2	141.8
Χρηματοδότηση της Γενικής Κυβέρνησης ⁽⁶⁾	34.8	31.5	30.9	29.8	30.8	53.8
(Ετήσια μεταβολή %)						
M3 ⁽⁴⁾	-18.1	4.0	6.3	4.2	4.1	12.3
Εγχώριες καταθέσεις ⁽⁸⁾	-23.2	4.1	4.5	10.4	4.6	9.5
Χρηματοδότηση του εγχώριου ιδιωτικού τομέα ⁽⁵⁾⁽⁶⁾⁽⁷⁾	-2.0	-1.5	-0.8	-1.1	-0.6	3.5
Χρηματοδότηση της Γενικής Κυβέρνησης ⁽⁶⁾⁽⁷⁾	-5.3	1.4	-6.5	-2.0	-5.5	65.5

Πηγή: Τράπεζα της Ελλάδος.

- (1) Από τον Δεκέμβριο 2016, στα ΝΧΙ δεν περιλαμβάνεται το Ταμείο Παρακαταθηκών και Δανείων, λόγω αναταξινόμησής του από τον χρηματοπιστωτικό τομέα στον τομέα της Γενικής Κυβέρνησης. Από τον Μάρτιο 2017, στα στοιχεία της λογιστικής κατάστασης περιλαμβάνονται και τα Ιδρύματα Έκδοσης Ηλεκτρονικού Χρήματος. Από τον Μάρτιο 2019, οι καταθέσεις και τα ρέπος των ναυτιλιακών εταιρειών με καταστατική έδρα στο εξωτερικό, καθώς και τα δάνεια προς αυτές, δεν περιλαμβάνονται πλέον στις καταθέσεις και τη χρηματοδότηση, αντίστοιχα, της εγχώριας οικονομίας, αλλά αναταξινομήθηκαν στις λοιπές χώρες.
- (2) Αναθεωρημένα στοιχεία: από τον Ιούνιο 2010 για τα λοιπά ΝΧΙ και από τον Ιούνιο 2015 για την Τράπεζα της Ελλάδος, στα «κεφάλαια και αποθεματικά» περιλαμβάνονται και τα αποτελέσματα τρέχουσας χρήσης και οι διαφορές αναπροσαρμογής. Η αναθεώρηση έγινε μετά από σύσταση της αρμόδιας Ομάδας Εργασίας του Ευρωσυστήματος.
- (3) Από τον Νοέμβριο 2017, στα κεφάλαια και αποθεματικά των ΝΧΙ περιλαμβάνεται και η κεφαλαιακή προικοδότηση των ξένων υποκαταστημάτων που λειτουργούν στην Ελλάδα.
- (4) Ελληνική συμβολή στο M3 της ζώνης του ευρώ.
- (5) Χρηματοδότηση κατοίκων εσωτερικού, πλην ΝΧΙ, από τα εγχώρια ΝΧΙ. Περιλαμβάνονται τα δάνεια, οι τοποθετήσεις των ΝΧΙ σε εταιρικά ομόλογα και τα τιλοποιημένα δάνεια, τη διαχείριση των οποίων διενεργούν τα πιστωτικά ιδρύματα.
- (6) Από τον Δεκέμβριο 2016, στα στοιχεία της χρηματοδότησης δεν περιλαμβάνονται τα στοιχεία του Ταμείου Παρακαταθηκών και Δανείων λόγω αναταξινόμησής του από τον χρηματοπιστωτικό τομέα στον τομέα της Γενικής Κυβέρνησης.
- (7) Οι ρυθμοί μεταβολής προκύπτουν από τις μεταβολές των υπολοίπων διορθωμένες για τις διαγραφές δανείων, μεταβολές αξίας χρεογράφων, συναλλαγματικές διαφορές, αναταξινόμησεις και οποιεσδήποτε άλλες μεταβολές που δεν οφείλονται σε συναλλαγές.
- (8) Από τον Δεκέμβριο 2016, δεν περιλαμβάνονται οι καταθέσεις στο Ταμείο Παρακαταθηκών και Δανείων, λόγω αναταξινόμησής του από τον χρηματοπιστωτικό τομέα στον τομέα της Γενικής Κυβέρνησης.

Table 28. GREECE: AGGREGATED BALANCE SHEET OF MONETARY FINANCIAL INSTITUTIONS (MFIs)⁽¹⁾, 2015 - 2021

In billion €

	Νοέμβρ./Nov. 2020	Δεκ./Dec. 2020	Ιαν./Jan. 2021	Φεβρ./Feb. 2021	Μάρτ./March 2021	Απρ./April 2021	
Σύνολο Ενεργητικού	519.8	519.9	520.8	520.9	530.9	515.9	Total Assets
Μετρητά (held by credit institutions)	1.6	1.9	1.8	1.8	1.7	2.0	Cash (held by credit institutions)
Απαιτήσεις έναντι της Τράπεζας της Ελλάδος	23.4	27.3	25.3	25.7	31.3	29.4	Claims on the Bank of Greece
Απαιτήσεις έναντι λοιπών ΜΦΙ	54.0	56.1	56.3	55.8	58.3	58.7	Claims on the other MFIs
Απαιτήσεις (δάνεια) on non-MFIs	165.5	159.9	158.7	156.8	158.4	150.6	Claims (loans) on non-MFIs
Εσωτερικό	154.8	149.6	148.2	146.0	146.2	138.7	Domestic
Γενική Κυβέρνηση	7.8	8.0	7.3	6.4	6.5	9.6	General Government
Λοιποί τομείς	147.0	141.6	140.9	139.6	139.6	129.2	Other sectors
Λοιπές χώρες	10.7	10.3	10.6	10.8	12.2	11.8	Other countries
Χρεωστικοί τίτλοι	190.7	192.3	198.0	200.0	200.6	197.4	Holdings of debt securities
Λοιπά στοιχεία ενεργητικού	78.2	76.1	74.5	74.5	74.3	71.7	Other assets
Πάγια στοιχεία	6.4	6.4	6.2	6.2	6.2	6.1	Fixed assets
Σύνολο Παθητικού	519.8	519.9	520.8	520.9	530.9	515.9	Total Liabilities
Υποχρεώσεις έναντι της Τράπεζας της Ελλάδος	39.0	41.2	41.2	41.5	44.6	44.5	Liabilities to the Bank of Greece
Υποχρεώσεις έναντι λοιπών ΜΦΙ	108.0	116.6	118.8	117.8	128.4	131.1	Liabilities to other MFIs
Καταθέσεις και ρέπος of non-MFIs	244.9	241.3	239.8	242.2	237.6	230.3	Deposits and repos of non-MFIs
Εσωτερικό	198.9	199.4	197.8	200.6	198.9	202.5	Domestic
Λοιπές χώρες	8.3	8.5	8.9	9.2	10.1	10.1	Other countries
Κεφάλαια και αποθεματικά ⁽²⁾⁽³⁾	67.7	63.4	63.7	61.8	62.0	52.9	Capital and reserves ⁽²⁾⁽³⁾
Τραπεζογραμμάτια και κέρματα σε κυκλοφορία	32.8	33.5	33.3	33.5	33.8	33.9	Banknotes and coins in circulation
Λοιπά στοιχεία παθητικού	27.4	24.0	24.1	24.2	24.4	23.2	Other liabilities
Νόμισμα και πίστη	204.6	208.4	207.4	208.6	210.6	213.5	Money and credit
M3 ⁽⁴⁾	204.6	208.4	207.4	208.6	210.6	213.5	M3 ⁽⁴⁾
Χρηματοδότηση του εγχώριου ιδιωτικού τομέα ⁽⁵⁾⁽⁶⁾	147.3	141.8	141.1	139.9	140.0	129.8	Credit to the private sector ⁽⁵⁾⁽⁶⁾
Χρηματοδότηση της Γενικής Κυβέρνησης ⁽⁶⁾	52.5	53.8	56.2	55.3	59.1	64.1	Credit to General Government sector ⁽⁶⁾
(Ετήσια μεταβολή %)							(Annual change %)
M3 ⁽⁴⁾	12.1	12.3	13.2	12.5	12.9	13.1	M3 ⁽⁴⁾
Εγχώριες καταθέσεις ⁽⁸⁾	9.8	9.5	9.6	9.5	6.9	10.7	Domestic deposits ⁽⁸⁾
Χρηματοδότηση του εγχώριου ιδιωτικού τομέα ⁽⁵⁾⁽⁶⁾⁽⁷⁾	2.6	3.5	3.7	3.7	2.9	2.4	Credit to the private sector ⁽⁵⁾⁽⁶⁾⁽⁷⁾
Χρηματοδότηση της Γενικής Κυβέρνησης ⁽⁶⁾⁽⁷⁾	63.2	65.5	76.7	77.6	77.9	81.3	Credit to General Government sector ⁽⁶⁾⁽⁷⁾

Source: Bank of Greece.

- (1) As of December 2016, the Consignment Deposits and Loans Fund is excluded from MFIs, as the institution has been reclassified from the financial sector to the General Government sector. As of March 2017, e-money institutions are included in the domestic balance sheet. As of March 2019, deposits and repos of shipping companies, which have their registered office abroad, are no longer included in the deposits of the domestic economy. Moreover, as of March 2019, loans to shipping companies, which have their registered office abroad, are no longer included in credit to the domestic economy.
- (2) Revised data: as of June 2010 for oMFIs and as of June 2015 for the Bank of Greece, "capital and reserves" includes current year results and valuation adjustments. The revision was triggered by a recommendation of the relevant Eurosystem Working Group.
- (3) As of November 2017, capital and reserves include the capital endowment of foreign branches operating in Greece.
- (4) Greek contribution to euro area M3.
- (5) Credit to domestic non-MFI residents by domestic MFIs, includes loans, MFI holdings of corporate bonds and securitised loans serviced by credit institutions.
- (6) As of December 2016, loans of the Consignment, Deposits and Loans Fund are excluded from the domestic credit, as the institution has been reclassified from the financial sector to the General Government sector.
- (7) Growth rates derived from the differences in outstanding amounts corrected for loan write-offs, revaluations in security prices, exchange rate variations, reclassifications and any other changes which do not arise from transactions.
- (8) As of December 2016, deposits in the Consignment Deposits and Loan Fund are excluded from the domestic deposits, as the institution has been reclassified from the financial sector to the General Government sector.

Πίνακας 30. ΕΠΙΛΕΓΜΕΝΟΙ ΟΙΚΟΝΟΜΙΚΟΙ ΔΕΙΚΤΕΣ ΤΩΝ ΚΥΡΙΟΤΕΡΩΝ ΧΩΡΩΝ - ΕΙΣΑΓΩΓΕΩΝ ΕΛΛΗΝΙΚΩΝ ΠΡΟΪΟΝΤΩΝ

Ετήσιες μεταβολές (%), εκτός άλλης αναφοράς

Χώρες ⁽¹⁾	ΑΕΠ σε σταθερές τιμές (2) Real GDP growth rate		Ισοζύγιο Γενικής Κυβέρνησης (3) General Government overall balance	Συνολικές δαπάνες Γενικής Κυβέρνησης (4) General Government total expenditures		Συνολικά έσοδα Γενικής Κυβέρνησης (4) General Government total revenue	
	Πρόσφατο τρίμηνο Latest quarter	Έτος Year	Έτος Year	Πρόσφατο τρίμηνο Latest quarter	Έτος Year	Πρόσφατο τρίμηνο Latest quarter	Έτος Year
	Γερμανία	-3.0 2021Q1	-4.8 2020	-4.2 2020	7.8 2020Q4	9.3 2020	-1.6 2020Q4
Ιταλία	-1.4 2021Q1	-8.9 2020	-9.5 2020	9.8 2020Q4	8.6 2020	-2.9 2020Q4	-6.4 2020
Κύπρος	-1.6 2021Q1	-5.1 2020	-5.7 2020	6.2 2020Q4	9.8 2020	-4.2 2020Q4	-7.1 2020
Βουλγαρία	-1.8 2021Q1	-4.2 2020	-3.4 2020	23.2 2020Q4	16.8 2020	-3.8 2020Q4	1.5 2020
Ηνωμένο Βασίλειο	-1.5 2021Q1	-9.8 2020	-2.3 2019	20.0 2020Q3	4.4 2019	-5.1 2020Q3	4.2 2019
ΗΠΑ	0.4 2021Q1	-3.5 2020	-6.6 2019		4.7 2019		3.7 2019
Γαλλία	1.5 2021Q1	-8.1 2020	-5.7 2020	9.8 2020Q4	5.5 2020	-4.3 2020Q4	-5.0 2020
Ρουμανία	0.0 2021Q1	-3.9 2020	-9.2 2020	21.0 2020Q4	16.8 2020	2.6 2020Q4	1.8 2020

Πίνακας 30. ΕΠΙΛΕΓΜΕΝΟΙ ΟΙΚΟΝΟΜΙΚΟΙ ΔΕΙΚΤΕΣ ΤΩΝ ΚΥΡΙΟΤΕΡΩΝ ΧΩΡΩΝ - ΕΙΣΑΓΩΓΕΩΝ ΕΛΛΗΝΙΚΩΝ ΠΡΟΪΟΝΤΩΝ (συνέχεια)

Ετήσιες μεταβολές (%), εκτός άλλης αναφοράς

Χώρες ⁽¹⁾	Δείκτης Βιομηχανικής Παραγωγής (όγκος) (4)(5)(6) Industrial Production Index (volume)		Όγκος Λιανικών Πωλήσεων (4)(5) Retail Trade Volume		Εναρμονισμένος Δείκτης Τιμών Καταναλωτή HICP	
	Πρόσφατος μήνας Latest month	Έτος Year	Πρόσφατος μήνας Latest month	Έτος Year	Πρόσφατος μήνας Latest month	Έτος Year
	Γερμανία	33.0 2021M04	-10.2 2020	6.6 2021M04	4.1 2020	2.1 2021M04
Ιταλία	79.5 2021M04	-11.4 2020	39.2 2021M04	-7.7 2020	1.0 2021M04	-0.1 2020
Κύπρος	6.0 2021M03	-7.3 2020	10.3 2021M03	-2.0 2020	1.2 2021M04	-1.1 2020
Βουλγαρία	22.8 2021M04	-6.1 2020	25.9 2021M04	-10.6 2020	2.0 2021M04	1.2 2020
Ηνωμένο Βασίλειο	-27.5 2021M04	-7.9 2020	37.6 2021M04	0.4 2020	0.3 2020M11	1.8 2019
ΗΠΑ	⁽²⁾ 16.9 2021M04	-6.9 2020	⁽²⁾ 24.9 2021M03	2.1 2020	4.9 2021M04	0.8 2020
Γαλλία	45.0 2021M04	-11.1 2020	42.1 2021M04	-2.0 2020	1.6 2021M04	0.5 2020
Ρουμανία	64.5 2021M04	-9.3 2020	41.7 2021M04	2.0 2020	2.7 2021M04	2.3 2020

Πηγή: ELSTAT, Eurostat, EKT, ΟΟΣΑ, ΔΝΤ, επίσημες ιστοσελίδες χωρών.

- (1) Οι χώρες εμφανίζονται σε φθίνουσα σειρά, με βάση τις εξαγωγές της Ελλάδας το έτος 2010.
- (2) Εποχικά διορθωμένα στοιχεία.
- (3) % του ΑΕΠ.
- (4) Μη εποχικά διορθωμένα στοιχεία.
- (5) Διορθωμένα στοιχεία με βάση τον τυπικό μήνα.
- (6) Δεν περιλαμβάνεται ο τομέας παροχής νερού.
- (7) Αφορά σε πληθυσμό ηλικίας 15 - 74 ετών.
- (8) Αφορά σε πληθυσμό ηλικίας 16 ετών και άνω.
- (9) Καταθέσεις κατοίκων, πλην ΝΧΙ και Κεντρικής Κυβέρνησης.
- (10) Δάνεια κατοίκων, πλην ΝΧΙ και Κεντρικής Κυβέρνησης.
- (11) Καταθέσεις σε Μ2 (εκτίμηση αντίστοιχου νομισματικού μεγέθους της ζώνης του ευρώ για το Ηνωμένο Βασίλειο).
- (12) Δάνεια του ιδιωτικού τομέα από ΝΧΙ.
- (13) Καταθέσεις (πλην ενδοτραπεζικών) σε Εμπορικές Τράπεζες στις ΗΠΑ.
- (14) Δάνεια και εκμισθώσεις ως τραπεζική χρηματοδότηση (πλην ενδοτραπεζικής) των Εμπορικών Τραπεζών στις ΗΠΑ.
- (15) Καταθέσεις σε Μ2.
- (16) Δάνεια του ιδιωτικού τομέα από άλλα ΝΧΙ.

Table 30. SELECTED ECONOMIC INDICATORS OF THE MAIN IMPORTERS OF GREEK PRODUCTS

Annual changes (%), unless otherwise indicated

Χώρες ⁽¹⁾	Χρέος Γενικής Κυβέρνησης (3)(4) General Government gross debt		Ισοζύγιο τρεχουσών συναλλαγών (3) Current account balance	Εισαγωγές αγαθών Imports of goods		Εξαγωγές αγαθών Exports of goods	
	Πρόσφατο τρίμηνο Latest quarter	Έτος Year	Έτος Year	Πρόσφατο τρίμηνο Latest quarter	Έτος Year	Πρόσφατο τρίμηνο Latest quarter	Έτος Year
	Γερμανία	69.8 2020Q4	69.8 2020	7.0 2020	-0.8 2020Q4	-7.0 2020	-1.8 2020Q4
Ιταλία	155.8 2020Q4	155.8 2020	3.6 2020	-4.5 2020Q4	-12.8 2020	-1.8 2020Q4	-9.7 2020
Κύπρος	118.2 2020Q4	118.2 2020	-11.8 2020	6.0 2020Q4	-7.2 2020	-16.4 2020Q4	-12.6 2020
Βουλγαρία	25.0 2020Q4	25.0 2020	-0.7 2020	-5.7 2020Q4	-9.6 2020	-5.6 2020Q4	-6.7 2020
Ηνωμένο Βασίλειο	101.0 2020Q3	85.4 2019	-4.3 2019	-5.2 2021Q1	-15.5 2020	-10.9 2021Q1	-16.6 2020
ΗΠΑ		127.1 2020	-3.5 2020	4.5 2020Q4	-6.4 2020	-5.5 2020Q4	-12.9 2020
Γαλλία	116.3 2020Q4	115.7 2020	-1.9 2020	-7.2 2020Q4	-12.9 2020	-8.3 2020Q4	-16.3 2020
Ρουμανία	47.3 2020Q4	47.3 2020	-5.2 2020	1.4 2020Q4	-6.7 2020	1.2 2020Q4	-10.0 2020

Table 30. SELECTED ECONOMIC INDICATORS OF THE MAIN IMPORTERS OF GREEK PRODUCTS (continued)

Annual changes (%), unless otherwise indicated

Χώρες ⁽¹⁾	Ποσοστό (%) ανεργίας (2)(7) Unemployment rate (%)		Καταθέσεις Deposit liabilities		Δάνεια στον ιδιωτικό τομέα Loans to private sector	
	Πρόσφατο τρίμηνο Latest quarter	Έτος Year	Πρόσφατο τρίμηνο Latest quarter	Έτος Year	Πρόσφατο τρίμηνο Latest quarter	Έτος Year
	Γερμανία	3.1 2019Q4	3.8 2020	4.6 2021Q1	5.6 2020	4.6 2021Q1
Ιταλία	9.5 2020Q4	9.2 2020	6.5 2021Q1	7.8 2020	0.2 2021Q1	0.9 2020
Κύπρος	8.1 2020Q4	7.6 2020	1.7 2021Q1	0.8 2020	2.1 2021Q1	3.1 2020
Βουλγαρία	5.3 2020Q4	5.1 2020	⁽⁹⁾ 13.3 2021Q1	⁽⁹⁾ 10.0 2020	⁽¹⁰⁾ 4.5 2021Q1	⁽¹⁰⁾ 4.6 2020
Ηνωμένο Βασίλειο	⁽⁸⁾ 5.1 2020Q4	⁽⁸⁾ 4.5 2020	⁽¹¹⁾ 9.6 2021Q1	⁽¹¹⁾ 14.8 2020	⁽¹²⁾ -1.8 2021Q1	⁽¹²⁾ 4.5 2020
ΗΠΑ	⁽⁴⁾⁽⁸⁾ 6.5 2020Q4	⁽⁴⁾⁽⁸⁾ 8.1 2020	⁽¹³⁾ 20.2 2021Q1	⁽¹³⁾ 21.6 2020	⁽¹⁴⁾ -0.4 2021Q1	⁽¹⁴⁾ 3.4 2020
Γαλλία	8.3 2020Q4	8.0 2020	9.1 2021Q1	13.4 2020	4.2 2021Q1	7.5 2020
Ρουμανία	5.2 2020Q4	5.0 2020	⁽¹⁵⁾ 14.7 2021Q1	⁽¹⁵⁾ 14.6 2020	⁽¹⁶⁾ 6.6 2021Q1	⁽¹⁶⁾ 5.5 2020

Source: ELSTAT, Eurostat, ECB, OECD, IMF, national official websites.

- (1) The countries are ranked in descending order, according to the exports of Greece for the year 2010.
- (2) Seasonally adjusted data.
- (3) % of GDP.
- (4) Non-seasonally adjusted data.
- (5) Data adjusted on the basis of a typical month.
- (6) Excluding the water supply sector.
- (7) It refers to population aged 15 - 74 years.
- (8) It refers to population aged 16 years and over.
- (9) Deposits of residents, excluding MFIs and Central Government.
- (10) Loans to residents, excluding MFIs and Central Government.
- (11) Deposits in M2 (EMU aggregate).
- (12) Loans of MFIs to private sector.
- (13) Deposits (excluding interbank) in Commercial Banks in the USA.
- (14) Loans and leases in bank credit (excluding interbank) by Commercial Banks in the USA.
- (15) Deposits in M2.
- (16) Loans by other MFIs to private sector.



www.statistics.gr